



ព្រះរាជាណាចក្រកម្ពុជា
ជាតិ សាសនា ព្រះមហាក្សត្រ

ក្រសួងសេដ្ឋកិច្ច និង ហិរញ្ញវត្ថុ

លេខ.....សហវ/សវស

ការអនុវត្តថវិការដ្ឋ

State Budget execution

ប្រចាំខែកុម្ភៈ ឆ្នាំ២០២៤

ល.រ	មាតិកា	ទំព័រ
១	សេចក្តីសង្ខេបស្តីពី ការអនុវត្តថវិការដ្ឋ	១
២	តារាងទី១ ៖ ប្រតិបត្តិការហិរញ្ញវត្ថុរដ្ឋ	២
៣	តារាងទី៥ ៖ ចំណាយ តាម ក្រសួង- ស្ថាប័ន	៦
៤	កំណត់សម្គាល់ ៖ ការរៀបចំរបាយការណ៍	៨



១.សេចក្តីសង្ខេប

១.ការអនុវត្តវិការដ្ឋ ប្រចាំខែកុម្ភៈ ឆ្នាំ២០២៤ ក្នុងទម្រង់ TOFE ឬ GFSM1986 បង្ហាញថានៅខែកុម្ភៈ ឆ្នាំ២០២៤ នេះ ការអនុវត្តចំណូលសរុបថ្នាក់ជាតិ សម្រេចបាន ១ ៧៩១ ប៊ីលានរៀល ស្មើនឹង ៦,១៣% នៃច្បាប់ហិរញ្ញវត្ថុ ឆ្នាំ២០២៤ និងការអនុវត្តចំណាយសរុបថ្នាក់ជាតិ អនុវត្តបាន ៤ ៤១៥ ប៊ីលានរៀល ស្មើនឹង ១៤,៣៧% នៃច្បាប់ហិរញ្ញវត្ថុ ឆ្នាំ២០២៤។ លទ្ធផលនៃការអនុវត្តវិការដ្ឋក្នុងខែកុម្ភៈនេះ មានឱនភាព ២ ៨០៥ ប៊ីលានរៀល។

២.ការអនុវត្តចំណូលក្នុងប្រទេសសរុបថ្នាក់ជាតិ ប្រចាំខែកុម្ភៈ សម្រេចបាន ១ ៧៩១ ប៊ីលានរៀល ស្មើនឹង ៦,១៣% នៃច្បាប់ហិរញ្ញវត្ថុឆ្នាំ២០២៤ ដែលប្រហាក់ប្រហែលគ្នាទៅនឹងលទ្ធផលនៃការអនុវត្ត នៅក្នុងខែកុម្ភៈ ឆ្នាំ ២០២៣ ដែរ ក្នុងនោះ ចំណូលសារពើពន្ធ សម្រេចបាន ១ ៥២៧ ប៊ីលានរៀល ស្មើនឹង ៥,៩៣% នៃច្បាប់ហិរញ្ញវត្ថុឆ្នាំ ២០២៤ កើនឡើង ២,៣៦% និងចំណូលមិនមែនសារពើពន្ធ សម្រេចបាន ២៦៥ ប៊ីលានរៀល ស្មើនឹង ៨,៦០% នៃ ច្បាប់ហិរញ្ញវត្ថុឆ្នាំ២០២៤ កើនឡើង ០,៥៨%។

៣.ការអនុវត្តចំណាយសរុបថ្នាក់ជាតិ ប្រចាំខែកុម្ភៈ សម្រេចបាន ៤ ៤១៥ ប៊ីលានរៀល ស្មើនឹង ១៤,៣៧% នៃ ច្បាប់ហិរញ្ញវត្ថុឆ្នាំ២០២៤ កើនឡើង ៦,៦៧% ធៀបនឹងខែកុម្ភៈ ឆ្នាំ២០២៣ ក្នុងនោះ ចំណាយចរន្ត សម្រេចបាន ៣ ៧៣១ ប៊ីលានរៀល កើនឡើង ១៥,៦៨% និងចំណាយមូលធន សម្រេចបាន ៦៨៤ ប៊ីលានរៀល កើនឡើង ៩,៨៧%។

៤.ការប្រើប្រាស់ហិរញ្ញប្បទានថ្នាក់ជាតិ ត្រូវបានបន្តពង្រឹងការគ្រប់គ្រង និងប្រើប្រាស់ប្រកបដោយប្រសិទ្ធភាព និងស្មារតីយកចិត្តទុកដាក់ខ្ពស់ ឆ្លើយតបទៅនឹងតម្រូវការចំណាយបានទាន់ពេលវេលា។ ជាក់ស្តែង ការអនុវត្តហិរញ្ញប្បទាន ពីបរទេស សម្រេចបាន ៥៥ ប៊ីលានរៀល ស្មើនឹង ៤០,៧៦% នៃច្បាប់ហិរញ្ញវត្ថុឆ្នាំ២០២៤ និងការអនុវត្តហិរញ្ញប្បទាន ក្នុងស្រុកសរុបថ្នាក់ជាតិ សម្រេចបាន ៤៧១ ប៊ីលានរៀល ស្មើនឹង ៦៥,២៣% នៃច្បាប់ហិរញ្ញវត្ថុឆ្នាំ២០២៤ ស្របពេល ប្រាក់បញ្ញើរដ្ឋាភិបាល សរុបមានប្រមាណ ៣១ ប៊ីលានរៀល។

តារាងទី១ ÷ ប្រតិបត្តិការហិរញ្ញវត្ថុឆ្នាំ ២០២៤/ TOFE: BUDGET EXECUTION 2024

បរិយាយ	ច្បាប់ថវិកា ឆ្នាំ ២០២៤	ការអនុវត្ត /ច្បាប់	សរុប ការអនុវត្ត	មករា ២៤	កុម្ភៈ ២៤	មីនា ២៤	មេសា ២៤	ឧសភា ២៤	មិថុនា ២៤	កក្កដា ២៤	សីហា ២៤	កញ្ញា ២៤	តុលា ២៤	វិច្ឆិកា ២៤	ធ្នូ ២៤
I. ចំណូលក្នុងប្រទេស	29,199.603	12.50%	3,650.37	1,859.06	1,791.31										
១. ចំណូលចរន្ត	28,836.477	12.66%	3,650.37	1,859.06	1,791.31										
ក. ចំណូលពន្ធ	25,759.061	12.64%	3,255.21	1,728.42	1,526.79										
ចំណូលពន្ធក្នុងស្រុក	23,200.708	12.37%	2,870.25	1,529.33	1,340.91										
ពន្ធគ្នាល់ (ពន្ធលើផលទុន ប្រាក់ចំណេញ)	8,953.173	12.05%	1,078.47	633.34	445.13										
ពន្ធប្រយោល	14,247.535	12.58%	1,791.78	895.99	895.79										
ក្នុងនោះ៖ អាករពិសេសលើទំនិញមួយចំនួន	1,400.000	11.68%	163.57	75.01	88.57										
អាករពិសេសលើទំនិញមួយចំនួនរបបនាំចូល (សហគ្រាសប្រេងឥន្ធនៈ)	4,289.511	8.82%	378.48	181.44	197.04										
អាករពិសេសលើសេវាមួយចំនួន	100.000	15.12%	15.12	7.41	7.72										
ចំណូលសារពើពន្ធផ្សេងៗទៀត	161,000.000	0.02%	35.81	23.23	12.58										
ចំណូលពន្ធលើពាណិជ្ជកម្មក្រៅប្រទេស	2,558.353	15.05%	384.97	199.09	185.88										
ពន្ធ និងអាករលើការនាំចូល	2,502.001	13.53%	354.81	179.18	175.63										
ក្នុងនោះ៖ ពន្ធគយពីការនាំចូលទំនិញផ្សេងៗ (លើកលែងតែប្រេងឥន្ធនៈ)	1,616.921	13.53%	218.77	113.44	105.32										
ពន្ធគយលើផលិតផលគេលសិលា	446.755	15.70%	70.14	37.91	32.24										
អាករបន្ថែមលើផលិតផលគេលសិលាសម្រាប់ថែទាំផ្លូវថ្នល់	393.169	13.89%	54.63	22.28	32.35										
ផ្សេងៗ	45.156	24.95%	11.27	5.55	5.72										
ពន្ធ និងអាករលើការនាំចេញ	56.352	53.52%	30.16	19.91	10.25										
ក្នុងនោះ៖ អាករលើការនាំចេញលើ	5.893	0.00%	-	-	-										
អាករលើការនាំចេញកៅស៊ូ	4.619	0.39%	0.02	-	0.02										
អាករលើការនាំចេញទំនិញផ្សេងៗ	45.840	65.72%	30.13	19.90	10.23										
ខ ចំណូលមិនមែនពន្ធ	3,077.416	12.84%	395.16	130.64	264.52										
ផលទុននៃទ្រព្យសម្បត្តិរដ្ឋ	555.926	20.51%	114.01	27.42	86.58										
ផលនៃសម្បទាន	263.131	13.98%	36.79	27.42150	9.36955										
ផលទុនពីសហគ្រាសសាធារណៈ	292.795	26.37%	77.21	-	77.21										
ផលទុនពីការលក់ ជួលទ្រព្យសម្បត្តិ និងសេវាកម្ម	2,160.154	12.54%	270.86	101.03	169.83										
ផលទុនតាមវិស័យ	865.804	9.80%	84.88	11.46	73.42										
ការលក់ទ្រព្យសម្បត្តិនៃរដ្ឋបាលសាធារណៈ	129.746	17.06%	22.13	10.61	11.52										
ផលពីការគ្រប់គ្រងរដ្ឋបាល	767.308	14.14%	108.51	49.78	58.73										
ការផ្តល់សេវាកម្ម	45.914	3.75%	1.72	0.82	0.90										
កម្រៃប្រតិបត្តិការផ្សេងៗទៀត	317.099	13.56%	43.00	19.28	23.72										
ការជួលទ្រព្យសម្បត្តិរដ្ឋ	34.284	30.95%	10.61	9.08	1.53										
ចំណូលមិនមែនពន្ធផ្សេងៗ	361.336	2.85%	10.29	2.19	8.10										

តារាងទី១ ÷ ប្រតិបត្តិការហិរញ្ញវត្ថុឆ្នាំ ២០២៤/ TOFE: BUDGET EXECUTION 2024															
បរិយាយ	ច្បាប់ថវិកា ឆ្នាំ ២០២៤	ការអនុវត្ត /ច្បាប់	សរុប ការអនុវត្ត	មករា ២៤	កុម្ភៈ ២៤	មីនា ២៤	មេសា ២៤	ឧសភា ២៤	មិថុនា ២៤	កក្កដា ២៤	សីហា ២៤	កញ្ញា ២៤	តុលា ២៤	វិច្ឆិកា ២៤	ធ្នូ ២៤
ក្នុងនោះ ÷ ផលផ្សេងៗទៀត	-	...	5.36	-	5.36										
២. ចំណូលមូលធន	363.126	0.00%	-	-	-										
អចលកម្មហិរញ្ញវត្ថុផ្សេងៗ	363.126	0.00%	-	-	-										
II. ចំណាយសរុប	30,721.835	21.04%	6,463.14	2,048.34	4,414.80										
១. ចំណាយចរន្ត	23,792.160	23.59%	5,612.82	1,881.67	3,731.14										
ក. ចំណាយមធ្យោបាយ	7,996.519	13.03%	1,042.09	591.85	450.25										
បន្ទុកបុគ្គលិក (រដ្ឋបាល ស៊ីវិល)	7,996.519	13.03%	1,042.09	591.85	450.25										
ក្នុងនោះ ÷ ប្រាក់បំណាច់អង្គទូត	5.436	0.00%	-	-	-										
ខ. ចំណាយចំណែកមធ្យោបាយ	15,795.641	28.94%	4,570.73	1,289.83	3,280.90										
ការទិញ	1,534.610	10.03%	153.92	111.13	42.79										
សម្ភារៈផ្គត់ផ្គង់ថែទាំ	314.658	0.81%	2.56	2.40	0.16										
សម្ភារៈផ្គត់ផ្គង់ផ្នែករដ្ឋបាល	196.586	1.12%	2.20	1.49	0.71										
ស្បៀងអាហារ និងផលិតផលកសិកម្ម	177.774	20.66%	36.73	0.07	36.65										
ស្បៀងអាហារ និងផលិតផលកសិកម្ម	166.935	2.85%	4.76	4.66	0.10										
សម្ភារៈតូចតាច សង្ហារឹម និងសម្ភារៈបរិក្ខារ	371.925	26.78%	99.59	99.30	0.29										
ថាមពល និងទឹក	156.564	5.16%	8.08	3.20	4.88										
សម្ភារបរិក្ខារថែទាំសុខភាព	145.284	0.00%	-	-	-										
សម្ភារផ្គត់ផ្គង់ផ្សេងៗ	4.883	0.00%	-	-	-										
សេវាកម្ម	1,893.688	3.50%	66.30	36.85	29.45										
ក្នុងនោះ ÷ ថ្លៃឈ្នួល និងបន្ទុក (អសង្ហារឹម) ក្នុង និងក្រៅប្រទេស	38.611	1.56%	0.60	0.60	0.01										
ការថែទាំ និងជួសជុល	1,023.348	1.70%	17.44	4.88	12.56										
បន្ទុកហិរញ្ញវត្ថុ	699.568	20.69%	144.72	13.86	130.86										
ក្នុងនោះ ÷ ការប្រាក់នៃបំណុលក្នុងប្រទេស	-	...	2.26	2.00	0.26										
ការប្រាក់នៃបំណុលក្រៅប្រទេស	699.568	20.36%	142.46	11.86	130.59										
អត្ថប្រយោជន៍សង្គម	3,798.336	17.27%	656.00	423.74	232.26										
ក្នុងនោះ ÷ អត្ថប្រយោជន៍សន្តិសុខសង្គម	2,163.769	24.53%	530.76	410.17	120.59										
ពិន្ទុយសង្គមដល់ប្រជាពលរដ្ឋ	1,317.333	8.61%	113.48	11.31	102.17										
អំណោយពិពហុភាគីសំរាប់ចំណាយវិនិយោគ	249.283	4.69%	11.68	2.18	9.50										
អត្ថប្រយោជន៍សង្គមផ្សេងទៀត	13.391	0.00%	-	-	-										
ឧបត្ថម្ភធន	5,208.527	64.22%	3,345.05	525.36	2,819.70										
ចំណាយមិនមែនបៀវត្សផ្សេងៗ	2,660.912	7.69%	204.73	178.88	25.84										

តារាងទី១ ÷ ប្រតិបត្តិការហិរញ្ញវត្ថុឆ្នាំ ២០២៤/ TOFE: BUDGET EXECUTION 2024

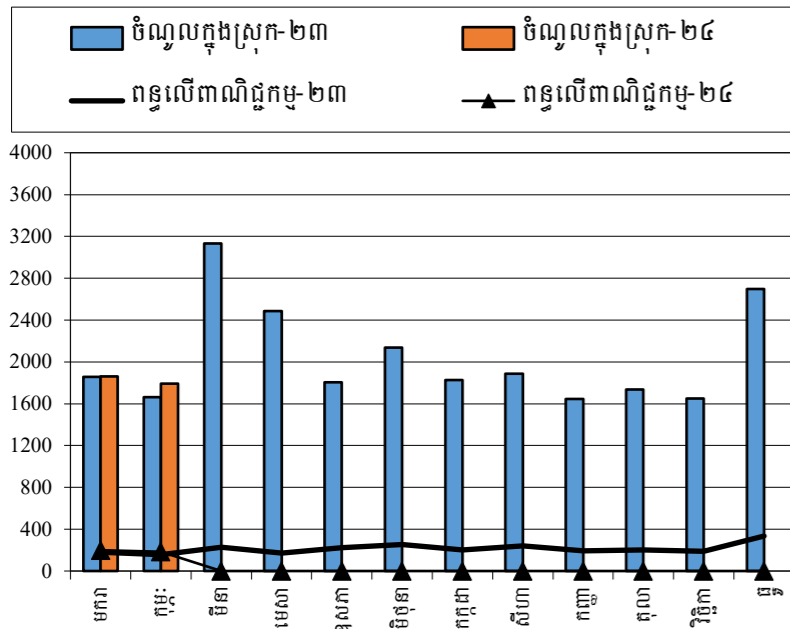
បរិយាយ	ច្បាប់ថវិកា ឆ្នាំ ២០២៤	ការអនុវត្ត /ច្បាប់	សរុប ការអនុវត្ត	មករា ២៤	កុម្ភៈ ២៤	មីនា ២៤	មេសា ២៤	ឧសភា ២៤	មិថុនា ២៤	កក្កដា ២៤	សីហា ២៤	កញ្ញា ២៤	តុលា ២៤	វិច្ឆិកា ២៤	ធ្នូ ២៤
ក្នុងនោះ÷ ចំណាយមិនបានគ្រោងទុក (ចំណាយត្រៀមបម្រុង)	2,454.267	0.00%	-	-	-										
២. ចំណាយមូលធន	6,929.675	12.27%	850.32	166.66	683.66										
វិនិយោគដោយហិរញ្ញប្បទានខាងក្នុង (គម្រោង)	721.799	65.35%	471.66	0.82	470.85										
អចលកម្មរ៉ែ និងដី	721.799	65.35%	471.66	0.82	470.85										
វិនិយោគដោយហិរញ្ញប្បទានខាងក្រៅ (គម្រោង)	6,207.876	6.10%	378.66	165.85	212.81										
ពុល្យាភពចរន្ត និងភាព/អតិរេក (I.I-II.1)	5,044.318	-38.90%	(1,962.45)	(22.62)	(1,939.83)										
ពុល្យាភពសរុប និងភាព/អតិរេក (I-II)	(1,522.231)	...	(2,812.77)	(189.28)	(2,623.49)										
III. ហិរញ្ញប្បទាន	1,522.231	184.78%	2,812.77	189.28	2,623.49										
១. ហិរញ្ញប្បទានពីរដ្ឋប្រទេស	135.300	238.79%	323.08	144.98	178.09										
ក. ទ្វារទ្វារថវិកា	67.650	0.00%	-	-	-										
អំណោយ-ទ្រទ្រង់ថវិកា	67.650	0.00%	-	-	-										
ទ្រទ្រង់ចំណាយមូលធន	67.650	0.00%	-	-	-										
អំណោយពីទ្វារទ្វារសំរាប់ចំណាយវិនិយោគ	67.650	0.00%	-	-	-										
ខ. ជំនួយការទ្វារទ្វារ	67.650	477.57%	323.08	144.98	178.09										
ខខ. ចំណាយ	67.650	518.91%	351.04	151.23	199.81										
អំណោយ	67.650	0.00%	-	-	-										
អំណោយទ្វារទ្វារ សម្រាប់ចំណាយវិនិយោគ	67.650	0.00%	-	-	-										
ការខ្ចីប្រាក់ និងបំណុលប្រហាក់ប្រហែល	-	...	351.04	151.23	199.81										
ការខ្ចីប្រាក់	-	...	351.04	151.23	199.81										
ការខ្ចីក្រៅប្រទេស- ពហុភាគី	-	...	191.11	68.17	122.95										
ការខ្ចីក្រៅប្រទេស- ទ្វារទ្វារ	-	...	159.93	83.06	76.87										
ខខ. មិនទាន់ចំណាយ		...	(27.96)	(6.24)	(21.72)										
គ. អំណោយមូលធន	-	#DIV/0!	-	-	-										
២. ហិរញ្ញប្បទានក្នុងស្រុក	-	...	34.15	2.93	31.22										
ក. ហិរញ្ញប្បទានធនាគារសុទ្ធ	-	...	34.15	2.93	31.22										
បញ្ជីរដ្ឋាភិបាល		...	34.15	2.93	31.22										
៣ ប្រតិបត្តិការកំពុងដំណើរការ		...	2,427.93	26.74	2,401.18										
កំហុស- លំអៀង		...	(27.61)	(14.62)	(12.99)										

តារាងទី១ ÷ ប្រតិបត្តិការហិរញ្ញវត្ថុឆ្នាំ ២០២៤/ TOFE: BUDGET EXECUTION 2024															
បរិយាយ	ច្បាប់ថវិកា ឆ្នាំ ២០២៤	ការអនុវត្ត /ច្បាប់	សរុប ការអនុវត្ត	មករា ២៤	កុម្ភៈ ២៤	មីនា ២៤	មេសា ២៤	ឧសភា ២៤	មិថុនា ២៤	កក្កដា ២៤	សីហា ២៤	កញ្ញា ២៤	តុលា ២៤	វិច្ឆិកា ២៤	ធ្នូ ២៤
		...													
អត្រាប្រាក់ រៀល/ ដុល្លារ		...		-	-										
ចំណូលរាជធានីខេត្ត	3,438.989	41.35%	1,422.04	243.78	1,178.26										
ក្នុងនោះ÷ ចំណូលពន្ធ	2,214.721	9.66%	213.93	129.47	84.45										
ចំណូលមិនមែនពន្ធ	114.093	20.30%	23.16	16.55	6.61										
ការផ្ទេរប្រាក់ពីថ្នាក់ជាតិ	1,110.175	106.74%	1,184.96	97.76	1,087.20										
ចំណាយរាជធានីខេត្ត	2,426.130	9.38%	227.46	53.63	173.83										
ក្នុងនោះ÷ ចំណាយបៀវត្ស	817.732	0.00%	-	-	-										
ចំណាយមិនមែនបៀវត្ស	1,372.784	16.57%	227.46	53.63	173.83										
ចំណាយវិនិយោគ	235.614	0.00%	-	-	-										
ពុល្យភាព រាជធានីខេត្ត	1,012.859	117.94%	1,194.58	190.15	1,004.44										
វិភាគទានពី កាស៊ីណូ និង ឆ្នោត	179.166	61.76%	110.65	68.33	0.00										

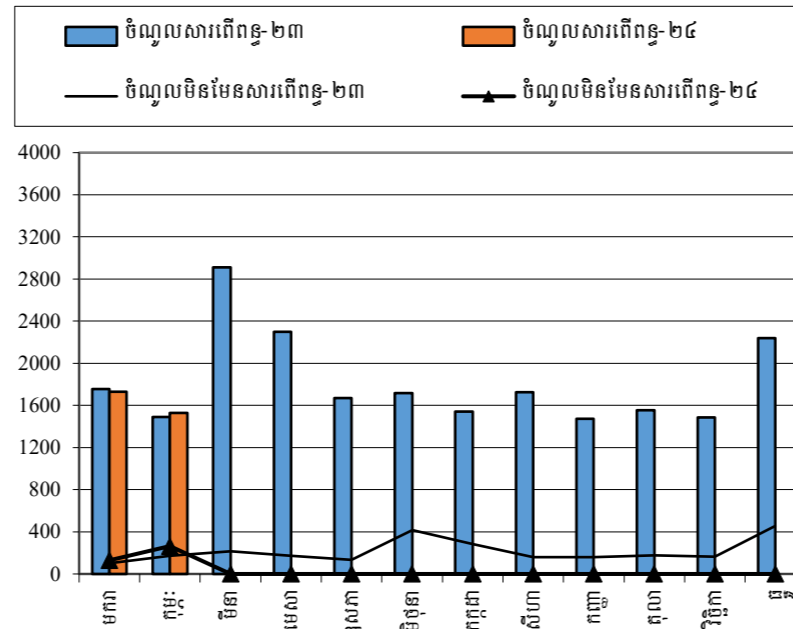
ត្រាហ្វិក / CHARTS

គិតជា ម៉ឺនដុល្លារ

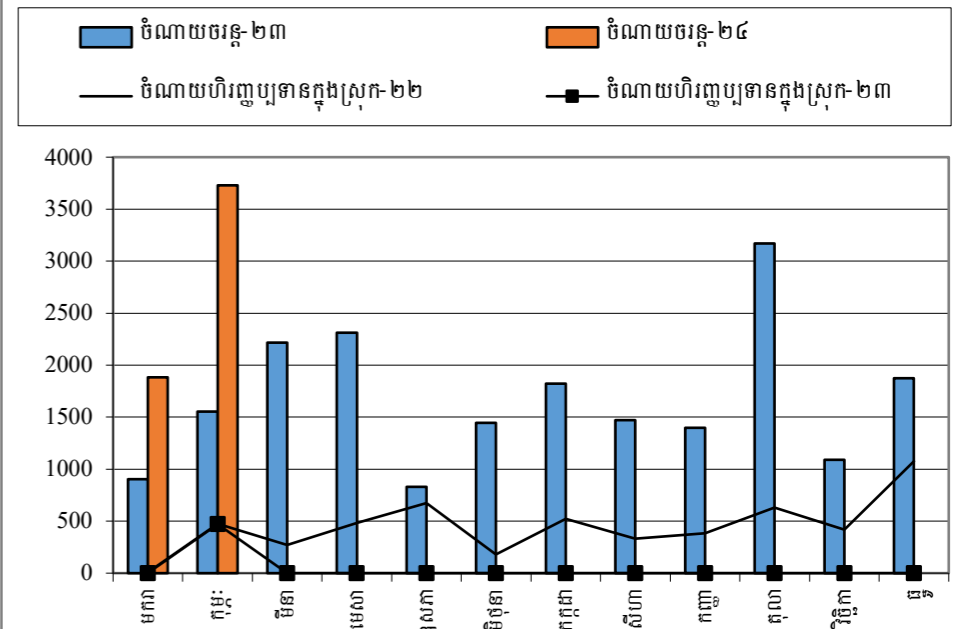
ចំណូលក្នុងស្រុក និង ពន្ធលើពាណិជ្ជកម្ម ឆ្នាំ ២០២៣-២០២៤



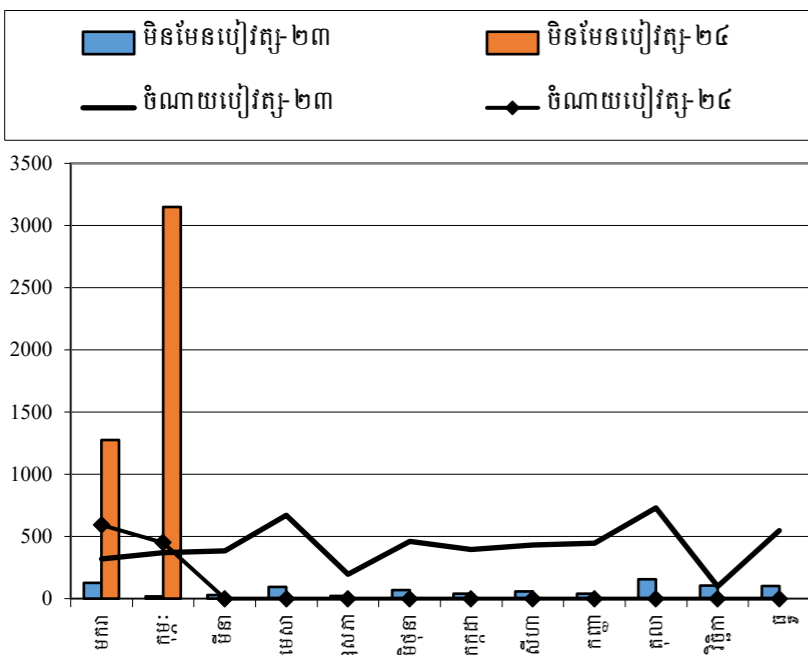
ចំណូលសារពើពន្ធ និង មិនមែនសារពើពន្ធ ឆ្នាំ ២០២៣-២០២៤



ចំណាយចរន្ត និង វិនិយោគ ឆ្នាំ ២០២៣-២០២៤

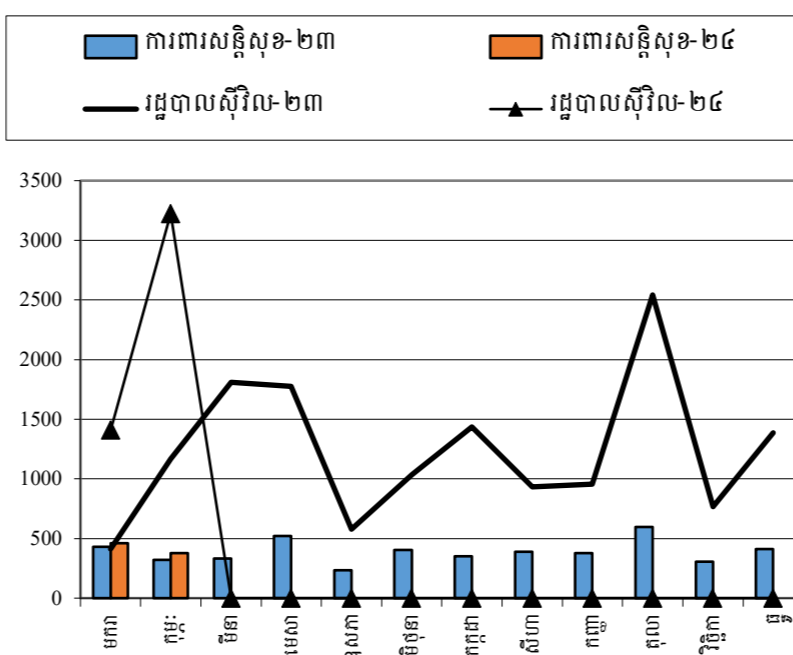


ចំណាយបៀវត្ស និង មិនមែនបៀវត្ស ឆ្នាំ ២០២៣-២០២៤

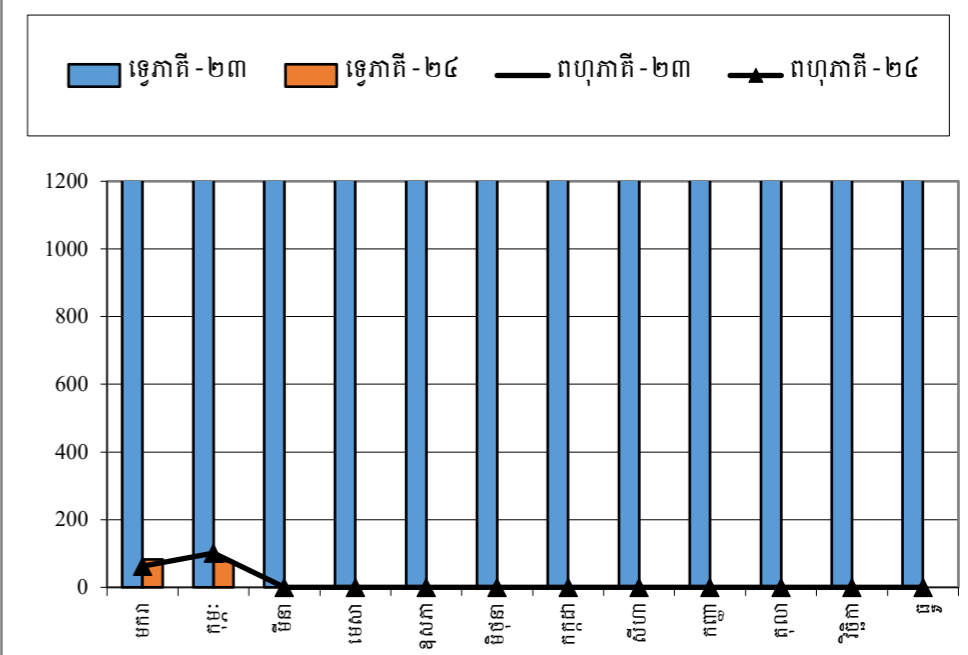


Source: MEF

ចំណាយការពារសន្តិសុខ និង រដ្ឋបាលស៊ីវិល ឆ្នាំ ២០២៣-២០២៤



ការដកសាច់ប្រាក់កម្ចីទ្វេភាគី និងពហុភាគី ឆ្នាំ ២០២៣-២០២៤



តារាងទី៥ ÷ ចំណាយតាមក្រសួង-ស្ថាប័ន ឆ្នាំ ២០២៤/ TABLE : EXPENDITURE BY MINISTRY AND INSTITUTION 2024

បរិយាយ	ច្បាប់ថវិកា ឆ្នាំ ២០២៤	ការអនុវត្ត /ច្បាប់	មករា ២៤	កុម្ភៈ ២៤	មីនា ២៤	មេសា ២៤	ឧសភា ២៤	មិថុនា ២៤	កក្កដា ២៤	សីហា ២៤	កញ្ញា ២៤	តុលា ២៤	វិច្ឆិកា ២៤	ធ្នូ ២៤
សរុបចំណាយចរន្ត	23,805,838	18.80%	4,475,406	744,264	3,731,143									
I. វិស័យរដ្ឋបាលទូទៅ	2,986,962	105.29%	3,145,081	104,734	3,040,347									
០១. ព្រះបរមរាជវាំង	92,443	16.21%	14,987	3,264	11,723									
០២. រដ្ឋសភា	186,793	20.21%	37,743	29,185	8,558									
០៣. ព្រឹទ្ធសភា	86,003	28.63%	24,623	24,628	(5)									
០៤. ក្រុមប្រឹក្សាធម្មនុញ្ញ	16,005	29.62%	4,740	3,189	1,551									
០៥.១. ទីស្តីការគណៈរដ្ឋមន្ត្រី	523,396	9.17%	47,992	14,155	33,836									
០៥.៤. ក្រុមប្រឹក្សាអភិវឌ្ឍន៍កម្ពុជា	15,234	2.24%	341	128	213									
០៨. ក្រសួងទំនាក់ទំនងរដ្ឋសភា-ព្រឹទ្ធសភា និងអធិការកិច្ច	47,495	5.73%	2,719	1,577	1,143									
០៩. ក្រសួងការបរទេស និងសហប្រតិបត្តិការអន្តរជាតិ	193,056	1.18%	2,283	1,071	1,211									
១០. ក្រសួងសេដ្ឋកិច្ច និង ហិរញ្ញវត្ថុ	1,341,442	221.34%	2,969,154	12,175	2,956,979									
១៤. ក្រសួងផែនការ	92,567	7.22%	6,679	4,096	2,584									
២៨. ក្រសួងរៀបចំដែនដីនគរូបនីយកម្ម និងសំណង់	118,995	10.86%	12,918	3,468	9,450									
៣០. គណៈកម្មការជាតិរៀបចំការបោះឆ្នោត	135,785	4.88%	6,621	1,906	4,714									
៣១. អាជ្ញាធរសវនកម្មជាតិ	15,313	14.17%	2,170	736	1,434									
៣៣. ស្ថាប័នប្រឆាំងអំពើពុករលួយ	52,549	14.96%	7,861	2,587	5,273									
៣៤. ក្រសួងមុខងារសាធារណៈ	69,886	6.08%	4,250	2,568	1,682									
II. វិស័យការពារជាតិ សន្តិសុខនិងសណ្តាប់ធ្នាប់សាធារណៈ	5,453,571	15.54%	847,725	468,287	379,439									
០៦. ១. ក្រសួងការពារជាតិ	2,934,518	14.41%	422,778	198,425	224,353									
០៧.១ ក្រសួងមហាផ្ទៃ (ផ្នែកសន្តិសុខសាធារណៈ)	1,949,325	18.57%	361,930	241,102	120,828									
០៧.២ ក្រសួងមហាផ្ទៃ (ផ្នែករដ្ឋបាលទូទៅ)	353,923	15.11%	53,471	21,733	31,737									
២៦. ក្រសួងយុត្តិធម៌	215,805	4.42%	9,546	7,026	2,520									
III. វិស័យសង្គមកិច្ច	6,574,173	6.24%	410,507	137,616	272,891									
១១. ក្រសួងព័ត៌មាន	90,808	6.80%	6,171	3,511	2,659									
១២. ក្រសួងសុខាភិបាល	1,351,352	8.82%	119,210	11,601	107,609									
១៦. ក្រសួងអប់រំ យុវជន និងកីឡា	1,985,733	5.72%	113,601	98,838	14,763									
១៨. ក្រសួងវប្បធម៌ និងវិចិត្រសិល្បៈ	183,533	4.33%	7,944	4,393	3,551									
១៩. ក្រសួងបរិស្ថាន	96,946	5.86%	5,684	3,927	1,757									
២១. ក្រសួងសង្គមកិច្ច អតីតយុទ្ធជន និងយុវនីតិសម្បទា	2,314,645	5.83%	134,910	3,208	131,703									
២៣. ក្រសួងធម្មការ និងកិច្ចការសាសនា	74,278	4.67%	3,470	2,312	1,158									
២៤. ក្រសួងកិច្ចការនារី	51,067	5.21%	2,663	1,246	1,416									
៣២. ក្រសួងការងារ និងបណ្តុះបណ្តាលវិជ្ជាជីវៈ	425,811	3.96%	16,853	8,579	8,274									

តារាងទី៥ ៖ ចំណាយតាមក្រសួង-ស្ថាប័ន ឆ្នាំ ២០២៤/ TABLE : EXPENDITURE BY MINISTRY AND INSTITUTION 2024

បរិយាយ	ច្បាប់ថវិកា ឆ្នាំ ២០២៤	ការអនុវត្ត /ច្បាប់	មករា ២៤	កុម្ភៈ ២៤	មីនា ២៤	មេសា ២៤	ឧសភា ២៤	មិថុនា ២៤	កក្កដា ២៤	សីហា ២៤	កញ្ញា ២៤	តុលា ២៤	វិច្ឆិកា ២៤	ធ្នូ ២៤
IV. វិស័យសេដ្ឋកិច្ច	1,755,970	4.11%	72,093	33,627	38,467									
០៥. ពា រដ្ឋលេខាធិការដ្ឋានអាកាសចរស៊ីវិល	53,332	7.99%	4,263	2,435	1,828									
១៣. ក្រសួងរ៉ែ និងថាមពល	74,269	3.61%	2,681	1,613	1,068									
១៥. ក្រសួងពាណិជ្ជកម្ម	132,376	4.92%	6,512	3,632	2,880									
១៧. ក្រសួងកសិកម្មរុក្ខាប្រមាញ់ និងនេសាទ	301,353	5.94%	17,902	9,340	8,563									
២០. ក្រសួងអភិវឌ្ឍន៍ជនបទ	210,823	2.09%	4,407	2,733	1,674									
២២. ក្រសួងប្រៃសណីយ៍ និងទូរគមនាគមន៍	163,121	2.46%	4,008	2,138	1,870									
២៥. ក្រសួងសាធារណការ និងដឹកជញ្ជូន	472,529	4.35%	20,551	5,032	15,520									
២៧. ក្រសួងទេសចរណ៍	92,131	3.90%	3,598	2,095	1,502									
២៩. ក្រសួងធនធានទឹក និងឧតុនិយម	186,044	2.45%	4,559	2,446	2,112									
៣៥. ក្រសួងឧស្សាហកម្ម និងសិប្បកម្ម	69,992	5.16%	3,612	2,164	1,448									
V. ផ្សេងៗ (ចំណាយមិនទាន់បែងចែកមានមុខសញ្ញា)	7,035,162	0.00%		-	-									
៩៩. ចំណាយមិនទាន់បែងចែកមានមុខសញ្ញា	7,035,162	0.00%		-	-									

កំណត់សម្គាល់ ៖ ការរៀបចំរបាយការណ៍



ការអនុវត្តថវិការដ្ឋ (TOFE) ខែកុម្ភៈ ឆ្នាំ២០២៤ ត្រូវបានរៀបចំដោយផ្អែកលើទិន្នន័យបណ្តោះអាសន្នដែលទទួលបាន តាម កាលបរិច្ឆេទដូចខាងក្រោម៖

១. ទិន្នន័យចំណូលរដ្ឋបាលថ្នាក់ជាតិ (ក្រសួង ស្ថាប័ន អង្គភាព និងមន្ទីរជំនាញក្រោមឱវាទ) ទទួលបានពីអគ្គនាយកដ្ឋាន រតនាគារជាតិ និងប្រព័ន្ធ FMIS នៅថ្ងៃទី២៨ ខែមីនា ឆ្នាំ២០២៤
២. ទិន្នន័យចំណូលរដ្ឋបាលថ្នាក់ក្រោមជាតិ (រដ្ឋបាលរាជធានី-ខេត្ត) ទទួលបានពីអគ្គនាយកដ្ឋានរតនាគារជាតិ និង ប្រព័ន្ធ FMIS នៅថ្ងៃទី២៨ ខែមីនា ឆ្នាំ២០២៤
៣. ទិន្នន័យចំណាយរដ្ឋបាលថ្នាក់ជាតិ (ក្រសួង ស្ថាប័ន អង្គភាព និងមន្ទីរជំនាញក្រោមឱវាទ) ទទួលបានពីអគ្គនាយកដ្ឋាន រតនាគារជាតិ និងប្រព័ន្ធ FMIS នៅថ្ងៃទី២៨ ខែមីនា ឆ្នាំ២០២៤
៤. ទិន្នន័យចំណាយរដ្ឋបាលថ្នាក់ក្រោមជាតិ (រដ្ឋបាលរាជធានី-ខេត្ត) ទទួលបានពីអគ្គនាយកដ្ឋានរតនាគារជាតិ និង ប្រព័ន្ធ FMIS នៅថ្ងៃទី២៨ ខែមីនា ឆ្នាំ២០២៤
៥. ទិន្នន័យតារាងតុល្យភាពរដ្ឋបាលថ្នាក់ជាតិ (ក្រសួង ស្ថាប័ន អង្គភាព និងមន្ទីរជំនាញក្រោមឱវាទ) ទទួលបានពី អគ្គនាយកដ្ឋានរតនាគារជាតិ និងប្រព័ន្ធ FMIS នៅថ្ងៃទី២៨ ខែមីនា ឆ្នាំ២០២៤
៦. ទិន្នន័យតារាងតុល្យភាពរដ្ឋបាលថ្នាក់ក្រោមជាតិ (រដ្ឋបាលរាជធានី-ខេត្ត) ទទួលបានពីអគ្គនាយកដ្ឋានរតនាគារជាតិ និង ប្រព័ន្ធ FMIS នៅថ្ងៃទី២៨ ខែមីនា ឆ្នាំ២០២៤
៧. ទិន្នន័យកម្ចី និងអំណោយ ទទួលបានពីអគ្គនាយកដ្ឋានសហប្រតិបត្តិការអន្តរជាតិ និងគ្រប់គ្រងបំណុល នៅថ្ងៃទី២៨ ខែមីនា ឆ្នាំ២០២៤
៨. ទិន្នន័យពហុភាគី ទ្វេភាគី ទទួលបានពីប្រព័ន្ធ DMFAS នៃអគ្គនាយកដ្ឋានសហប្រតិបត្តិការអន្តរជាតិ និងគ្រប់គ្រង បំណុល នៅថ្ងៃទី២៨ ខែមីនា ឆ្នាំ២០២៤
៩. ទិន្នន័យគណនីរដ្ឋាភិបាល (Credit Bank) ទទួលបានពីធនាគារជាតិនៃកម្ពុជា នៅថ្ងៃទី២៨ ខែមីនា ឆ្នាំ២០២៤។

ទិន្នន័យការអនុវត្តថវិការដ្ឋ (TOFE) នឹងត្រូវបានធ្វើបច្ចុប្បន្នភាពនៅពេលចេញផ្សាយខែបន្ទាប់ ។

