



ព្រះរាជាណាចក្រកម្ពុជា
ជាតិ សាសនា ព្រះមហាក្សត្រ

ក្រសួងសេដ្ឋកិច្ច និង ហិរញ្ញវត្ថុ

លេខ.....សហវ.....

របាយការណ៍

និស្សាគារសេដ្ឋកិច្ច-សង្គម

ប្រចាំខែ កុម្ភៈ ឆ្នាំ ២០២៤

Socio-Economic Trends Report

February 2024

រៀបចំដោយ

នាយកដ្ឋានស្ថិតិ និងវិភាគសេដ្ឋកិច្ច

អគ្គនាយកដ្ឋានគោលនយោបាយ

ក្រសួងសេដ្ឋកិច្ចនិងហិរញ្ញវត្ថុ



មាតិកា

	ទំព័រ
ខ្លឹមសារសង្ខេប /Executive summary	១
១. និន្នាការសេដ្ឋកិច្ចកម្ពុជា /Cambodia economic trends	៤
១.១. សន្ទស្សន៍ថ្លៃទំនិញប្រើប្រាស់ /Consumer price index	៤
១.២. វិស័យពាណិជ្ជកម្ម /Trade	៥
១.៣. វិស័យវិនិយោគឯកជន /Private investment	៩
១.៤. វិស័យទេសចរណ៍ /Tourism	១០
១.៥. វិស័យសំណង់ /Construction	១១
២. និន្នាការថ្លៃទំនិញសំខាន់ៗ /Commodity prices	១៣
២.១. ថ្លៃប្រេង (Crude oil price: Brent, WTI, Dubai)	១៣
២.២. ថ្លៃអង្ករ (Rice price: 5%, 25%, 100% broken)	១៤
៣. ឧបសម្ព័ន្ធ	១៦

សង្ខេបសង្ខេប / Executive summary

តាមរយៈការតាមដានស្ថានភាពសេដ្ឋកិច្ច សង្គមសំខាន់ៗ ក្នុងខែកុម្ភៈ និងឆ្នាំ២០២៤ នេះ មាននិន្នាការដូចខាងក្រោម៖

១. សន្ទស្សន៍ថ្លៃទំនិញប្រើប្រាស់ និងសេវាកម្មនៅរាជធានីភ្នំពេញក្នុងខែកុម្ភៈ ឆ្នាំ២០២៤ ថយចុះ ០,៣% ធៀបនឹងខែកុម្ភៈ ឆ្នាំ២០២២ (ឆ្នាំធៀបឆ្នាំ)។ ការថយចុះនេះរួមចំណែកដោយ ការថយចុះនៃក្រុមសន្ទស្សន៍ថ្លៃទំនិញសំខាន់ៗមួយចំនួនរួមមាន៖ សន្ទស្សន៍ថ្លៃក្រុមភោជនីយដ្ឋាន ថយចុះ ១,៣%, សន្ទស្សន៍ថ្លៃក្រុមអាហារនិងភេសជ្ជៈមិនមែនជាតិស្រវឹង ថយចុះ ០,៣%, សន្ទស្សន៍ថ្លៃក្រុមដឹកជញ្ជូន ថយចុះ ០,៣%, និងសន្ទស្សន៍ថ្លៃក្រុមការកំសាន្ត និងវប្បធម៌ ថយចុះ ០,២%។

២. ទំហំពាណិជ្ជកម្មក្នុងខែកុម្ភៈ ឆ្នាំ២០២៤ មានភាពល្អប្រសើរធៀបនឹងខែមុន។ ទំហំពាណិជ្ជកម្មដកមាសសរុបក្នុងខែកុម្ភៈ ឆ្នាំ២០២៤ សម្រេចបាន ៤ ០៦៣ លានដុល្លារ កើនឡើងប្រមាណ ០,២% ធៀបនឹងខែមុន (ការនាំចេញកើនឡើង ២,៦% និងនាំចូល ថយចុះ ២,២%)។ ក្នុងរយៈពេល ២ខែដើមឆ្នាំ២០២៤ ទំហំពាណិជ្ជកម្មដកមាសសរុប សម្រេចបាន ៨ ១២០ លានដុល្លារ កើនឡើងក្នុងរង្វង់ ១៩,២%, ខណៈដែលការនាំចេញ កើនឡើង ២២,៥% និងការនាំចូល កើនឡើង ១៦,១% ធៀបនឹងរយៈពេលដូចគ្នាក្នុងឆ្នាំ២០២៣។

៣. ក្នុងខែកុម្ភៈឆ្នាំ២០២៤ ចំនួនទេសចរមានកំណើនល្អប្រសើរ ជាពិសេសចំនួនភ្ញៀវចូលទស្សនាតំបន់អង្គរ។ ជាក់ស្តែង ក្នុងខែកុម្ភៈ ឆ្នាំ២០២៤ ចំនួនភ្ញៀវទេសចរអន្តរជាតិនៅតែមានភាពល្អប្រសើរ ដោយទទួលបានភ្ញៀវចំនួន ៤៤៨ ៥២៦ នាក់ កើនឡើង ៣,២% ធៀបនឹងខែកុម្ភៈ ដើមឆ្នាំ២០២៣ និងចំនួនភ្ញៀវអន្តរជាតិទិញសំបុត្រពីគ្រឹះស្ថានអង្គរមានចំនួន ១២០, ៣១៨ នាក់ កើនឡើង ៥១,៣ % ធៀបនឹងខែកុម្ភៈ ឆ្នាំ២០២៣។

៤. ក្នុងខែកុម្ភៈ ឆ្នាំ២០២៤ វិស័យសំណង់បានរីបឡើងវិញបន្តិចធៀបនឹងខែមុន។ ជាក់ស្តែង គម្រោងដែលទទួលបានការអនុញ្ញាតសាងសង់ក្នុងខែកុម្ភៈ ឆ្នាំ២០២៤ មានចំនួន ២៦៩ គម្រោង និងមានផ្ទៃក្រឡា ៨១២ ពាន់ម៉ែត្រការ៉េ បានកើនឡើង ១,៩% និង១០,៤% រៀងគ្នាធៀបនឹងខែមុន។

៥. ស្ថានភាពគម្រោងវិនិយោគឯកជនដែលទទួលបានការអនុញ្ញាតដោយក្រុមប្រឹក្សាអភិវឌ្ឍន៍កម្ពុជា ក្នុងខែកុម្ភៈ ឆ្នាំ២០២៤ មានការកើនឡើងល្អប្រសើរគួរឱ្យកត់សម្គាល់ទាំងចំនួនគម្រោង ទុនវិនិយោគ និងការបង្កើតការងារថ្មី។ ជាក់ស្តែង ចំនួនគម្រោងវិនិយោគក្នុងខែកុម្ភៈ ឆ្នាំ២០២៤ មាន ៣៧ គម្រោង ដែលបានប្រើប្រាស់ទុនវិនិយោគសរុបចំនួន ១ ១៨៩ លានដុល្លារ និងបង្កើតការងារថ្មីចំនួន ៣៨ ៣៤៥ កន្លែង ដែលមានកំណើន ១៥,៦%, ៥៤០,៨%, និង ៣៣% រៀងគ្នាធៀបនឹងខែមុន។

៦. ក្នុងខែកុម្ភៈ ឆ្នាំ២០២៤, នៅលើទីផ្សារកម្ពុជា និន្នាការថ្លៃអង្ករនិងថ្លៃប្រេងឥន្ធនៈ កើនឡើង ០,៧% និង ៣,៦% រៀងគ្នា ធៀបនឹងខែមុន, ខណៈដែលនៅលើទីផ្សារអន្តរជាតិ ថ្លៃអង្ករជាមធ្យម ថយចុះ ៤% ប៉ុន្តែថ្លៃប្រេងនៅ ជាមធ្យម កើនឡើង ៣,៧%។ ការថយចុះនៃថ្លៃអង្ករនៅលើទីផ្សារអន្តរជាតិ អាចបណ្តាលមកពីការចូលមកដល់នៃ រដូវកាលប្រមូលផលស្រូវអង្ករ ដែលធ្វើឱ្យតម្លៃអង្ករជាមធ្យមថយចុះ, ខណៈដែលប្រេងឥន្ធនៈក្នុងស្រុក និងប្រេងនៅ អន្តរជាតិមានការកើនឡើងស្របគ្នា ដែលបណ្តាលមកពីបញ្ហាលើខ្សែច្រវ៉ាក់ផ្គត់ផ្គង់ប្រេងនៅអន្តរជាតិ។ ជាលទ្ធផល ក្នុងរយៈពេល ២ខែ ដើមឆ្នាំ២០២៤, និន្នាការថ្លៃទំនិញសំខាន់ៗនៅលើទីផ្សារក្នុងស្រុកនិងអន្តរជាតិ មាននិន្នាការស្រដៀង គ្នា ពោលគឺថ្លៃអង្ករជាមធ្យម កើនឡើង, ខណៈដែលថ្លៃប្រេងជាមធ្យម ថយចុះ ធៀបនឹងរយៈពេលដូចគ្នាឆ្នាំ២០២៣។

សូចនាករសេដ្ឋកិច្ចសំខាន់ៗក្នុងខែកុម្ភៈ និងរយៈពេល ២ខែ ដើមឆ្នាំ២០២៤ បានបង្ហាញពីសញ្ញាណកាន់តែ ល្អជាបន្តបន្ទាប់ ជាពិសេសលើវិស័យពាណិជ្ជកម្មអន្តរជាតិ, ទេសចរណ៍, និងវិនិយោគ ខណៈដែលសន្ទស្សន៍ថ្លៃទំនិញ និងសេវាកម្ម និងវិស័យសំណង់ មានការធ្លាក់ចុះបន្តិច។ ផ្អែកលើការតាមដានជាប់ជាប្រចាំទាំងសេដ្ឋកិច្ចក្នុងប្រទេស និងសេដ្ឋកិច្ចសកល សកម្មភាពសេដ្ឋកិច្ចកម្ពុជា នឹងរីបឡើងវិញជាបណ្តើរៗជាពិសេសក្នុងវិស័យសេវាកម្ម និងកសិកម្ម។

តារាង ១÷ ស្ថិតិសង្ខេបសេដ្ឋកិច្ចតាមវិស័យ ប្រចាំខែកុម្ភៈ ឆ្នាំ២០២៤						
		ឯកតា	តម្លៃ	កើន/ថយ		
				ខែមុន	កុម្ភៈ ឆ្នាំមុន	២ខែ ដើមឆ្នាំមុន
I	សន្ទស្សន៍ថ្លៃ និងថ្លៃទំនិញ					
	-សន្ទស្សន៍ថ្លៃទំនិញប្រើប្រាស់ និងសេវាកម្មនៅរាជធានីភ្នំពេញ	សន្ទស្សន៍	199.12	0.66%	-0.29%	-0.39%
	-សន្ទស្សន៍ថ្លៃម្ហូបអាហារ	សន្ទស្សន៍	250.32	0.48%	-0.28%	-0.33%
	-ថ្លៃប្រេងសាំង	រៀល/ លីត្រ	4,333	4.00%	-1.89%	-2.11%
	-ថ្លៃប្រេងម៉ាស៊ូត	រៀល/ លីត្រ	4,267	3.23%	-3.76%	-6.15%
	-ថ្លៃអង្ករផ្កាថ្លឹង	រៀល/ គ.ក	3,896	1.55%	7.06%	6.43%
	-ថ្លៃអង្ករផ្កាថ្នី	រៀល/ គ.ក	3,381	1.20%	27.57%	27.21%
	-ថ្លៃអង្ករខាងមិញ	រៀល/ គ.ក	2,968	-1.03%	5.05%	5.73%
	-ថ្លៃសាច់ត្រី	រៀល/ គ.ក	11,129	0.98%	8.96%	8.18%
	-ថ្លៃសាច់ជ្រូក	រៀល/ គ.ក	24,792	3.77%	10.63%	9.23%
	-ថ្លៃប្រេងឆៅ (Brent)	USD/BBL	83.76	4.41%	1.27%	-1.09%
	-ថ្លៃប្រេងឆៅ (WTI)	USD/BBL	76.70	3.75%	-0.18%	-2.79%
	-ថ្លៃអង្ករថៃ (ប្រភេទអង្ករបាក់ ៥%)	USD/MT	624.00	-5.45%	26.83%	27.25%
	-ថ្លៃអង្ករវៀតណាម (ប្រភេទអង្ករបាក់ ៥%)	USD/MT	614.26	-1.80%	37.03%	39.47%
II	តារាងទិន្នន័យ					
	ការនាំចេញទំនិញសរុប (ដកមាស)	លានដុល្លារ	2,018.47	2.6%	18.7%	22.7%
	-ផលិតផលវាយនភណ្ឌ	លានដុល្លារ	929.27	-3.8%	22.7%	22.3%
	-ផលិតផលមិនមែនវាយនភណ្ឌ	លានដុល្លារ	1,089.19	8.8%	15.5%	23.0%
	-ក្នុងនោះ ផលិតផលកសិកម្ម*	លានដុល្លារ	310.27	-4.6%	-29.7%	-11.9%
	ការនាំចូលសរុប (ដកមាស)	លានដុល្លារ	2,045.01	-2.2%	24.7%	16.1%
	-ប្រេងឥន្ធនៈ	លានដុល្លារ	253.44	9.3%	18.3%	23.8%
	-វត្ថុធាតុដើមកាត់ដេរ	លានដុល្លារ	3,688.15	-7.5%	84.4%	31.7%
	-គ្រឿងសំណង់**	លានដុល្លារ	174.14	-5.0%	52.3%	37.4%
	-វត្ថុធាតុដើមកសិកម្ម (ផឹកស៊ីកម្ម)	លានដុល្លារ	17.94	-31.4%	30.1%	37.4%
	-គ្រឿងហូបចុក (Food stuff)	លានដុល្លារ	57.36	2.3%	12.8%	8.6%
III	ទេសចរ					
	-ភ្ញៀវទេសចរអន្តរជាតិ	នាក់	448,526.00	-16.94%	3.23%	18.04%
	-ភ្ញៀវទេសចរក្នុងស្រុក	នាក់	1,287,167.00	-13.37%	18.34%	-3.51%
	-ភ្ញៀវទេសចរអន្តរជាតិទិញសំបុត្រពីគ្រឹះស្ថានអង្គរ	នាក់	120,318.00	4.14%	51.31%	50.27%
IV	សាងសង់					
	-ចំនួនគម្រោងដែលទទួលបានការអនុញ្ញាតសាងសង់	គម្រោង	269.00	1.89%	-27.30%	-28.46%
	-ផ្ទៃក្រឡាសាងសង់	ម៉ែត្រការ៉េ	812,278.44	10.40%	-33.22%	-13.44%
	-ទំហំទឹកប្រាក់សាងសង់	លានដុល្លារ	304,727,665.15	2.85%	-43.13%	-25.06%
V	គម្រោងវិនិយោគ					
	-គម្រោងវិនិយោគឯកជន	គម្រោង	37.00	15.63%	146.67%	122.58%
	-ទុនវិនិយោគសរុប	លានដុល្លារ	1,198.67	540.78%	1168.13%	505.08%
	-កម្លាំងពលកម្មថ្មី	នាក់	38,345.00	32.99%	72.90%	68.16%

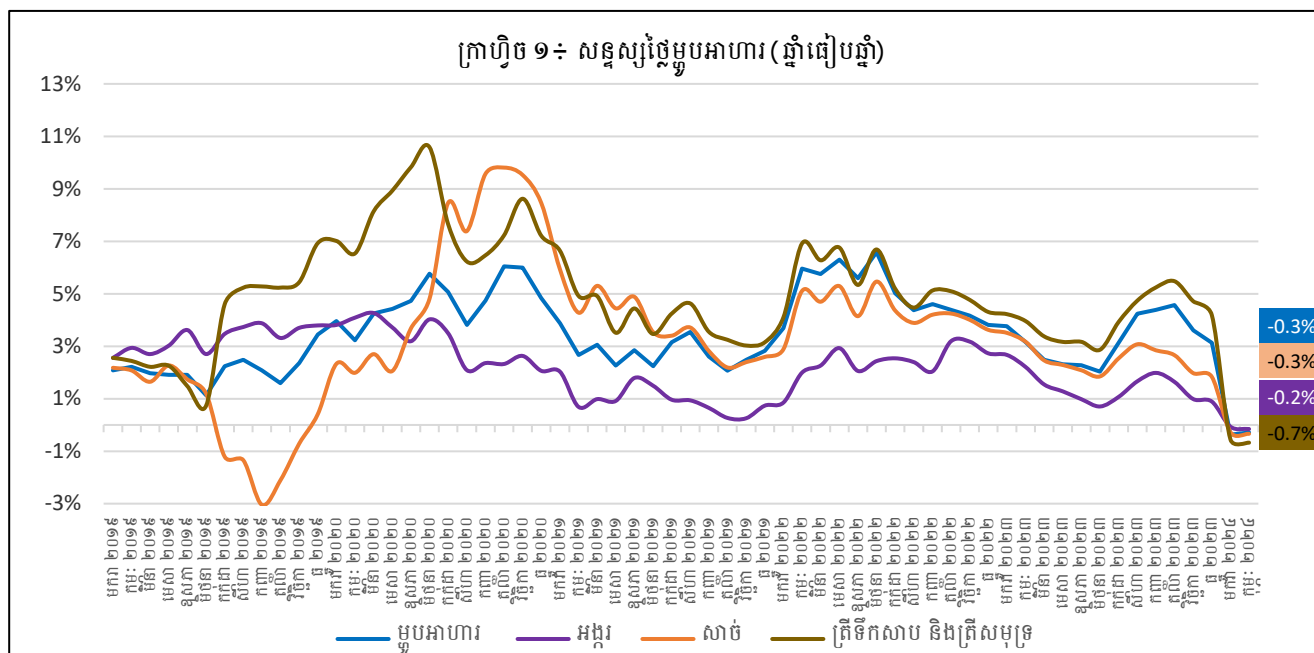
សម្គាល់÷ * ផលិតផលកសិកម្មរួមមាន÷ ស្រូវ, ដំឡូងមី, ពោត, សណ្តែក, ចេក, ស្វាយ, ស្វាយចន្ទី, កៅស៊ូ, ស្ពៃ, ផលិតផលធម្មជាតិ និងផលិតផលកសិកម្មដទៃទៀត

** សំណង់រួមមាន÷ គ្រឿងបរិក្ខារសំណង់, ស៊ីម៉ង់ត៍ និងដែកថែប។

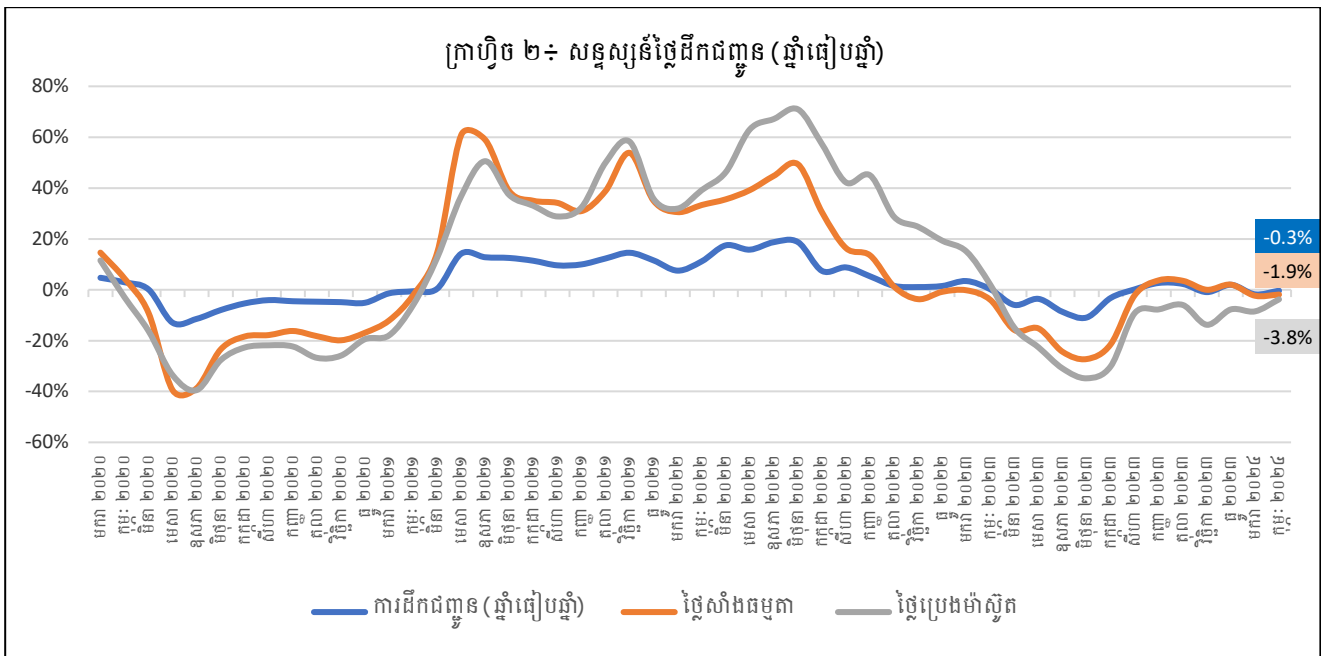
១. និទ្ទករសេដ្ឋកិច្ចកម្ពុជា / Cambodia economic trends

១.១. សន្ទស្សន៍ថ្លៃទំនិញប្រើប្រាស់ / Consumer price index

តាមរយៈទិន្នន័យផ្លូវការពីវិទ្យាស្ថានជាតិស្ថិតិក្នុងខែកុម្ភៈ ឆ្នាំ២០២៤, សន្ទស្សន៍ថ្លៃទំនិញប្រើប្រាស់ និងសេវាកម្មនៅរាជធានីភ្នំពេញ កើនឡើង ០,៧% ធៀបនឹងខែមុន ប៉ុន្តែថយចុះ ០,៣% ធៀបនឹងខែកុម្ភៈ ឆ្នាំ២០២៤ ដែលការថយចុះនេះ រួមចំណែកដោយ សន្ទស្សន៍ថ្លៃម្ហូបអាហារ (ឆ្នាំធៀបឆ្នាំ) ថយចុះ ០,៣% ក្នុងនោះ៖ (១). សន្ទស្សន៍ថ្លៃអង្ករ ថយចុះ ០,២%, (២). សន្ទស្សន៍ថ្លៃសាច់ ថយចុះ ០,៣% (សាច់ជ្រូក ថយចុះ ០,៤%, សាច់គោស្រស់ ថយចុះ ០,៤%, និងសាច់មាន់ស្រស់ ថយចុះ ០,៣%), និង(៣). សន្ទស្សន៍ថ្លៃត្រីទឹកសាបនិងត្រីទឹកសមុទ្រ ថយចុះ ០,៧% ។ ទន្ទឹមនេះ សន្ទស្សន៍ថ្លៃទំនិញប្រើប្រាស់និងសេវាកម្មផ្សេងទៀត ដែលមានអត្រាកំណើនថយចុះគួរឱ្យកត់សម្គាល់រួមមាន៖ សន្ទស្សន៍ថ្លៃក្រុមភោជនីយដ្ឋាន ថយចុះ ១,៣%, សន្ទស្សន៍ថ្លៃក្រុមអាហារនិងភេសជ្ជៈមិនមែនជាតិស្រវឹង ថយចុះ ០,៣%, និងសន្ទស្សន៍ថ្លៃក្រុមការកំសាន្ត និងវប្បធម៌ ថយចុះ ០,២% ។ ជាមួយគ្នានេះ ក្នុងខែកុម្ភៈ ឆ្នាំ២០២៤ សន្ទស្សន៍ក្រុមដឹកជញ្ជូន (ឆ្នាំធៀបឆ្នាំ) ថយចុះ ០,៣%, ខណៈដែលថ្លៃប្រេងម៉ាស៊ូត និងប្រេងសាំងធម្មតា ថយចុះ ៣,៨% និង ១,៩% ធៀបនឹងខែកុម្ភៈ ឆ្នាំ២០២៣។



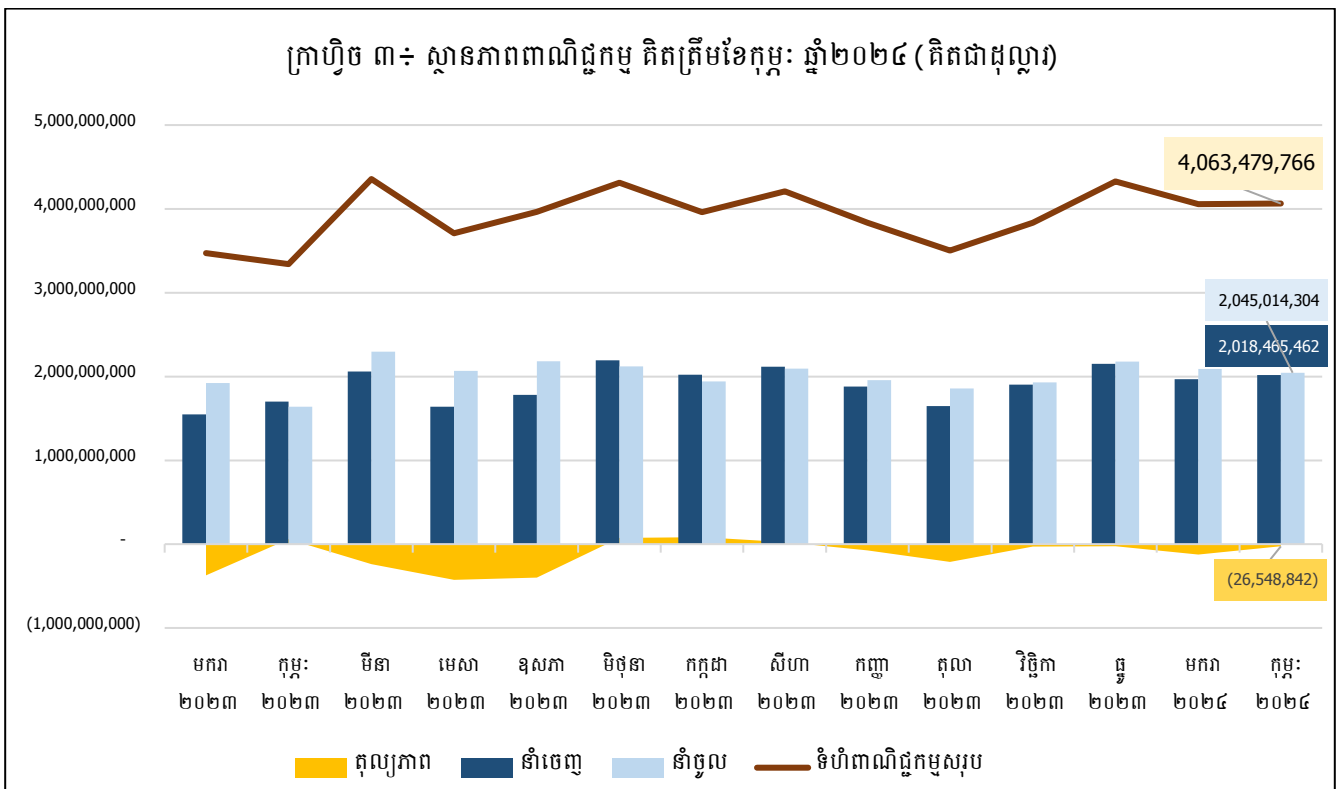
ប្រភព៖ វិទ្យាស្ថានជាតិស្ថិតិ



ប្រភព៖ វិទ្យាស្ថានជាតិស្ថិតិ និងក្រសួងពាណិជ្ជកម្ម

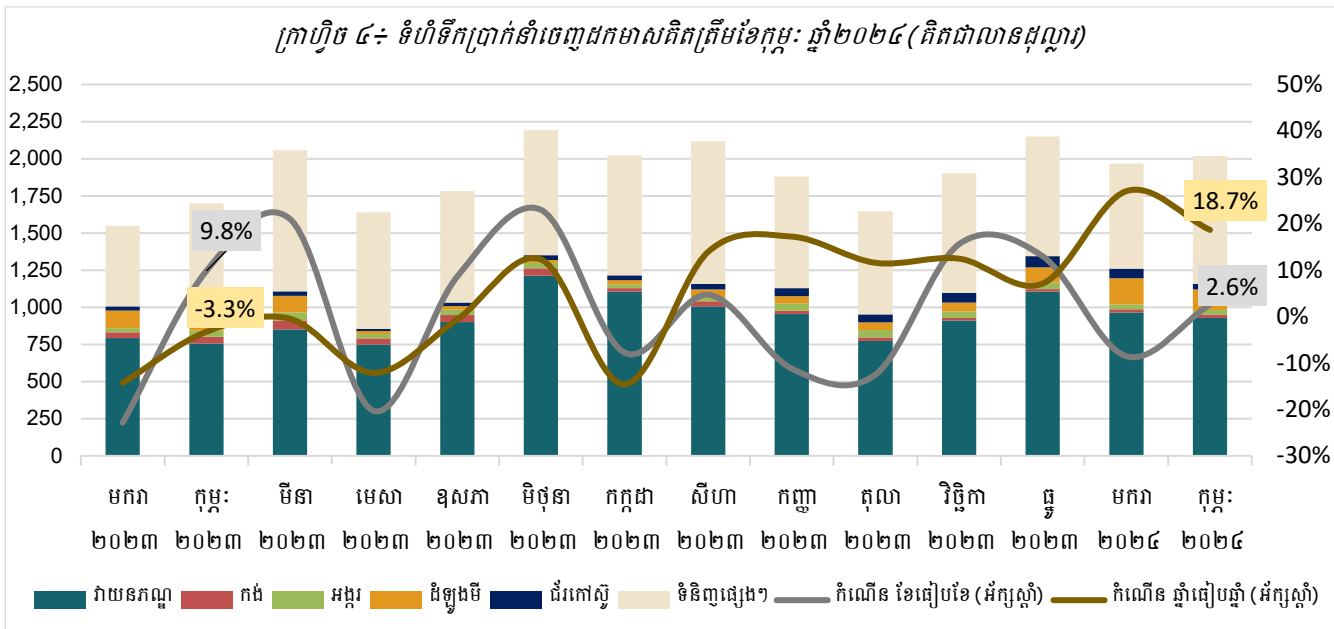
១.២. វិស័យពាណិជ្ជកម្ម / Trade

ទំហំពាណិជ្ជកម្មសរុបដកមាសក្នុងខែកុម្ភៈ ឆ្នាំ២០២៤ មានភាពល្អប្រសើរជាងឆ្នាំមុន ពោលគឺ ទំហំពាណិជ្ជកម្មសរុបដកមាសសម្រេចបាន ៤ ០៦៣ លានដុល្លារ កើនឡើង ០,២% ធៀបនឹងខែមុន។ គិតត្រឹមរយៈពេល ២ខែដើមឆ្នាំ ២០២៤ នេះ សម្រេចបាន ៨១២១ លានដុល្លារ កើនឡើង ១៩,២% ធៀបនឹងរយៈពេលដូចគ្នាឆ្នាំមុន។



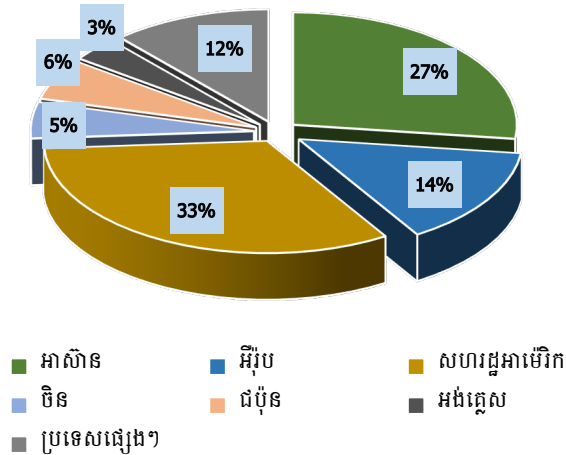
ក. ការនាំចេញ៖ ការនាំចេញទំនិញដកមាសក្នុងខែកុម្ភៈ ឆ្នាំ២០២៤ នៅតែបន្តសម្រេចបានកំណើនល្អធៀប

នឹងខែមុន។ ជាក់ស្តែង ការនាំចេញដកមាស ក្នុងខែកុម្ភៈ ឆ្នាំ២០២៤ សម្រេចបាន ២ ០១៨ លានដុល្លារ កើនឡើង ២,៦% ធៀបនឹងខែមុន ខណៈដែល ២ខែដើមឆ្នាំ២០២៤ នេះ ក៏សម្រេចបានកំណើនល្អផងដែរ ក្នុងទំហំ ៣ ៩៨៥ លានដុល្លារ កើនឡើង ២២,៧% ធៀបទៅនឹងរយៈពេលដូចគ្នាក្នុងឆ្នាំ២០២៣។ គួរឱ្យកត់សម្គាល់ផងដែរ ក្នុងរយៈពេល ២ខែដើមឆ្នាំនេះ ការនាំចេញផលិតផលវាយនភណ្ឌ មានទំហំ ១ ៨៩៦ លានដុល្លារ កើនឡើង ២២,៣%, ផលិតផលមិនមែនវាយនភណ្ឌដកមាស មានទំហំ ២ ០៩០ លានដុល្លារ កើនឡើង ២៣%, ស្រូវ មានទំហំ ៣៦៨ លានដុល្លារ កើនឡើង ៥៤%, គ្រឿងសង្ហារឹម មានទំហំ ១១៤ លានដុល្លារ កើនឡើង ៥៣,៧%, ខណៈដែលផលិតផលកសិកម្ម មានទំហំ ៦៣៥ លានដុល្លារ ធ្លាក់ចុះ ១១,៩%, និងសូន្យ មានទំហំ ១៩៣ លានដុល្លារ ធ្លាក់ចុះ ៣៤,៧% ។



ប្រភព៖ ស្ថិតិទំហំពាណិជ្ជកម្មអន្តរជាតិ, អគ្គនាយកដ្ឋានគយនិងរដ្ឋាករកម្ពុជា

ក្រាហ្វិច ៥៖ ទីផ្សារអាមេរិក អាស៊ាន និងអឺរ៉ុប បានរួមចំណែក ធំក្នុងទីផ្សារនាំចេញសរុបរបស់កម្ពុជាក្នុងខែកុម្ភៈ



ប្រភព៖ ស្ថិតិទំហំពាណិជ្ជកម្មអន្តរជាតិ, អគ្គនាយកដ្ឋានគយនិងរដ្ឋាករកម្ពុជា

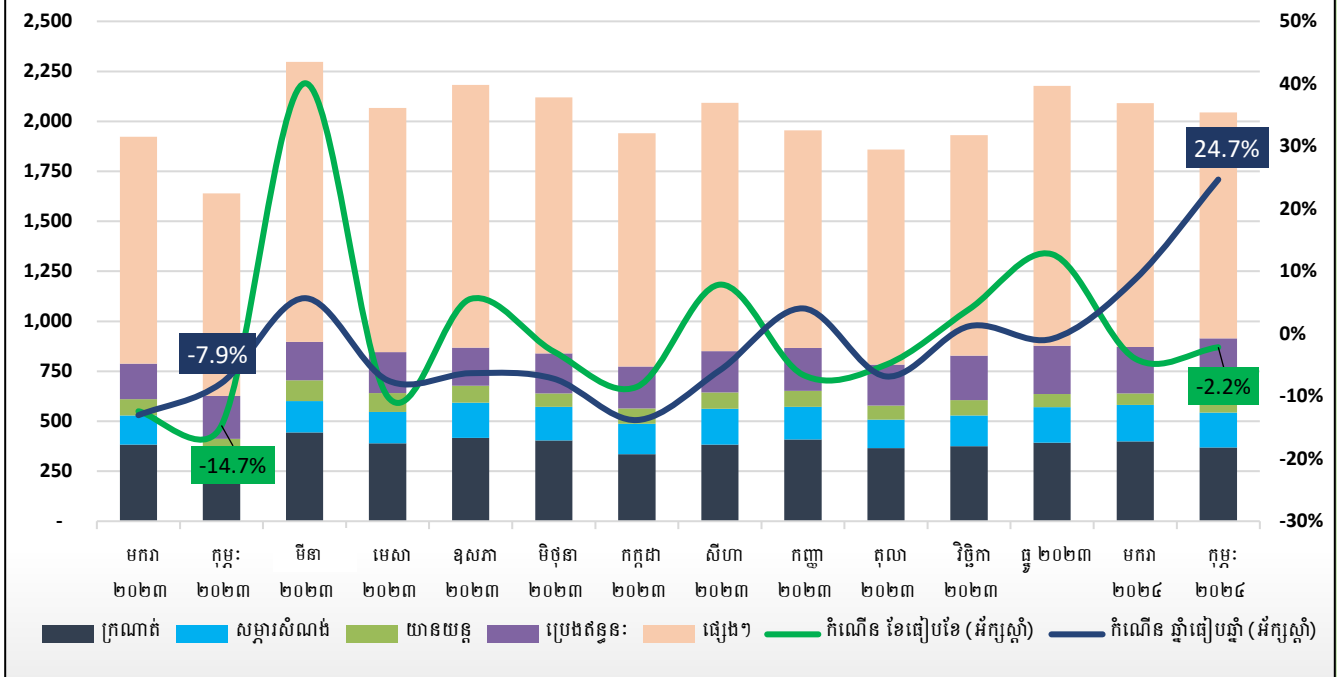
តារាង ២. ទំហំទឹកប្រាក់ និងចំណែកជាភាគរយ នៃនាំចេញតាមមុខទំនិញសំខាន់ៗ ក្នុងរយៈពេល ២ខែ ដើមឆ្នាំ២០២៤ (គិតជាលានដុល្លារអាមេរិក)

ទំនិញ (គិតជាលានដុល្លារ)	ទំហំទឹកប្រាក់ នាំចេញ	សមាមាត្រ ជាភាគរយ
វាយនភណ្ឌ	1,896	47.1%
កង់	42	1.0%
អង្ករ	65	1.6%
ដំឡូងមី	313	7.8%
ជ័រកៅស៊ូ	101	2.5%
ទំនិញផ្សេងៗ	1,569	39.0%
សរុបដកមាស	3,985	99.0%
ទំនិញនាំចេញដកមាសមាន ៩៩% នៃទំនិញនាំចេញសរុប		

ប្រភព៖ ស្ថិតិទំហំពាណិជ្ជកម្មអន្តរជាតិ, អគ្គនាយកដ្ឋានគយនិងរដ្ឋាករកម្ពុជា

ខ. ការនាំចូល ÷ ការនាំចូលក្នុងខែកុម្ភៈ ឆ្នាំ២០២៤ ហាក់ធ្លាក់ចុះបន្តិចធៀបនឹងខែមុន ប៉ុន្តែបើគិតត្រឹម ២ខែដើម ឆ្នាំ២០២៤ នេះ ការនាំចូលជាមួយនៃតែសម្រេចបានកំណើនល្អប្រសើរធៀបនឹងរយៈពេលដូចគ្នាឆ្នាំមុន។ ជាក់ស្តែង ការនាំចូល ទំនិញដកមាស ក្នុងខែកុម្ភៈ ឆ្នាំ២០២៤ សម្រេចបានទំហំប្រមាណជាង ២ ០៤៥ លានដុល្លារ ថយចុះ ២,២% ធៀបនឹង ខែមុន ខណៈដែល រយៈពេល ២ខែដើមឆ្នាំ២០២៤ នេះ នៅតែសម្រេចបានកំណើនល្អ ក្នុងទំហំប្រមាណជាង ៤ ១៣៥ លានដុល្លារ កើនឡើង ១៦,១% ធៀបទៅនឹងរយៈពេលដូចគ្នាឆ្នាំ២០២៣។ គួរឱ្យកត់សម្គាល់ផងដែរ ក្នុងរយៈពេល ២ខែ ដើមឆ្នាំនេះ ការនាំចូលក្រណាត់ មានទំហំ ៧៦៨ លានដុល្លារ កើនឡើង ៣១,៧%, ភេសជ្ជៈ មានទំហំ ៤៦ លានដុល្លារ កើនឡើង ១៦,៩%, គ្រឿងឧបភោគបរិភោគ មានទំហំ ១៤៥ លានដុល្លារ កើនឡើង ១៨,២%, គ្រឿងសំណង់ មានទំហំ ៣៥៧ លានដុល្លារ កើនឡើង ៣៧,៤%, ឧបករណ៍អេឡិចត្រូនិក មានទំហំ ២១៧ លានដុល្លារ កើនឡើង ៥៨,១%, ផលិតផលវាយនភណ្ឌ មានទំហំ ១១៣ លានដុល្លារ កើនឡើង ២៤%, ប្រេងឥន្ធនៈ មានទំហំ ៤៨៥ លានដុល្លារ កើនឡើង ២៣,៨%, ផលិតផលនាំចូលផ្សេងទៀត មានទំហំ ១ ៧៨៣ លានដុល្លារ កើនឡើង ៤,៧%, ខណៈដែលយានយន្ត មានទំហំ ២០១ លានដុល្លារ ធ្លាក់ចុះ ២,២% ។

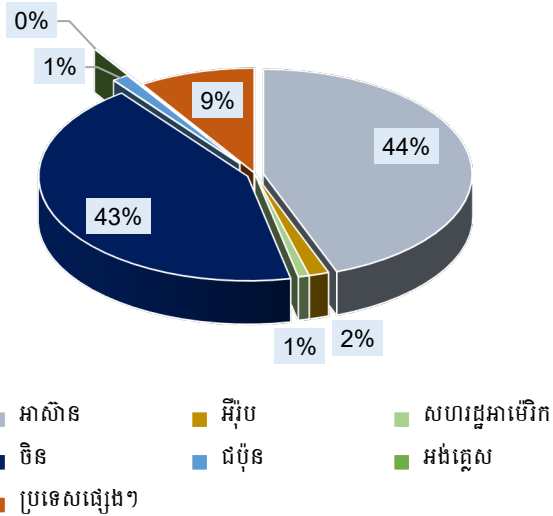
ក្រាហ្វិច ៦៖ ទំហំទឹកប្រាក់នាំចូលដកមាស គិតត្រឹមខែកុម្ភៈ ឆ្នាំ២០២៤ (គិតជាលានដុល្លារ)



ប្រភព៖ ស្ថិតិទំហំពាណិជ្ជកម្មអន្តរជាតិ, អគ្គនាយកដ្ឋានគយនិងរដ្ឋាករកម្ពុជា

ក្នុងឆ្នាំ២០២៤ ការនាំចូលពីទីផ្សារ អឺរ៉ុប ចិន និងជប៉ុន បានកើនឡើង ខណៈដែល ការនាំចូលពីទីផ្សារអាស៊ាន សហរដ្ឋអាមេរិក អង់គ្លេស និងប្រទេសផ្សេងទៀត ធ្លាក់ចុះវិញ។ ជាក់ស្តែង ក្នុងឆ្នាំ២០២៤ ការនាំចូលមកពីទីផ្សារអឺរ៉ុបមាន ទំហំ ៩៦៩ លានដុល្លារ (ស្មើនឹង ៤% នៃទំហំនាំចូលសរុប) កើនឡើង ២២,៩%, ទីផ្សារចិន មានទំហំ ១០១៩៨ លានដុល្លារ (ស្មើនឹង ៤១,៨% នៃទំហំនាំចូលសរុប) កើនឡើង ២,១%, ទីផ្សារជប៉ុន មានទំហំ ៣៩៥ លានដុល្លារ (ស្មើនឹង ១,៦% នៃទំហំនាំចូលសរុប) កើនឡើង ១,១% ខណៈដែលការនាំចូលពីទីផ្សារអាស៊ាន មានទំហំ ១០១២២ លានដុល្លារ (ស្មើនឹង ៤១,៥% នៃទំហំនាំចូលសរុប) ធ្លាក់ចុះ ៣៣,២%, ទីផ្សារសហរដ្ឋអាមេរិក មានទំហំ ៣២២ លានដុល្លារ (ស្មើនឹង ១,៣% នៃទំហំនាំចូលសរុប) ធ្លាក់ចុះ ៣៤,៤%, ទីផ្សារអង់គ្លេស មានទំហំ ៤៧ លានដុល្លារ (ស្មើនឹង ០,២% នៃទំហំនាំចូលសរុប) ធ្លាក់ចុះ ១៤,២% និងប្រទេសផ្សេងទៀត មានទំហំ ២១១ លានដុល្លារ (ស្មើនឹង ៩,៦% នៃទំហំនាំចូលសរុប) ធ្លាក់ចុះ ២៣,២% ។

ក្រាហ្វិច ៦÷ ទីផ្សារចិន, អាស៊ាន និង អឺរ៉ុបបានរួម
ចំណែកធំក្នុងទីផ្សារនាំចូលសរុបរបស់កម្ពុជាក្នុងខែកុម្ភៈ



ប្រភព÷ ស្ថិតិទំហំពាណិជ្ជកម្មអន្តរជាតិ, អគ្គនាយកដ្ឋានគយនិងរដ្ឋាករកម្ពុជា

តារាង ៣. ទំហំទឹកប្រាក់ និងចំណែកជាភាគរយ នៃនាំចេញតាមមុខទំនិញសំខាន់ៗ
ក្នុងរយៈពេល ២ខែ ដើមឆ្នាំ២០២៤ (គិតជាលានដុល្លារអាមេរិក)

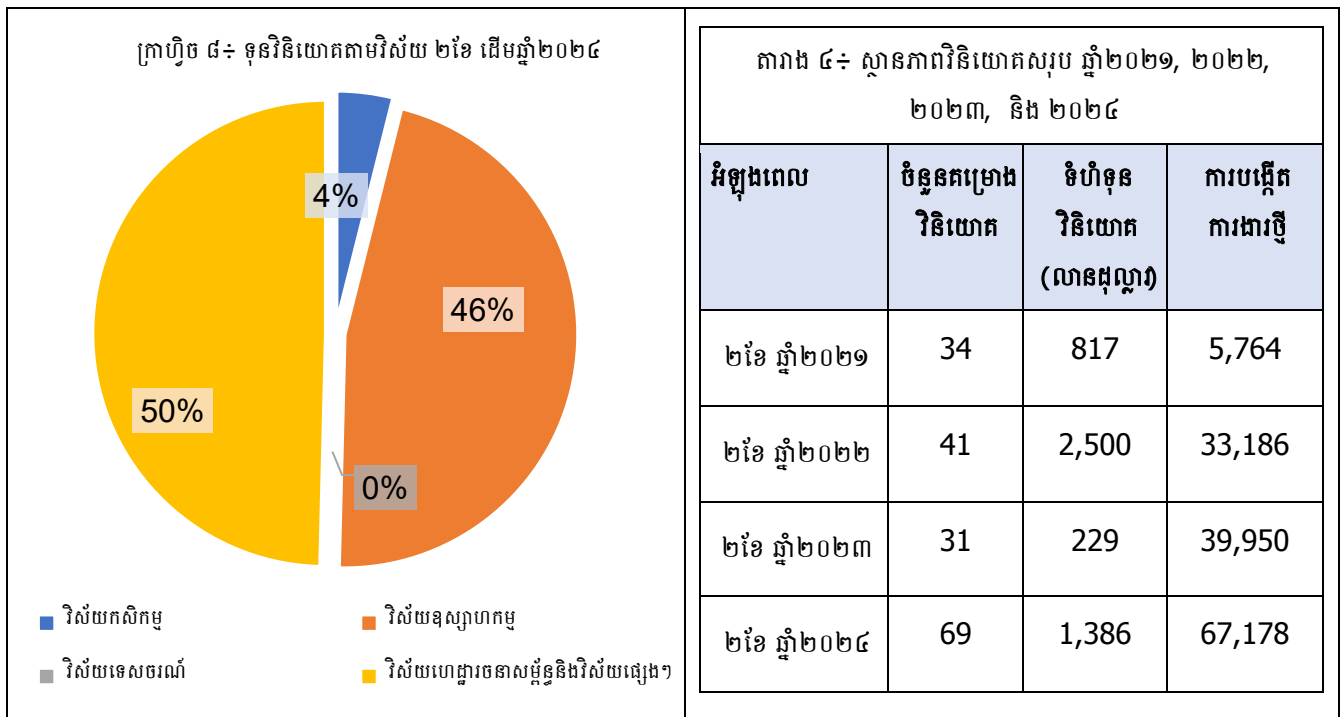
ទំនិញ (គិតជាលានដុល្លារ)	ទំហំទឹកប្រាក់ នាំចេញ	សមាមាត្រ ជាភាគរយ
ក្រណាត់	768	17.9%
គ្រឿងសំណង់	357	8.4%
យានយន្ត	175	4.1%
ប្រេងឥន្ធនៈ	485	11.3%
ទំនិញផ្សេងទៀត	2,349	54.9%
សរុបដកមាស	4,135	96.7%
ទំនិញនាំចូលដកមាសមាន ៩៦,៧% នៃទំនិញនាំចូលសរុប		

ប្រភព÷ ស្ថិតិទំហំពាណិជ្ជកម្មអន្តរជាតិ, អគ្គនាយកដ្ឋានគយនិងរដ្ឋាករកម្ពុជា

១.៣. ស្ថានភាពវិនិយោគ / Investment

នៅក្នុងខែកុម្ភៈ ឆ្នាំ២០២៤ ប្រទេសកម្ពុជាទទួលបានគម្រោងវិនិយោគសរុប ៣៧ គម្រោង ដែលក្នុងនោះ គម្រោងក្នុងតំបន់សេដ្ឋកិច្ចពិសេសមានចំនួន ១៣ គម្រោង និងក្រៅតំបន់សេដ្ឋកិច្ចពិសេសមានគម្រោងថ្មីចំនួន ២៣ គម្រោង និងគម្រោងពង្រីកសង្វាក់ផលិតកម្ម ១គម្រោង។ ការវិនិយោគនេះបានប្រើប្រាស់ទុនប្រមាណ ១ ១១៩ លាន ដុល្លារ និងមានលទ្ធភាពបង្កើតការងារថ្មីចំនួន ៣៨ ៣៣៤ នាក់។ បើប្រៀបធៀបទៅនឹងខែមករា ឆ្នាំ២០២៤ ស្ថានភាព វិនិយោគមានសញ្ញាណប្រសើរ ខណៈដែលចំនួនគម្រោងវិនិយោគ ទុនវិនិយោគ និងលទ្ធភាពបង្កើតការងារថ្មីកើនឡើង ១២ គម្រោង (ស្មើ ១៥%), ៥៤០,៨%, ៣៣% រៀងគ្នា។ បើធៀបនឹងខែកុម្ភៈ ឆ្នាំ២០២៣ ស្ថានភាពវិនិយោគក្នុងឆ្នាំ២០២៤ ក៏មានភាពល្អប្រសើរដោយ ចំនួនគម្រោងវិនិយោគសរុបកើនឡើងចំនួន ១៦ គម្រោង (ស្មើនឹង ១៤៦,៧%), ទុនវិនិយោគ កើនឡើង ១ ១៦៨% និងការបង្កើតការងារថ្មីកើនឡើង ៧២,៩ % ។

ជាលទ្ធផល ក្នុងរយៈពេល ២ខែដើមឆ្នាំ២០២៤ មានគម្រោងវិនិយោគសរុប ៦៩ គម្រោង, ទុនសរុប ១ ៣៨៥ លានដុល្លារ និងលទ្ធភាពបង្កើតការងារថ្មី មាន ៦៧ ១៧៨ កន្លែង។ បើធៀបនឹង រយៈពេលដូចគ្នាឆ្នាំ២០២៣ ចំនួន គម្រោងវិនិយោគកើនឡើង ៣៨ គម្រោង (ស្មើនឹង ១២២%), ទុនកើនឡើង ៥០៥%, ការងារកើនឡើង ៦៨% រៀងគ្នា។

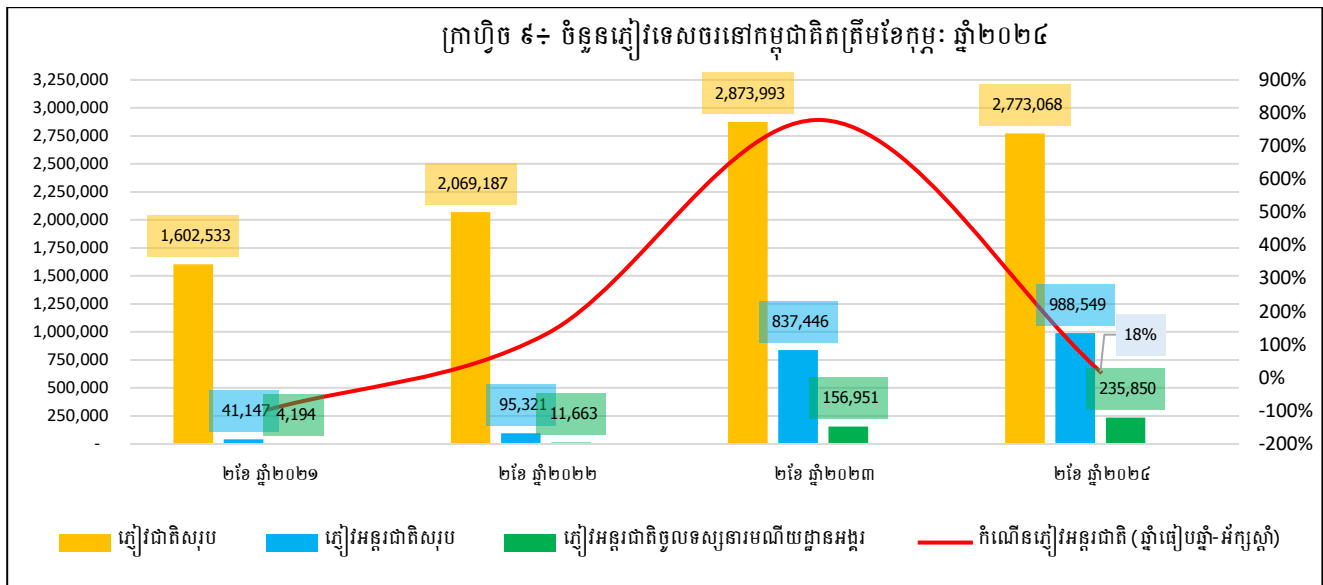


ប្រភព៖ ក្រុមប្រឹក្សាអភិវឌ្ឍន៍កម្ពុជា (CDC)

១.៤. ស្ថានភាពទេសចរណ៍ / Tourism

ក្នុងខែកុម្ភៈ ឆ្នាំ២០២៤ ចំនួនភ្ញៀវទេសចរអន្តរជាតិចម្រុះធៀបនឹងខែមុន ពេលកើតកម្ពុជាទទួលបានភ្ញៀវទេសចរក្នុងស្រុកចំនួន ៤៤៩ ៥២៦ នាក់ ចម្រុះ ១៦,៩%, ខណៈដែលភ្ញៀវទេសចរជាតិចំនួន ១ ២៨៧ ១៦៧ នាក់ ចម្រុះ ១៣,៤% និងភ្ញៀវទេសចរអន្តរជាតិទិញសំបុត្រពីគ្រឹះស្ថានអង្គរមានចំនួន ១២០ ៣១៨ នាក់ កើនឡើង ៤,១%។ ធៀបនឹងខែមុន ភ្ញៀវទេសចរអន្តរជាតិ និងភ្ញៀវទេសចរជាតិ បានធ្លាក់ចុះ ១៦,៩% និង ១៣,៤% រៀងគ្នា, ខណៈដែល ភ្ញៀវទេសចរអន្តរជាតិទិញសំបុត្រពីគ្រឹះស្ថានអង្គរ កើនឡើង ៤,១%។ បើធៀបនឹងឆ្នាំ២០២៣ ទាំងភ្ញៀវទេសចរអន្តរជាតិ, ភ្ញៀវទេសចរជាតិ និងភ្ញៀវអន្តរជាតិចូលទស្សនារមណីយដ្ឋានអង្គរ កើនឡើង ៣,២%, ១៨,៣% និង ៥១,៣% រៀងគ្នា។

ក្នុងរយៈពេល ២ខែដើមឆ្នាំ២០២៤ កម្ពុជាទទួលបានភ្ញៀវទេសចរអន្តរជាតិ ប្រមាណ ៩៨៩ ពាន់នាក់ ដែលមានកំណើន ១៨,០% ធៀបនឹងរយៈពេលដូចគ្នាឆ្នាំ២០២៣, ទន្ទឹមនេះ ចំនួនភ្ញៀវទេសចរអន្តរជាតិទិញសំបុត្រពីគ្រឹះស្ថានអង្គរមានចំនួន ២៣៦ ពាន់នាក់ កើនឡើង ៥០,៣%។

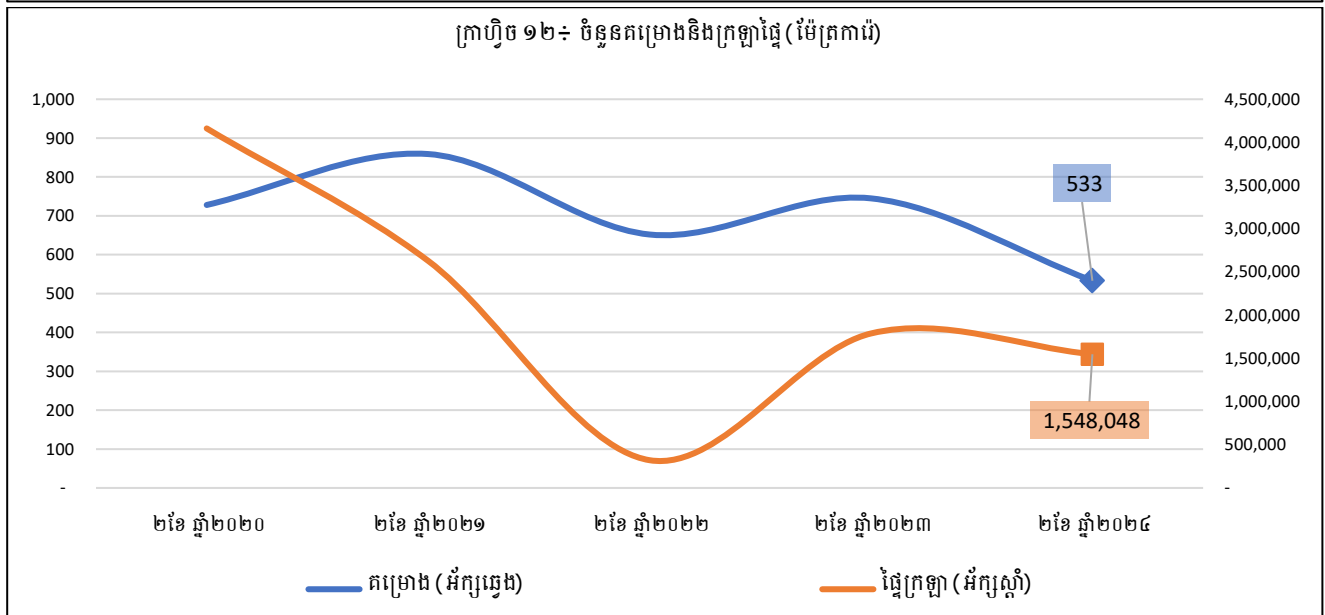
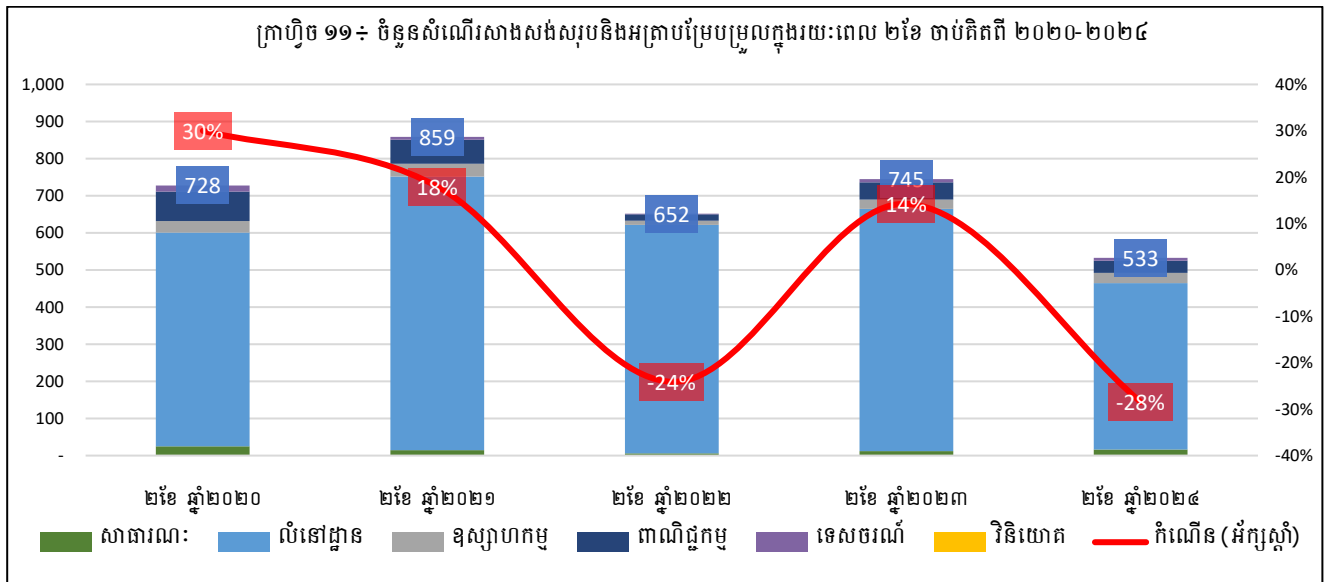
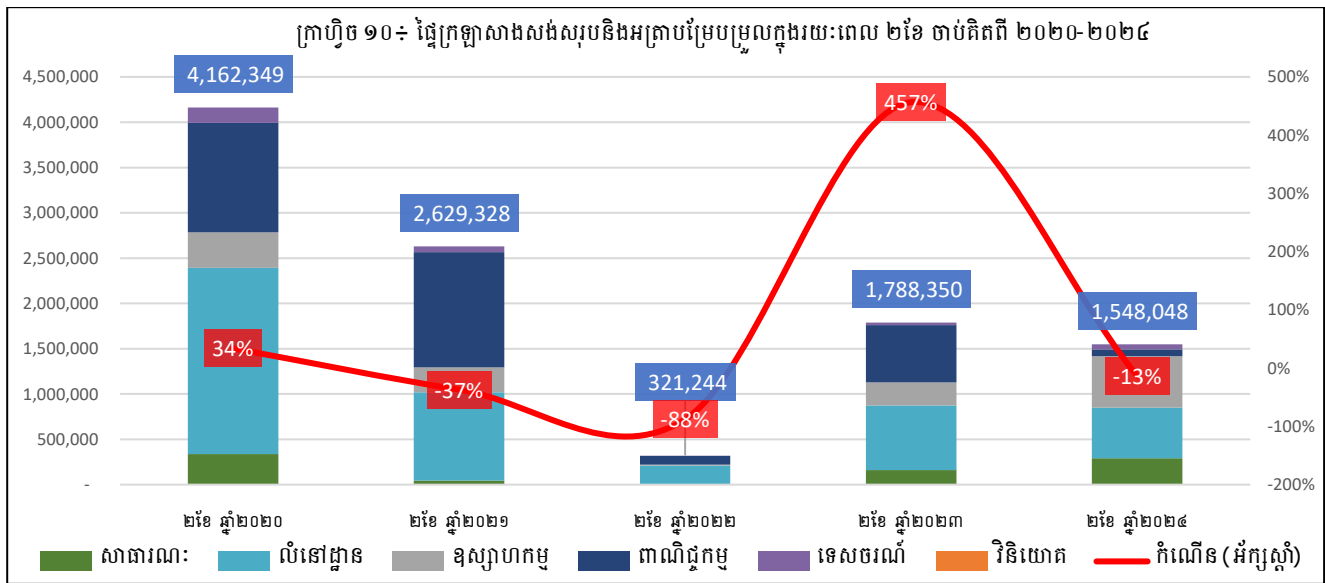


ប្រភព៖ ក្រសួងទេសចរណ៍

១.៥. ស្ថានភាពសំណង់ / Construction

ស្ថានភាពសំណង់ក្នុងខែកុម្ភៈ ឆ្នាំ២០២៤ មានចំនួនគម្រោងសាងសង់ ២៦៩ គម្រោង មានផ្ទៃក្រឡា ៨១២ ពាន់ម៉ែត្រការ៉េ និងប្រើប្រាស់ទុនក្នុងទំហំ ៣០៤ លានដុល្លារ។ ធៀបនឹងខែមុន ស្ថានភាពក្នុងវិស័យសំណង់ បានរក្សាកំណើនវិជ្ជមាន ដោយចំនួនគម្រោងដែលទទួលបានការអនុញ្ញាតសាងសង់ ផ្ទៃក្រឡាសាងសង់ និងទំហំទឹកប្រាក់សាងសង់ កើនឡើង ១,៩% ១០,៤% និង ២,៨% រៀងគ្នាធៀបនឹងខែមុន។

យោងតាមទិន្នន័យ ក្នុងរយៈពេល ២ខែដើមឆ្នាំ២០២៤ គម្រោងទទួលបានការអនុញ្ញាតសាងសង់សរុប មានចំនួន ៥៣៣ គម្រោង ដែលក្នុងនោះ មានគម្រោងលំនៅដ្ឋាន ៤៤៩ គម្រោង (មានបុរីចំនួន ៤២០ គម្រោង និងខុនដូ ២៩ គម្រោង), សំណង់ឧស្សាហកម្ម ៣៣ គម្រោង, សំណង់ពាណិជ្ជកម្ម ៣៣ គម្រោង, សំណង់ទេសចរណ៍ ៨ គម្រោង, និងសំណង់សាធារណៈ ១៦ គម្រោង។



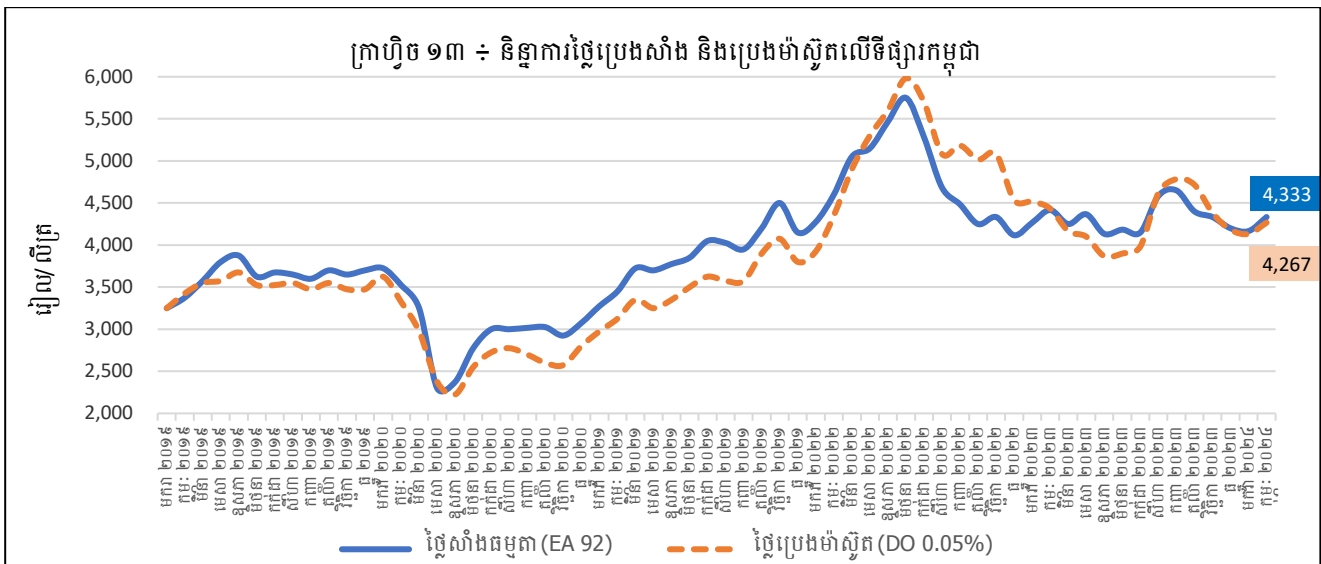
ប្រភព៖ ក្រសួងរៀបចំដែនដី នគរូបនីយកម្ម និងសំណង់

២. វិទ្យាសាស្ត្រថ្លៃទំនិញសំខាន់ៗ / Commodity prices

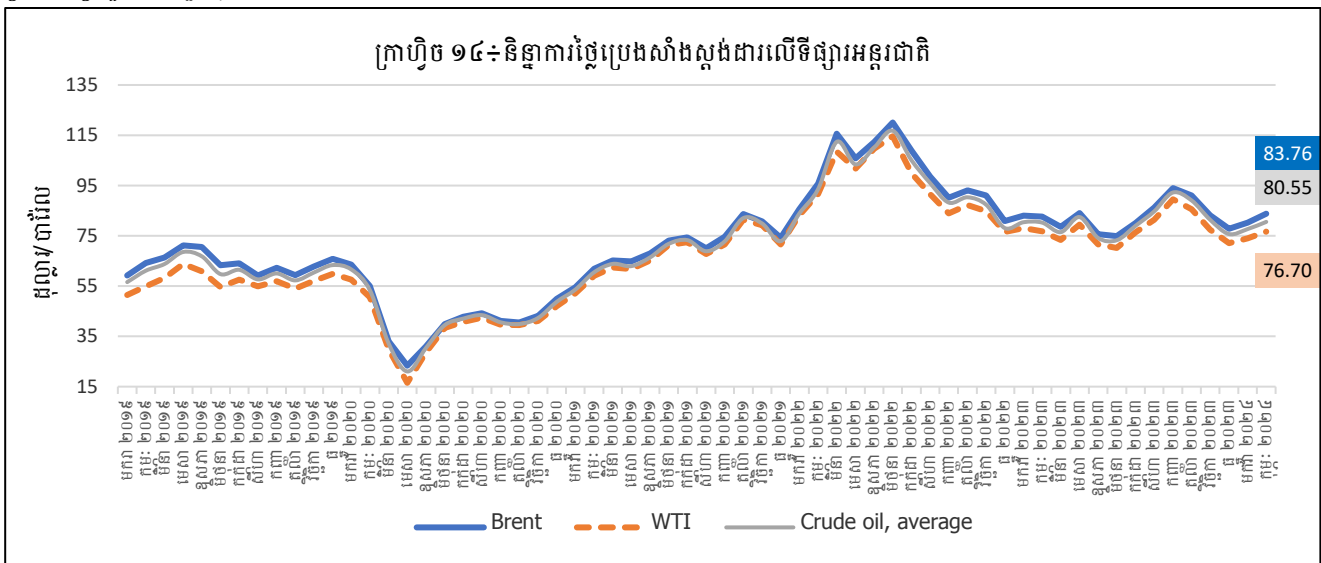
២.១. ថ្លៃប្រេងឥន្ធនៈ÷

នៅលើទីផ្សារកម្ពុជា ថ្លៃប្រេងឥន្ធនៈជាមធ្យម (ប្រេងសាំងធម្មតា និងប្រេងម៉ាស៊ូត) ក្នុងខែកុម្ភៈ ឆ្នាំ២០២៤ កើនឡើង ៣,៦% ធៀបនឹងខែមុន ក្នុងនោះ ប្រេងសាំងធម្មតាថ្លៃ ៤ ៣៣៣ រៀល/លីត្រ (ខ្ពស់ជាងខែមុន ៤%) និង ប្រេងម៉ាស៊ូតថ្លៃ ៤ ២៦៧ រៀល/លីត្រ (ខ្ពស់ជាងខែមុន ៣,២%)។ ការកើនឡើងថ្លៃប្រេងឥន្ធនៈក្នុងស្រុកនៅខែកុម្ភៈ ឆ្នាំ ២០២៤ ជាបង្អស់នៃការកើនឡើងថ្លៃប្រេងនៅលើទីផ្សារអន្តរជាតិ, យ៉ាងណាក្តី កំណើនថ្លៃប្រេងឥន្ធនៈនាពេលបច្ចុប្បន្ន ហាក់នៅល្អប្រសើរនៅឡើយ ដោយមិនទាន់ឡើងខ្ពស់ដល់កម្រិតគួរឱ្យបារម្ភនោះទេ។ ជាលទ្ធផល ក្នុងរយៈពេល ២ខែ ដើមឆ្នាំ២០២៤ ថ្លៃប្រេងសាំងធម្មតាជាមធ្យម និងថ្លៃប្រេងម៉ាស៊ូតជាមធ្យម ថយចុះ ២,១% និង ៦,៦% រៀងគ្នា ធៀបនឹង រយៈពេលដូចគ្នាឆ្នាំ២០២៣។

ក្នុងខែកុម្ភៈ ឆ្នាំ២០២៤ ថ្លៃប្រេងនៅគិតជាមធ្យមនៅលើទីផ្សារអន្តរជាតិស្ថិតក្នុងរង្វង់ ៨០,៦ ដុល្លារ/បារ៉ែល កើនឡើង ៣,៧% ធៀបនឹងខែមុន ក្នុងនោះ ប្រេងនៅប្រភេទ Brent ថ្លៃ ៨៣,៨ ដុល្លារ/បារ៉ែល (ខ្ពស់ជាងខែមុន ៤,៤%) និងប្រេងនៅប្រភេទ WTI ថ្លៃ ៧៦,៧ ដុល្លារ/បារ៉ែល (ខ្ពស់ជាងខែមុន ៣,៨%)។ គួរកត់សម្គាល់ដែរថា ក្នុងឆ្នាំ២០២៤ ថ្លៃប្រេងនៅអន្តរជាតិមាននិន្នាការកើនឡើងរយៈពេល ២ខែជាប់គ្នាហើយ ដែលការណ៍នេះអាចបណ្តាលមកពីបញ្ហាលើ ការផ្គត់ផ្គង់ប្រេងនៅសកលរួមមាន÷ (១). ការកាត់បន្ថយការផ្គត់ផ្គង់ប្រេងនៅរបស់ OPEC+, (២). ការបន្តការវាយប្រហារ នៅតំបន់សមុទ្រក្រហម, (៣). ភាពតានតឹងនៃស្ថានភាពសង្គ្រាមនៅមជ្ឈិមបូព៌ា, និង(៤). ការផ្ទុះរោងចក្រចម្រាញ់ប្រេង មួយកន្លែងនៅខេត្ត Brainsk ប្រទេសរុស្ស៊ី ដោយសារការវាយប្រហារពីប្រទេសអ៊ុយក្រែន។ ទោះបីជាមានកំណើនក្តី, ប៉ុន្តែ ថ្លៃប្រេងនៅជាមធ្យមក្នុងរយៈពេល ២ខែដើមឆ្នាំ២០២៤ ស្ថិតក្នុងរង្វង់ ៧៩,១ ដុល្លារ/បារ៉ែល (ដូចការព្យាកររបស់ IMF កាលពីខែមករា ឆ្នាំ២០២៤) ដែលស្ថិតក្នុងកម្រិតល្អប្រសើរនៅឡើយ។ ជាលទ្ធផល ក្នុងរយៈពេល ២ខែដើមឆ្នាំ២០២៤, ថ្លៃប្រេងនៅជាមធ្យមថយចុះ ១,៥% ធៀបនឹងរយៈពេលដូចគ្នាឆ្នាំ២០២៣។



ប្រភព ÷ ក្រសួងពាណិជ្ជកម្ម



ប្រភព ÷ ធនាគារពិភពលោក (Pink Sheet)

២.២. ថ្លៃអង្ករ÷

ក្នុងខែកុម្ភៈ ឆ្នាំ២០២៤ ថ្លៃអង្ករជាមធ្យមនៅលើទីផ្សារក្នុងស្រុកកើនឡើងតិចតួចក្នុងរង្វង់ ០,៧% ធៀបនឹងខែមុន ក្នុងនោះ អង្ករផ្កាមី៖ថ្លៃ ៣ ៨៩៦ រៀល/គ.ក្រ (ខ្ពស់ជាងខែមុន ១,៦%) និងអង្ករផ្កាខ្ចីថ្លៃ ៣ ៣៨១ រៀល/គ.ក្រ (ខ្ពស់ជាង ខែមុន ១,២%)។ ជាលទ្ធផល ក្នុងរយៈពេល ២ខែដើមឆ្នាំ២០២៤ អង្ករជាមធ្យមថ្លៃ ៣ ៤០៤ រៀល/គ.ក្រ កើនឡើង ១២,៣% ធៀបនឹងរយៈពេលដូចគ្នាឆ្នាំ២០២៣។ ទោះជាយ៉ាងណាក្តី ថ្លៃអង្ករក្នុងស្រុកជាមធ្យមអាចនឹងមាននិន្នាការ ថមថយវិញនៅខែបន្ទាប់ដែលជារដូវកាលប្រមូលផលស្រូវប្រាំង។

ក្នុងខែកុម្ភៈ ឆ្នាំ២០២៤ ថ្លៃអង្ករជាមធ្យមនៅលើទីផ្សារអន្តរជាតិស្ថិតក្នុងរង្វង់ ៦១៣ ដុល្លារ/តោន ថយចុះ ៤% ធៀបនឹងខែមុន ក្នុងនោះ អង្ករថៃប្រភេទបាក់ ៥% ថ្លៃ ៦២៤ ដុល្លារ/តោន (ទាបជាងខែមុន ៥,៥%) និងអង្ករវៀតណាម ប្រភេទបាក់ ៥% ថ្លៃ ៦១៤,៣ ដុល្លារ/តោន (ទាបជាងខែមុន ១,៨%)។ ការថយចុះនៃថ្លៃអង្ករជាមធ្យមក្នុងខែកុម្ភៈ ឆ្នាំ ២០២៤ បណ្តាលមកពីការចូលមកដល់នៃរដូវប្រមូលផលស្រូវ អង្ករ។ យ៉ាងណាមិញ កត្តាអាកាសធាតុ និងកត្តាខ្សែច្រវាក់ ផ្គត់ផ្គង់អាចនឹងបន្តដាក់សម្ពាធដល់ថ្លៃអង្ករអន្តរជាតិនាពេលខាងមុខ។ ជាលទ្ធផល ក្នុងរយៈពេល ២ខែដើមឆ្នាំ២០២៤, អង្ករជាមធ្យមកើនឡើង ៣០,៤% ធៀបនឹងរយៈពេលដូចគ្នាឆ្នាំ២០២៣។

ប្រភព៖ ការចុះស្រង់ថ្ងៃទំនិញរបស់ក្រុមការងារនៃអគ្គនាយកដ្ឋានគោលនយោបាយពីផ្សារចំនួន ៤ ក្នុងរាជធានីភ្នំពេញ

ប្រភព៖ ធនាគារពិភពលោក (Pink Sheet)

៣. ឧបសម្ព័ន្ធ

៣.១. និន្នាការសេដ្ឋកិច្ចកម្ពុជា / Cambodia Economic Trends

៣.១.១. ស្ថានភាពសន្ទស្សន៍ថ្លៃទំនិញប្រើប្រាស់ / Consumer price index

តារាង ៣.១.១.÷ ការប្រែប្រួលសន្ទស្សន៍ថ្លៃនៃក្រុមទំនិញទាំង ១២ ក្នុងខែកុម្ភៈ ឆ្នាំ២០២៤ គិតជា%								
បរិយាយ	២០២៣		២០២៤		២០២៣		២០២៤	
	ធៀបនឹងខែមុន (MoM)				ធៀបនឹងឆ្នាំមុន (YoY)			
	មករា	កុម្ភៈ	មករា	កុម្ភៈ	មករា	កុម្ភៈ	មករា	កុម្ភៈ
មុខទំនិញគ្រប់មុខ	0.7%	0.5%	-2.5%	0.7%	3.0%	2.2%	-0.5%	-0.3%
១. អាហារ និងភេសជ្ជៈមិនមែនជាតិស្រវឹង	0.4%	0.4%	-2.9%	0.5%	3.7%	3.1%	-0.4%	-0.3%
២. ភេសជ្ជៈមានជាតិស្រវឹង និងថ្នាំជក់	0.2%	0.1%	-3.5%	0.2%	1.3%	1.2%	-0.2%	-0.1%
៣. សំលៀកបំពាក់ និងស្បែកជើង	0.2%	0.3%	-3.1%	0.6%	3.6%	2.8%	0.2%	0.5%
៤. ផ្ទះសំបែង ទឹក អគ្គិសនី ឧស្ម័ន និងឥន្ធនៈដទៃទៀត	0.3%	0.4%	-2.1%	0.5%	0.2%	-0.2%	-0.2%	-0.1%
៥. គ្រឿងសង្ហារឹម សម្ភារៈប្រើប្រាស់ និងការថែទាំ	0.2%	0.1%	-1.1%	0.2%	2.0%	1.7%	0.1%	0.1%
៦. សុខាភិបាល	0.1%	0.1%	-0.4%	0.3%	0.3%	-0.1%	-0.1%	0.0%
៧. ការដឹកជញ្ជូន	2.2%	0.9%	-1.6%	2.4%	3.4%	0.2%	-1.8%	-0.3%
៨. គមនាគមន៍	0.1%	0.1%	-0.4%	0.1%	-0.2%	-0.3%	-0.1%	0.0%
៩. ការកំសាន្ត និងវប្បធម៌	0.5%	0.6%	-3.0%	0.6%	3.4%	2.8%	-0.2%	-0.2%
១០. ការសិក្សា	0.2%	0.0%	-1.1%	0.4%	1.9%	1.6%	0.7%	1.1%
១១. រោងចក្រ	1.9%	1.1%	-2.1%	1.1%	3.5%	2.8%	-1.3%	-1.3%
១២. ទំនិញ និងសេវាកម្មផ្សេងៗ	0.4%	0.2%	-1.9%	0.4%	1.8%	1.4%	0.1%	0.3%
ប្រភព÷ វិទ្យាស្ថានជាតិស្ថិតិ (NIS)								
សម្គាល់÷ក្នុងតារាង (,) ឆ្លើយតាមខ្ទង់ និង (.) ឆ្លើយតាមរយៈស្រទាប់								

៣.១.២. វិស័យពាណិជ្ជកម្ម / Trade

តារាង ៣.១.២.÷ ការនាំចេញ និងការនាំចូលតាមមុខទំនិញសំខាន់ៗប្រចាំខែកុម្ភៈ ឆ្នាំ២០២៤ (លានដុល្លារអាមេរិក)									
សូចនាករ	២០២២	២០២៣	២០២៤	២០២៣	២០២៤		Δ%		
	២ខែ	២ខែ	២ខែ	ធ្នូ	មករា	កុម្ភៈ	ខែមុន	ឆ្នាំមុន	ឆ្នាំមុន (២ខែ)
តម្លៃនាំចេញសរុប (I)	3,596	3,285	4,026	2,178	1,984	2,041	2.9%	18.9%	22.5%
តម្លៃនាំចេញសរុប (ដកមាសចេញ)	3,564	3,249	3,985	2,150	1,967	2,018	2.6%	18.7%	22.7%
វាយនភណ្ឌ និងស្បែកជើង	2,104	1,550	1,896	1105	966	929	-3.8%	22.7%	22.3%
កង់	143	83	42	18	21	21	0.2%	-52.7%	-49.5%
អង្ករ	70	73	65	46	33	33	0.7%	-25.0%	-9.8%
ដំឡូងមី	192	227	313	100	176	137	-22.3%	24.5%	37.8%
ជ័រកៅស៊ូ	64	63	101	76	65	37	-43.5%	7.8%	61.3%
ទំនិញផ្សេងៗ	993	1,254	1,569	805	707	862	22.0%	21.1%	25.1%
តម្លៃនាំចូលសរុប (II)	5,158	3,563	4,276	2,184	2,177	2,100	-3.5%	28.0%	20.0%
តម្លៃនាំចូលសរុប (ដកមាសចេញ)	3,991	3,563	4,135	2,177	2,090	2,045	-2.2%	24.7%	16.1%
ក្រណាត់	871	583	768	393	399	369	-7.5%	84.4%	31.7%
គ្រឿងសំណង់	339	260	357	177	183	174	-5.0%	52.3%	37.4%
យានយន្ត	199	179	175	66	57	118	105.8%	20.1%	-2.2%
ប្រេងឥន្ធនៈ	356	392	485	242	232	253	9.3%	18.3%	23.8%
ទំនិញផ្សេងៗទៀត	2,226	2,148	2,349	1,298	1,219	1,131	-7.2%	11.6%	9.4%
តុល្យភាពពាណិជ្ជកម្ម (I-II)	-1,562	-277	-251	-6	-193	-58			
ប្រភពទិន្នន័យ÷ អគ្គនាយកដ្ឋានគយ និងរដ្ឋាករកម្ពុជា									
សម្គាល់÷ ក្នុងតារាង (,) លើកាត់ខ្ទង់ និង (.) លើក្បៀស									

៣.១.៣. ស្ថានភាពវិនិយោគ / Investment

តារាង ៣.១.៣. ÷ ស្ថានភាពវិនិយោគក្នុងខែធ្នូ ឆ្នាំ២០២៤

សូចនាករ	ឯកតា	២០២៣	២០២៣ ២ខែ	២០២៤ ២ខែ	២០២៣	២០២៤		Δ%		
					ធ្នូ	មករា	កុម្ភៈ	ខែមុន	ឆ្នាំមុន	ឆ្នាំមុន (២ខែ)
ចំនួនគម្រោង	គម្រោង	268	31	69	20	32	37	5	22	38
ចំនួនទុនវិនិយោគ	លាន(\$)	4,927.6	229.0	1,385.7	289.63	187.06	1,198.7	540.8%	1168.1%	505.1%
ចំនួនការងារបង្កើត	ពាន់នាក់	307,553	39,950	67,178	25,322	28,833	38,345	33.0%	72.9%	68.2%
ប្រភព៖ ក្រុមប្រឹក្សាអភិវឌ្ឍន៍កម្ពុជា សម្គាល់៖ ១)* គិតជាចំនួនគម្រោង ២) ក្នុងតារាង (,) ស្មើកាត់ខ្ទង់ និង (.) ស្មើក្បៀស										

៣.១.៤. ស្ថានភាពទេសចរណ៍ / Tourism

តារាង ៣.១.៤. ÷ ចំនួនភ្ញៀវអន្តរជាតិក្នុងខែធ្នូ ឆ្នាំ២០២៤ (ពាន់នាក់)

តារាង ៣.១.៤. ÷ ចំនួនភ្ញៀវអន្តរជាតិក្នុងខែធ្នូ ឆ្នាំ២០២៤ (ពាន់នាក់)									
សូចនាករសំខាន់ៗ	២០២២	២០២៣ ២ខែ	២០២៤ ២ខែ	២០២៣	២០២៤		Δ%		
				ធ្នូ	មករា	កុម្ភៈ	ខែមុន	ឆ្នាំមុន	ឆ្នាំមុន (២ខែ)
សរុប	5,453.53	837	989	536	540	449	-16.9%	3.2%	18.0%
តាមអាកាស	1,866.23	314	420	193	207	213	3.3%	24.6%	33.5%
ច្រកអន្តរជាតិភ្នំពេញ	1,365.74	219	275	132	133	142	7.0%	16.3%	25.8%
ច្រកសៀមរាប	484.74	93	142	60	72	70	-3.8%	46.1%	52.5%
ច្រកកងកេង	15.75	3	3	1	1	1	26.5%	18.4%	3.1%
តាមផ្លូវគោកនិងទឹក	3,587.00	523	569	343	334	235	-29.5%	-10.7%	8.7%
ផ្លូវគោក	3,520.73	511	546	334	324	222	-31.4%	-13.5%	6.7%
ផ្លូវទឹក	66.27	12	23	8	10	13	32.5%	104.0%	96.9%
ទេសចរណ៍ទេសចរណ៍ស្បៀងស្បៀង ដ្ឋានអង្គរ	798.07	157	236	98	116	120	4.1%	51.3%	50.3%
ប្រភព÷ ក្រសួងទេសចរណ៍ សម្គាល់÷ ក្នុងតារាង (,)ស្មើកាត់ខ្ទង់ និង (.)ស្មើក្បៀស									

៣.១.៥. ស្ថានភាពសំណង់ / Construction

តារាង ៣.១.៥. ÷ ស្ថានភាពសំណង់ក្នុងខែធ្នូ ឆ្នាំ២០២៤

សូចនាករ	ឯកតា	២០២២	២០២៣ ២ខែ	២០២៤ ២ខែ	២០២៣	២០២៤		Δ %		
					ធ្នូ	មករា	កុម្ភៈ	ខែមុន	ឆ្នាំមុន	ឆ្នាំមុន (២ខែ)
សរុបចំនួនគម្រោង*	ចំនួន	3,207	745	533	59	214	235	21	-101	-212
សរុបជាផ្ទៃក្រឡា	ពាន់ម ^២	13,132	1,788	1,548	434	736	812	10%	-33%	-13%
សរុបជាទឹកប្រាក់	លាន(\$)	5,461	802	601	206	296	305	3%	-43%	-25%
ប្រភព៖ ក្រសួងរៀបចំដែនដី នគរូបនីយកម្ម និងសំណង់ សម្គាល់៖ ១)* គិតជាចំនួនគម្រោង ២) ក្នុងតារាង (,) ស្មើកាត់ខ្ទង់ និង (.) ស្មើក្បៀស										

៣.២. និន្នាការថ្លៃទំនិញសំខាន់ៗ / Commodity Prices

តារាង ៣.២. ÷ ស្ថានភាពថ្លៃទំនិញសំខាន់ៗ (ថ្លៃមធ្យមប្រចាំខែ)

សូចនាករសំខាន់ៗ		ឯកតា	២០២២	២០២៣		២០២៣	២០២៤		Δ %	
			ធ្នូ	មករា	កុម្ភៈ	ធ្នូ	មករា	កុម្ភៈ	ខែមុន	ឆ្នាំមុន
ក្នុងស្រុក	សាំងធម្មតា	រៀល/លីត្រ	4,117	4,267	4,417	4,200	4,167	4,333	4.0%	-1.9%
	ម៉ាស៊ូត	រៀល/លីត្រ	4,533	4,517	4,433	4,183	4,133	4,267	3.2%	-3.8%
	ហ្គាស	រៀល/១៥គ.ក្រ	75,600	75,800	75,800	76,700	75,763	76,500	1.0%	0.9%
	អង្ករផ្កាម្លិះ	រៀល/គី.ក្រ	3,592	3,627	3,639	3,850	3,837	3,896	1.5%	7.1%
	អង្ករផ្កាខ្ចី	រៀល/គី.ក្រ	2,602	2,634	2,650	3,328	3,341	3,381	1.2%	27.6%
	អង្ករនាងមិញ	រៀល/គី.ក្រ	2,777	2,818	2,825	3,144	2,999	2,968	-1.0%	5.0%
អន្តរជាតិ	Average Oil Price	ដុល្លារ/បារ៉ែល	78.07	80.41	80.25	75.72	77.67	80.55	3.7%	0.4%
	Brent	ដុល្លារ/បារ៉ែល	80.90	83.09	82.71	77.86	80.23	83.76	4.4%	1.3%
	Dubai	ដុល្លារ/បារ៉ែល	76.78	80.03	81.21	77.22	78.86	81.18	2.9%	0.0%
	WTI	ដុល្លារ/បារ៉ែល	76.52	78.11	76.84	72.08	73.93	76.70	3.7%	-0.2%
	អង្ករថៃ (៥%)	ដុល្លារ/តោន	467.00	517.00	492.00	644.00	660.00	624.00	-5.5%	26.8%
	អង្ករវៀតណាម (៥%)	ដុល្លារ/តោន	432.35	440.66	448.28	632.90	625.51	614.26	-1.8%	37.0%
	អង្ករថៃ (២៥%)	ដុល្លារ/តោន	457.00	507.00	482.00	610.00	620.00	594.00	-4.2%	23.2%
	អង្ករថៃ A.1 (100%)	ដុល្លារ/តោន	446.39	484.64	468.95	629.59	648.86	619.90	-4.5%	32.2%

ប្រភព៖ ចំណាំ៖ វិទ្យាស្ថានជាតិស្ថិតិ (NIS), ក្រសួងពាណិជ្ជកម្ម, World Bank, អ.គ.ប.