



ព្រះរាជាណាចក្រកម្ពុជា
ជាតិ សាសនា ព្រះមហាក្សត្រ

ក្រសួងសេដ្ឋកិច្ច និង ហិរញ្ញវត្ថុ
លេខ.....សហវ.....

របាយការណ៍

និស្សាគរសេដ្ឋកិច្ច-សង្គម

ប្រចាំខែ ធ្នូ ឆ្នាំ ២០២៣

Socio-Economic Trends Report

December 2023

រៀបចំដោយ

នាយកដ្ឋានស្ថិតិ និងវិភាគសេដ្ឋកិច្ច

អគ្គនាយកដ្ឋានគោលនយោបាយ

ក្រសួងសេដ្ឋកិច្ចនិងហិរញ្ញវត្ថុ



មាតិកា

	ទំព័រ
ខ្លឹមសារសង្ខេប /Executive summary	១
១. និន្នាការសេដ្ឋកិច្ចកម្ពុជា /Cambodia economic trends	៤
១.១. សន្ទស្សន៍ថ្លៃទំនិញប្រើប្រាស់ /Consumer price index	៤
១.២. វិស័យពាណិជ្ជកម្ម /Trade	៥
១.៣. វិស័យវិនិយោគឯកជន /Private investment	១០
១.៤. វិស័យទេសចរណ៍ /Tourism	១១
១.៥. វិស័យសំណង់ /Construction	១២
២. និន្នាការថ្លៃទំនិញសំខាន់ៗ /Commodity prices	១៤
២.១. ថ្លៃប្រេង (Crude oil price: Brent, WTI, Dubai)	១៤
២.២. ថ្លៃអង្ករ (Rice price: 5%, 25%, 100% broken)	១៥
៣. ឧបសម្ព័ន្ធ	១៧

តាមរយៈការតាមដានស្ថានភាពសេដ្ឋកិច្ច-សង្គមសំខាន់ៗ ក្នុងខែធ្នូ និងឆ្នាំ២០២៣ នេះ មាននិន្នាការដូចខាងក្រោម៖

១. សន្ទស្សន៍ថ្លៃទំនិញប្រើប្រាស់ និងសេវាកម្មនៅរាជធានីភ្នំពេញក្នុងខែធ្នូ ឆ្នាំ២០២៣ មានការកើនឡើង ២,៧% ធៀបនឹងខែធ្នូ ឆ្នាំ២០២២ (ឆ្នាំធៀបឆ្នាំ)។ កំណើននេះចូលរួមចំណែកដោយ ការកើនឡើងនៃក្រុមសន្ទស្សន៍ថ្លៃសំខាន់ៗមួយចំនួនរួមមាន៖ សន្ទស្សន៍ថ្លៃភេសជ្ជៈមានជាតិស្រវឹងនិងថ្នាំជក់ កើនឡើង ៣,៧%, សន្ទស្សន៍ថ្លៃក្រុមសំលៀកបំពាក់និងស្បែកជើង កើនឡើង ៣,៦%, សន្ទស្សន៍ថ្លៃក្រុមការកំសាន្តនិងវប្បធម៌ កើនឡើង ៣,៤%, សន្ទស្សន៍ថ្លៃក្រុមអាហារនិងភេសជ្ជៈមិនមានជាតិស្រវឹង កើនឡើង ៣,១%, និងសន្ទស្សន៍ថ្លៃក្រុមដឹកជញ្ជូន កើនឡើង ២,០% ។

២. ទំហំពាណិជ្ជកម្មក្នុងឆ្នាំ២០២៣ មានភាពល្អប្រសើរជាងឆ្នាំមុន ដោយសារកំណើននៃនាំចេញ និងការរួមចូលនៃឱនភាពជញ្ជីងពាណិជ្ជកម្ម។ ក្នុងរយៈពេល ១២ខែឆ្នាំ២០២៣ ទំហំពាណិជ្ជកម្ម សម្រេចបាន ៤៦ ៨២៨ លានដុល្លារ ថយចុះក្នុងរង្វង់ ១,៩% ធៀបនឹងរយៈពេលដូចគ្នាឆ្នាំ២០២២ ដោយសារការនាំចូលនៅបន្តធ្លាក់ចុះ ៥,០%, ខណៈដែលការនាំចេញ សម្រេចបានកំណើនប្រសើរ ប្រមាណជាង ១,៨% ។ បន្ថែមលើនេះ តុល្យភាពជញ្ជីងពាណិជ្ជកម្មឆ្នាំ២០២៣ មានឱនភាពត្រឹម ៩៣៧ លានដុល្លារ ដែលស្មើនឹង ២,០% នៃទំហំពាណិជ្ជកម្មសរុប ខណៈដែលតុល្យភាពជញ្ជីងពាណិជ្ជកម្មកាលពីឆ្នាំ២០២២ មានឱនភាពរហូតដល់ ៧ ៤៥៩ លានដុល្លារ ស្មើនឹង ១៤,២% ។

៣. ក្នុងឆ្នាំ២០២៣ ចំនួនទេសចរមានកំណើនល្អគួរឱ្យកត់សម្គាល់ ពោលគឺចំនួនទេសចរណ៍អន្តរជាតិសម្រេចបានកំណើនលើសការរំពឹងទុក។ ជាក់ស្តែង ក្នុងខែធ្នូ ឆ្នាំ២០២៣ ចំនួនភ្ញៀវទេសចរណ៍អន្តរជាតិនៅតែមានភាពល្អប្រសើរ ដោយកម្ពុជាទទួលបានភ្ញៀវទេសចរណ៍អន្តរជាតិចំនួន ៥៣៥ ៧៨៨ នាក់ កើនឡើង ៥% ធៀបនឹងខែមុន និងកើនឡើង ៤៧,៨% ធៀបនឹងខែធ្នូឆ្នាំ២០២២ ដែលបានរុញកំណើនសរុបក្នុងឆ្នាំ២០២៣ ឱ្យសម្រេចបានដល់ ៥,៥ លាននាក់ កើនឡើង ១៤០% ធៀបនឹងឆ្នាំមុន ដែលប្រហាក់ប្រហែលនឹងស្ថានភាពឆ្នាំ២០១៧។

៤. ក្នុងឆ្នាំ២០២៣ វិស័យសំណង់សម្រេចបានកំណើនល្អប្រសើរទាំងផ្ទៃក្រឡា និងទំហំទឹកប្រាក់សាងសង់ធៀបនឹងឆ្នាំ២០២២។ ក្នុងឆ្នាំ២០២៣ ចំនួនផ្ទៃក្រឡា និងទំហំទឹកប្រាក់សាងសង់សរុប បានកើនឡើង ៨០,៤% និង ៨៤% រៀងគ្នាធៀបនឹងឆ្នាំ២០២២។ ជាក់ស្តែង គម្រោងដែលទទួលបានការអនុញ្ញាតសាងសង់សរុបមានចំនួន ៣ ២០៧ គម្រោង ក្នុងនោះ គម្រោងលំនៅដ្ឋានមាន ២ ៧០០ គម្រោង (បុរី ២ ៦០៦ គម្រោង និងខុនដូ ៩៤ គម្រោង), សំណង់ឧស្សាហកម្ម ១៩០ គម្រោង, សំណង់ពាណិជ្ជកម្ម ១៩៨ គម្រោង, សំណង់ទេសចរណ៍ ៥៥ គម្រោង, សំណង់វិនិយោគ ៣ គម្រោង, និងសំណង់សាធារណៈ ៦១ គម្រោង ដែលភាគច្រើនជាគម្រោងធំៗ។

៥. ស្ថានភាពគម្រោងវិនិយោគឯកជនដែលទទួលបានការអនុញ្ញាតដោយក្រុមប្រឹក្សាអភិវឌ្ឍន៍កម្ពុជា ក្នុងឆ្នាំ ២០២៣ ក៏មានការកើនឡើងល្អប្រសើរផងដែរ ទាំងចំនួនគម្រោង និងទុនវិនិយោគ។ ក្នុងឆ្នាំ២០២៣ ស្ថានភាពវិនិយោគ ឯកជនមានភាពល្អប្រសើរធៀបនឹងឆ្នាំ២០២២ ដោយចំនួនគម្រោង ទំហំទុនវិនិយោគ និងកម្លាំងពលកម្មថ្មី សម្រេច បានកំណើនល្អ ក្នុងអត្រា ៤៤%, ២២% រៀងគ្នា ធៀបនឹងឆ្នាំ២០២២, និងបានផ្តល់ការងារជូនប្រជាពលរដ្ឋសរុប ប្រមាណជាង ៣០៧ ៥៥៣ កន្លែង កើនឡើង ១១៤% ធៀបនឹងឆ្នាំ២០២២។

៦. ក្នុងឆ្នាំ២០២៣, ថ្លៃទំនិញសំខាន់ៗនៅលើទីផ្សារកម្ពុជានិងទីផ្សារអន្តរជាតិមាននិន្នាការប្រហាក់ ប្រហែលគ្នា ដោយថ្លៃអង្ករបានកើនឡើង ខណៈដែលថ្លៃប្រេងឥន្ធនៈនិងប្រេងឆៅជាមធ្យមមានការថយចុះ។ នៅលើ ទីផ្សារកម្ពុជា, ប្រេងឥន្ធនៈក្នុងស្រុកថ្លៃ ៤ ១៩២ រៀល/លីត្រ (ទាបជាងខែមុន ៣,៨២%) ប៉ុន្តែអង្ករក្នុងស្រុកជា មធ្យមថ្លៃ ៣ ៤៤១ រៀល/គ.ក្រ (ខ្ពស់ជាងខែមុន ៤,៤១%)។ ជាលទ្ធផល ក្នុងឆ្នាំ២០២៣ ថ្លៃប្រេងឥន្ធនៈក្នុងស្រុក ថយចុះ ១២,២៩% និងថ្លៃប្រេងឆៅអន្តរជាតិជាមធ្យមថយចុះ ១៦,៨៣% ខណៈដែលថ្លៃអង្ករក្នុងស្រុកជាមធ្យម កើនឡើង ៧,៥៥% និងថ្លៃអង្ករអន្តរជាតិជាមធ្យមកើនឡើង ២៧,១១%ធៀបនឹងឆ្នាំ២០២២។

សន្និដ្ឋាននិន្នាការសេដ្ឋកិច្ចសំខាន់ៗក្នុងខែធ្នូ ឆ្នាំ២០២៣ និងក្នុងរយៈពេល ១២ខែ ឆ្នាំ២០២៣÷
 ក្នុងឆ្នាំ២០២៣ ស្ថានភាពសេដ្ឋកិច្ចជាមធ្យម សម្រេចបានកំណើនល្អប្រសើរជាងឆ្នាំ២០២២។ សន្និស្សន៍ថ្លៃទំនិញប្រើប្រាស់ និងសេវាកម្ម ស្ថិតក្នុងរង្វង់ល្អប្រសើរ ខណៈដែលថ្លៃប្រេងបានថយចុះ និងថ្លៃអង្ករបានកើនឡើង ស្របគ្នាទៅនឹង និន្នាការថ្លៃសកល។ ក្នុងផ្នែកពាណិជ្ជកម្ម បើទោះបីជាការនាំចូលបានទាញទំលាក់ទំហំពាណិជ្ជកម្មឱ្យតូចជាងឆ្នាំមុន បន្តិចក្តី ប៉ុន្តែការថយចុះនៃការនាំចូលនេះ បានបង្ហាញពីការងាកមកពីផ្នែកលើផលិតកម្មក្នុងស្រុកវិញ ខណៈដែល ការនាំចេញដកមាសសម្រេចកំណើន ១,៨% ធៀបនឹងឆ្នាំមុន។ ជាងនេះទៅទៀត ចំនួនភ្ញៀវទេសចរអន្តរជាតិ សម្រេចបាន ៥,៥ លាននាក់ (លើសចំនួនដែលបានដាក់គោលដៅ ៥ លាននាក់ កាលពីឆ្នាំ២០២២) ជាមួយនឹងកំណើន ល្អនៃចំនួនភ្ញៀវទេសចរអន្តរជាតិទិញសំបុត្រពីគ្រឹះស្ថានអង្គរ។ បន្ថែមលើនេះ ផលជាវិជ្ជមាននៃកំណើនវិនិយោគឯក ជន បានធ្វើឱ្យវិស័យសំណង់សម្រេចបានកំណើនល្អប្រសើរផងដែរ ជាពិសេសក្នុងគម្រោងសំណង់ធំៗ បើធៀបនឹង ឆ្នាំ២០២២ កន្លងទៅ។ ដោយផ្អែកលើការតាមដានជាប់ជាប្រចាំទាំងសេដ្ឋកិច្ចក្នុងប្រទេស និងសេដ្ឋកិច្ចសកល សកម្មភាពសេដ្ឋកិច្ចក្នុងស្រុកនឹងបន្តរីបឡើងវិញជាបន្តបន្ទាប់ ជាពិសេសក្នុងវិស័យសេវាកម្ម និងកសិកម្ម។

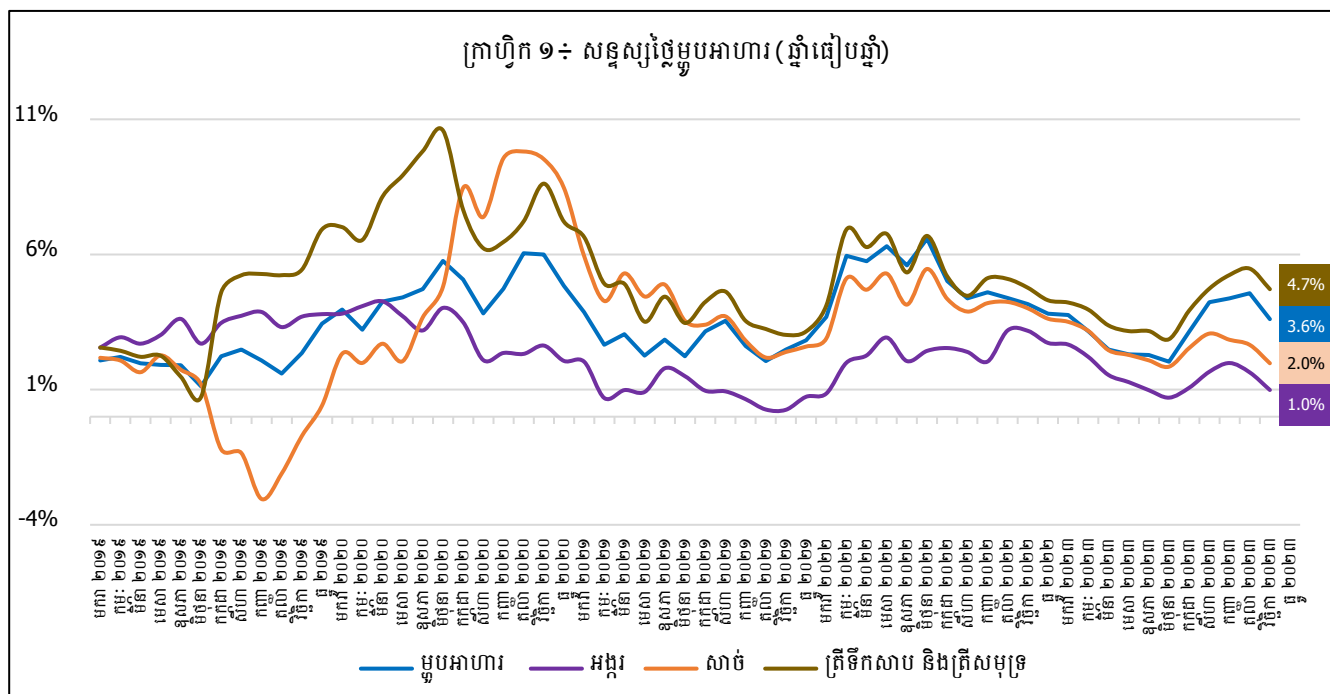
តារាង ១÷ ស្ថិតិសង្ខេបសេដ្ឋកិច្ចតាមវិស័យ ប្រចាំខែធ្នូ ឆ្នាំ២០២៣						
		ឯកតា	តម្លៃ	កើន/ថយ		
				ខែមុន	ឆ្នាំមុន	១២ខែ ដើមឆ្នាំមុន
I	សន្ទស្សន៍ថ្លៃ និងថ្លៃទំនិញ					
	-សន្ទស្សន៍ថ្លៃទំនិញប្រើប្រាស់ និងសេវាកម្មនៅរាជធានីភ្នំពេញ	សន្ទស្សន៍	202.84	-0.38%	2.72%	2.13%
	-សន្ទស្សន៍ថ្លៃម្ហូបអាហារ	សន្ទស្សន៍	256.73	-0.63%	3.12%	3.26%
	-ថ្លៃប្រេងសាំង	រៀល/លីត្រ	4,200	-3.08%	2.02%	-9.59%
	-ថ្លៃប្រេងម៉ាស៊ូត	រៀល/លីត្រ	4,183	-4.56%	-7.72%	-14.85%
	-ថ្លៃអង្ករផ្កាថ្មី	រៀល/ គ.ក	3,850	1.68%	7.18%	5.22%
	-ថ្លៃអង្ករផ្កាខ្ចី	រៀល/ គ.ក	3,328	3.38%	27.89%	15.75%
	-ថ្លៃអង្ករនាងមិញ	រៀល/ គ.ក	3,144	9.14%	13.23%	2.89%
	-ថ្លៃសាច់ត្រី	រៀល/ គ.ក	11,522	-2.82%	7.46%	0.85%
	-ថ្លៃសាច់ជ្រូក	រៀល/ គ.ក	24,513	4.23%	10.40%	0.77%
	-ថ្លៃប្រេងឆៅ (Brent)	USD/BBL	77.86	-6.40%	-3.76%	-17.24%
	-ថ្លៃប្រេងឆៅ (WTI)	USD/BBL	72.08	-6.91%	-5.80%	-17.75%
	-ថ្លៃអង្ករថៃ (ប្រភេទអង្ករបាក់ ៥%)	USD/MT	644.00	7.69%	37.90%	26.77%
	-ថ្លៃអង្ករវៀតណាម (ប្រភេទអង្ករបាក់ ៥%)	USD/MT	632.90	0.55%	46.39%	29.46%
II	ពាណិជ្ជកម្មជា					
	ការនាំចេញទំនិញសរុប (ដកមាស)	លានដុល្លារ	2,150.31	13.00%	7.13%	1.77%
	-ផលិតផលវាយនភណ្ឌ	លានដុល្លារ	1,104.84	21.10%	10.64%	-13.17%
	-ផលិតផលមិនមែនវាយនភណ្ឌ	លានដុល្លារ	1,045.47	5.54%	3.65%	22.05%
	-ក្នុងនោះ ផលិតផលកសិកម្ម*	លានដុល្លារ	264.94	21.27%	-26.25%	10.67%
	ការនាំចូលសរុប (ដកមាស)	លានដុល្លារ	2,176.86	12.72%	-0.81%	-5.02%
	-ប្រេងឥន្ធនៈ	លានដុល្លារ	242.49	8.85%	22.91%	-7.87%
	-វត្ថុធាតុដើមកាត់ដេរ	លានដុល្លារ	393.40	4.78%	12.34%	-7.48%
	-គ្រឿងសំណង់	លានដុល្លារ	176.86	15.09%	1.60%	1.38%
	-វត្ថុធាតុដើមកសិកម្ម (ផឹកស៊ីកម្ម)	លានដុល្លារ	35.81	39.56%	15.18%	17.66%
	-គ្រឿងហូបចុក (Food stuff)	លានដុល្លារ	61.03	1.10%	-0.63%	11.03%
III	ទេសចរ					
	-ភ្ញៀវទេសចរអន្តរជាតិ	នាក់	535,788.00	5.01%	47.77%	139.53%
	-ភ្ញៀវទេសចរក្នុងស្រុក	នាក់	1,728,500.00	-63.94%	-24.41%	35.28%
	-ភ្ញៀវទេសចរអន្តរជាតិទិញសំបុត្រពីគ្រឹះស្ថានអង្គរ	នាក់	98,073.00	53.50%	57.51%	177.63%
IV	សាងសង់					
	-ចំនួនគម្រោងដែលទទួលបានការអនុញ្ញាតសាងសង់	គម្រោង	65.00	-70.18%	-85.52%	-24.98%
	-ថ្លៃក្រឡាសាងសង់	ម៉ែត្រការ៉េ	434,252.00	19.79%	-37.32%	80.42%
	-ទំហំទឹកប្រាក់សាងសង់	លានដុល្លារ	206,295,438.00	41.59%	-38.83%	83.99%
V	គម្រោងវិនិយោគ					
	-គម្រោងវិនិយោគឯកជន	គម្រោង	20.00	-4.76%	81.82%	44.09%
	-ទុនវិនិយោគសរុប	លានដុល្លារ	289.63	-53.20%	362.56%	22.19%
	-កម្លាំងពលកម្មថ្មី	នាក់	25,322	16.36%	122.75%	113.86%

សម្គាល់៖ ផលិតផលកសិកម្ម រួមមាន៖ ស្រូវ, ដំឡូងមី, ពោត, សណ្តែក, ចេក, ស្វាយ, ស្វាយចន្ទី, កៅស៊ូ, ស្ពៃ, ផលិតផលជលផល និងផលិតផលកសិកម្មដទៃទៀត
សំណង់ រួមមាន៖ គ្រឿងបរិក្ខារសំណង់, ស៊ីម៉ង់ត៍ និងដែកថែប។

១. វិទ្យាសាស្ត្រសេដ្ឋកិច្ចកម្ពុជា / Cambodia economic trends

១.១. សន្ទស្សន៍ថ្លៃទំនិញប្រើប្រាស់ / Consumer price index

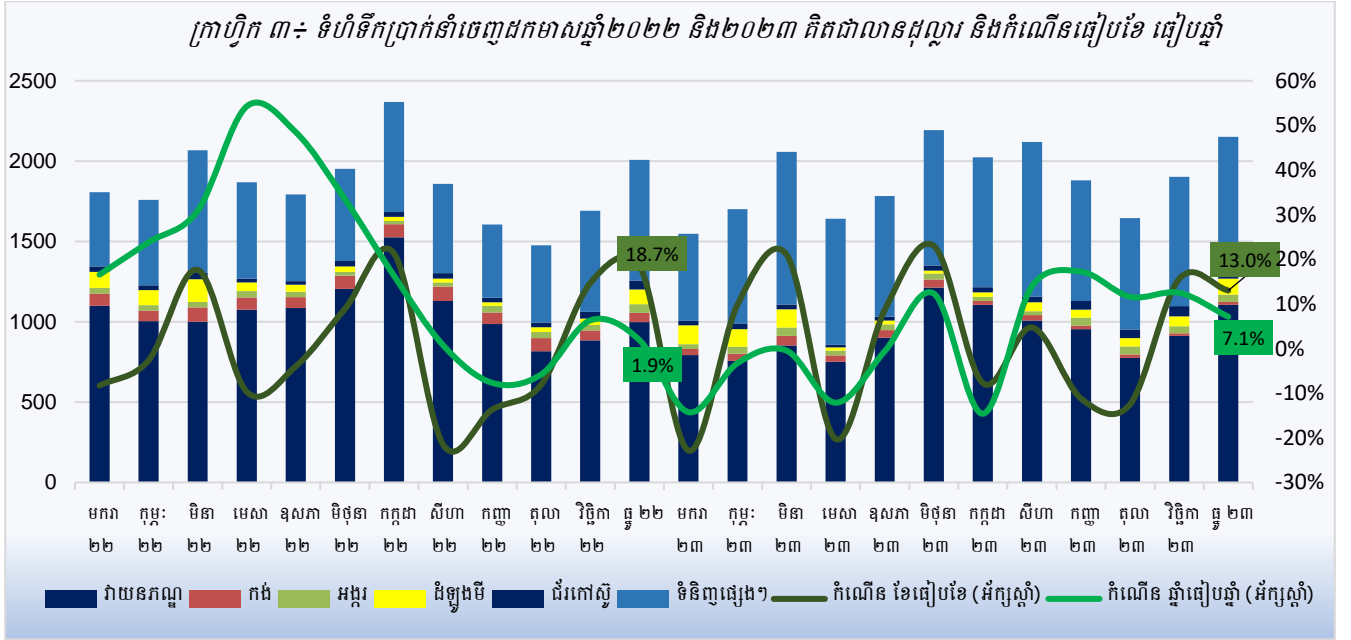
តាមរយៈទិន្នន័យផ្លូវការពីវិទ្យាសាស្ត្រជាតិស្ថិតិក្នុងខែធ្នូ ឆ្នាំ២០២៣, សន្ទស្សន៍ថ្លៃទំនិញប្រើប្រាស់ និងសេវាកម្មនៅរាជធានីភ្នំពេញ ថយចុះ ០,៤% ធៀបនឹងខែមុន ប៉ុន្តែកើនឡើង ២,៧% ធៀបនឹងខែធ្នូ ឆ្នាំ២០២២ ដែលកំណើននេះរួមចំណែកដោយ សន្ទស្សន៍ថ្លៃម្ហូបអាហារ(ឆ្នាំធៀបឆ្នាំ) កើនឡើង ៣,១% ក្នុងនោះ÷ (១). សន្ទស្សន៍ថ្លៃត្រីទឹកសាបនិងត្រីសមុទ្រកើនឡើង ៤,២%, (២). សន្ទស្សន៍ថ្លៃសាច់កើនឡើង ១,៨% (សាច់ជ្រូកកើនឡើង ២,៧%, សាច់គោស្រស់កើនឡើង ០,១%, សាច់មាន់ស្រស់កើនឡើង ១,១%, សាច់ទាស្រស់កើនឡើង ៣,៨%), និង(៣). សន្ទស្សន៍ថ្លៃអង្ករកើនឡើង ០,៩% ។ ទន្ទឹមនេះ សន្ទស្សន៍ថ្លៃទំនិញប្រើប្រាស់និងសេវាកម្មផ្សេងទៀតដែលមានអត្រាកំណើនគួរឱ្យកត់សម្គាល់រួមមាន÷ សន្ទស្សន៍ថ្លៃភេសជ្ជៈមានជាតិស្រវឹងនិងថ្នាំជក់កើនឡើង ៣,៧%, សន្ទស្សន៍ថ្លៃក្រុមសំលៀកបំពាក់និងស្បែកជើងកើនឡើង ៣,៦%, និងសន្ទស្សន៍ថ្លៃក្រុមការកំសាន្តនិងវប្បធម៌កើនឡើង ៣,៤% ។ បន្ថែមលើនេះ ក្នុងខែធ្នូ ឆ្នាំ២០២៣ សន្ទស្សន៍ថ្លៃដឹកជញ្ជូន(ឆ្នាំធៀបឆ្នាំ) បានកើនឡើង ២,០% ទន្ទឹមនឹងថ្លៃប្រេងសាំងធម្មតាកើនឡើង ២,០% ធៀបនឹងខែធ្នូ ឆ្នាំ២០២២ តែថ្លៃប្រេងម៉ាស៊ូតថយចុះ ៧,៧% ។



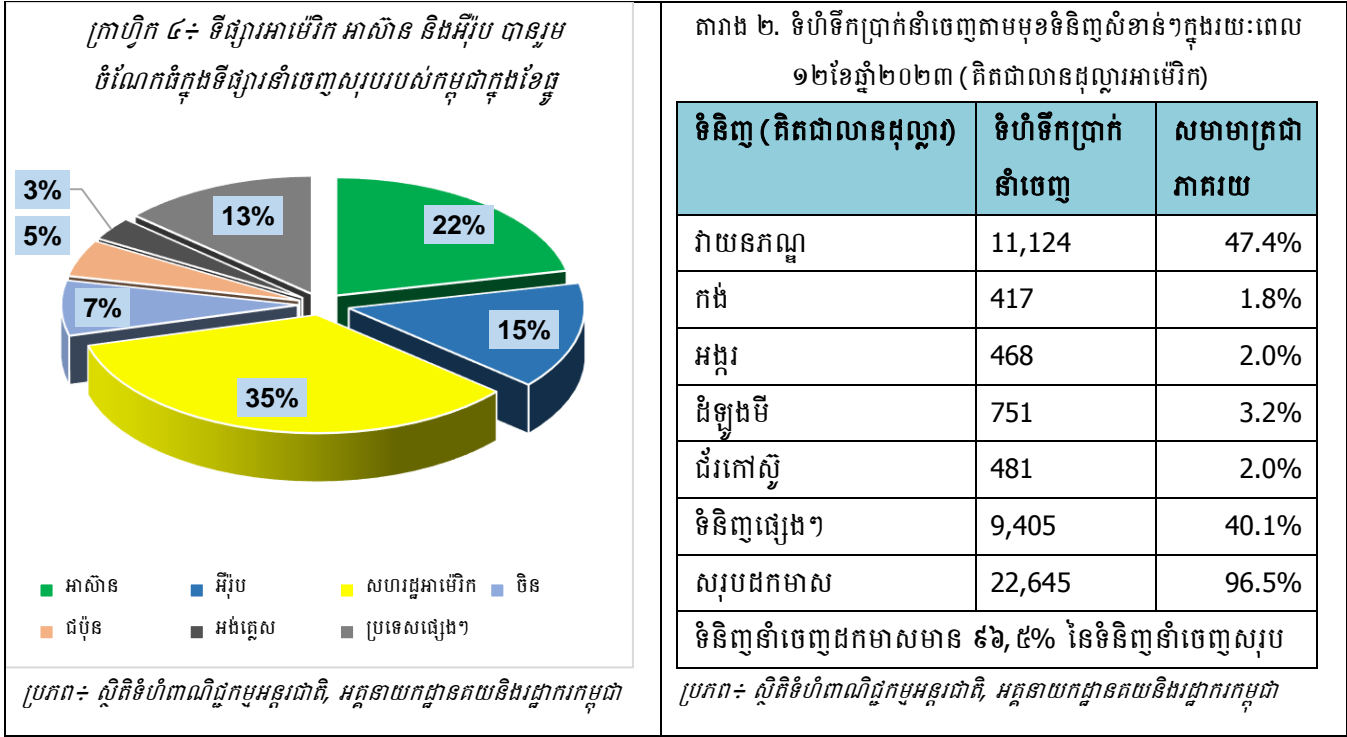
ប្រភព÷ វិទ្យាសាស្ត្រជាតិស្ថិតិ

ឆ្នាំ២០២៣ ការនាំចេញផលិតផលមិនមែនវាយនភណ្ឌសរុប (ដកមាស) មានទំហំ ១១ ៥២១ លានដុល្លារ (ស្មើនឹង ៤៩,១% នៃការនាំចេញសរុប) កើនឡើង ២២% ធៀបនឹងឆ្នាំមុន, ក្នុងនោះ បន្ទះសូឡា កើនឡើង ១០៨,៥%, ឧបករណ៍អគ្គិសនី កើនឡើង ៥,៣%, គ្រឿងបន្លាស់រថយន្ត កើនឡើង ៣៧,២%, បារី (ថ្នាំជក់) កើនឡើង ១២,៣%, កំប៉ុងដែក និងអាប៉ូយមីញ៉ូម កើនឡើង ១៤០%, និងផលិតផលនាំចេញផ្សេងទៀត កើនឡើង ៥២,៣%, តែការនាំចេញកង់ ធ្លាក់ចុះ ៥៣,៧% ក្តារបន្ទះ ធ្លាក់ចុះ ៥,៤% និង ខ្សែចម្រងនិងអ៊ុបទិក ធ្លាក់ចុះ ៣០,១% ធៀបនឹង ១២ខែ ឆ្នាំ២០២២។

ការនាំចេញផលិតផលកសិកម្មជាមួយ កំពុងមាននិន្នាការល្អប្រសើរទៅលើកសិផលនាំចេញសំខាន់ៗនាប្រមូលកសិផល។ ការនាំចេញកសិផល (អង្ករ, ដំឡូងមី, ពោត, សណ្តែក, ចេក, ស្វាយ, ស្វាយចន្ទី, កៅស៊ូ, ស្ពរស, ជលផល និងផលិតផលកសិកម្មដទៃទៀត) ក្នុងខែធ្នូ ឆ្នាំ២០២៣នេះ មានកំណើនប្រមាណជាង ២១,៣% ធៀបនឹងខែមុន ដោយសារផលិតផលកសិកម្មកំពុងស្ថិតក្នុងរដូវប្រមូលផលនាអំឡុងពេលជាង ៣ខែចុងក្រោយនេះ ជាពិសេស ដំណាំស្រូវ ដំឡូងមី និងកៅស៊ូ។ គិតក្នុងឆ្នាំ២០២៣នេះ ការនាំចេញកសិផលសរុប សម្រេចបានទំហំ ៣ ៣៨៤ លានដុល្លារ (ស្មើនឹង ១៤,៤% នៃការនាំចេញសរុប) កើនឡើង ១០,៧% ធៀបនឹងឆ្នាំមុន, ក្នុងនោះ អង្ករកើនឡើង ១២,៤%, ដំឡូងមី កើនឡើង ៧,៨%, សណ្តែក កើនឡើង ១៤៤,៥%, ស្វាយចន្ទី កើនឡើង ៤៨,៤%, កៅស៊ូ កើនឡើង ២០,៦%, ស្ពរស កើនឡើង ១២៧,១%, ជលផល (ត្រី) កើនឡើង ៤៩%, និងផលិតផលកសិកម្មដទៃទៀត កើនឡើង ០,១%, ខណៈដែល ពោត ចេក និងស្វាយ បានធ្លាក់ចុះវិញ ក្នុងរង្វង់ ៤៦,៥%, ២០,៣% និង ០,៣% រៀងគ្នា។



ស្ថានភាពនាំចេញតាមប្រទេសទីផ្សារសំខាន់ៗក្នុងខែធ្នូ សម្រេចបានកំណើនល្អគួរឱ្យកត់សម្គាល់ ទៅកាន់ទីផ្សារសំខាន់ៗរួមមាន អឺរ៉ុប សហរដ្ឋអាមេរិក ចិន ជប៉ុន អង់គ្លេស និងប្រទេសផ្សេងទៀត ធៀបនឹងខែមុន។ ដោយឡែក ការនាំចេញសរុបក្នុងឆ្នាំ២០២៣ ទៅកាន់ទីផ្សារអាស៊ាន ចិន និងជប៉ុន សម្រេចបានកំណើនល្អ, ពោលគឺ ទៅទីផ្សារអាស៊ានកើនឡើង ៤៣% (មានទំហំ ៤ ៧១៥ លានដុល្លារ) ទីផ្សារចិន កើនឡើង ១៩,២% (មានទំហំ ១ ៤៧៩ លានដុល្លារ) និងទីផ្សារជប៉ុន កើនឡើង ០,២% (មានទំហំ ១ ១៧៦ លានដុល្លារ), ខណៈដែលទីផ្សារមួយចំនួនទៀតបានធ្លាក់ចុះ រួមមាន ទីផ្សារអឺរ៉ុប ធ្លាក់ចុះ ៩,៤%, ទីផ្សារសហរដ្ឋអាមេរិក ធ្លាក់ចុះ ០,៨%, ទីផ្សារអង់គ្លេស ធ្លាក់ចុះ ១០,២% និងប្រទេសផ្សេងទៀត ធ្លាក់ចុះ ៤,៥% ធៀបនឹងឆ្នាំ២០២២។



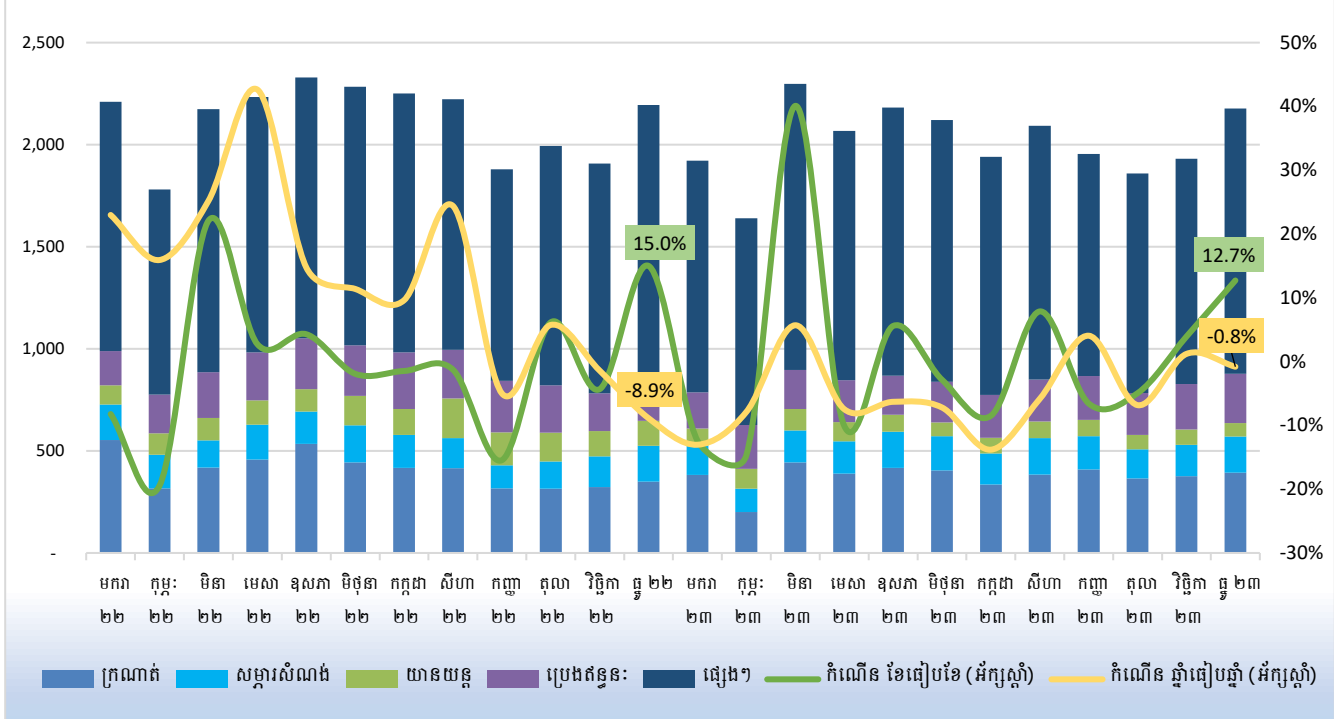
ខ. ការនាំចូល ÷ ការនាំចូលក្នុងខែធ្នូ ឆ្នាំ២០២៣ សម្រេចបានកំណើនល្អធៀបនឹងខែវិច្ឆិកា ឆ្នាំ២០២៣។ ដកមាសចេញ, ការនាំចូលមានទំហំ ២ ១៧៧ លានដុល្លារ កើនឡើងប្រមាណជាង ១២,៧% ធៀបនឹងខែមុន ប៉ុន្តែ ធ្លាក់ចុះ ០,៨% ធៀបនឹងខែធ្នូ ឆ្នាំមុន។ ជាមួយគ្នានេះ ទំហំនាំចូលសរុបក្នុងឆ្នាំ២០២៣ នេះ សម្រេចបាន ២៤ ១៨៣ លានដុល្លារ ថយចុះ ៥% ធៀបនឹងឆ្នាំ២០២២។

- ស្ថានភាពនាំចូលទំនិញសំខាន់ៗក្នុងឆ្នាំ២០២៣ មានការប្រែប្រួលដូចខាងក្រោម៖
 - ក្រណាត់៖ សម្រេចបានទំហំ ៤ ៤៩៨ លានដុល្លារ បានធ្លាក់ចុះ ៧,៥% ធៀបនឹងឆ្នាំ២០២២។ តែបើគិតជាបរិមាណ (តោន) វិញ, ការនាំចូលក្រណាត់ ថយចុះត្រឹម ១,២% ។

- គ្រឿងសំណង់÷ សម្រេចបានទំហំ ១ ៨៨៩ លានដុល្លារ បានកើនឡើង ១,៤% ធៀបនឹងឆ្នាំ២០២២។ ក្នុងនោះ ការនាំចូលគ្រឿងបរិក្ខារសំណង់ កើនឡើង ១,២% ដែកកើនឡើង ៣,៥% តែស៊ីម៉ង់ត៍ ថយចុះ ២១,៤%។
- យានយន្ត÷ សម្រេចបានទំហំ ៩៧៧ លានដុល្លារ បានថយចុះ ៣៧,១% ធៀបនឹងឆ្នាំ២០២២។ ក្នុងនោះ ការនាំចូលប្រភេទរថយន្តធ្វើដំណើរ និងរថយន្តដឹកទំនិញ បានថយចុះ ២៨,១% និង ៥៤,៦% រៀងគ្នា។
- ប្រេងឥន្ធនៈ÷ សម្រេចបានទំហំ ២ ៤៨២ លានដុល្លារ បានធ្លាក់ចុះ ៧,៩% ធៀបនឹងឆ្នាំ២០២២។ តែបើគិតជា បរិមាណ (តោន)វិញ, ការនាំចូលប្រេងឥន្ធនៈបានកើនឡើង ៨%, ក្នុងនោះ ប្រេងសាំង (EA) កើនឡើង ១៧% ប្រេងយន្តហោះ (ZA1) កើនឡើង ៥៦,៥% និងប្រេងម៉ាស៊ូត (DO) កើនឡើង ៤,៨% ។
- ដឹកសិកម្ម÷ សម្រេចបានទំហំ ៣២៥ លានដុល្លារ បានកើនឡើង ១៧,៧% ធៀបនឹងឆ្នាំ២០២២ ខណៈដែល គិតជាបរិមាណ កើនឡើង ៣៣,៩% ។
- ផលិតផលផ្សេងទៀត÷ សម្រេចបានទំហំ ១០ ៣៥៣ លានដុល្លារ បានធ្លាក់ចុះ ២,២% ធៀបនឹងឆ្នាំមុន។

គួរឱ្យកត់សម្គាល់ផងដែរ, ការនាំចូលសាច់ក្នុងឆ្នាំ២០២៣ នេះ មានការកើនឡើងគួរឱ្យកត់សម្គាល់ ធៀបនឹងឆ្នាំ ២០២២។ ជាក់ស្តែង គិតត្រឹម ១២ខែ ឆ្នាំ២០២៣ នេះ ការនាំចូលសាច់សរុបមកកាន់ទីផ្សារកម្ពុជា បានកើនឡើង ១៦,១% ធៀបនឹងរយៈពេលដូចគ្នាឆ្នាំ២០២២, ក្នុងនោះ ការនាំចូលសាច់បង្កក មានទំហំប្រមាណជាង ៥៤ លានដុល្លារ (ស្មើនឹង ៧៥,៥% នៃការនាំចូលសាច់សរុប) កើនឡើង ៤១,៤%, សាច់ស្រស់ឬក្លាស្ស មានទំហំជាង ១៧ លានដុល្លារ (ស្មើនឹង ២៣,៤% នៃការនាំចូលសាច់សរុប) ធ្លាក់ចុះ ២៨,២% និងសាច់សម្អាត មានទំហំប្រមាណ ១៧ ម៉ឺនដុល្លារ (ស្មើនឹង ០,២% នៃការនាំចូលសាច់សរុប) កើនឡើង ១៣៩% ។ យ៉ាងណាមិញ, សម្រាប់ស្ថានភាពនៃការនាំចូលក្នុងខែធ្នូ ឆ្នាំ២០២៣ នេះ បានបង្ហាញពីនិន្នាការថយចុះវិញ ពោលគឺបានធ្លាក់ចុះវិញក្នុងរង្វង់ ១០,៣% ធៀបនឹងខែវិច្ឆិកា ឆ្នាំ២០២៣ កន្លងទៅ។

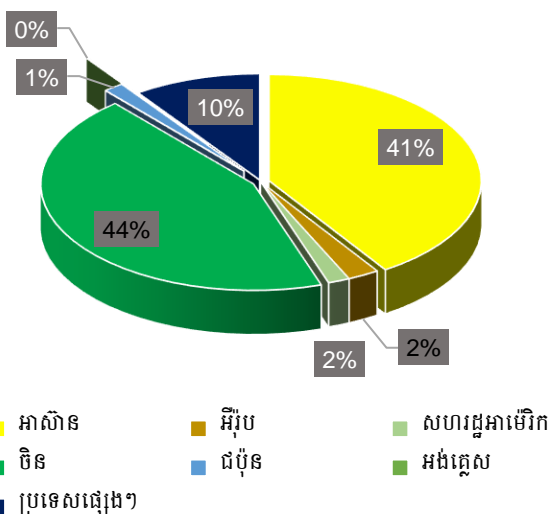
ក្រាហ្វិក ៥៖ ទំហំទឹកប្រាក់នាំចូលដកមាសឆ្នាំ២០២២ និង២០២៣ គិតជាលានដុល្លារ និងកំណើនធៀបខែ ធៀបឆ្នាំ



ប្រភព៖ ស្ថិតិទំហំពាណិជ្ជកម្មអន្តរជាតិ, អគ្គនាយកដ្ឋានគយនិងរដ្ឋាករកម្ពុជា

ក្នុងឆ្នាំ២០២៣ ការនាំចូលពីទីផ្សារ អឺរ៉ុប ចិន និងជប៉ុន បានកើនឡើង ខណៈដែល ការនាំចូលពីទីផ្សារអាស៊ាន សហរដ្ឋអាមេរិក អង់គ្លេស និងប្រទេសផ្សេងទៀត ធ្លាក់ចុះវិញ។ ជាក់ស្តែង ក្នុងឆ្នាំ២០២៣ ការនាំចូលមកពីទីផ្សារអឺរ៉ុបមាន ទំហំ ៩៦៩ លានដុល្លារ (ស្មើនឹង ៤% នៃទំហំនាំចូលសរុប) កើនឡើង ២២,៩%, ទីផ្សារចិន មានទំហំ ១០១៩៨ លានដុល្លារ (ស្មើនឹង ៤១,៨% នៃទំហំនាំចូលសរុប) កើនឡើង ២,១%, ទីផ្សារជប៉ុន មានទំហំ ៣៩៥ លានដុល្លារ (ស្មើនឹង ១,៦% នៃទំហំនាំចូលសរុប) កើនឡើង ១,១% ខណៈដែលការនាំចូលពីទីផ្សារអាស៊ាន មានទំហំ ១០១២២ លានដុល្លារ (ស្មើនឹង ៤១,៥% នៃទំហំនាំចូលសរុប) ធ្លាក់ចុះ ៣៣,២%, ទីផ្សារសហរដ្ឋអាមេរិក មានទំហំ ៣២២ លានដុល្លារ (ស្មើនឹង ១,៣% នៃទំហំនាំចូលសរុប) ធ្លាក់ចុះ ៣៤,៤%, ទីផ្សារអង់គ្លេស មានទំហំ ៤៧ លានដុល្លារ (ស្មើនឹង ០,២% នៃទំហំនាំចូលសរុប) ធ្លាក់ចុះ ១៤,២% និងប្រទេសផ្សេងទៀត មានទំហំ ២១១ លានដុល្លារ (ស្មើនឹង ៩,៦% នៃទំហំនាំចូលសរុប) ធ្លាក់ចុះ ២៣,២% ។

ក្រាហ្វិក ៦÷ ទីផ្សារចិន, អាស៊ាន និង អឺរ៉ុបបានរួម
ចំណែកធំក្នុងទីផ្សារនាំចូលរបស់កម្ពុជាក្នុងខែធ្នូ



ប្រភព÷ ស្ថិតិទំហំពាណិជ្ជកម្មអន្តរជាតិ, អគ្គនាយកដ្ឋានគយនិងរដ្ឋាករកម្ពុជា

តារាង ៣. ទំហំទឹកប្រាក់នាំចូលតាមមុខទំនិញសំខាន់ៗក្នុងរយៈពេល
១២ខែ ដើមឆ្នាំ២០២៣ (គិតជាលានដុល្លារអាមេរិក)

ទំនិញ (គិតជាលានដុល្លារ)	ទំហំទឹកប្រាក់ នាំចេញ	សមាមាត្រ ជាភាគរយ
ក្រណាត់	4,498	18.4%
គ្រឿងសំណង់	1,889	7.7%
យានយន្ត	977	4.0%
ប្រេងឥន្ធនៈ	2,482	10.2%
ទំនិញផ្សេងទៀត	14,338	58.7%
សរុបដកមាស	24,183	99.1%
ទំនិញនាំចូលដកមាសមាន ៩៩,១% នៃទំនិញនាំចូលសរុប		

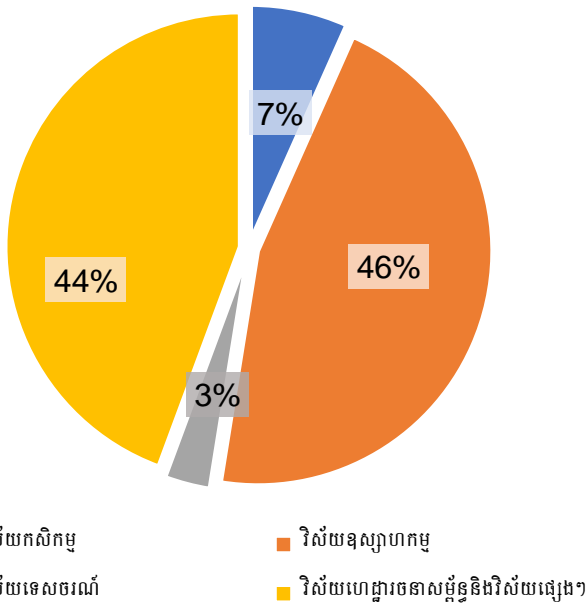
ប្រភព÷ ស្ថិតិទំហំពាណិជ្ជកម្មអន្តរជាតិ, អគ្គនាយកដ្ឋានគយនិងរដ្ឋាករកម្ពុជា

១.៣. ស្ថានភាពវិនិយោគ / Investment

នៅក្នុងខែធ្នូ ឆ្នាំ២០២៣ ប្រទេសកម្ពុជាទទួលបានគម្រោងវិនិយោគសរុប ២០ គម្រោង ដែលក្នុងនោះ គម្រោងក្នុងតំបន់សេដ្ឋកិច្ចពិសេសមានចំនួន ៦ គម្រោង និងក្រៅតំបន់សេដ្ឋកិច្ចពិសេសមានគម្រោងថ្មីចំនួន ១៤ គម្រោង។ ការវិនិយោគនេះបានប្រើប្រាស់ទុនប្រមាណ ២៩៨,៦៣ លានដុល្លារ និងមានលទ្ធភាពបង្កើតការងារថ្មីចំនួន ២៥ ៣២២ នាក់។ បើប្រៀបធៀបទៅនឹងខែវិច្ឆិកា ឆ្នាំ២០២៣ ចំនួនគម្រោងវិនិយោគបានធ្លាក់ចុះ ១ គម្រោង (ស្មើនឹង៤,៧%), ទុនវិនិយោគធ្លាក់ចុះ ៥៣,២% និង ការបង្កើតការងារថ្មីកើនឡើង ១៦,៣% ។

ធៀបនឹងឆ្នាំ២០២២ ស្ថានភាពវិនិយោគក្នុងឆ្នាំ២០២៣ មានភាពល្អប្រសើរដោយ ចំនួនគម្រោងវិនិយោគសរុបកើនឡើងចំនួន ៨២ គម្រោង (ស្មើនឹង ៤៤,១%), ការបង្កើតការងារថ្មីកើនឡើង ១១៣,៩% និងទុនវិនិយោគកើនឡើង ២២.២% ។ ជាលទ្ធផល ក្នុងឆ្នាំ២០២៣ កម្ពុជាទទួលបានគម្រោងវិនិយោគសរុប ២៦៨ គម្រោង, ប្រើប្រាស់ទុនវិនិយោគប្រមាណ ៤ ៩២៧ លានដុល្លារ និងមានលទ្ធភាពបង្កើតការងារថ្មីចំនួន ៣០៧ ៥៥៣ នាក់។

ក្រាហ្វិក ៧÷ ទុនវិនិយោគតាមវិស័យ ១២ខែឆ្នាំ២០២៣



តារាង ៤÷ ស្ថានភាពវិនិយោគសរុប ឆ្នាំ២០២០, ២០២១, ២០២២, និង ២០២៣

អំឡុងពេល	ចំនួនគម្រោងវិនិយោគ	ទំហំទុនវិនិយោគ (លានដុល្លារ)	ការបង្កើតការងារថ្មី
១២ខែ ឆ្នាំ២០២០	238	8,251	29,903
១២ខែ ឆ្នាំ២០២១	169	4,355	25,497
១២ខែ ឆ្នាំ២០២២	186	4,033	143,811
១២ខែ ឆ្នាំ២០២៣	268	4,928	307,553

ប្រភព៖ ក្រុមប្រឹក្សាអភិវឌ្ឍន៍កម្ពុជា (CDC)

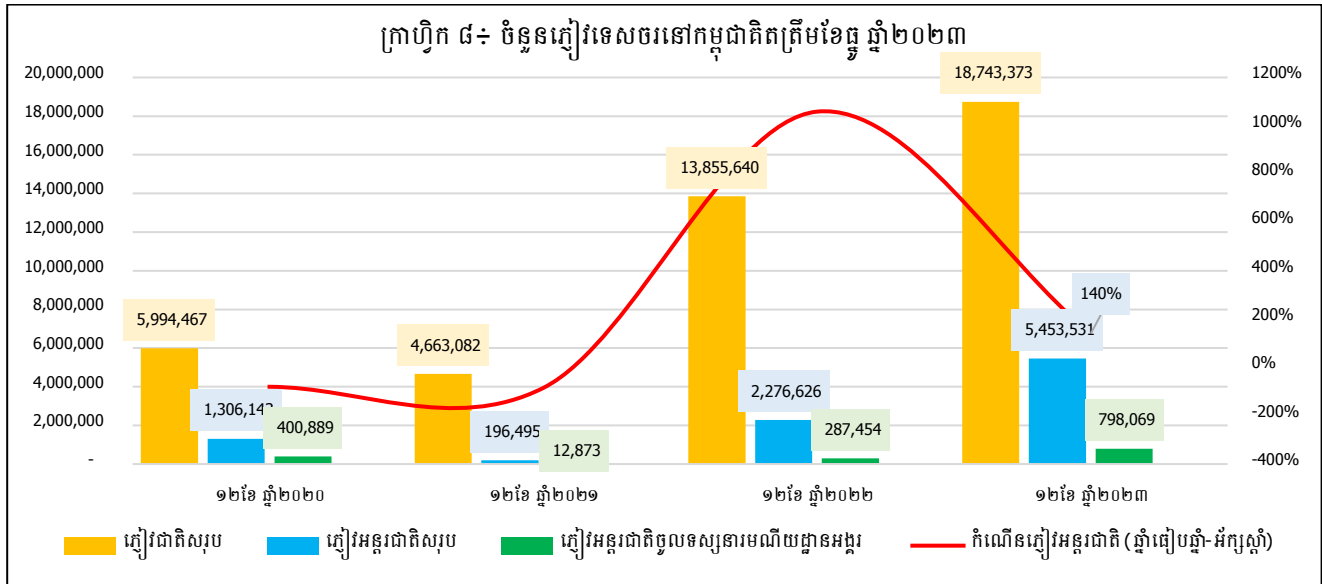
ក្នុងឆ្នាំ២០២៣ កម្ពុជាទទួលបានការវិនិយោគទៅលើវិស័យ៖

- កសិកម្ម និងកសិ-ឧស្សាហកម្ម ១៣ គម្រោង, ប្រើប្រាស់ទុនសរុប ៣២៨ លានដុល្លារ
- ឧស្សាហកម្ម ២៤៨ គម្រោង, ប្រើប្រាស់ទុនសរុប ២ ២៦០ លានដុល្លារ
- ទេសចរណ៍ ៧ គម្រោង, ប្រើប្រាស់ទុនសរុប ១៥៣ លានដុល្លារ
- ហេដ្ឋារចនាសម្ព័ន្ធ និងវិស័យផ្សេងៗ ៧ គម្រោង, ប្រើប្រាស់ទុនសរុប ២ ១៨៦ លានដុល្លារ។

១.៤. ស្ថានភាពទេសចរណ៍ / Tourism

ក្នុងខែធ្នូ ឆ្នាំ២០២៣ ចំនួនភ្ញៀវទេសចរមានកំណើនថយចុះធៀបនឹងខែមុន ពោលគឺកម្ពុជាទទួលបានភ្ញៀវទេសចរក្នុងស្រុកចំនួន ១ ៧២៨ ៥០០ នាក់ ថយចុះ ៦៣,៩%, ខណៈដែលភ្ញៀវទេសចរអន្តរជាតិចំនួន ៥៣៥ ៧៨៨ នាក់ កើនឡើង ៥% និងភ្ញៀវទេសចរអន្តរជាតិទិញសំបុត្រពីគ្រឹះស្ថានអង្គរមានចំនួន ៩៨ ០៧៣ នាក់ កើនឡើង ៥៣,៥%។ ជាមួយគ្នានេះ ក្នុងឆ្នាំ២០២៣ កម្ពុជាទទួលបានភ្ញៀវអន្តរជាតិ ចំនួន ៥,៥ លាននាក់ និងភ្ញៀវទេសចរជាតិ ចំនួន ១៨,៧ លាននាក់ ដែលមានកំណើន ប្រមាណ ១៣៩,៥ % និង ៣៥,៣% រៀងគ្នា ធៀបនឹងឆ្នាំ២០២២, ទន្ទឹមនេះ ចំនួនភ្ញៀវទេសចរអន្តរជាតិទិញសំបុត្រពីគ្រឹះស្ថានអង្គរមានចំនួន ៧៩៨ ០៦៩ នាក់ កើនឡើង ១៧៧,៦៣%។ ផ្អែកតាមទិន្នន័យ, ៨៥% នៃភ្ញៀវបរទេសសរុបមកពីអាស៊ី ដែលក្នុងនោះ ៨៥% (ស្មើនឹង៦៥%ភ្ញៀវបរទេសទាំងអស់)មកពីក្រុមប្រទេសអាស៊ាន

ដែលបានបង្ហាញពីកំណើនល្អប្រសើរនៃការធ្វើដំណើរក្នុងតំបន់រៀបរៀងឆ្នាំមុន។ ក្នុងឆ្នាំ២០២៣ កម្ពុជាទទួលបានភ្ញៀវទេសចរក្នុងស្រុកសរុបប្រមាណ ១៨,៧៤ លាននាក់ ដែលបានរួមចំណែកយ៉ាងធំក្នុងការជំរុញវិស័យទេសចរណ៍។

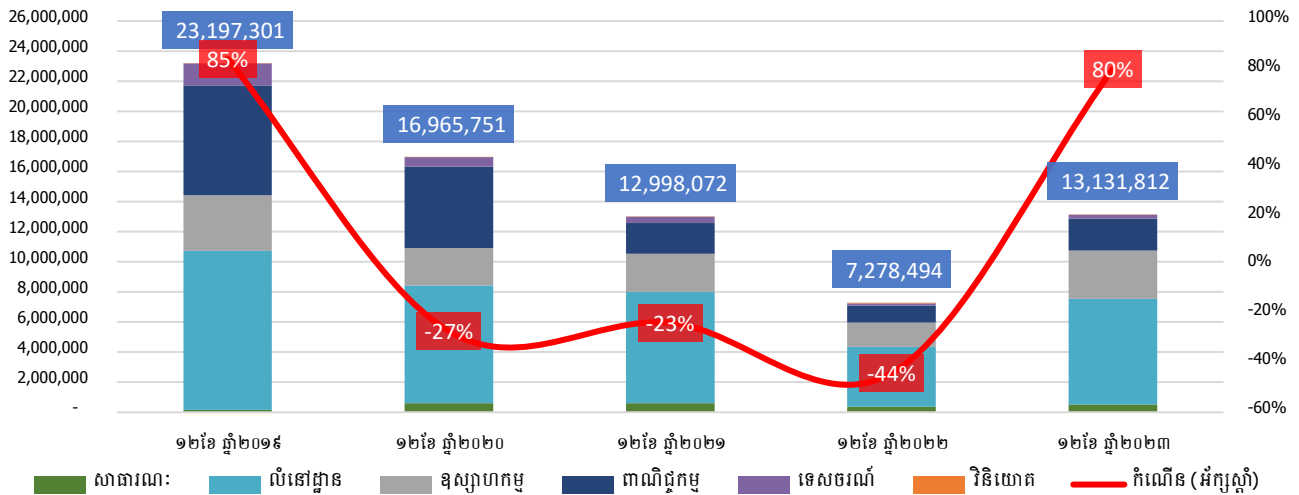


ប្រភព៖ ក្រសួងទេសចរណ៍

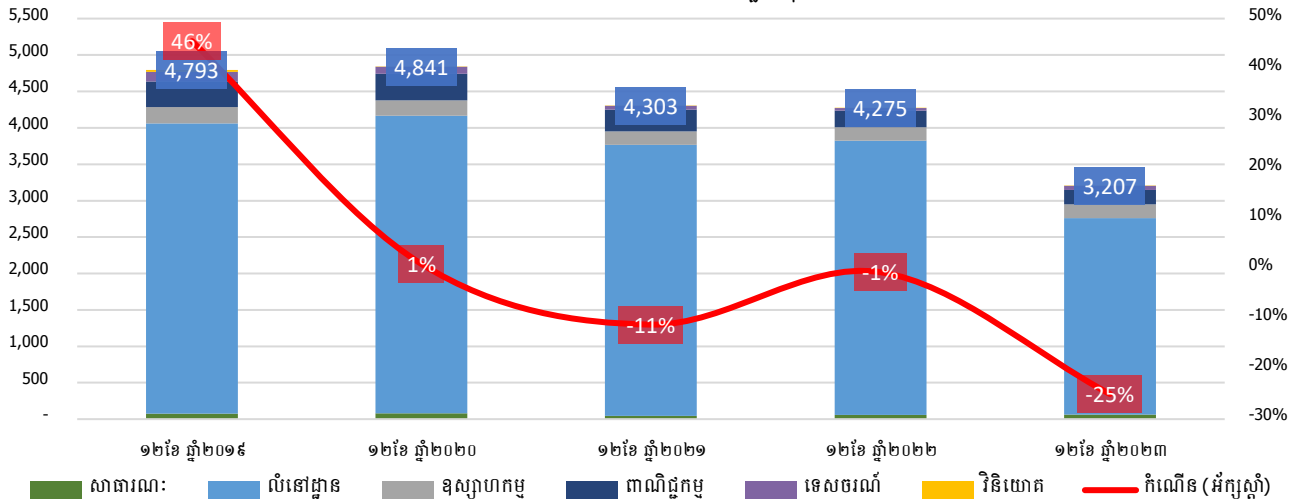
១.៥. ស្ថានភាពសំណង់ / Construction

ស្ថានភាពសំណង់ក្នុងខែធ្នូ ឆ្នាំ២០២៣ មានភាពល្អប្រសើររៀបរៀងឆ្នាំមុន ដោយផ្ទៃក្រឡាសាងសង់ និងទំហំទឹកប្រាក់សាងសង់ កើនឡើង ១៩,៨% និង ៤១,៦% រៀងគ្នា។ ដោយឡែក ចំនួនគម្រោងដែលទទួលបានការអនុញ្ញាតសាងសង់ធ្លាក់ចុះពី ១៥៣ គម្រោងក្នុងខែមុន មកត្រឹម ៦៥ គម្រោងក្នុងខែធ្នូ ឆ្នាំ២០២៣ ឬធ្លាក់ចុះប្រមាណ ៧០,១%។ ជាមួយគ្នានេះ ក្នុងឆ្នាំ២០២៣ គម្រោងសាងសង់សរុបមានចំនួន ៣ ២០៧ គម្រោង ដែលមានផ្ទៃក្រឡាសរុប ១៣,៣១ លានម៉ែត្រការ៉េ និងប្រើប្រាស់ទំហំទឹកប្រាក់អស់ចំនួន ៥ ៤៦១ លានដុល្លារ។ បើធៀបនឹងឆ្នាំ២០២២ ចំនួនគម្រោងបានធ្លាក់ចុះចំនួន ១ ០៦៨ គម្រោង ប៉ុន្តែផ្ទៃក្រឡាសាងសង់ និងទំហំទឹកប្រាក់សាងសង់ កើនឡើង ៨០% និង ៨៤% រៀងគ្នា។ យោងតាមទិន្នន័យគម្រោងទទួលបានការអនុញ្ញាតសាងសង់សរុបមានចំនួន ៣ ២០៧ គម្រោង ដែលក្នុងនោះ មានគម្រោងលំនៅដ្ឋាន ២ ៧០០ គម្រោង (មានបុរីចំនួន ២ ៦០៦ គម្រោង និងខុនដូ ៩៤ គម្រោង), សំណង់ឧស្សាហកម្ម ១៩០ គម្រោង, សំណង់ពាណិជ្ជកម្ម ១៩៨ គម្រោង, សំណង់ទេសចរណ៍ ៥៥ គម្រោង, សំណង់វិនិយោគ ៣ គម្រោង, និងសំណង់សាធារណៈ ៦១ គម្រោង។

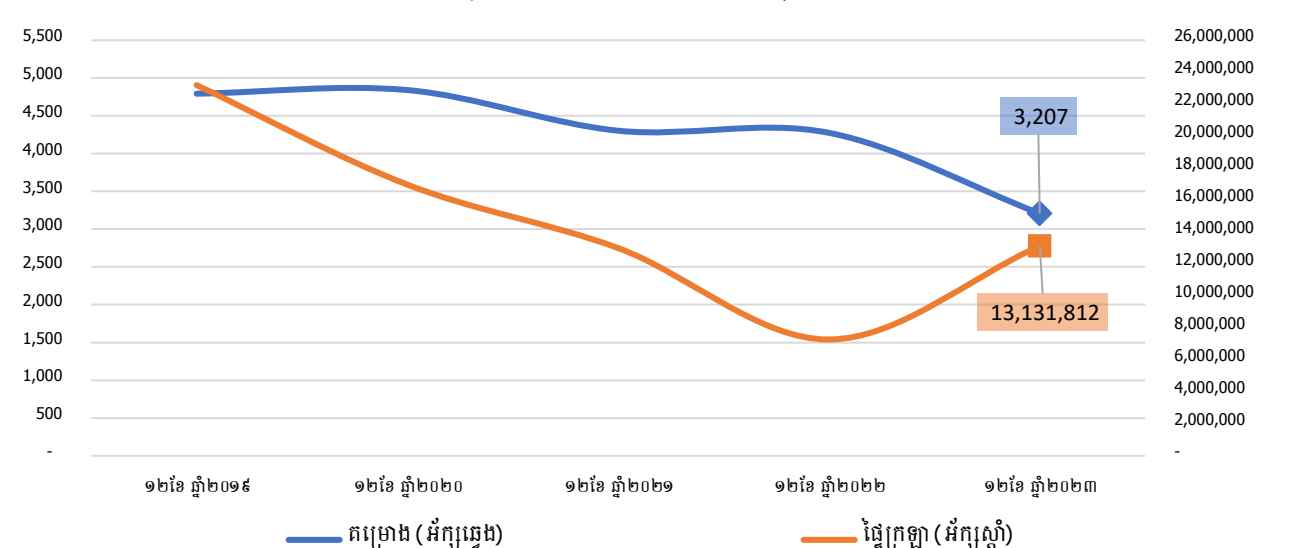
ក្រាហ្វិក ៩៖ ផ្ទៃក្រឡាសាងសង់សរុបនិងអត្រាបម្រែបម្រួលក្នុងរយៈពេល ១២ខែ ឆ្នាំ២០១៩-២០២៣



ក្រាហ្វិក ១០៖ ចំនួនសំណើសាងសង់សរុបនិងអត្រាបម្រែបម្រួលក្នុងរយៈពេល ១២ខែ ឆ្នាំ២០១៩-២០២៣



ក្រាហ្វិក ១១៖ ចំនួនគម្រោងនិងក្រឡាផ្ទៃ (ម៉ែត្រការ៉េ)



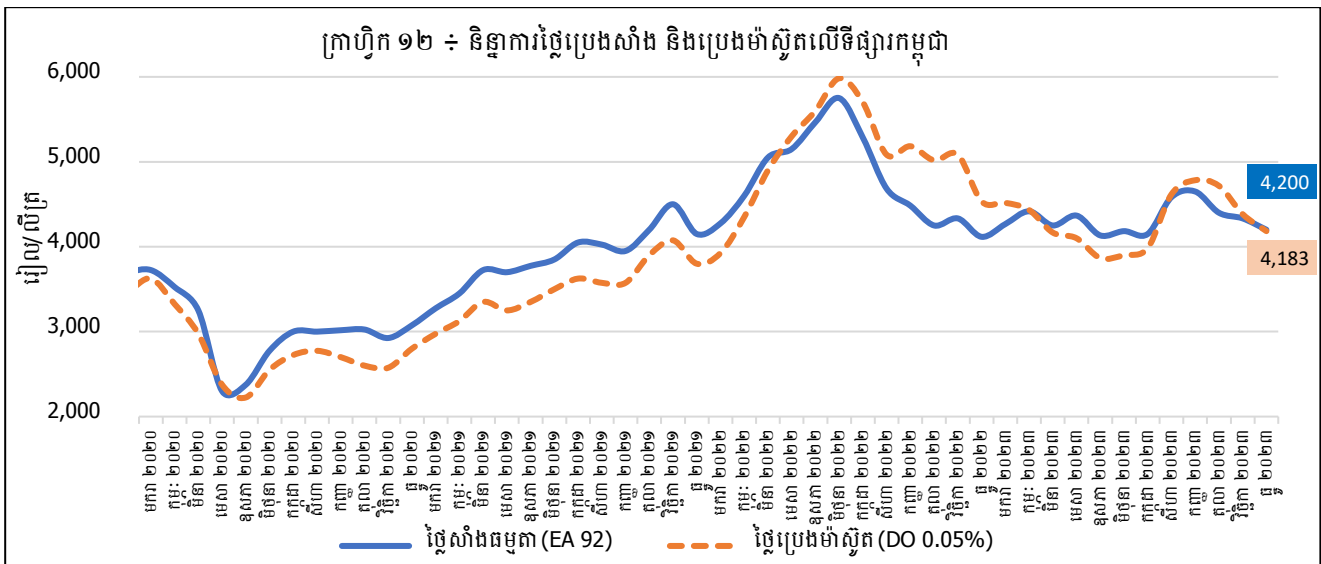
ប្រភព៖ ក្រសួងរៀបចំដែនដី នគរូបនីយកម្ម និងសំណង់

២. ទិដ្ឋភាពទំនិញសំខាន់ៗ / Commodity prices

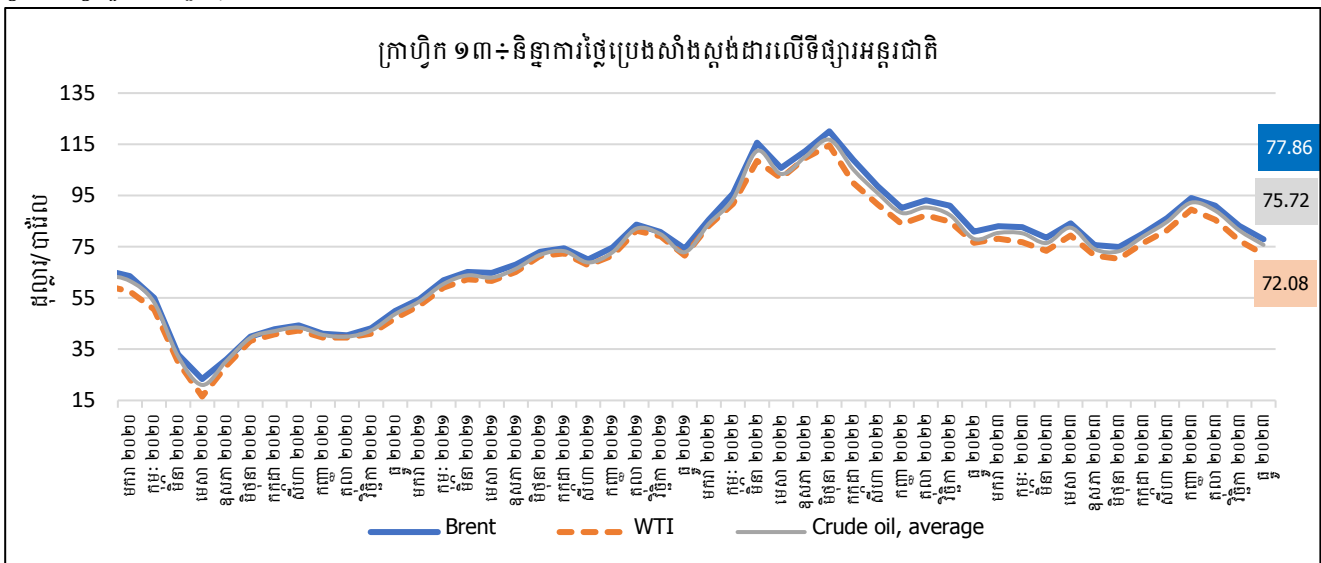
២.១. ថ្លៃប្រេងឥន្ធនៈ÷

នៅលើទីផ្សារកម្ពុជា ប្រេងឥន្ធនៈជាមធ្យម (ប្រេងសាំងធម្មតា និងប្រេងម៉ាស៊ូត) ប្រចាំខែធ្នូ ឆ្នាំ២០២៣ ថយចុះ ៣,៨២% ធៀបនឹងខែមុន ក្នុងនោះ ប្រេងសាំងធម្មតាថ្លៃ ៤ ២០០ រៀល/លីត្រ ទាបជាងខែមុន ៣,០៨% និងប្រេងម៉ាស៊ូតថ្លៃ ៤ ១៨៣ រៀល/លីត្រ ទាបជាងខែមុន ៤,៥៦%។ ជាលទ្ធផល ក្នុងរយៈពេល១២ខែ ឆ្នាំ២០២៣, ថ្លៃមធ្យមនៃប្រេងសាំងធម្មតា និងប្រេងម៉ាស៊ូតលក់រាយ ទាបជាងថ្លៃមធ្យមក្នុងរយៈពេលដូចគ្នាឆ្នាំ២០២២ ប្រមាណ ៩,៥៩% និង ១៤,៨៥% រៀងគ្នា។ ការថយចុះនៃតម្លៃប្រេងឥន្ធនៈនៅក្នុងឆ្នាំ២០២៣ គឺបណ្តាលមកពីការថយចុះនៃតម្លៃប្រេងនៅលើទីផ្សារអន្តរជាតិ ដែលជាផលពីការចុះខ្សោយនៃផលិតកម្មសកល។ យ៉ាងណាមិញ ភាពមិនប្រាកដប្រជានៃសេដ្ឋកិច្ចសកលអាចបណ្តាល ឱ្យថ្លៃប្រេងនៅអន្តរជាតិក្នុងឆ្នាំ២០២៤ មានកំណើនឡើងវិញ ដែលនឹងជះឥទ្ធិពលដល់ថ្លៃប្រេងឥន្ធនៈក្នុងស្រុក។ ជាក់ស្តែង សម្រាប់ថ្ងៃទី១១ ដល់ទី២០ ខែមករា ឆ្នាំ២០២៤, ប្រេងសាំងធម្មតាថ្លៃ ៤ ១៥០ រៀល/លីត្រ (មិនប្រែប្រួល) និងប្រេងម៉ាស៊ូតថ្លៃ ៤ ១៥០ រៀល/លីត្រ កើនឡើង ១,២២%រៀងគ្នា ធៀបនឹងថ្លៃរយៈពេល ១០ថ្ងៃមុន។

ថ្លៃប្រេងនៅតិចជាមធ្យមនៅលើទីផ្សារអន្តរជាតិសម្រាប់ខែធ្នូ ឆ្នាំ២០២៣ គឺប្រេងនៅប្រភេទ Brent ៧៧,៨៦ ដុល្លារ/ធុង និងប្រេងនៅប្រភេទ WTI ៧២,០៨ ដុល្លារ/ធុង ថយចុះ ៦,៤០% និង ៦,៩១% រៀងគ្នា ធៀបនឹងខែមុន។ ក្នុងរយៈពេល១២ខែ ឆ្នាំ២០២៣, ថ្លៃប្រេងនៅតិចជាមធ្យមស្ថិតក្នុងរង្វង់ ៨០,៧៦ ដុល្លារ/ធុង ថយចុះ ១៦,៨៣% ធៀបនឹង រយៈពេលដូចគ្នាឆ្នាំ២០២២។ ការថយចុះតម្លៃប្រេងនៅអន្តរជាតិក្នុងឆ្នាំ២០២៣ បានបង្ហាញអំពីប្រសិទ្ធភាពនៃការកាត់បន្ថយ អត្រាអតិផរណាសកល ប៉ុន្តែការណ៍នេះក៏បានឆ្លុះបញ្ចាំងផងដែរពីការថយចុះនៃតម្រូវការប្រើប្រាស់ប្រេងដែលជាបង្ខំ យ៉ាងណាមិញ ភាពមិនប្រាកដប្រជានៃសេដ្ឋកិច្ចសកល មានជាអាទិ៍ ការអូសបន្លាយ សង្គ្រាមរវាង រុស្ស៊ី និងអ៊ុយក្រែន និងការរីករាលដាលនៃភ្លើងសង្គ្រាម ជាពិសេសសង្គ្រាមនៅតំបន់មជ្ឈិមបូព៌ា, ការវាយប្រហារ នាវាដឹកទំនិញតាមសមុទ្រក្រហម គួបផ្សំនឹងការកាត់បន្ថយការផ្គត់ផ្គង់ប្រេងនៅពីសំណាក់អង្គការ OPEC+ សុទ្ធសឹងតែ ជាកត្តាបង្កហានិភ័យដល់តម្លៃប្រេងនៅពេលអនាគត។



ប្រភព ÷ ក្រសួងពាណិជ្ជកម្ម

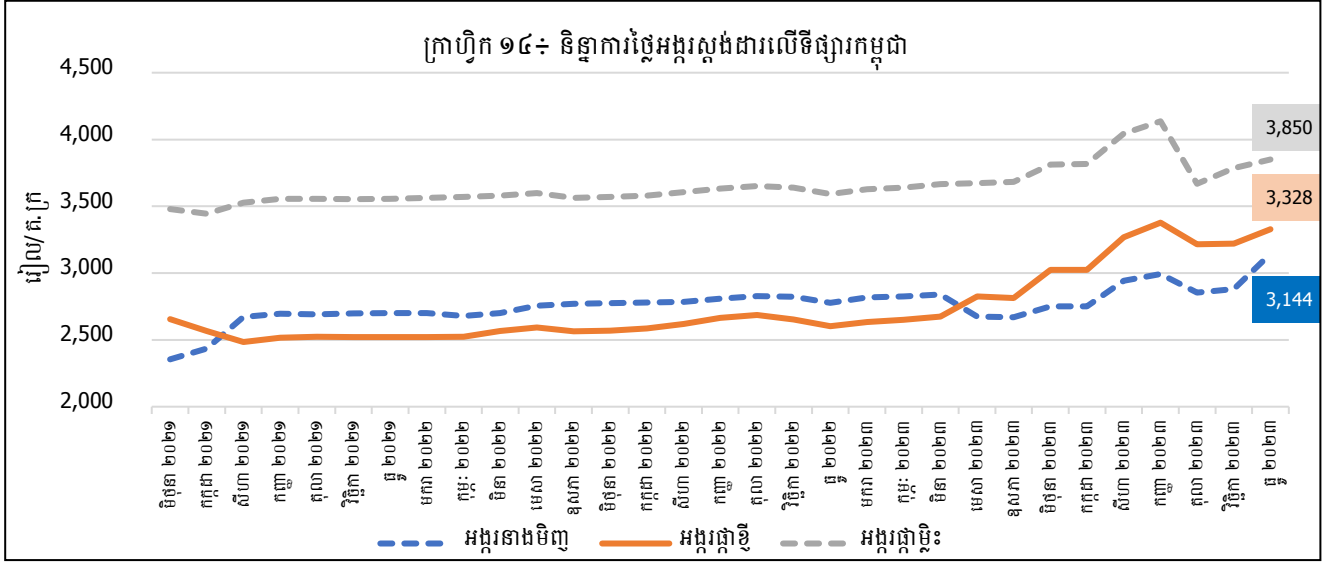


ប្រភព ÷ ធនាគារពិភពលោក (Pink Sheet)

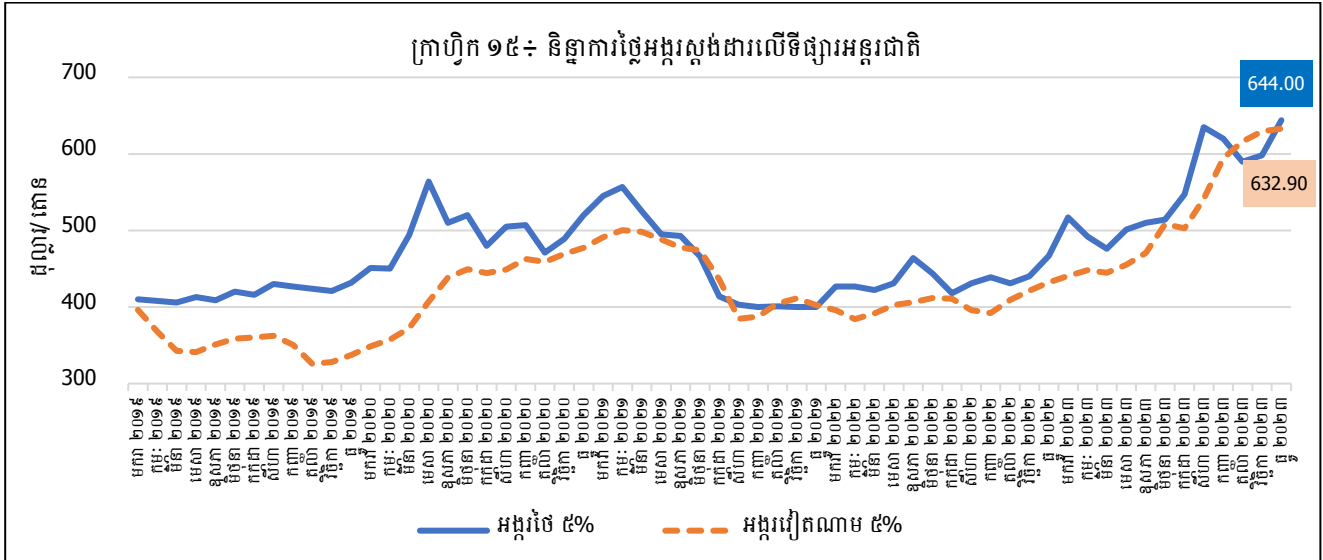
២.២. ថ្លៃអង្ករ÷

នៅខែធ្នូ ឆ្នាំ២០២៣ ថ្លៃអង្ករជាមធ្យមនៅទីផ្សារក្នុងស្រុកបានកើនឡើងវិញបន្តិចក្នុងរង្វង់ ៤,៤១% ធៀបនឹងខែមុន ក្នុងនោះ អង្ករផ្កាមី៖ថ្លៃ ៣ ៨៥០ រៀល/គ.ក្រ (ខ្ពស់ជាងខែមុន ១,៦៨%), អង្ករផ្កាខ្ចី៖ថ្លៃ ៣ ៣២៨ រៀល/គ.ក្រ (ខ្ពស់ជាង ខែមុន ៣,៣៨%), និងអង្ករនាងមិញ៖ថ្លៃ ៣ ១៤៤ រៀល/គ.ក្រ (ខ្ពស់ជាងខែមុន ៩,១៤%)។ ជាលទ្ធផល ក្នុងរយៈពេល ១២ខែឆ្នាំ២០២៣, អង្ករជាមធ្យមថ្លៃ ៣ ២១១ រៀល/គ.ក្រ កើនឡើង ៧,៥៥% ធៀបនឹងរយៈពេលដូចគ្នាឆ្នាំ២០២២។ កំណើនថ្លៃអង្ករនៅចុងឆ្នាំ២០២៣ ជាបង្គោលនៃការកើនឡើងតម្រូវការស្រូវ អង្ករ នៅលើទីផ្សារអន្តរជាតិដោយសារ ផលប៉ះពាល់ពីគ្រោះធម្មជាតិ ដែលនិរន្តរ៍។

នៅខែធ្នូ ឆ្នាំ២០២៣ ថ្លៃអង្ករជាមធ្យមនៅលើទីផ្សារអន្តរជាតិស្ថិតក្នុងរង្វង់ ៦២៩,១២ ដុល្លារ/តោន កើនឡើង ៥,៩៦% ធៀបនឹងខែមុន ក្នុងនោះ អង្ករថៃប្រភេទបាក់ ៥% ថ្លៃ ៦៤៤,០ ដុល្លារ/តោន (ខ្ពស់ជាងខែមុន ៧,៦៩%), និង អង្ករវៀតណាមប្រភេទបាក់ ៥% ថ្លៃ ៦៣២,៩០ ដុល្លារ/តោន (ខ្ពស់ជាងខែមុន ០,៥៥%)។ ជាលទ្ធផល ក្នុងរយៈពេល ១២ខែឆ្នាំ២០២៣, អង្ករជាមធ្យមថ្លៃ ៥៣៦,៦១ ដុល្លារ/តោន កើនឡើង ២៧,១១% ធៀបនឹងរយៈពេលដូចគ្នា ឆ្នាំ២០២២។ ថ្លៃអង្ករលើទីផ្សារអន្តរជាតិត្រូវបានប៉ាន់ស្មានថា នឹងបន្តមាននិរន្តរភាពកើនឡើងក្នុងឆ្នាំ២០២៤ ដែលបណ្តាលមកពី ការកាត់បន្ថយផលិតកម្មលើដំណាំស្រូវរបស់ប្រទេសផលិតស្រូវ-អង្ករ សំខាន់ៗលើពិភពលោក មានជាអាទិ៍ ប្រទេសឥណ្ឌា, ប្រទេសថៃ, និងប្រទេសឥណ្ឌូនេស៊ី ដោយសារអាកាសធាតុរាំងស្ងួតដែលរងឥទ្ធិពលពីបាតុភូតធម្មជាតិ ដែលនិរន្តរៗ។



ប្រភព៖ ការចុះស្រង់ថ្លៃទំនិញរបស់ក្រុមការងារនៃអគ្គនាយកដ្ឋានគោលនយោបាយពីវិទ្យាស្ថាន ៤ ក្នុងរាជធានីភ្នំពេញ



ប្រភព៖ ធនាគារពិភពលោក (Pink Sheet)

៣. ឧបសម្ព័ន្ធ

៣.១. និន្នាការសេដ្ឋកិច្ចកម្ពុជា / Cambodia Economic Trends

៣.១.១. ស្ថានភាពសន្ទស្សន៍ថ្លៃទំនិញប្រើប្រាស់ / Consumer price index

តារាង ៣.១.១. ÷ ការប្រែប្រួលសន្ទស្សន៍ថ្លៃនៃក្រុមទំនិញទាំង ១២ ក្នុងខែ ឆ្នាំ២០២៣ គិតជា %								
បរិយាយ	២០២២		២០២៣		២០២២		២០២៣	
	ធៀបនឹងខែមុន (MoM)				ធៀបនឹងឆ្នាំមុន (YoY)			
	វិច្ឆិកា	ធ្នូ	វិច្ឆិកា	ធ្នូ	វិច្ឆិកា	ធ្នូ	វិច្ឆិកា	ធ្នូ
មុខទំនិញគ្រប់មុខ	0.5%	-0.4%	-0.6%	-0.4%	3.2%	2.9%	2.7%	2.7%
១. អាហារ និងភេសជ្ជៈមិនមែនជាតិស្រវឹង	0.3%	-0.2%	-0.6%	-0.6%	4.1%	3.8%	3.5%	3.1%
២. ភេសជ្ជៈមានជាតិស្រវឹង និងថ្នាំជក់	0.2%	0.2%	0.0%	0.2%	1.2%	1.2%	3.7%	3.7%
៣. សំលៀកបំពាក់ និងស្បែកជើង	0.3%	-0.5%	-0.3%	-0.1%	5.1%	4.1%	3.1%	3.6%
៤. ផ្ទះសំបែង ទឹក អគ្គិសនី ឧស្ម័ន និងឥន្ធនៈដទៃទៀត	0.4%	-0.2%	-0.4%	-0.2%	0.6%	0.9%	2.2%	2.2%
៥. គ្រឿងសង្ហារឹម សម្ភារៈប្រើប្រាស់ និងការថែទាំ	0.2%	0.0%	-0.1%	0.0%	3.1%	2.0%	1.4%	1.4%
៦. សុខាភិបាល	0.2%	-1.3%	-0.5%	-0.4%	2.0%	0.7%	-0.5%	0.4%
៧. ការដឹកជញ្ជូន	1.4%	-2.2%	-1.8%	0.7%	1.1%	1.5%	-0.9%	2.0%
៨. ឥមនាគមន៍	0.1%	-0.1%	-0.1%	-0.1%	-0.3%	-0.2%	0.4%	0.4%
៩. ការកំសាន្ត និងវប្បធម៌	0.5%	0.2%	-0.3%	-0.1%	4.4%	4.1%	3.7%	3.4%
១០. ការសិក្សា	0.3%	0.3%	0.0%	0.7%	2.2%	1.7%	1.6%	2.0%
១១. រោងចក្រឈើ	1.4%	-0.8%	-1.1%	-0.6%	3.9%	2.6%	2.5%	2.7%
១២. ទំនិញ និងសេវាកម្មផ្សេងៗ	0.6%	0.6%	0.0%	0.1%	1.5%	1.8%	2.9%	2.4%
ប្រភព÷ វិទ្យាស្ថានជាតិស្ថិតិ (NIS)								
សម្គាល់÷ ក្នុងតារាង (.) ស្មើកាត់ខ្ទង់ និង (.) ស្មើរៀស								

៣.១.២. វិស័យពាណិជ្ជកម្ម / Trade

តារាង ៣.១.២.÷ ការនាំចេញ និងការនាំចូលតាមមុខទំនិញសំខាន់ៗក្នុងខែធ្នូ ឆ្នាំ២០២៣ (លានដុល្លារអាមេរិក)									
សូចនាករ	២០២១	២០២២	២០២៣	២០២៣			Δ%		
	១២ខែ	១២ខែ	១២ខែ	តុលា	វិច្ឆិកា	ធ្នូ	ខែមុន	ឆ្នាំមុន	ឆ្នាំមុន (១២ខែ)
តម្លៃនាំចេញសរុប (I)	19,309	22,483	23,470	1,741	1,954	2,178	11.4%	7.5%	4.4%
តម្លៃនាំចេញសរុប (ដកមាសចេញ)	19,177	22,251	22,645	1,646	1,903	2,150	13.0%	7.1%	1.8%
វាយនភណ្ឌ និងស្បែកជើង	11,191	12,811	11,124	774	912	1105	21.1%	10.6%	-13.2%
កង់	631	900	417	23	16	18	14.7%	-68.4%	-53.7%
អង្ករ	425	416	468	50	43	46	6.0%	-13.9%	12.4%
ដំឡូងមី	514	697	751	51	61	100	63.5%	9.1%	7.8%
កៅស៊ូ	399	398	481	54	64	76	18.9%	36.3%	20.6%
ទំនិញផ្សេងៗ	6,149	7,261	9,405	693	806	805	-0.1%	7.3%	29.5%
តម្លៃនាំចូលសរុប (II)	28,703	29,942	24,407	2,020	1,931	2,184	13.1%	-0.5%	-18.5%
តម្លៃនាំចូលសរុប (ដកមាសចេញ)	22,762	25,460	24,183	1,858	1,931	2,177	12.7%	-0.8%	-5.0%
ក្រណាត់	4,851	3,557	4,498	365	375	393	4.8%	12.3%	26.4%
គ្រឿងសំណង់	1,697	1,291	1,889	143	154	177	15.1%	1.6%	46.3%
យានយន្ត	1,203	1,005	977	70	76	66	-13.7%	-46.6%	-2.8%
ប្រេងឥន្ធនៈ	1,770	1,827	2,482	205	223	242	8.9%	22.9%	35.9%
ទំនិញផ្សេងៗទៀត	13,240	14,490	14,338	1,075	1,103	1,298	17.7%	-3.8%	-1.0%
តុល្យភាពពាណិជ្ជកម្ម (I-II)	-9,394	-7,459	-937	-279	23	-6			
ប្រភពទិន្នន័យ÷ អគ្គនាយកដ្ឋានគយ និងរដ្ឋាករកម្ពុជា									
សម្គាល់÷ ក្នុងតារាង (,)ស្មើកាត់ខ្ទង់ និង (.)ស្មើក្រៀស									

៣.១.៣. ស្ថានភាពវិនិយោគ / Investment

តារាង ៣.១.៣. ÷ ស្ថានភាពវិនិយោគក្នុងខែធ្នូ ឆ្នាំ២០២៣

សូចនាករ	ឯកតា	២០២២	២០២២ ១២ខែ	២០២៣ ១២ខែ	២០២៣			Δ%		
					តុលា	វិច្ឆិកា	ធ្នូ	ខែមុន	ឆ្នាំមុន	ឆ្នាំមុន (១២ខែ)
ចំនួនគម្រោង	គម្រោង	186	186	268	36	21	20	-1	9	82
ចំនួនទុនវិនិយោគ	លាន(\$)	4,033	4,032.9	4,927.6	253.67	618.86	289.63	-53.2%	362.6%	22.2%
ចំនួនការងារបង្កើត	ពាន់នាក់	143,811	143,811	307,553	33,916	21,761	25,322	16.4%	122.7%	113.9%

ប្រភព÷ ក្រុមប្រឹក្សាអភិវឌ្ឍន៍កម្ពុជា

សម្គាល់÷ ១)* គិតជាចំនួនគម្រោង ២) ក្នុងតារាង (,) ស្មើកាត់ខ្ទង់ និង (.) ស្មើរកៀស

៣.១.៤. ស្ថានភាពទេសចរណ៍ / Tourism

តារាង ៣.១.៤. ÷ ចំនួនភ្ញៀវអន្តរជាតិក្នុងខែធ្នូ ឆ្នាំ២០២៣ (ពាន់នាក់)

សូចនាករសំខាន់ៗ	២០២២	២០២២ ១២ខែ	២០២៣ ១២ខែ	២០២៣			Δ%		
				តុលា	វិច្ឆិកា	ធ្នូ	ខែមុន	ឆ្នាំមុន	ឆ្នាំមុន (១២ខែ)
សរុប	2,277	2,277	5,453	480	510	536	5.0%	47.8%	139.5%
តាមអាកាស	792	792	1,866	155	178	193	8.7%	63.7%	135.8%
ច្រកអន្តរជាតិភ្នំពេញ	610	610	1,366	115	120	132	9.7%	67.4%	124.0%
ច្រកសៀមរាប	165	165	485	39	56	60	7.2%	57.8%	193.5%
ច្រកកងកេង	17	17	16	1	1	1	-10.3%	8.9%	-6.0%
តាមផ្លូវគោកនិងទឹក	1,485	1,485	3,587	325	333	343	3.0%	40.1%	141.5%
ផ្លូវគោក	1,467	1,467	3,521	321	320	334	4.4%	38.7%	140.0%
ផ្លូវទឹក	18	18	66	4	12	8	-32.2%	134.2%	270.9%
ទេសចរណ៍ទេសចរណ៍ស្បៀងស្បៀនមណីយដ្ឋានអង្គរ	287	287	798	41	63	97	54.6%	74.5%	177.6%

ប្រភព÷ ក្រសួងទេសចរណ៍

សម្គាល់÷ ក្នុងតារាង (,) ស្មើកាត់ខ្ទង់ និង (.) ស្មើរកៀស

៣.១.៥. ស្ថានភាពសំណង់ / Construction

តារាង ៣.១.៥. ÷ ស្ថានភាពសំណង់ក្នុងខែធ្នូ ឆ្នាំ២០២៣

សូចនាករ	ឯកតា	២០២២	២០២២ ១២ខែ	២០២៣ ១២ខែ	២០២៣			Δ %		
					តុលា	វិច្ឆិកា	ធ្នូ	ខែមុន	ឆ្នាំមុន	ឆ្នាំមុន (១២ខែ)
សរុបចំនួនគម្រោង*	ចំនួន	4,275	4,275	3,207	326	218	65	-153	-384	-1,068
សរុបជាផ្ទៃក្រឡា	ពាន់ម ^២	7,278	7,278	13,13	344	363	434	20%	-37%	80%
សរុបជាទឹកប្រាក់	លាន(\$)	2,968	2,968	5,461	150	146	206	42%	-39%	84%

ប្រភព÷ ក្រសួងរៀបចំដែនដី នគរូបនីយកម្ម និងសំណង់

សម្គាល់÷ ១)* គិតជាចំនួនគម្រោង ២) ក្នុងតារាង (,) ស្មើកាត់ខ្ទង់ និង (.) ស្មើរកៀស

៣.២. និន្នាការថ្លៃទំនិញសំខាន់ៗ / Commodity Prices

តារាង ៣.២. ÷ ស្ថានភាពថ្លៃទំនិញសំខាន់ៗ (ថ្លៃមធ្យមប្រចាំខែ)

សូចនាករសំខាន់ៗ		ឯកតា	២០២២			២០២៣			Δ %	
			តុលា	វិច្ឆិកា	ធ្នូ	តុលា	វិច្ឆិកា	ធ្នូ	ខែមុន	ឆ្នាំមុន
ក្នុងស្រុក	សាំងធម្មតា	រៀល/ លីត្រ	4,250	4,333	4,117	4,400	4,333	4,200	-3.1%	2.0%
	ម៉ាស៊ូត	រៀល/ លីត្រ	5,017	5,083	4,533	4,717	4,383	4,183	-4.6%	-7.7%
	ប្លាស	រៀល/១៥គ.ក្រ	75,700	76,000	75,600	77,275	77,000	76,700	-0.4%	1.5%
	អង្ករផ្កាម្លិះ	រៀល/គី.ក្រ	3,653	3,639	3,592	3,668	3,786	3,850	1.7%	7.2%
	អង្ករផ្កាខ្ចី	រៀល/គី.ក្រ	2,686	2,653	2,602	3,216	3,219	3,328	3.4%	27.9%
	អង្ករនាងមិញ	រៀល/គី.ក្រ	2,828	2,824	2,777	2,854	2,881	3,144	9.1%	13.2%
អន្តរជាតិ	Average Oil Price	ដុល្លារ/ បារ៉ែល	90.33	87.38	78.07	89.08	81.35	75.72	-6.9%	-3.0%
	Brent	ដុល្លារ/ បារ៉ែល	93.13	91.07	80.90	91.06	83.18	77.86	-6.4%	-3.8%
	Dubai	ដុល្លារ/ បារ៉ែល	90.59	86.28	76.78	90.62	83.45	77.22	-7.5%	0.6%
	WTI	ដុល្លារ/ បារ៉ែល	87.26	84.78	76.52	85.57	77.43	72.08	-6.9%	-5.8%
	អង្ករថៃ (៥%)	ដុល្លារ/តោន	431.00	440.00	467.00	590.00	598.00	644.00	7.7%	37.9%
	អង្ករវៀតណាម (៥%)	ដុល្លារ/តោន	409.08	421.21	432.35	616.15	629.41	632.90	0.6%	46.4%
	អង្ករថៃ (២៥%)	ដុល្លារ/តោន	420.00	430.00	457.00	563.00	573.00	610.00	6.5%	33.5%
	អង្ករថៃ A.1 (100%)	ដុល្លារ/តោន	411.62	417.50	446.39	574.71	574.59	629.59	9.6%	41.0%

ប្រភព& ចំណាំ÷ វិទ្យាស្ថានជាតិស្ថិតិ (NIS), ក្រសួងពាណិជ្ជកម្ម, World Bank, អ.គ.ប.

សម្គាល់÷ ក្នុងតារាង (,)ស្មើការដាក់ខ្ទង់ និង (.)ស្មើរក្ស៊ីស