



ព្រះរាជាណាចក្រកម្ពុជា
ជាតិ សាសនា ព្រះមហាក្សត្រ

ក្រសួងសេដ្ឋកិច្ច និង ហិរញ្ញវត្ថុ

របាយការណ៍ស្ថិតិហិរញ្ញវត្ថុរដ្ឋាភិបាល
ប្រចាំខែធ្នូ ឆ្នាំ២០២៣

ល.រ.	មាតិកា	ទំព័រ
១	សេចក្តីសង្ខេប	១
២	តារាងស្ថិតិហិរញ្ញវត្ថុរដ្ឋាភិបាល (រដ្ឋបាលថ្នាក់ជាតិ)	២
២.១	តារាងស្ថិតិប្រតិបត្តិការហិរញ្ញវត្ថុរដ្ឋាភិបាល	២
២.២	តារាងស្ថិតិប្រតិបត្តិការចំណូល	៣
២.៣	តារាងស្ថិតិប្រតិបត្តិការចំណាយ	៥
២.៤	តារាងស្ថិតិប្រតិបត្តិការទ្រព្យសកម្ម និងទ្រព្យអកម្ម	៦
២.៥	ក្រាហ្វិក	៧
៣	តារាងស្ថិតិប្រតិបត្តិការហិរញ្ញវត្ថុរដ្ឋាភិបាល (សរុបថ្នាក់ជាតិ និងថ្នាក់ក្រោមជាតិ)	៩
៤	តារាងស្ថិតិប្រតិបត្តិការហិរញ្ញវត្ថុរដ្ឋាភិបាល (រដ្ឋបាលថ្នាក់ជាតិ)	១០
៥	តារាងស្ថិតិប្រតិបត្តិការហិរញ្ញវត្ថុរដ្ឋាភិបាល (រដ្ឋបាលថ្នាក់ក្រោមជាតិ)	១១
៦	ភាពខុសគ្នានៃស្ថិតិ GFS និងស្ថិតិ TOFE	១២
៧	សេចក្តីសង្ខេបអំពី "ក្របខ័ណ្ឌប្រព័ន្ធស្ថិតិហិរញ្ញវត្ថុរដ្ឋាភិបាល"	១៣
៨	កំណត់សម្គាល់ស្ថិតិ	១៩



១. សេចក្តីសង្ខេប

ការអនុវត្តចំណូល៖ ក្នុងខែធ្នូ ឆ្នាំ២០២៣ ការអនុវត្តចំណូលរបស់រដ្ឋបាលថ្នាក់ជាតិ សម្រេចបាន ២ ៧២២ ប៊ីលានរៀល ស្មើនឹង ១០,៣៧% នៃច្បាប់ហិរញ្ញវត្ថុប្រចាំឆ្នាំ២០២៣ ក្នុងនោះ ចំណូលពន្ធ ២ ១៧៨ ប៊ីលានរៀល, អំណោយ ២០៧ ប៊ីលានរៀល, និង ចំណូលផ្សេងៗ ៣៣៧ ប៊ីលានរៀល។ បើធៀបនឹងខែវិច្ឆិកា ឆ្នាំ២០២៣, ការអនុវត្តចំណូលមានការកើនឡើងប្រមាណជា ៥៨,៥៨% ដែលក្នុងនោះ ចំណូលពន្ធ កើនឡើង ៥៤,៦៨%, អំណោយ កើនឡើង ៥៧,៦៥%, និងចំណូលផ្សេងៗ កើនឡើង ៧៩,១៤% ។

ក្នុងរយៈពេល ១២ខែ ឆ្នាំ២០២៣ ការអនុវត្តចំណូលរបស់រដ្ឋបាលថ្នាក់ជាតិ សម្រេចបាន ២៥ ២១១ ប៊ីលានរៀល ស្មើនឹង ៩៦,០៥% នៃច្បាប់ហិរញ្ញវត្ថុប្រចាំឆ្នាំ២០២៣ ក្នុងនោះ ចំណូលពន្ធ ២១ ២១៩ ប៊ីលានរៀល ស្មើនឹង ៨៤,១៧% នៃចំណូលសរុប, អំណោយ ១ ៤៥៦ ប៊ីលានរៀល ស្មើនឹង ៥,៧៨% នៃចំណូលសរុប, និងចំណូលផ្សេងៗ ២ ៥៣៥ ប៊ីលានរៀល ស្មើនឹង ១០,០៦% នៃចំណូលសរុប។ ជាមួយគ្នានេះ បើធៀបនឹងរយៈពេល ១២ខែ ដូចគ្នាឆ្នាំ២០២២ ការអនុវត្តចំណូល ថយចុះប្រមាណជា ៤,៦៩% ក្នុងនោះ ចំណូលពន្ធ ថយចុះ ៤,៤៣%, អំណោយ ថយចុះ ២៤,០៨% រីឯចំណូលផ្សេងៗ កើនឡើង ៧,៦៩% ។

ការអនុវត្តចំណាយសរុប (Expenditure) ÷ ក្នុងខែធ្នូ ឆ្នាំ២០២៣ ចំណាយសរុបរបស់រដ្ឋបាលថ្នាក់ជាតិ អនុវត្តបាន ៣ ១០៩ ប៊ីលានរៀល ស្មើនឹង ៩,៤៥% នៃច្បាប់ហិរញ្ញវត្ថុប្រចាំឆ្នាំ២០២៣ ក្នុងនោះ ចំណាយ (expense) ១ ៨២៦ ប៊ីលានរៀល និងចំណាយ វិនិយោគលើទ្រព្យសកម្មមិនមែនហិរញ្ញវត្ថុ (net acquisition of non-financial asset) ១ ២៨៣ ប៊ីលានរៀល។ បើធៀបនឹងខែវិច្ឆិកា ឆ្នាំ២០២៣, ការអនុវត្តចំណាយសរុប (expenditure) របស់រដ្ឋបាលថ្នាក់ជាតិ កើនឡើង ៩៥,០២% ក្នុងនោះ ចំណាយ កើនឡើង ៧៩,១៤% និងចំណាយវិនិយោគលើទ្រព្យសកម្មមិនមែនហិរញ្ញវត្ថុ កើនឡើង ១២៣,១៨% ។ ជាមួយគ្នានេះ បើធៀបនឹងខែធ្នូ ឆ្នាំ២០២២ ចំណាយសរុបរបស់រដ្ឋបាលថ្នាក់ជាតិ ថយចុះ ២៧,៥៥% ក្នុងនោះ ចំណាយ ថយចុះ ៣៤,៩២% និងចំណាយវិនិយោគលើទ្រព្យសកម្មមិនមែនហិរញ្ញវត្ថុ ថយចុះ ១៣,៦១% ។

ក្នុងរយៈពេល ១២ខែ ដើមឆ្នាំ២០២៣ ចំណាយសរុបរបស់រដ្ឋបាលថ្នាក់ជាតិអនុវត្តបាន ៣០ ០៧៦ ប៊ីលានរៀល ស្មើនឹង ៩១,៤៥% នៃច្បាប់ហិរញ្ញវត្ថុប្រចាំឆ្នាំ២០២៣ ក្នុងនោះចំណាយ ២១ ២៤៩ ប៊ីលានរៀល ស្មើនឹង ៧០,៦៨% នៃចំណាយសរុប, និង ចំណាយវិនិយោគលើទ្រព្យសកម្មមិនមែនហិរញ្ញវត្ថុ ៨ ៨២៧ ប៊ីលានរៀល ស្មើនឹង ២៩,៣២% នៃចំណាយសរុប។ បើធៀបនឹងរយៈពេល ១២ខែ ដូចគ្នាឆ្នាំ២០២២ ចំណាយសរុបរបស់រដ្ឋបាលថ្នាក់ជាតិ កើនឡើង ១១,១៨% ក្នុងនោះ ចំណាយ កើនឡើង ១០,០៤%, និង ចំណាយវិនិយោគលើទ្រព្យសកម្មមិនមែនហិរញ្ញវត្ថុ កើនឡើង ១៤,០២% ។

តុល្យភាពថវិការដ្ឋបាលថ្នាក់ជាតិ÷ ផ្អែកតាមលទ្ធផលចំណូល-ចំណាយខាងលើ, ការអនុវត្តថវិការបស់រដ្ឋបាលថ្នាក់ជាតិក្នុង ខែធ្នូ ឆ្នាំ២០២៣ មានឱនភាព ៣៨៦ ប៊ីលានរៀល។ ជាមួយគ្នានេះ ការអនុវត្តថវិការបស់រដ្ឋបាលថ្នាក់ជាតិក្នុងរយៈពេល ១២ខែ ដើមឆ្នាំ ២០២៣ មានឱនភាព ៤ ៨៦៥ ប៊ីលានរៀល ខណៈដែលការអនុវត្តរយៈពេល ១២ខែ ដើមឆ្នាំ២០២២ មានឱនភាព ៦០២ ប៊ីលានរៀល។ ក្នុងរយៈពេល ១២ខែ ដើមឆ្នាំ២០២៣ ការអនុវត្តចំណូលយិត គួបផ្សំនឹងការអនុវត្តចំណាយលឿន បានធ្វើឱ្យថវិកាមានឱនភាព ប៉ុន្តែ ឱនភាពនេះ ស្ថិតក្នុងកម្រិតមួយទាប ពោលគឺស្មើនឹង ៧៧,២៤% នៃឱនភាពថវិកាប្រចាំឆ្នាំដែលបានគ្រោង។ ឱនភាពថវិការយៈពេល ១២ខែ ដើមឆ្នាំ២០២៣ នេះ បានឆ្លុះបញ្ចាំងតាមរយៈការកើនឡើងបំណុលប្រមាណ ៥ ២៥៩ ប៊ីលានរៀល និងការធ្លាក់ចុះទ្រព្យសកម្ម ហិរញ្ញវត្ថុប្រមាណ ៣៩៤ ប៊ីលានរៀល។

X

២. តារាងស្ថិតិហិរញ្ញវត្ថុត្រួតពិនិត្យ (រដ្ឋបាលថ្នាក់ជាតិ) (១)

២.១. តារាងស្ថិតិប្រតិបត្តិការហិរញ្ញវត្ថុត្រួតពិនិត្យ

ឯកតា៖ លានរៀល

	ច្បាប់ឆ្នាំ ២០២៣	អនុវត្តឆ្នាំ ២០២៣	អនុវត្ត ២០២៣	មករា ២៣	កុម្ភៈ ២៣	មីនា ២៣	មេសា ២៣	ឧសភា ២៣	មិថុនា ២៣	កក្កដា ២៣	សីហា ២៣	កញ្ញា ២៣	តុលា ២៣	វិច្ឆិកា ២៣	ធ្នូ ២៣
	Non Cash	Non Cash	Non Cash	Non Cash	Non Cash	Non Cash	Non Cash	Non Cash	Non Cash	Non Cash	Non Cash	Non Cash	Non Cash	Non Cash	Non Cash
1 ចំណូល	26,246,991	25,211,199	96.05%	1,970,299	1,733,434	3,178,673	2,530,871	1,857,305	2,232,333	1,915,905	1,889,886	1,744,415	1,721,029	1,704,369	2,722,471
11 ពន្ធ	23,100,116	21,219,317	91.86%	1,722,653	1,447,226	2,854,263	2,247,148	1,624,770	1,692,125	1,522,954	1,626,481	1,455,059	1,441,119	1,408,080	2,178,333
13 អំណោយ	912,569	1,456,433	159.60%	127,441	109,322	109,322	109,322	116,146	109,322	109,322	109,322	109,322	109,322	109,322	206,977
14 ចំណូលផ្សេងៗ	2,234,306	2,535,448	113.48%	120,205	176,886	215,087	174,401	116,390	430,886	283,629	154,083	180,034	170,587	186,967	337,161
2 ចំណាយ	18,748,112	21,259,206	113.39%	826,012	1,936,665	2,300,271	2,661,732	909,680	1,392,970	2,199,304	1,358,331	1,388,619	3,458,432	1,019,376	1,826,373
21 បន្ទុកបុគ្គលិក	8,616,086	8,570,646	99.47%	609,930	661,200	679,265	1,060,772	383,377	764,134	681,808	708,223	769,636	1,116,170	291,550	844,617
22 ទំនិញ និងសេវាកម្ម	3,299,407	2,797,457	84.79%	29,143	88,527	132,265	283,032	174,380	244,197	334,704	214,648	273,920	322,587	247,366	451,155
24 ការប្រាក់	769,491	473,144	61.49%	61,328	65,604	37,838	16,620	16,021	7,552	36,248	112,819	31,196	28,732	15,677	43,510
25 ឧបត្ថម្ភធន	9,000	2,963	32.92%	0	0	0	0	0	0	0	0	0	0	0	2,963
26 អំណោយ	2,975,375	4,368,513	146.82%	1,209	559,391	1,022,215	427,395	69,957	95,836	563,997	49,419	47,047	1,236,962	111,218	183,865
27 ឧបត្ថម្ភសង្គមកិច្ច	2,091,777	3,969,770	189.78%	117,225	534,602	338,348	817,602	209,558	230,894	539,834	174,001	144,938	595,618	145,719	141,456
28 ចំណាយផ្សេងៗ	986,976	1,076,714	109.09%	7,176	27,342	90,340	56,311	56,386	50,358	42,712	99,220	121,883	158,362	207,845	158,807
GOB ពុលរោគប្រតិបត្តិការរដ្ឋ	7,498,879	3,951,993	52.70%	1,144,287	-203,231	878,402	-130,861	947,625	839,363	-283,399	531,555	355,796	-1,737,403	684,994	896,098
NOB ពុលរោគប្រតិបត្តិការសេដ្ឋកិច្ច	7,498,879	3,951,993	52.70%	1,144,287	-203,231	878,402	-130,861	947,625	839,363	-283,399	531,555	355,796	-1,737,403	684,994	896,098
31 ទ្រព្យសកម្មមិនមែនហិរញ្ញវត្ថុសុទ្ធ	14,141,846	8,817,145	62.35%	412,451	692,540	584,633	315,217	860,350	1,142,935	575,684	878,154	559,261	679,434	447,025	1,283,016
311 ទ្រព្យអចល័ត	14,141,846	8,800,779	62.23%	412,451	692,540	584,633	315,217	860,350	1,142,935	575,684	878,154	542,896	679,434	447,025	1,283,016
314 ទ្រព្យសកម្មគ្មានផលិតភាព	0	16,365	...	0	0	0	0	0	0	0	0	16,365	0	0	0
2M ចំណាយសរុប	32,889,958	30,076,351	91.45%	1,238,463	2,629,205	2,884,904	2,976,949	1,770,030	2,535,905	2,774,988	2,236,485	1,947,881	4,137,866	1,466,400	3,109,389
NLB សមតុល្យនៃការផ្តល់កម្ចី ឬទទួលកម្ចី	-6,642,968	-4,865,152	...	731,837	-895,771	293,769	-446,078	87,275	-303,573	-859,083	-346,599	-203,466	-2,416,837	237,969	-386,918
32 ទ្រព្យហិរញ្ញវត្ថុសុទ្ធ	-1,056,500	394,114	...	838,978	-546,015	442,772	-395,958	271,891	1,845,935	-412,313	-233,058	-125,997	-2,173,192	345,328	491,099
321 ក្នុងប្រទេស	-1,056,500	394,114	...	838,978	-546,015	442,772	-395,958	271,891	1,845,935	-412,313	-233,058	-125,997	-2,173,192	345,328	491,099
33 ចំណូលសុទ្ធ	5,586,468	5,259,266	94.14%	107,141	349,756	149,002	50,120	184,616	2,149,507	446,770	113,542	77,468	243,645	107,359	878,016
332 ក្រៅប្រទេស	4,773,468	5,117,366	107.20%	83,141	277,756	145,002	46,120	180,616	2,137,507	418,831	127,280	69,468	247,945	113,359	895,759

២. តារាងស្ថិតិហិរញ្ញវត្ថុរដ្ឋាភិបាល (រដ្ឋបាលថ្នាក់ជាតិ) (១)

២.២. តារាងស្ថិតិប្រតិបត្តិការចំណូល

ឯកតា៖ លានរៀល

		ច្បាប់ឆ្នាំ ២០២៣	អនុវត្ត ឆ្នាំ២០២៣	អនុវត្ត ២០២៣	មករា ២៣	កក្កដា ២៣	មីនា ២៣	មេសា ២៣	ឧសភា ២៣	មិថុនា ២៣	កក្កដា ២៣	សីហា ២៣	កញ្ញា ២៣	តុលា ២៣	វិច្ឆិកា ២៣	ធ្នូ ២៣
		Non Cash	Non Cash	Non Cash	Non Cash	Non Cash	Non Cash	Non Cash	Non Cash	Non Cash	Non Cash	Non Cash	Non Cash	Non Cash	Non Cash	Non Cash
1	ចំណូល	26,246,991	25,200,991	96.01%	1,970,299	1,733,434	3,178,673	2,530,871	1,857,305	2,232,333	1,915,905	1,889,886	1,744,415	1,721,029	1,704,369	2,722,471
11	ពន្ធ	23,100,116	21,220,211	91.86%	1,722,653	1,447,226	2,854,263	2,247,148	1,624,770	1,692,125	1,522,954	1,626,481	1,455,059	1,441,119	1,408,080	2,178,333
111	ពន្ធលើប្រាក់ចំណូល និងប្រាក់ចំណេញ	7,257,989	7,851,527	108.18%	666,096	458,411	1,684,061	1,235,104	464,184	463,596	477,378	453,972	445,392	484,580	466,291	552,462
1111	ពន្ធរូបវន្តបុគ្គល	1,357,989	1,402,746	103.30%	147,212	117,333	131,784	139,822	121,625	98,770	111,083	105,969	99,039	113,260	107,660	109,190
1112	ពន្ធនិព្វបុគ្គល	5,900,000	6,448,781	109.30%	518,884	341,078	1,552,277	1,095,282	342,559	364,826	366,295	348,003	346,353	371,321	358,631	443,272
114	ពន្ធលើទំនិញ និងសេវាប្រើប្រាស់	13,324,905	10,851,086	81.43%	882,621	836,190	948,965	845,424	940,158	979,687	847,567	936,932	821,192	759,896	756,222	1,296,233
1141	ពន្ធទូទៅលើទំនិញ និងសេវាប្រើប្រាស់	7,865,355	7,091,719	90.16%	566,426	522,399	586,267	527,704	580,931	664,231	563,223	618,301	544,899	489,758	488,026	939,554
11411	អាករលើតម្លៃបន្ថែម	7,865,355	7,091,703	90.16%	566,425	522,397	586,266	527,701	580,931	664,230	563,222	618,299	544,898	489,757	488,025	939,553
11413	ពន្ធលើផលរបរ និងពន្ធលើទំនិញ និងសេវាកម្មផ្សេងៗ	0	16	...	1	2	1	3	1	1	1	2	1	2	1	1
1142	អាករពិសេស	5,459,550	3,759,367	68.86%	316,195	313,791	362,698	317,720	359,226	315,456	284,344	318,631	276,292	270,138	268,197	356,679
115	ពន្ធលើពាណិជ្ជកម្មអន្តរជាតិ	2,517,222	2,517,597	100.01%	173,936	152,625	221,237	166,620	220,428	248,842	198,009	235,577	188,475	196,643	185,566	329,639
1151	អាករ និងបន្ទុកនាំចូលផ្សេងៗ	2,469,895	2,386,018	96.60%	172,767	148,419	214,900	161,290	214,245	242,719	188,067	215,981	174,215	180,897	167,092	305,426
1152	ពន្ធនាំចេញ	47,327	131,579	278.02%	1,169	4,206	6,337	5,331	6,183	6,124	9,942	19,595	14,260	15,746	18,474	24,213
116	ពន្ធផ្សេងៗ	0	0	0	0	0	0	0	0	0	0	0	0	0
13	អំណោយ	912,569	1,434,463	157.19%	127,441	109,322	109,322	109,322	116,146	109,322	109,322	109,322	109,322	109,322	109,322	206,977
131	អំណោយពីរដ្ឋាភិបាលបរទេស	333,559	400,337	120.02%	49,971	31,852	31,852	31,852	31,852	31,852	31,852	31,852	31,852	31,852	31,852	31,852
1312	ប្ចូលធន	333,559	400,337	120.02%	49,971	31,852	31,852	31,852	31,852	31,852	31,852	31,852	31,852	31,852	31,852	31,852
132	អំណោយពីអង្គការអន្តរជាតិ	579,010	1,034,126	178.60%	77,471	77,471	77,471	77,471	84,294	77,471	77,471	77,471	77,471	77,471	77,471	175,125
1322	ប្ចូលធន	489,010	964,853	197.31%	77,471	77,471	77,471	77,471	84,294	77,471	77,471	77,471	77,471	77,471	77,471	105,852
14	ចំណូលផ្សេងៗ	2,234,306	2,546,317	113.96%	120,205	176,886	215,087	174,401	116,390	430,886	283,629	154,083	180,034	170,587	186,967	337,161
141	ចំណូលពីទ្រព្យសម្បត្តិ	409,738	283,205	69.12%	24,668	34,713	30,738	25,507	11,258	25,746	18,300	14,174	19,664	25,466	17,720	35,250
1411	ចំណូលការប្រាក់	211,638	55,229	26.10%	0	5,580	18,172	3,294	1,011	3,673	2,993	1,473	3,551	1,921	0	13,561
14112	ចំណូលការប្រាក់ក្នុងប្រទេស	211,638	55,229	26.10%	0	5,580	18,172	3,294	1,011	3,673	2,993	1,473	3,551	1,921	0	13,561
1412	ចំណូលភាគលាភ	7,849	42,062	535.86%	15	23,246	0	2,640	981	12,055	183	153	6	0	0	2,782
1413	ចំណូលផលទុននៃសេវាផ្គត់ផ្គង់ (អគ្គិសនី, ទឹក...)	0	93	...	7	9	8	8	9	8	8	7	7	7	7	7
1415	ចំណូលពីការជួល	190,250	185,821	97.67%	24,645	5,879	12,558	19,564	9,257	10,010	15,117	12,541	16,099	23,538	17,713	18,900
142	ចំណូលពីការលក់ទំនិញ និងសេវាកម្ម	1,569,236	1,932,989	123.18%	76,208	115,395	152,700	128,481	76,922	385,027	233,748	115,631	138,545	125,022	149,184	236,128
1421	ចំណូលពីការលក់ក្នុងទីផ្សារ	802,405	973,459	121.32%	27,471	41,797	78,856	48,981	37,799	289,801	123,792	37,100	57,376	48,222	46,110	136,155
1422	ចំណូលសេវាអរូបិយ	672,416	820,724	122.06%	39,475	58,667	59,344	66,087	27,277	87,186	100,286	72,045	71,381	63,862	88,393	86,721
1423	ចំណូលពីការលក់ ឬសកម្មភាពផ្សេងៗ (ទេសចរណ៍, វប្បធម៌)	94,415	138,806	147.02%	9,262	14,931	14,500	13,413	11,846	8,040	9,669	6,486	9,788	12,938	14,681	13,252

(១). មិនរួមបញ្ចូលព្រឹះស្ថានសាធារណៈរដ្ឋបាល

២. តារាងស្ថិតិហិរញ្ញវត្ថុរដ្ឋាភិបាល (រដ្ឋបាលថ្នាក់ជាតិ) (១)

២.២. តារាងស្ថិតិប្រតិបត្តិការចំណូល

ឯកតា÷ លានរៀល

		ច្បាប់ប្រាក់ ២០២៣	អនុវត្ត ២០២៣	អនុវត្ត ២០២៣	មករា ២៣	កក្កដា ២៣	មិថុនា ២៣	មេសា ២៣	ឧសភា ២៣	មិថុនា ២៣	កក្កដា ២៣	សីហា ២៣	កញ្ញា ២៣	តុលា ២៣	វិច្ឆិកា ២៣	ធ្នូ ២៣
		Non Cash	Non Cash	Non Cash	Non Cash	Non Cash	Non Cash	Non Cash	Non Cash	Non Cash	Non Cash	Non Cash	Non Cash	Non Cash	Non Cash	Non Cash
143	ចំណូលបានពីការពិន័យ	253,027	326,769	129.14%	19,114	26,643	31,519	20,345	28,033	19,754	31,483	23,656	21,270	19,863	19,942	65,148
144	ការផ្ទេរផ្សេងៗដែលមិនបានញែក	2,305	3,354	145.51%	215	135	130	69	176	359	99	623	556	236	122	635
1441	ថវិកា	2,305	3,354	145.51%	215	135	130	69	176	359	99	623	556	236	122	635
14412	ផ្សេងៗ	2,305	3,354	145.51%	215	135	130	69	176	359	99	623	556	236	122	635

២. តារាងស្ថិតិហិរញ្ញវត្ថុរដ្ឋាភិបាល (រដ្ឋបាលថ្នាក់ជាតិ) (១)

២.៣. តារាងស្ថិតិប្រតិបត្តិការចំណាយ

ឯកតា៖ លានរៀល

		ច្បាប់ឆ្នាំ ២០២៣	អនុវត្ត ឆ្នាំ២០២៣	អនុវត្ត ២០២៣	មករា ២៣	កុម្ភៈ ២៣	មីនា ២៣	មេសា ២៣	ឧសភា ២៣	មិថុនា ២៣	កក្កដា ២៣	សីហា ២៣	កញ្ញា ២៣	តុលា ២៣	វិច្ឆិកា ២៣	ធ្នូ ២៣
		Non Cash	Non Cash	Non Cash	Non Cash	Non Cash	Non Cash	Non Cash	Non Cash	Non Cash	Non Cash	Non Cash	Non Cash	Non Cash	Non Cash	Non Cash
2	ចំណាយ	18,748,112	21,277,766	113.49%	826,012	1,936,665	2,300,271	2,661,732	909,680	1,392,970	2,199,304	1,358,331	1,388,619	3,458,432	1,019,376	1,826,373
21	បន្ទុកបុគ្គលិក	8,616,086	8,570,685	99.47%	609,930	661,200	679,265	1,060,772	383,377	764,134	681,808	708,223	769,636	1,116,170	291,550	844,617
211	ប្រាក់ខែ	8,616,086	8,570,685	99.47%	609,930	661,200	679,265	1,060,772	383,377	764,134	681,808	708,223	769,636	1,116,170	291,550	844,617
22	ទំនិញ និងសេវាកម្ម	3,299,407	2,795,922	84.74%	29,143	88,527	132,265	283,032	174,380	244,197	334,704	214,648	273,920	322,587	247,366	451,155
24	ការប្រាក់	769,491	473,144	61.49%	61,328	65,604	37,838	16,620	16,021	7,552	36,248	112,819	31,196	28,732	15,677	43,510
241	បំណុលក្រៅប្រទេស	769,491	468,313	60.86%	61,328	65,186	37,838	16,352	15,955	7,134	34,808	112,317	31,196	28,315	15,279	42,605
242	បំណុលក្នុងស្រុកមិនមែនរដ្ឋាភិបាល	0	4831	...	0	418	0	267	66	418	1440	502	0	417	398	905
25	ការបង្កើន	9,000	2,963	32.92%	0	0	0	0	0	0	0	0	0	0	0	2,963
251	សហគ្រាសសាធារណៈ	9,000	2,963	32.92%	0	0	0	0	0	0	0	0	0	0	0	2,963
26	អំណោយ	2,975,375	4,368,513	146.82%	1,209	559,391	1,022,215	427,395	69,957	95,836	563,997	49,419	47,047	1,236,962	111,218	183,865
262	អង្គការអន្តរជាតិ	155,529	111,268	71.54%	0	147	3,203	16,016	14,460	5,668	5,704	4,971	11,142	6,080	190	43,688
2621	ចរន្ត	155,529	111,268	71.54%	0	147	3,203	16,016	14,460	5,668	5,704	4,971	11,142	6,080	190	43,688
263	រដ្ឋាភិបាលដទៃទៀត (រដ្ឋបាលថ្នាក់ក្រោមជាតិ,...)	2,819,845	4,257,245	150.97%	1,209	559,244	1,019,012	411,380	55,498	90,168	558,294	44,449	35,904	1,230,882	111,028	140,177
2631	ចរន្ត	2,819,845	4,257,245	150.97%	1,209	559,244	1,019,012	411,380	55,498	90,168	558,294	44,449	35,904	1,230,882	111,028	140,177
27	ឧបត្ថម្ភសង្គមកិច្ច	2,091,777	3,989,795	190.74%	117,225	534,602	338,348	817,602	209,558	230,894	539,834	174,001	144,938	595,618	145,719	141,456
271	អត្ថប្រយោជន៍សន្តិសុខសង្គម	1,330,745	1,418,364	106.58%	106,535	116,690	127,727	241,500	7,926	125,385	113,722	117,639	125,052	130,649	119,424	86,117
272	អត្ថប្រយោជន៍ជំនួយសង្គម	500,703	2,335,507	466.45%	148	407,838	199,607	538,534	194,178	72,505	415,575	25,471	4,462	422,679	12,475	42,035
273	អត្ថប្រយោជន៍សង្គមសម្រាប់មន្ត្រីរាជការ	260,329	235,925	90.63%	10,543	10,074	11,014	37,569	7,453	33,004	10,538	30,892	15,425	42,289	13,820	13,303
28	ចំណាយផ្សេងៗ	986,976	1,076,743	109.10%	7,176	27,342	90,340	56,311	56,386	50,358	42,712	99,220	121,883	158,362	207,845	158,807
282	ការផ្ទេរផ្សេងៗដែលមិនបានបែងចែក	984,564	1,075,337	109.22%	7,176	27,342	90,081	56,311	56,230	50,235	42,679	98,536	121,881	158,238	207,845	158,783
2821	ចរន្ត	984,564	1,075,337	109.22%	7,176	27,342	90,081	56,311	56,230	50,235	42,679	98,536	121,881	158,238	207,845	158,783
283	បុព្វលាភធានារ៉ាប់រង, និងផ្សេងៗ	2,412	1,406	58.30%	0	0	259	0	156	123	34	684	2	125	0	24
2831	បុព្វលាភធានារ៉ាប់រងចរន្ត	2,412	1,406	58.30%	0	0	259	0	156	123	34	684	2	125	0	24
28311	បុព្វលាភធានារ៉ាប់រង	2,412	1,406	58.30%	0	0	259	0	156	123	34	684	2	125	0	24

២. តារាងស្ថិតិហិរញ្ញវត្ថុរដ្ឋាភិបាល (រដ្ឋបាលថ្នាក់ជាតិ) (១)

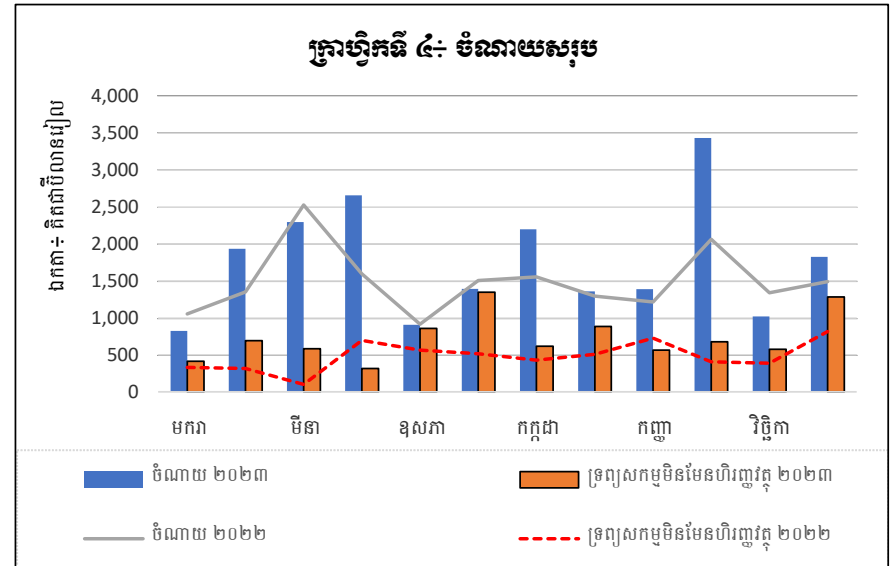
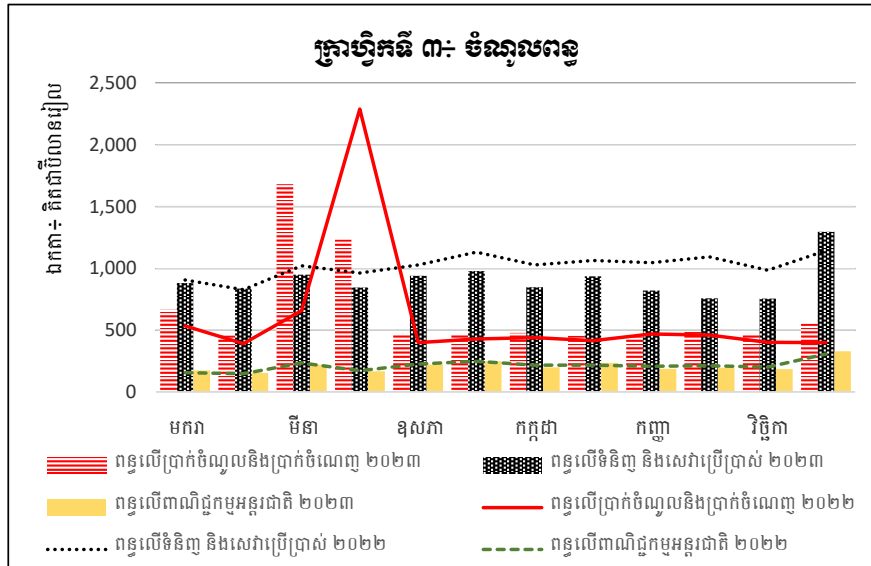
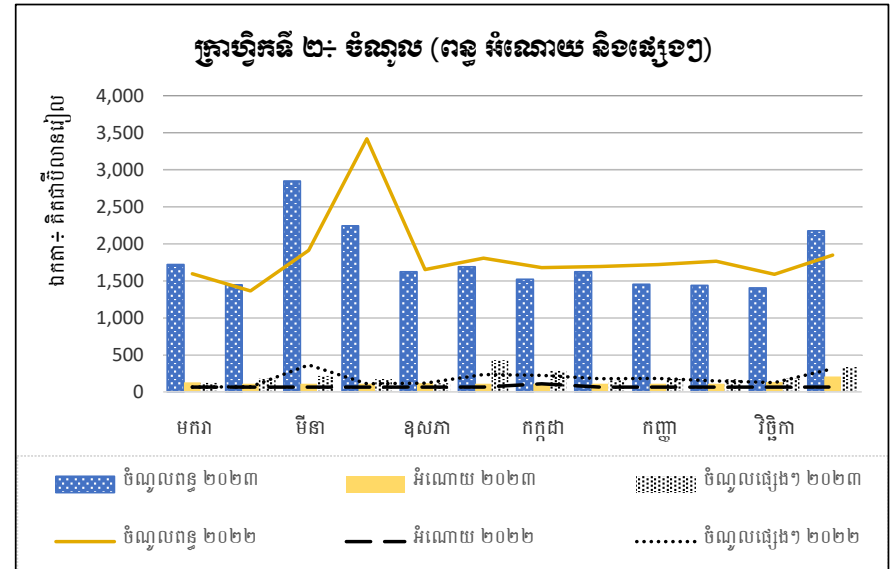
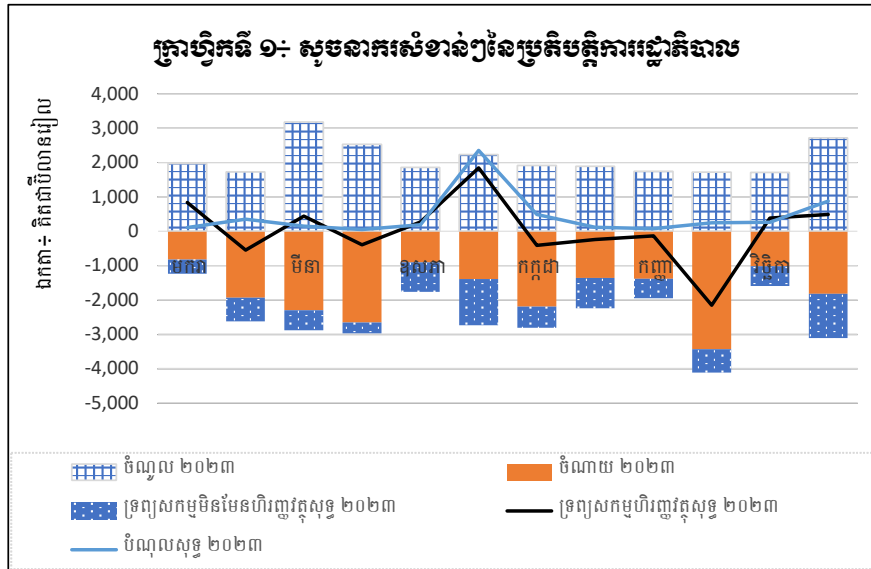
២.៤. តារាងស្ថិតិប្រតិបត្តិការទ្រព្យសកម្ម និងបំណុល

ឯកតា៖ លានរៀល

	ច្បាប់ប្រាក់ ២០២៣	អនុវត្តន៍ ២០២៣	អនុវត្ត ២០២៣	មធ្យម ២៣	កុម្មៈ ២៣	មីនា ២៣	មេសា ២៣	ឧសភា ២៣	មិថុនា ២៣	កក្កដា ២៣	សីហា ២៣	កញ្ញា ២៣	តុលា ២៣	វិច្ឆិកា ២៣	ធ្នូ ២៣
	Non Cash	Non Cash	Non Cash	Non Cash	Non Cash	Non Cash	Non Cash	Non Cash	Non Cash	Non Cash	Non Cash	Non Cash	Non Cash	Non Cash	Non Cash
3 បម្រែបម្រួលតម្លៃសុទ្ធនៃទ្រព្យកម្ម	7,498,879	3,923,226	52.32%	1,144,287	-203,231	878,402	-130,861	947,625	839,363	-283,399	531,555	355,796	-1,737,403	684,994	896,098
31 ទ្រព្យសកម្មមិនមែនបរិក្ខារឥស្សរៈ	14,141,846	8,430,700	59.62%	412,451	692,540	584,633	315,217	860,350	1,142,935	575,684	878,154	559,261	679,434	447,025	1,283,016
311 អចលនទ្រព្យ	14,141,846	8,414,334	59.50%	412,451	692,540	584,633	315,217	860,350	1,142,935	575,684	878,154	542,896	679,434	447,025	1,283,016
311A ការទិញ÷ អចលនទ្រព្យ	14,141,852	8,496,322	60.08%	412,451	710,008	601,862	332,430	877,860	1,145,226	575,734	878,596	542,896	689,192	447,050	1,283,017
311B ការលក់÷ អចលនទ្រព្យ	6	81,988	1366461.45%	0	17,468	17,230	17,213	17,510	2,291	51	442	0	9,758	25	1
3111 អាគារ និងសំណង់ផ្សេងៗ	13,734,386	8,106,659	59.02%	348,091	688,942	557,027	288,503	848,984	1,089,125	557,739	863,774	527,509	655,660	435,191	1,246,116
3111A ការទិញ÷ អាគារ និងសំណង់ផ្សេងៗ	13,734,386	8,188,647	59.62%	348,091	706,409	574,256	305,715	866,494	1,091,416	557,789	864,216	527,509	665,418	435,216	1,246,117
3111B ការលក់÷ អាគារ និងសំណង់ផ្សេងៗ	0	81,988	...	0	17,468	17,230	17,213	17,510	2,291	51	442	0	9,758	25	1
3112 ម៉ាស៊ីន និងសម្ភារបរិក្ខារ	407,466	307,675	75.51%	64,360	3,598	27,606	26,714	11,366	53,810	17,945	14,380	15,387	23,774	11,834	36,901
3112A ការទិញ÷ ម៉ាស៊ីន និងសម្ភារបរិក្ខារ	407,466	307,675	75.51%	64,360	3,598	27,606	26,714	11,366	53,810	17,945	14,380	15,387	23,774	11,834	36,901
314 ទ្រព្យសកម្មក្នុងឥណទាន	0	16,365.4	...	0	0	0	0	0	0	0	0	16,365.4	0	0	0
3141 ឱ	0	16,365.4	...	0	0	0	0	0	0	0	0	16,365.4	0	0	0
3141 ទ្រព្យសកម្មបរិក្ខារឥស្សរៈ	-1,056,500	349,469	...	838,978	-546,015	442,772	-395,958	271,891	1,845,935	-412,313	-233,058	-125,997	-2,173,192	345,328	491,099
3141 រូបិយប័ណ្ណ និងប្រាក់បញ្ញើ	-724,688	-741,995	...	838,978	-553,431	447,000	-385,216	274,145	1,846,636	-412,313	-233,278	-323,061	-2,170,211	100,166	-171,411
3141 កម្ចី	-331,812	1,073,104	...	0	0	-4,228	-10,743	-2,254	-3,791	0	0	197,064	-2,982	242,667	657,370
3141 ដើមទុន និងមូលនិធិភាគហ៊ុន	0	18,359.6	...	0	7,416.0	0	0	0	3,089.2	0	220.0	0	0	2,494.4	5,140.0
3141 ក្នុងស្រុក	-1,056,500	349,469	...	838,978	-546,015	442,772	-395,958	271,891	1,845,935	-412,313	-233,058	-125,997	-2,173,192	345,328	491,099
3141 រូបិយប័ណ្ណ និងប្រាក់បញ្ញើ	-724,688	-741,995	...	838,978	-553,431	447,000	-385,216	274,145	1,846,636	-412,313	-233,278	-323,061	-2,170,211	100,166	-171,411
3141 កម្ចី	-331,812	1,073,104	...	0	0	-4,228	-10,743	-2,254	-3,791	0	0	197,064	-2,982	242,667	657,370
3141 ដើមទុន និងមូលនិធិភាគហ៊ុន	0	18,359.6	...	0	7,416.0	0	0	0	3,089.2	0	220.0	0	0	2,494.4	5,140.0
3141 បំណុលសុទ្ធ	5,586,468	4,856,942	86.94%	107,141	349,756	149,002	50,120	184,616	2,149,507	446,770	113,542	77,468	243,645	107,359	878,016
3141 កម្ចី	4,773,468	4,742,785	99.36%	83,141	277,756	145,002	46,120	180,616	2,137,507	418,831	127,280	69,468	247,945	113,359	895,759
3141 គណនីត្រូវសងផ្សេងៗ	813,000.0	114,157.3	14.04%	24,000.0	72,000.0	4,000.0	4,000.0	4,000.0	12,000.0	27,938.1	-13,738.1	8,000.0	-4,300.0	-6,000.0	-17,742.7
3141 ក្នុងស្រុក	813,000	114,157	14.04%	24,000	72,000	4,000	4,000	4,000	12,000	27,938	-13,738	8,000	-4,300	-6,000	-17,743
3141 គណនីត្រូវសងផ្សេងៗ	813,000.0	114,157.3	14.04%	24,000.0	72,000.0	4,000.0	4,000.0	4,000.0	12,000.0	27,938.1	-13,738.1	8,000.0	-4,300.0	-6,000.0	-17,742.7
3141 ក្រៅស្រុក	4,773,468	4,742,785	99.36%	83,141	277,756	145,002	46,120	180,616	2,137,507	418,831	127,280	69,468	247,945	113,359	895,759
3141 កម្ចី	4,773,468	4,742,785	99.36%	83,141	277,756	145,002	46,120	180,616	2,137,507	418,831	127,280	69,468	247,945	113,359	895,759

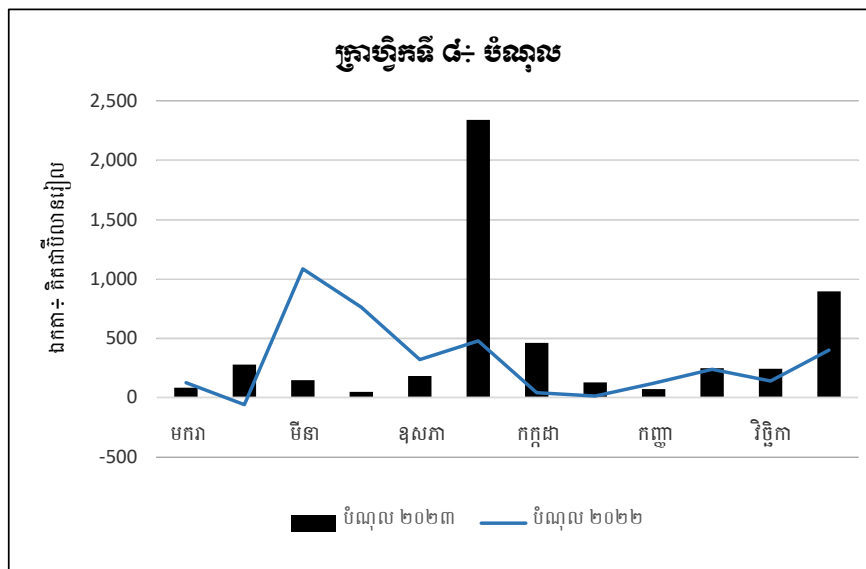
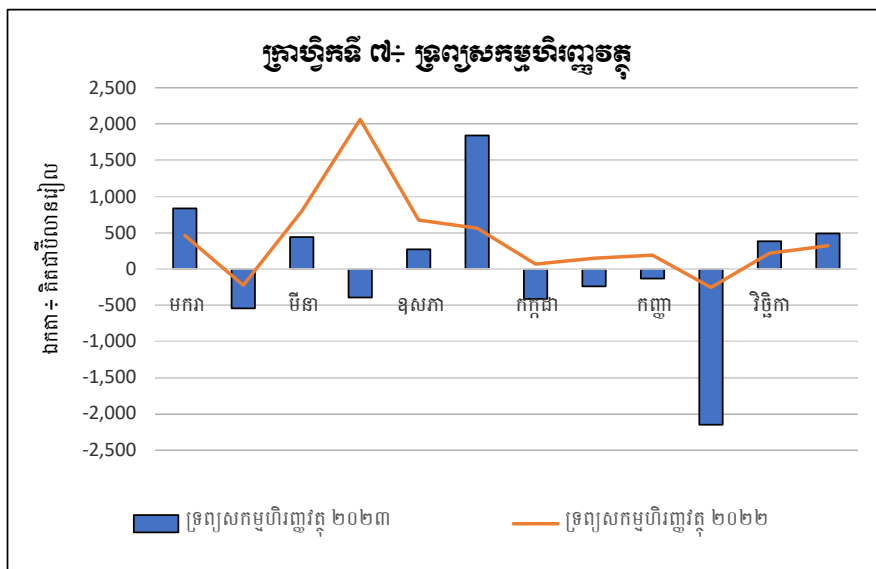
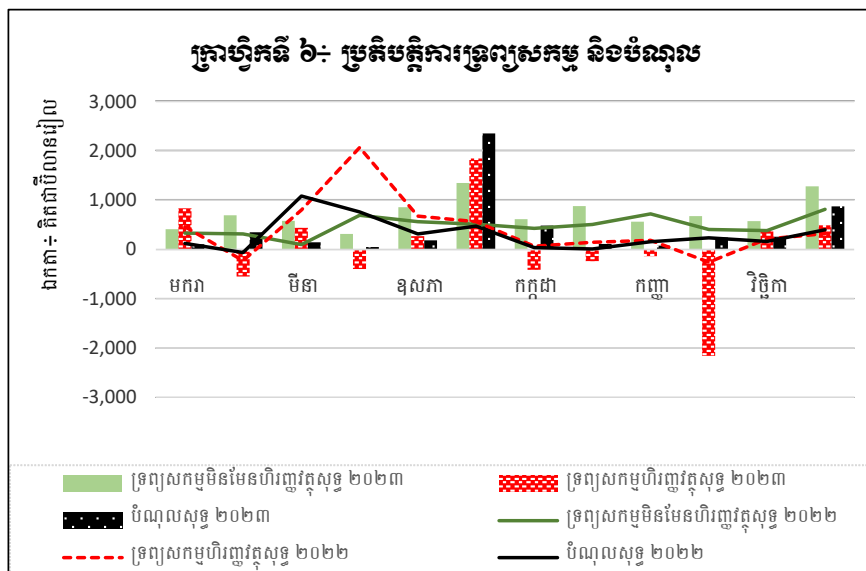
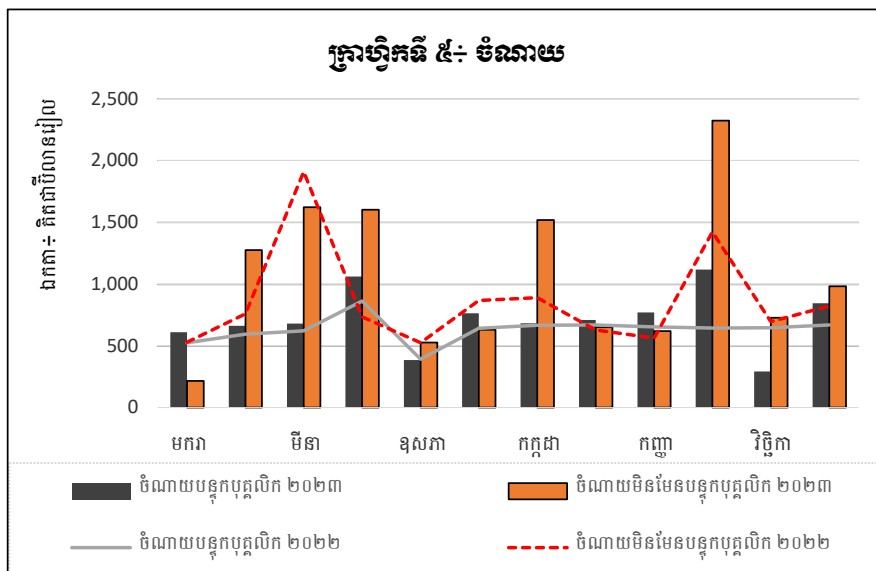
២. តារាងស្ថិតិហិរញ្ញវត្ថុរដ្ឋាភិបាល (រដ្ឋបាលថ្នាក់ជាតិ) (១)

២.៥. ក្រាហ្វិក



២. តារាងស្ថិតិហិរញ្ញវត្ថុរដ្ឋាភិបាល (រដ្ឋបាលថ្នាក់ជាតិ) (១)

២.៥. ក្រាហ្វិក



៣.តារាងស្ថិតិប្រតិបត្តិការហិរញ្ញវត្ថុរដ្ឋាភិបាល (សរុបរដ្ឋបាលថ្នាក់ជាតិ និងរដ្ឋបាលថ្នាក់ក្រោមជាតិ) (១)

ឯកតា៖ លានរៀល

		អនុវត្តន៍ ឆ្នាំ២០១៥	អនុវត្តន៍ ឆ្នាំ២០១៦	អនុវត្តន៍ ឆ្នាំ២០១៧	អនុវត្តន៍ ឆ្នាំ២០១៨	អនុវត្តន៍ ឆ្នាំ២០១៩	អនុវត្តន៍ ឆ្នាំ២០២០	អនុវត្តន៍ ឆ្នាំ២០២១	អនុវត្តន៍ ឆ្នាំ២០២២ (២)	ច្បាប់ថ្មី ២០២៣	អនុវត្តន៍ ក្រុមហ៊ុន ទី១ ឆ្នាំ២០២៣ (៣)	អនុវត្តន៍ ក្រុមហ៊ុន ទី២ ឆ្នាំ២០២៣	អនុវត្តន៍ ក្រុមហ៊ុន ទី៣ ឆ្នាំ២០២៣ (៣)
		Non Cash	Non Cash	Non Cash	Non Cash	Non Cash	Non Cash	Non Cash	Non Cash	Non Cash	Non Cash	Non Cash	Non Cash
1	ចំណូល	14,409,681	16,913,325	19,386,752	23,599,112	29,461,178	25,334,068	23,041,022	27,916,023	28,714,617	7,360,070	7,073,315	6,237,159
11	ពន្ធ	11,468,515	12,800,088	15,192,684	18,560,887	23,821,776	20,881,713	19,803,575	24,168,048	25,272,466	6,427,868	5,919,237	5,118,547
13	អំណោយ	1,427,542	2,010,468	1,706,636	2,132,905	2,200,916	2,043,869	1,101,597	1,201,355	912,569	397,317	393,868	451,144
14	ចំណូលផ្សេងៗ	1,513,624	2,102,769	2,487,431	2,905,319	3,438,486	2,408,487	2,135,851	2,546,620	2,529,582	534,885	760,210	667,469
2	ចំណាយ	9,183,371	10,983,010	13,335,239	15,276,897	18,040,096	19,636,503	21,289,396	20,333,100	20,657,460	4,110,411	5,374,761	5,644,122
21	បន្ទុកបុគ្គលិក	4,149,138	5,124,588	6,297,240	7,412,914	8,354,522	8,991,932	8,860,375	9,152,909	10,552,082	2,228,592	2,582,821	2,523,464
22	ទំនិញ និងសេវាកម្ម	2,841,265	3,120,399	3,650,346	4,092,509	4,984,054	4,197,578	6,139,325	4,778,255	5,282,725	415,475	950,126	1,283,586
24	ការប្រាក់	222,839	291,395	288,323	338,018	366,559	380,871	404,660	438,965	769,491	164,769	40,193	173,245
25	ឧបត្ថម្ភធន	20,700	82,080	225,055	10,485	616,400	371,001	45,184
26	អំណោយ	241,011	281,985	478,590	542,874	411,577	673,339	474,216	717,628	519,600	159,562	265,957	211,454
27	ឧបត្ថម្ភសង្គមកិច្ច	1,122,172	1,195,515	1,376,075	1,540,132	1,689,863	3,484,962	4,303,707	3,860,077	2,167,894	994,331	1,279,128	1,103,523
28	ចំណាយផ្សេងៗ	586,247	887,048	1,019,610	1,339,967	1,617,122	1,536,820	1,061,929	1,343,402	1,356,668	147,682	256,538	348,849
GOB	តុល្យភាពប្រតិបត្តិការរដ្ឋ	5,226,310	5,930,314	6,051,513	8,322,215	11,421,082	5,697,565	1,751,626	7,582,923	8,057,157	3,249,659	1,698,554	593,038
NOB	តុល្យភាពប្រតិបត្តិការស្ត	5,226,310	5,930,314	6,051,513	8,322,215	11,421,082	5,697,565	1,751,626	7,582,923	8,057,157	3,249,659	1,698,554	593,038
31	ទ្រព្យសកម្មមិនមែនហិរញ្ញវត្ថុ	5,700,652	6,173,782	6,747,191	7,663,907	8,161,278	9,300,353	9,403,441	7,181,753	14,705,779	1,771,534	2,562,245	1,970,412
311	ទ្រព្យអចល័ត	5,688,350	6,149,369	6,742,610	7,526,577	8,096,314	9,255,187	9,279,562	7,096,463	14,679,009	1,770,895	2,558,007	1,947,145
314	ទ្រព្យសកម្មគ្មានផលិតភាព	12,301	24,412	4,581	137,330	64,964	45,167	123,879	85,289	26,770	639	4,238	23,266
2M	ចំណាយសរុប	14,884,022	17,156,792	20,082,430	22,940,804	26,201,374	28,936,856	30,692,837	27,514,853	35,363,239	5,881,945	7,937,006	7,614,533
NLB	សមតុល្យនៃការផ្តល់កម្ចី ឬទទួលកម្ចី	(474,341)	(243,467)	(695,678)	658,308	3,259,804	(3,602,788)	(7,651,815)	401,170	(6,648,622)	1,478,125	(863,691)	(1,377,374)
32	ទ្រព្យហិរញ្ញវត្ថុ	1,883,927	1,626,246	2,939,691	3,073,469	6,205,762	313,863	(4,035,985)	5,087,880	(921,619)	2,218,002	1,911,475	(1,155,188)
321	ក្នុងប្រទេស	1,883,927	1,626,246	2,939,691	3,073,469	6,205,762	313,863	(4,035,985)	5,087,880	(921,619)	2,218,002	1,911,475	(1,155,188)
33	បំណុលសុទ្ធ	2,358,197	1,869,715	1,889,811	1,990,432	2,948,819	3,916,651	3,617,184	4,686,710	5,586,468	739,754	2,770,611	222,186
331	ក្នុងប្រទេស	220,291	115,194	(466,421)	113,596	465,002	46,464	...	1,059,032	813,000	233,854	407,983	(57,350)
332	ក្រៅប្រទេស	2,137,905	1,754,521	2,356,231	1,876,836	2,483,817	3,870,187	3,808,715	3,627,678	4,773,468	505,900	2,362,628	279,536

(១) មិនរួមបញ្ចូលទិន្នន័យគ្រឹះស្ថានសាធារណៈរដ្ឋបាល និងបេក្ខជាតិរបបសន្តិសុខសង្គម

(២) តួលេខបណ្តោះអាសន្ន (ធ្វើបច្ចុប្បន្នភាពនៅថ្ងៃទី១២ ខែមិថុនា ឆ្នាំ២០២៣)

(៣) តួលេខបណ្តោះអាសន្ន (ធ្វើបច្ចុប្បន្នភាពនៅថ្ងៃទី២០ ខែតុលា ឆ្នាំ២០២៣)

៤. តារាងស្ថិតិប្រតិបត្តិការហិរញ្ញវត្ថុរដ្ឋាភិបាល (រដ្ឋបាលថ្នាក់ជាតិ)

ឯកតា៖ លានរៀល

		អនុវត្តន៍ ឆ្នាំ២០១៥	អនុវត្តន៍ ឆ្នាំ២០១៦	អនុវត្តន៍ ឆ្នាំ២០១៧	អនុវត្តន៍ ឆ្នាំ២០១៨	អនុវត្តន៍ ឆ្នាំ២០១៩	អនុវត្តន៍ ឆ្នាំ២០២០	អនុវត្តន៍ ឆ្នាំ២០២១	អនុវត្តន៍ ឆ្នាំ២០២២ (១)	ច្បាប់ស្តី ២០២៣	អនុវត្តន៍ ក្រីមាស ឆ្នាំ២០២៣	អនុវត្តន៍ ក្រីមាស ឆ្នាំ២០២៣	អនុវត្តន៍ ក្រីមាស ឆ្នាំ២០២៣
		Non Cash	Non Cash	Non Cash	Non Cash	Non Cash	Non Cash	Non Cash	Non Cash	Non Cash	Non Cash	Non Cash	Non Cash
1	ចំណូល	13,589,225	16,102,389	18,332,979	21,956,885	27,269,838	23,153,071	21,770,209	25,044,368	26,246,991	6,882,195	7,073,315	6,237,159
11	ពន្ធ	10,707,143	12,044,830	14,183,089	16,974,374	21,708,033	18,938,923	18,084,219	22,088,509	23,100,116	6,023,931	5,919,237	5,118,547
13	អំណោយ	1,422,766	2,008,955	1,704,556	2,128,129	2,194,160	2,031,391	1,717,043	821,431	912,569	346,086	393,868	451,144
14	ចំណូលផ្សេងៗ	1,459,316	2,048,604	2,445,334	2,854,382	3,367,645	2,182,757	1,968,946	2,134,428	2,234,306	512,178	760,210	667,469
2	ចំណាយ	8,838,263	10,538,002	12,798,116	14,453,941	17,356,854	18,436,418	20,386,125	17,921,635	18,748,112	5,057,689	5,374,761	5,644,122
21	បន្ទុកបុគ្គលិក	3,924,062	4,815,589	5,953,521	6,994,459	7,853,824	8,357,188	7,715,076	7,581,380	8,616,086	1,949,803	2,582,821	2,523,464
22	ទំនិញ និងសេវាកម្ម	2,156,292	2,423,808	2,807,262	3,057,066	3,184,358	2,902,485	2,777,280	2,396,101	3,299,407	248,690	950,126	1,283,586
24	ការប្រាក់	222,839	291,395	288,323	338,018	366,559	380,871	403,261	432,636	769,491	164,769	40,193	173,245
25	ឧបត្ថម្ភធន	20,700	82,080	225,055	10,485	611,600	327,400	3,155	-	9,000	-
26	អំណោយ	870,490	915,781	1,220,952	1,314,732	2,351,599	1,620,992	2,375,009	3,175,510	2,975,375	1,581,699	265,957	211,454
27	ឧបត្ថម្ភសង្គមកិច្ច	1,112,463	1,184,011	1,359,717	1,523,618	1,674,326	3,469,400	3,362,485	3,604,444	2,091,777	990,175	1,279,128	1,103,523
28	ចំណាយផ្សេងៗ	531,416	825,339	943,287	1,215,563	1,314,588	1,378,081	3,749,859	731,564	986,976	122,552	256,538	348,849
GOB	គុណភាពប្រតិបត្តិការរដ្ឋ	4,750,962	5,564,387	5,534,863	7,502,944	9,912,984	4,716,653	1,384,084	7,122,733	7,498,879	1,824,506	1,698,554	593,038
NOB	គុណភាពប្រតិបត្តិការសុទ្ធ	4,750,962	5,564,387	5,534,863	7,502,944	9,912,984	4,716,653	1,384,084	7,122,733	7,498,879	1,824,506	1,698,554	593,038
31	ទ្រព្យសកម្មមិនមែនហិរញ្ញវត្ថុសុទ្ធ	5,387,432	5,879,159	6,442,470	7,129,990	7,516,027	8,651,989	9,172,556	5,799,520	14,141,846	1,689,611	2,562,245	1,970,412
311	ទ្រព្យអចល័ត	5,376,656	5,872,697	6,437,929	6,993,155	7,465,277	8,611,007	9,056,933	5,759,973	14,141,846	1,689,611	2,558,007	1,947,145
314	ទ្រព្យសកម្មគ្មានផលិតភាព	10,776	6,462	4,542	136,836	50,750	40,983	115,623	39,547	-	-	4,238	23,266
2M	ចំណាយសរុប	14,225,695	16,417,161	19,240,587	21,583,931	24,872,881	27,088,407	29,558,681	23,721,156	32,889,958	6,747,300	7,937,006	7,614,533
NLB	សមតុល្យនៃការផ្តល់កម្ចី ឬទទួលកម្ចី	(636,470)	(314,772)	(907,608)	372,954	2,396,958	(3,935,336)	(7,788,472)	1,323,213	(6,642,968)	134,896	(863,691)	(1,377,374)
32	ទ្រព្យហិរញ្ញវត្ថុសុទ្ធ	1,612,179	1,574,127	2,606,213	2,225,434	4,877,914	(65,149)	(4,216,573)	5,040,399	(1,056,500)	740,796	1,911,475	(1,155,188)
321	ក្នុងប្រទេស	1,612,179	1,574,127	2,606,213	2,225,434	4,877,914	(65,149)	(4,216,573)	5,040,399	(1,056,500)	740,796	1,911,475	(1,155,188)
33	ចំណូលសុទ្ធ	2,248,578	1,888,899	1,768,263	1,876,836	2,483,817	3,870,187	3,571,899	3,717,187	5,586,468	605,900	2,770,611	222,186
331	ក្នុងប្រទេស	110,672	134,378	(587,968)	66,100	813,000	100,000	407,983	(57,350)
332	ក្រៅប្រទេស	2,137,905	1,754,521	2,356,231	1,876,836	2,483,817	3,870,187	3,571,899	3,651,087	4,773,468	505,900	2,362,628	279,536

៥. តារាងស្ថិតិប្រតិបត្តិការហិរញ្ញវត្ថុរដ្ឋាភិបាល (រដ្ឋបាលថ្នាក់ក្រោមជាតិ) (១)

ឯកតា៖ លានរៀល

		អនុចក្ខន្ធន៍ ឆ្នាំ២០១៥	អនុចក្ខន្ធន៍ ឆ្នាំ២០១៦	អនុចក្ខន្ធន៍ ឆ្នាំ២០១៧	អនុចក្ខន្ធន៍ ឆ្នាំ២០១៨	អនុចក្ខន្ធន៍ ឆ្នាំ២០១៩	អនុចក្ខន្ធន៍ ឆ្នាំ២០២០	អនុចក្ខន្ធន៍ ឆ្នាំ២០២១	អនុចក្ខន្ធន៍ ឆ្នាំ២០២២ (ប)	ច្បាប់ឆ្នាំ ២០២៣	អនុចក្ខន្ធន៍ ឆ្លើយសន្ធិម ឆ្នាំ២០២៣ (ឃ)	អនុចក្ខន្ធន៍ ឆ្លើយសន្ធិម ឆ្នាំ២០២៣ (ឃ)	អនុចក្ខន្ធន៍ ឆ្លើយសន្ធិម ឆ្នាំ២០២៣ (ឃ)
		Non Cash	Non Cash	Non Cash	Non Cash	Non Cash	Non Cash	Non Cash	Non Cash	Non Cash	Non Cash	Non Cash	Non Cash
1	ចំណូល	1,449,977	1,444,774	1,796,173	2,863,180	3,964,681	3,129,128	4,364,641	5,455,850	4,923,440	1,934,691	815,812	1,154,308
11	ពន្ធ	761,372	755,258	1,009,595	1,586,513	2,113,743	1,942,790	1,785,773	2,004,721	2,172,350	403,936	355,481	454,740
13	អំណោយ	634,297	635,351	744,480	1,225,729	1,780,097	960,609	2,310,308	3,137,297	2,455,814	1,508,047	421,798	644,611
14	ចំណូលផ្សេងៗ	54,308	54,165	42,098	50,938	70,841	225,729	268,560	313,832	295,276	22,707	38,533	54,957
2	ចំណាយ	974,629	1,078,847	1,279,522	1,594,825	2,456,489	2,148,216	3,307,677	3,888,291	4,365,162	509,538	796,524	1,022,472
21	បន្ទុកបុគ្គលិក	225,075	309,000	343,718	418,455	500,698	634,744	1,299,464	1,370,647	1,935,996	278,789	375,123	366,604
22	វិទិញ និងសេវាកម្ម	684,973	696,591	843,085	1,035,442	1,799,696	1,295,093	1,662,134	1,923,232	1,983,318	166,785	259,750	466,444
25	ឧបត្ថម្ភធន	-	-	-	-	4,800	43,601	42,029	41,864	-	-	-	-
26	អំណោយ	42	43	37	10	8	478	2,535	138,922	40	34,679	44,852	79,800
27	ឧបត្ថម្ភសង្គមកិច្ច	9,709	11,504	16,358	16,514	15,537	15,562	69,086	70,274	76,117	4,156	21,089	20,882
28	ចំណាយផ្សេងៗ	54,830	61,709	76,323	124,404	135,751	158,738	232,429	343,352	369,692	25,130	95,710	88,741
GOB	តុល្យភាពប្រតិបត្តិការដុល	475,349	365,927	516,651	1,268,356	1,508,192	980,912	1,056,964	1,567,559	558,278	1,425,153	19,288	131,837
NOB	តុល្យភាពប្រតិបត្តិការសុទ្ធ	475,349	365,927	516,651	1,268,356	1,508,192	980,912	1,056,964	1,567,559	558,278	1,425,153	19,288	131,837
31	ទ្រព្យសកម្មមិនមែនហិរញ្ញវត្ថុសុទ្ធ	313,219	294,622	304,721	533,917	645,251	648,364	658,418	788,662	563,933	81,923	246,453	294,193
311	ទ្រព្យអចល័ត	311,694	276,672	304,681	533,422	631,037	644,180	650,162	779,089	537,163	81,284	242,214	287,292
314	ទ្រព្យសកម្មគ្មានផលិតភាព	1,525	17,950	39	494	14,214	4,184	8,256	9,573	26,770	639	4,238	6,901
2M	ចំណាយសរុប	1,287,848	1,373,470	1,584,243	2,128,741	3,101,741	2,796,580	3,966,095	4,676,953	4,929,095	591,462	1,042,977	1,316,664
NLB	សមតុល្យនៃការផ្តល់កម្ចី ឬទទួលកម្ចី	162,129	71,305	211,930	734,439	862,941	332,548	398,546	778,896	(5,655)	1,343,229	(227,165)	(162,356)
32	ទ្រព្យហិរញ្ញវត្ថុសុទ្ធ	271,748	52,119	333,478	848,035	1,327,848	379,012	207,015	1,765,828	134,881	1,477,206	165,373	(241,906)
321	ក្នុងប្រទេស	271,748	52,119	333,478	848,035	1,327,848	379,012	207,015	1,765,828	134,881	1,477,206	165,373	(241,906)
33	បំណុលសុទ្ធ	109,619	(19,184)	121,548	113,596	464,907	46,464	(191,530)	986,932	-	133,854	387,983	(79,550)
331	ក្នុងប្រទេស	109,619	(19,184)	121,548	113,596	464,907	46,464	(191,530)	986,932	-	133,854	387,983	(79,550)

(១) ស្ថិតិសមាសរវាងរដ្ឋបាលថ្នាក់ក្រោមជាតិទាំង ៣ កម្រិត

(២) តួលេខបណ្តោះអាសន្ន (ធ្វើបច្ចុប្បន្នភាពនៅថ្ងៃទី១២ ខែមិថុនា ឆ្នាំ២០២៣)

(៣) តួលេខបណ្តោះអាសន្ន (ធ្វើបច្ចុប្បន្នភាពនៅថ្ងៃទី ២០ ខែតុលា ឆ្នាំ២០២៣)

៦.តារាងសង្កេតទិន្នន័យ GFS និងស្ថិតិ TOFE (១)

ឯកតា៖ លានរៀល

តារាងទិន្នន័យស្ថិតិសង្កេតទិន្នន័យ GFS និងស្ថិតិ TOFE	ច្បាប់ឆ្នាំ ២០២៣	អនុបត្តិ ២០២៣	អនុ/ច្ប ២០២៣	មករា ២៣	កុម្ភៈ ២៣	មីនា ២៣	មេសា ២៣	ឧសភា ២៣	មិថុនា ២៣	កក្កដា ២៣	សីហា ២៣	កញ្ញា ២៣	តុលា ២៣	វិច្ឆិកា ២៣	ធ្នូ ២៣
ស្ថិតិ TOFE ÷ ចំណូលក្នុងប្រទេស	25,896,240	24,445,579	94.40%	1,855,567	1,663,382	3,131,640	2,483,978	1,804,135	2,135,379	1,826,088	1,886,278	1,644,989	1,735,095	1,650,629	2,628,419
ប្រភេទ	822,569	1,387,160		127,441	109,322	109,322	109,322	116,146	109,322	109,322	109,322	109,322	109,322	131,292	137,704
អំណោយ-ទ្រទ្រង់ថវិកា	123,983	75,294		18,119	-	-	-	6,824	-	-	-	-	-	21,970	28,382
អំណោយ	698,586	1,311,866		109,322	109,322	109,322	109,322	109,322	109,322	109,322	109,322	109,322	109,322	109,322	109,322
ដក÷	471,818	621,540		12,709	39,270	62,289	62,429	62,975	12,368	19,505	105,714	9,896	125,596	65,137	43,651
ការបង្កើនសេវាវិញ្ញូន៍ពន្ធនិងអាករផ្សេងៗ	140,000	412,993		12,433	20,083	40,743	33,189	26,986	6,056	2,877	77,411	220	94,592	61,678	36,725
ផលនៃឯកជនក្រុមប្រឹក្សាមូលហេតុសាធារណៈ	-	81,986		-	17,468	17,230	17,213	17,510	2,291	51	442	-	9,758	25	-
ផលហិរញ្ញវត្ថុផ្សេងទៀត	-	84,146		275	1,719	89	1,285	16,225	230	16,577	27,861	390	16,235	122	3,135
ចំណូលពីការលក់អគារជម្រះបញ្ជីសារពើភណ្ឌ	-	1		-	-	-	-	-	-	-	-	-	-	-	1
ចំណូលពីការលក់រថយន្ត ឧបករណ៍ និងសម្ភារបរិក្ខារជាអចលនវត្ថុ	6	-		-	-	-	-	-	-	-	-	-	-	-	-
ការឱ្យខ្ចី (ការសងវិញ្ញូន៍មូលធន)	331,812	42,414		-	-	4,228	10,743	2,254	3,791	-	-	9,286	5,011	3,312	3,791
ស្ថិតិGFS ÷ ចំណូល	26,246,991	25,211,199	96.05%	1,970,299	1,733,434	3,178,673	2,530,871	1,857,305	2,232,333	1,915,905	1,889,886	1,744,415	1,718,821	1,716,784	2,722,471

ស្ថិតិ TOFE ÷ ចំណាយសរុប	34,743,811	31,538,914	90.78%	1,251,172	2,675,891	2,942,965	3,028,635	1,830,751	2,753,244	2,835,912	2,348,440	2,161,402	4,238,663	1,901,388	3,570,450
ប្រភេទ	-	(166,133)		(275)	(19,187)	(17,319)	(18,498)	(33,735)	(2,521)	(16,628)	(28,304)	(390)	(25,993)	(147)	(3,136)
ផលហិរញ្ញវត្ថុផ្សេងទៀត	-	(84,146)		(275)	(1,719)	(89)	(1,285)	(16,225)	(230)	(16,577)	(27,861)	(390)	(16,235)	(122)	(3,135)
ផលនៃឯកជនក្រុមប្រឹក្សាមូលហេតុសាធារណៈ	-	(81,986)		-	(17,468)	(17,230)	(17,213)	(17,510)	(2,291)	(51)	(442)	-	(9,758)	(25)	-
ចំណូលពីការលក់អគារជម្រះបញ្ជីសារពើភណ្ឌ	-	(1)		-	-	-	-	-	-	-	-	-	-	-	(1)
ចំណូលពីការលក់រថយន្ត ឧបករណ៍ និងសម្ភារបរិក្ខារជាអចលនវត្ថុ	(6)	-		-	-	-	-	-	-	-	-	-	-	-	-
ដក÷	1,853,847	1,541,530		12,433	27,499	40,743	33,189	26,986	9,145	2,877	77,631	206,570	94,592	306,840	703,025
ការបង្កើនសេវាវិញ្ញូន៍ពន្ធនិងអាករផ្សេងៗ	140,000	412,993		12,433	20,083	40,743	33,189	26,986	6,056	2,877	77,411	220	94,592	61,678	36,725
ការវិនិយោគ	-	18,360		-	7,416	-	-	-	3,089	-	220	-	-	2,494	5,140
ចំណាយមិនបានប្រៀបធៀប	1,713,847	-		-	-	-	-	-	-	-	-	-	-	-	-
ការឱ្យខ្ចី (ការសងវិញ្ញូន៍មូលធន)	-	1,110,178		-	-	-	-	-	-	-	-	206,350	-	242,667	661,160
ស្ថិតិGFS ÷ ចំណាយសរុប	32,889,958	30,076,351	91.45%	1,238,463	2,629,205	2,884,904	2,976,949	1,770,030	2,741,578	2,816,407	2,242,506	1,954,441	4,118,078	1,594,401	3,109,389

ស្ថិតិ TOFE ÷ តុល្យភាពសរុប និងភាព /អតិរេក (I-II)	(8,847,571)	(7,093,335)	...	604,395	(1,012,509)	188,675	(544,657)	(26,617)	(617,866)	(1,009,824)	(462,162)	(516,413)	(2,503,568)	(250,759)	(942,031)
ប្រភេទ	2,536,416	2,497,338		127,441	109,322	109,322	109,322	116,146	109,322	109,322	109,322	315,672	109,322	373,960	798,864
ការឱ្យខ្ចី (ការសងវិញ្ញូន៍មូលធន)	-	1,110,178		-	-	-	-	-	-	-	-	206,350	-	242,667	661,160
អំណោយ-ទ្រទ្រង់ថវិកា	123,983	75,294		18,119	-	-	-	6,824	-	-	-	-	-	21,970	28,382
អំណោយ	698,586	1,311,866		109,322	109,322	109,322	109,322	109,322	109,322	109,322	109,322	109,322	109,322	109,322	109,322
ចំណាយមិនបានប្រៀបធៀប	1,713,847	-		-	-	-	-	-	-	-	-	-	-	-	-
ដក÷	331,812	24,055		-	(7,416)	4,228	10,743	2,254	701	-	(220)	9,286	5,011	817	(1,349)
២. ចំណាយមូលធន	331,812	42,414		-	-	4,228	10,743	2,254	3,791	-	-	9,286	5,011	3,312	3,791
ការវិនិយោគ	-	(18,360)		-	(7,416)	-	-	-	(3,089)	-	(220)	-	-	(2,494)	(5,140)
ស្ថិតិGFS ÷ សមតុល្យនៃការងាយខ្ចី /ប្រាក់កម្ចី	(6,642,968)	(4,865,152)	...	731,837	(895,771)	293,769	(446,078)	87,275	(509,245)	(900,502)	(352,620)	(210,026)	(2,399,256)	122,383	(386,918)

ស្ថិតិ TOFE ÷ ហិរញ្ញប្បទានពីប្រទេស	6,409,036	6,401,327	99.88%	234,583	459,079	258,325	159,442	300,762	2,464,254	597,392	222,864	186,791	352,967	394,250	770,620
ដក÷	822,569	1,387,160		127,441	109,322	109,322	109,322	116,146	109,322	109,322	109,322	109,322	109,322	131,292	137,704
អំណោយ-ទ្រទ្រង់ថវិកា	123,983	75,294		18,119	-	-	-	6,824	-	-	-	-	-	21,970	28,382
អំណោយ	698,586	1,311,866		109,322	109,322	109,322	109,322	109,322	109,322	109,322	109,322	109,322	109,322	109,322	109,322
ស្ថិតិGFS ÷ ចំណូលសុទ្ធ	5,586,468	5,259,266	94.14%	107,141	349,756	149,002	50,120	184,616	2,354,931	488,070	113,542	77,468	243,645	262,958	878,016

ស្ថិតិ TOFE ÷ ហិរញ្ញប្បទានក្នុងស្រុក	-	97,900	0.00%	33,129	(16,120)	(21,256)	22,080	(34,111)	29,085	38,606	24,917	(28,069)	(1,473)	32,129	18,984
ប្រភេទ	(1,446,048)	296,214		805,849	(529,894)	464,027	(418,038)	306,003	1,816,601	(451,038)	(263,995)	(104,489)	(2,154,139)	353,213	472,115
ការវិនិយោគក្នុងកម្មវិធីសម្ព័ន្ធនិងការវិនិយោគទុនរួមគ្នា	-	18,360		-	7,416	-	-	-	3,089	-	220	-	-	2,494	5,140
ការឱ្យខ្ចី (ការសងវិញ្ញូន៍មូលធន)	(331,812)	1,067,763		-	-	(4,228)	(10,743)	(2,254)	(3,791)	-	-	197,064	(5,011)	239,356	657,370
ប្រតិបត្តិការកំពុងដំណើរការ	-	(594,109)		872,107	(569,551)	425,744	(363,136)	240,034	1,875,473	(373,827)	(214,381)	(357,691)	(2,152,074)	175,620	(152,428)
ប្រាក់បញ្ញើក្នុងធនាគារ	(1,114,236)	(195,800)		(66,259)	32,241	42,511	(44,160)	68,222	(58,171)	(77,212)	(49,834)	56,139	2,946	(64,258)	(37,967)
ស្ថិតិGFS ÷ ប្រាក់បញ្ញើ/ប្រាក់បញ្ញើ	(1,056,500)	394,114	-37.30%	838,978	(546,015)	442,772	(395,958)	271,891	1,845,686	(412,432)	(239,078)	(132,558)	(2,155,612)	385,342	491,099

៧.សេចក្តីសង្ខេបស្តីអំពី “ក្របខ័ណ្ឌប្រព័ន្ធស្ថិតិហិរញ្ញវត្ថុរដ្ឋាភិបាល”

អនុលោមទៅតាម Government Finance Statistics Manual (GFSM2014)

១.វិសាលភាពស្ថាប័នក្នុងប្រព័ន្ធស្ថិតិហិរញ្ញវត្ថុរដ្ឋាភិបាលកម្ពុជា

១.១.ក្នុងប្រព័ន្ធស្ថិតិហិរញ្ញវត្ថុរដ្ឋាភិបាលកម្ពុជា វិស័យរដ្ឋាភិបាលទូទៅ (General Government) សំដៅដល់គ្រប់អង្គភាព ស្ថាប័ន សាធារណៈប្រហាក់ប្រហែលទាំងអស់ ស្ថាប័នអង្គនីតិបញ្ញត្តិ ស្ថាប័នអង្គនីតិប្រតិបត្តិ និងស្ថាប័នតុលាការ -ល-, ដែលមានមុខងារស្នូលក្នុងការផ្តល់សេវាសាធារណៈ ដោយមិនផ្អែកលើគោលការណ៍ ឬតម្លៃទីផ្សារ (Non-Market Producer) ឡើយ។ ជាទូទៅ វិស័យនេះ មានវិសាលភាពគ្របដណ្តប់ដល់រដ្ឋបាលច្រើនកម្រិត ដូចជា រដ្ឋបាលថ្នាក់ជាតិ (Central Government), រដ្ឋបាលសហព័ន្ធ (State Government), រដ្ឋបាលថ្នាក់ក្រោមជាតិ (Local Government) និង/ឬ បេឡាជាតិសន្តិសុខសង្គម (NSSF)។ ជាក់ស្តែង ប្រទេសនីមួយៗ បានបែងចែកកម្រិតរដ្ឋបាលរបស់ខ្លួន ផ្អែកលើការរៀបចំមុខងាររដ្ឋបាល និងមុខងារនីតិបញ្ញត្តិរបស់រាជរដ្ឋាភិបាល ក្នុងន័យនេះ រាជរដ្ឋាភិបាលកម្ពុជា មាន ២ កម្រិត គឺរដ្ឋបាលថ្នាក់ជាតិ និងរដ្ឋបាលថ្នាក់ក្រោមជាតិ។

១.២.យោងតាមព្រះរាជក្រមលេខ នស/រកម/០៥០៨/០១៦ ចុះថ្ងៃទី២៧ ខែឧសភា ឆ្នាំ២០០៨ ស្តីពី “ច្បាប់ស្តីពីប្រព័ន្ធហិរញ្ញវត្ថុសាធារណៈ” ចែងថា រដ្ឋបាលថ្នាក់ជាតិ (Central Government) សំដៅដល់ក្រសួង ស្ថាប័ន អង្គភាពសាធារណៈប្រហាក់ប្រហែល និងមន្ទីរជំនាញក្រោមឱវាទ។ រដ្ឋបាលថ្នាក់ជាតិ បែងចែកជា ៣ កម្រិត គឺរដ្ឋបាលថ្នាក់ជាតិមិនរួមបញ្ចូលគ្រឹះស្ថានសាធារណៈរដ្ឋបាល, គ្រឹះស្ថានសាធារណៈរដ្ឋបាល, និងបេឡាជាតិសន្តិសុខសង្គម។ ជាក់ស្តែង រដ្ឋបាលថ្នាក់ជាតិ មានសិទ្ធិអំណាចក្នុងការរៀបចំ និងគ្រប់គ្រងគោលនយោបាយជាតិ, ទន្ទឹមនេះ មានអំណាចក្នុងការពង្រឹងសេដ្ឋកិច្ចរបស់ប្រទេស តាមរយៈការប្រមូលពន្ធ អាករផ្សេងៗ ពីគ្រប់និវាសនជន និងអនិវាសនជន ដែលមានសកម្មភាពសេដ្ឋកិច្ចក្នុងទឹកដីប្រទេសកម្ពុជា ជាដើម។ លើសពីនេះ រដ្ឋបាលថ្នាក់ជាតិ មានកាតព្វកិច្ចក្នុងការផ្តល់សេវា សម្រាប់ផលប្រយោជន៍របស់ប្រទេសទាំងមូល, រួមបញ្ចូលទាំងការចំណាយក្នុងរូបភាពជាការឧបត្ថម្ភ (អំណោយ) ដល់រដ្ឋបាលកម្រិតផ្សេងៗទៀត រួមមានរដ្ឋបាលថ្នាក់ក្រោមជាតិ ជាដើម។

១.៣.រដ្ឋបាលថ្នាក់ជាតិមិនរួមបញ្ចូលគ្រឹះស្ថានសាធារណៈរដ្ឋបាល (Budgetary Central Government) សំដៅដល់ក្រសួង ស្ថាប័ន មន្ទីរជំនាញប្រហាក់ប្រហែល ដែលបំពេញមុខងារនៃអំណាចទាំង ៣ រួមមាន អំណាចនីតិបញ្ញត្តិ អំណាចនីតិប្រតិបត្តិ និងអំណាចតុលាការ។ ជាក់ស្តែង ក្រសួង ស្ថាប័ន ដែលស្ថិតក្រោមកម្រិតរដ្ឋបាលថ្នាក់ជាតិមិនរួមបញ្ចូលគ្រឹះស្ថានសាធារណៈរដ្ឋបាលនេះ ពុំមានសិទ្ធិទទួលបានការកាន់កាប់ដោយផ្ទាល់លើទ្រព្យសកម្ម, ទ្រព្យអកម្ម (ខ្ចីបំណុល), ឬអនុវត្តប្រតិបត្តិការនានាឡើយ ពោលគឺរាល់ប្រតិបត្តិការចំណូល និងចំណាយត្រូវស្ថិតក្រោមការកំណត់ដោយច្បាប់ហិរញ្ញវត្ថុ និងការគ្រប់គ្រងរបស់ក្រសួងសេដ្ឋកិច្ចនិងហិរញ្ញវត្ថុ។

១.៤.គ្រឹះស្ថានសាធារណៈរដ្ឋបាល (Extra Budgetary Central Government) គឺជាអង្គភាពមានថវិកាស្វ័យ័ត និងត្រូវបានបង្កើតឡើងសំដៅទទួលបន្ទុកផ្តល់សេវាផ្នែកសាធារណៈមានលក្ខណៈរដ្ឋបាល ស្របតាមគោលនយោបាយរបស់រាជរដ្ឋាភិបាល។ យោងតាមព្រះរាជក្រឹត្យលេខ នស/រកត/០៨០១៥/៨៧២ ចុះថ្ងៃទី០៨ ខែសីហា ឆ្នាំ២០១៥ ស្តីពី “លក្ខន្តិកៈគតិយុត្តនៃគ្រឹះស្ថានសាធារណៈរដ្ឋបាល” ចែងថា គ្រឹះស្ថានសាធារណៈរដ្ឋបាល គឺជានីតិបុគ្គលនៃនីតិសាធារណៈ ដែលទទួលបន្ទុកចម្បងនូវបេសកកម្មផ្នែកសេវាកម្មសាធារណៈ ជាអាទិ៍ សេវាមានលក្ខណៈរដ្ឋបាល សង្គមកិច្ច សុខាភិបាល វប្បធម៌ អប់រំវិទ្យាសាស្ត្រ និងបច្ចេកទេស។ គិតត្រឹមចុងឆ្នាំ២០១៩ រាជរដ្ឋាភិបាលកម្ពុជាមានគ្រឹះស្ថានសាធារណៈរដ្ឋបាលសរុប ២៩ គ្រឹះស្ថាន។

១.៥. បេឡាជាតិសន្តិសុខសង្គម ត្រូវបានបង្កើតឡើងក្នុងគោលដៅបម្រើដល់ការរៀបចំ និងគ្រប់គ្រងប្រតិបត្តិការនានារបស់សេវាសន្តិសុខសង្គម។ ក្នុងបរិបទប្រទេសមួយចំនួន បេឡាជាតិសន្តិសុខសង្គម ស្ថិតក្រោមវិសាលភាពរបស់វិស័យរដ្ឋាភិបាលទូទៅ ប៉ុន្តែចំពោះបរិបទកម្ពុជាវិញ អង្គភាពនេះគឺជាអនុកម្មិតមួយរបស់រដ្ឋបាលថ្នាក់ជាតិ និងស្ថិតក្រោមអាណាព្យាបាលបច្ចេកទេសរបស់ក្រសួងការងារនិងបណ្តុះបណ្តាលវិជ្ជាជីវៈ និងក្រោមអាណាព្យាបាលហិរញ្ញវត្ថុរបស់ក្រសួងសេដ្ឋកិច្ចនិងហិរញ្ញវត្ថុ។

១.៦. រដ្ឋបាលថ្នាក់ក្រោមជាតិ សំដៅដល់រាជធានី-ខេត្ត, ក្រុង-ស្រុក-ខណ្ឌ, និងឃុំ-សង្កាត់ ដែលស្ថិតក្រោមដែនសមត្ថកិច្ចរបស់ក្រុមប្រឹក្សានីមួយៗ។ រដ្ឋបាលថ្នាក់ក្រោមជាតិ ជាស្ថាប័នឬអង្គភាពដែលមានសិទ្ធិអំណាចធ្វើវិមជ្ឈការ និងវិសហមជ្ឈការទៅលើអំណាចនីតិបញ្ញត្តិ និងអំណាចនីតិប្រតិបត្តិ ដែលមានវិសាលភាពគ្របដណ្តប់លើតំបន់ភូមិសាស្ត្រនីមួយៗនៃផ្ទៃប្រទេសទាំងមូល។ ជាទូទៅ វិសាលភាពនៃសិទ្ធិអំណាចរបស់រដ្ឋបាលថ្នាក់នេះមានកម្រិតទាបជាងរដ្ឋបាលថ្នាក់ជាតិ និងការអនុវត្តមុខងារភាគច្រើន ពឹងផ្អែកលើការឧបត្ថម្ភ (អំណោយ) របស់រដ្ឋបាលថ្នាក់ជាតិ។

២. តារាងប្រតិបត្តិការហិរញ្ញវត្ថុរដ្ឋាភិបាល

២.១. តារាងស្ថិតិប្រតិបត្តិការហិរញ្ញវត្ថុរដ្ឋាភិបាល សង្ខេបប្រតិបត្តិការសំខាន់ៗ របស់រាជរដ្ឋាភិបាល ដូចជា៖ ចំណូល, ចំណាយ, វិនិយោគសុទ្ធលើទ្រព្យសកម្មមិនមែនហិរញ្ញវត្ថុ, វិនិយោគសុទ្ធលើទ្រព្យសកម្មហិរញ្ញវត្ថុ, និងការគ្រប់គ្រងបំណុល។ ប្រព័ន្ធស្ថិតិហិរញ្ញវត្ថុរដ្ឋាភិបាលនេះ បានកំណត់និយមន័យនៃប្រតិបត្តិការខាងលើដូចតទៅ៖ **ចំណូល** គឺជាប្រតិបត្តិការដែលធ្វើឱ្យតម្លៃសុទ្ធនៃទ្រព្យសកម្ម (net worth) កើនឡើង។ ផ្ទុយទៅវិញ **ចំណាយ** គឺជាប្រតិបត្តិការដែលធ្វើឱ្យតម្លៃសុទ្ធនៃទ្រព្យសកម្មថយចុះ។ ការវិនិយោគសុទ្ធលើទ្រព្យសកម្មមិនមែនហិរញ្ញវត្ថុ គឺជាលទ្ធផលនៃអចលនទ្រព្យ (fixed assets) ឬកសិធិសុទ្ធ, ទ្រព្យមានតម្លៃសុទ្ធ និងទ្រព្យគ្មានផលិតភាពសុទ្ធ (non-produce assets) ។

២.២. នៅក្នុងតារាងស្ថិតិប្រតិបត្តិការហិរញ្ញវត្ថុរដ្ឋាភិបាលមានតុល្យភាពចំនួន ០២ ដែលជាធាតុដ៏សំខាន់ក្នុងកិច្ចការវិភាគ។ តុល្យភាពទី១ គឺជាផលសងនៃចំណូល និងចំណាយ ដែលហៅថា **តុល្យភាពប្រតិបត្តិការសុទ្ធ** និងតុល្យភាពទី២ គឺជាផលសងនៃតុល្យភាពប្រតិបត្តិការសុទ្ធ និងការវិនិយោគលើទ្រព្យសកម្មមិនមែនហិរញ្ញវត្ថុសុទ្ធ ដែលហៅថា **សមតុល្យនៃការផ្តល់កម្ចី ឬការទទួលកម្ចី**។ តុល្យភាពទី២នេះ ក៏អាចបង្ហាញតាមរយៈផលសងនៃការវិនិយោគសុទ្ធលើទ្រព្យសកម្មហិរញ្ញវត្ថុ និងបំណុល សុទ្ធ។

២.៣. **តុល្យភាពប្រតិបត្តិការសុទ្ធ** ទិន្នន័យតុល្យភាពនេះអាចយកទៅប្រៀបធៀបជាមួយគណនីជាតិតាមរយៈការបូកបញ្ចូលគ្នានៃការសន្សំ និងមូលនិធិដែលត្រូវទទួល។ **តុល្យភាពប្រតិបត្តិការសុទ្ធ** នៅទីនេះមិនបានរាប់បញ្ចូលចំណេញ ឬខាតដែលកើតចេញពីការប្រែប្រួលថ្លៃ (change in price level) និងការប្រែប្រួលជាបរិមាណ (other change in the volume) ទ្រព្យសកម្ម ឬបំណុលឡើយ។ គោលនយោបាយរបស់រដ្ឋាភិបាលមានឥទ្ធិពលផ្ទាល់លើប្រតិបត្តិការដែលធ្វើឱ្យតម្លៃសុទ្ធនៃទ្រព្យប្រែប្រួល ព្រោះតែរដ្ឋាភិបាលជាអ្នកគ្រប់គ្រងដោយផ្ទាល់លើសេចក្តីសម្រេចចិត្តចំពោះគ្រប់ប្រតិបត្តិការទាំងអស់។ ចំណេញ ឬខាតចេញពីការប្រែប្រួលតម្លៃសុទ្ធនៃទ្រព្យសកម្ម ឬបំណុល (ប្រែប្រួលថ្លៃទីផ្សារ) និងការប្រែប្រួលជាបរិមាណ (ដោយសារព្រឹត្តិការណ៍ណាមួយ) គឺមិនស្ថិតនៅក្រោមការគ្រប់គ្រងដោយផ្ទាល់របស់រដ្ឋាភិបាលឡើយ តែរដ្ឋាភិបាលអាចមានយន្តការ ឬគោលនយោបាយដើម្បីកាត់បន្ថយផលប៉ះពាល់ដែលកើតចេញពីការប្រែប្រួលខាងលើឱ្យស្ថិតក្នុងកម្រិតអប្បបរមា។

២.៤. **សមតុល្យនៃការផ្តល់កម្ចី ឬការទទួលកម្ចី** ដែលបង្ហាញឱ្យឃើញពីការប្រើប្រាស់ (វិនិយោគ) ធនធានហិរញ្ញវត្ថុសម្រាប់ សេដ្ឋកិច្ចក្នុងប្រទេស ឬក្រៅប្រទេស (ការឱ្យខ្ចី) ឬបង្ហាញឱ្យឃើញពីការទាញយកអត្ថប្រយោជន៍ប្រភពហិរញ្ញប្បទានពី វិស័យខាងក្រៅទាំងសេដ្ឋកិច្ចក្នុង

ប្រទេស ឬក្រៅប្រទេស (ប្រាក់កម្ចី)។ តុល្យភាពនេះជាសូចនាករមួយដែលបង្ហាញឱ្យឃើញពីឥទ្ធិពលនៃសកម្មភាពហិរញ្ញវត្ថុរបស់រដ្ឋាភិបាលទៅលើសេដ្ឋកិច្ចទាំងក្នុង និងក្រៅប្រទេស។

២.៥. តុល្យភាពប្រតិបត្តិការដុល មានភាពខុសគ្នាពីតុល្យភាពប្រតិបត្តិការសុទ្ធនៅត្រង់ថាតុល្យភាពប្រតិបត្តិការដុលមិនបានរួមបញ្ចូលនូវចំណាយលើការប្រើប្រាស់ (ឬរំលោះ) ទ្រព្យសកម្មមិនមែនហិរញ្ញវត្ថុឡើយ។ ប្រសិនបើតុល្យភាពប្រតិបត្តិការដុលធំជាងតុល្យភាពប្រតិបត្តិការសុទ្ធនេះមានន័យថាចំណាយលើការប្រើប្រាស់លើទ្រព្យសកម្មមិនមែនហិរញ្ញវត្ថុត្រូវបានកាត់ប្រា។

២.៦. ចំណាយសរុប (Total expenditure) គឺជាលទ្ធផលដែលបានមកពីចំណាយ (expenses) និងវិនិយោគ (ការទិញ/ដោះដូរ) លើទ្រព្យសកម្មមិនមែនហិរញ្ញវត្ថុ។ ចំណាយសរុបនេះបានរួមបញ្ចូលទាំងចំណាយលើការប្រើប្រាស់ទ្រព្យសកម្មមិនមែនហិរញ្ញវត្ថុមានភាពសមស្របសម្រាប់ការប្រៀបធៀបជាមួយបណ្តាប្រទេសផ្សេងៗ បើទោះបីជាការវាយតម្លៃចំណាយរំលោះនៅមិនទាន់មានសង្គតិភាពនៅឡើយក៏ដោយ។

២.៧. ចំណូល គឺជាប្រតិបត្តិការ (transaction) ដែលធ្វើឱ្យតម្លៃសុទ្ធនៃទ្រព្យកើនឡើង។ ធាតុសំខាន់ៗនៃចំណូលរួមមាន៖ ចំណូលពន្ធ (ក្នុងលេខ ១១), ចំណូលពីការចូលរួមសង្គម (ក្នុងលេខ ១២), ចំណូលពីអំណោយ (ក្នុងលេខ ១៣), និងចំណូលផ្សេងៗ (ក្នុងលេខ ១៤)។ ចំណូលដែលបានមកពីការលក់ទ្រព្យសកម្មមិនមែនហិរញ្ញវត្ថុដែលប្រើប្រាស់រួច (ជម្រះបញ្ជី) មិនត្រូវបានទទួលស្គាល់ជាចំណូលឡើយ ពីព្រោះវាមិនបានធ្វើឱ្យមានការប្រែប្រួលតម្លៃសុទ្ធនៃទ្រព្យសកម្មនោះទេ។ អ្វីដែលប្រែប្រួលចេញពីប្រតិបត្តិការនេះគឺ ការប្រែប្រួលសមាសធាតុដែលមាននៅក្នុងតារាងតុល្យភាពតែប៉ុណ្ណោះ ពោលគឺទ្រព្យសកម្មមួយចម្លើយ (ទ្រព្យសកម្មមិនមែនហិរញ្ញវត្ថុ) ហើយទ្រព្យសកម្មផ្សេងកើនឡើង (សាច់ប្រាក់)។ ដូចគ្នាដែរសម្រាប់ប្រាក់កម្ចីដែលទទួលបាន ឬការសងបំណុលដែលគេជំពាក់ក៏មិនត្រូវបានចាត់ទុកជាចំណូលដែរ។

២.៨. ចំណាយ គឺជាប្រតិបត្តិការ (transaction) ដែលធ្វើឱ្យតម្លៃសុទ្ធនៃទ្រព្យថយចុះ។ ធាតុសំខាន់ៗនៃចំណាយរួមមាន៖ ចំណាយប្រាក់បៀវត្ស និងលាភការ (២១), ចំណាយការប្រើប្រាស់ទំនិញ និងសេវាកម្ម (២២), ចំណាយលើការប្រាក់ (២៤), ចំណាយលើការឧបត្ថម្ភធន (២៥), ចំណាយលើអំណោយ (២៦) ចំណាយលើឧបត្ថម្ភសង្គមកិច្ច (២៧), និងចំណាយផ្សេងៗ (២៨)។ មិនត្រឹមតែប៉ុណ្ណោះ ចំណាយក៏ត្រូវបានធ្វើចំណាត់ថ្នាក់ទៅតាមមុខងាររបស់រដ្ឋាភិបាលផងដែរដូចជា៖ ចំណាយលើសុខភាព ឬកិច្ចការពារសង្គមជាដើម។ ការទិញ ឬដោះដូរទ្រព្យសកម្មមិនមែនហិរញ្ញវត្ថុ មិនត្រូវបានចាត់ទុកជាចំណាយឡើយ ពីព្រោះវាមិនបានធ្វើឱ្យមានការប្រែប្រួលតម្លៃសុទ្ធនៃទ្រព្យឡើយ។ ការប្រែប្រួលកើតចេញពីប្រតិបត្តិការខាងលើនេះគឺការប្រែប្រួលសមាសធាតុដែលមាននៅក្នុងតារាងតុល្យភាពតែប៉ុណ្ណោះ។ ដូចគ្នាដែរសម្រាប់ប្រាក់កម្ចីដែលបានសងក៏មិនត្រូវបានចាត់ទុកជាចំណាយដែរ។

២.៩. ផ្នែកទី៣ នៃតារាងស្ថិតិប្រតិបត្តិការហិរញ្ញវត្ថុរដ្ឋាភិបាលនេះគឺជា **ប្រតិបត្តិការហិរញ្ញវត្ថុ** ទាំងឡាយដែលធ្វើឱ្យមានបម្រែបម្រួលទ្រព្យសកម្មហិរញ្ញវត្ថុ និងបំណុល។ ប្រតិបត្តិការហិរញ្ញវត្ថុត្រូវបានធ្វើចំណាត់ថ្នាក់ដោយផ្អែកលើផ្នែកលើផ្នែក (counterpart) ដែលបានជំពាក់ (ទាំងក្នុង និងក្រៅប្រទេស) ទាំងក្នុងទ្រព្យសកម្ម និងបំណុល។

២.១០. បន្ថែមលើចំណាត់ថ្នាក់ខាងលើ ប្រតិបត្តិការទ្រព្យសកម្មហិរញ្ញវត្ថុ និងបំណុលក៏ត្រូវបានធ្វើចំណាត់ថ្នាក់ដោយផ្អែកលើប្រភេទឧបករណ៍ហិរញ្ញវត្ថុដែលមានដូចជា៖ រូបិយវត្ថុ មាស និងអេសឌីអា, រូបិយប័ណ្ណ និងប្រាក់បញ្ញើ, មូលបត្របំណុល, កម្ចី, ដើមទុន និងមូលនិធិភាគហ៊ុន, ធានារ៉ាប់រង សោធន និងកញ្ចប់ធានារ៉ាប់រង, ដើរវេទិកាហិរញ្ញវត្ថុ និងភាគហ៊ុនបុគ្គលិក, គណនីត្រូវទទួល/ត្រូវសងផ្សេងៗ។ មិនត្រឹមតែប៉ុណ្ណោះប្រតិបត្តិការទ្រព្យសកម្មហិរញ្ញវត្ថុ និងបំណុលក៏ត្រូវបានធ្វើចំណាត់ថ្នាក់ដោយផ្អែកលើវិស័យដែលជាដៃគូបដិភាគនៃឧបករណ៍ហិរញ្ញវត្ថុដូចជា៖ សាជីវកម្មហិរញ្ញវត្ថុ, សាជីវកម្មមិនមែនហិរញ្ញវត្ថុ, គេហកិច្ច (household) និងស្ថាប័នមិនស្វែងរកប្រាក់ចំណេញ។

២.១១. មធ្យោបាយម្យ៉ាងទៀតនៃការធ្វើចំណាត់ថ្នាក់ប្រតិបត្តិការទ្រព្យសកម្មហិរញ្ញវត្ថុ និងបំណុល គឺដោយផ្អែកលើការកើនឡើងថ្មី ឬក៏ការជម្រុះចេញ ដែលបម្រើឱ្យគោលដៅនយោបាយ ឬក៏ផ្អែកលើការគ្រប់គ្រងសន្តិសុខភាព។ ភាពខុសគ្នានេះនៅត្រង់ថាវាមិនត្រូវបានរាប់បញ្ចូលក្នុងតារាងស្ថិតិប្រតិបត្តិការហិរញ្ញវត្ថុរដ្ឋាភិបាលទេ តែវាត្រូវប្រើសម្រាប់កំណត់តុល្យភាពសារពើពន្ធ។

២.១២. គោលនយោបាយសាធារណៈដែលទាក់ទងទៅនឹងទ្រព្យសកម្មហិរញ្ញវត្ថុ ឬបំណុលអាចត្រូវបានលើកមកពិភាក្សាក្នុងហេតុផលផ្សេងៗ ដូចជាការជំរុញឧស្សាហកម្មថ្មី, ជួយសង្គ្រោះសាជីវកម្មសាធារណៈ, ឬក៏ជួយអាជីវកម្មណាមួយដើម្បីឱ្យមានភាពសម្បូរបែបក្នុងសេដ្ឋកិច្ច។ ប្រតិបត្តិការទាំងនេះអាចមានទម្រង់ផ្សេងៗគ្នាដូចជា៖ កម្ចី, មូលបត្រដើមទុន ឬមូលបត្របំណុលជាដើម។ ជាមួយគ្នានេះដែរ ប្រតិបត្តិការខាងលើក៏អាចមានផងដែរក្នុងទម្រង់ជាសម្បទាន។

២.១៣. ប្រតិបត្តិការទ្រព្យសកម្មហិរញ្ញវត្ថុផ្សេងៗទៀត គឺត្រូវបានសន្មតថាជាការគ្រប់គ្រងសន្តិសុខភាពឬក៏គោលបំណងផ្សេង ដែលនេះបង្ហាញថាទ្រព្យសកម្មហិរញ្ញវត្ថុត្រូវបានគ្រប់គ្រងដោយបានទាញយកផលប្រយោជន៍ស្របតាមអត្រាទីផ្សារ ព្រមទាំងធានាបាននូវមូលនិធិគ្រប់គ្រាន់សម្រាប់ប្រតិបត្តិការប្រចាំថ្ងៃ ឬគ្រប់គ្រាន់ជាមួយតម្រូវការសង្គមនៅពេលខាងមុខដូចជាមូលនិធិពិសេសរបស់រដ្ឋាភិបាលជាដើម។

៣. ភាពខុសគ្នារវាងស្ថិតិ GFSM1986 (ឬស្ថិតិ TOFE) និងស្ថិតិ GFSM2014

៣.១. នៅអំឡុងដើមឆ្នាំ១៩៧០ វិធីសាស្ត្រចងក្រងស្ថិតិអនុលោមតាមស្តង់ដារអន្តរជាតិបានវិវត្តជាបន្តបន្ទាប់ ដោយមានសេចក្តីព្រាងលើសៀវភៅណែនាំស្ថិតិហិរញ្ញវត្ថុរដ្ឋាភិបាលជាបន្ទាត់នៃកិច្ចចាប់ផ្តើម។ ជាលទ្ធផល សៀវភៅណែនាំ GFM1986 ត្រូវបានបោះពុម្ពផ្សាយ ក្នុងគោលដៅផ្តល់គោលការណ៍ណែនាំផ្សេងៗ សម្រាប់គាំទ្រដល់ដំណើរការចងក្រងស្ថិតិនេះ ប៉ុន្តែពុំទាន់មានលទ្ធភាពអាចបំពេញនូវតម្រូវការនៃការប្រើប្រាស់ឱ្យបានពេញលេញឡើយ រីឯសូចនាករក្នុងក្របខណ្ឌស្ថិតិនេះ ក៏ពុំទាន់ស្របជាមួយក្របខណ្ឌនៃប្រព័ន្ធស្ថិតិម៉ាក្រូសេដ្ឋកិច្ចផ្សេងទៀតទេ។ ដោយមើលឃើញពីសារៈសំខាន់នៃការប្រើប្រាស់ស្ថិតិសម្រាប់គាំទ្រដល់ការវិភាគគោលនយោបាយសារពើពន្ធ សៀវភៅណែនាំ GFM2001 ត្រូវបានបោះផ្សាយ ក្នុងគោលដៅកែលម្អលើសៀវភៅណែនាំចាស់ (GFSM1986), ពង្រឹងភាពបន្លឺគ្នារវាងក្របខណ្ឌនៃប្រព័ន្ធស្ថិតិម៉ាក្រូសេដ្ឋកិច្ច, និងកែលម្អក្របខណ្ឌ និងរចនាសម្ព័ន្ធស្ថិតិក្នុងគោលដៅផ្តល់នូវសូចនាករដែលអាចគាំទ្រដល់ការវិភាគគោលនយោបាយសារពើពន្ធបាន។

៣.២. សៀវភៅណែនាំ GFSM2014 គឺជាសៀវភៅណែនាំចុងក្រោយគេបង្អស់របស់ប្រព័ន្ធស្ថិតិហិរញ្ញវត្ថុរដ្ឋាភិបាល ដែលក្នុងនោះបានបញ្ចូលបន្ថែមនូវគោលការណ៍ណែនាំថ្មីៗដែលមានការទទួលស្គាល់ជាអន្តរជាតិសម្រាប់ការចងក្រងស្ថិតិសារពើពន្ធ។ ប្រព័ន្ធស្ថិតិ GFSM2014 ថ្មីនេះ មានភាពស៊ីសង្វាក់គ្នាជាមួយនឹងក្របខណ្ឌនៃស្ថិតិដទៃទៀតក្នុងប្រព័ន្ធស្ថិតិម៉ាក្រូសេដ្ឋកិច្ច រួមមាន ប្រព័ន្ធគណនេយ្យជាតិឆ្នាំ២០០៨ (SNA2008), ស្ថិតិជញ្ជីងទូទាត់ បោះពុម្ពលើកទី៦ (BPM6), និងស្ថិតិវិបិយវត្ថុនិងហិរញ្ញវត្ថុឆ្នាំ២០១៦ (MFSM)។

៣.៣. ស្របតាមការប្រែប្រួលជាសកលនៃការអភិវឌ្ឍន៍សេដ្ឋកិច្ច និងភាពស្មុគស្មាញនៃសកលភាវូបនីយកម្ម ការរៀបចំគោលនយោបាយសេដ្ឋកិច្ច តម្រូវឱ្យមានការរៀបចំស្ថិតិមួយដែលអាចឆ្លើយតបការវិភាគ ពោលគឺស្ថិតិដែលមានន័យសេដ្ឋកិច្ចគ្រប់គ្រាន់ ស្របតាមឧត្តមានុវត្តជាអន្តរជាតិ និងអាចប្រៀបធៀបជាសកលបាន។ ក្នុងន័យនេះ ប្រព័ន្ធស្ថិតិ GFSM2014 ត្រូវបានកែលម្អក្នុងគោលបំណងពង្រឹងគុណភាពកិច្ចបញ្ជាក់ប្រតិបត្តិការនានា និងការធ្វើចំណាត់ថ្នាក់ស្ថិតិឱ្យបានត្រឹមត្រូវ ជាពិសេសគ្នះបញ្ចាំងពីសកម្មភាពសេដ្ឋកិច្ចជាក់ស្តែង តាមរយៈការបន្ស៊ីស្តង់ដារគណនេយ្យសាធារណៈ (IPSAS) ជាមួយនឹងប្រព័ន្ធស្ថិតិ និងបង្កើនភាពស៊ីសង្វាក់គ្នារវាងរបាយការណ៍ស្ថិតិ (statistical reporting) និងរបាយការណ៍ហិរញ្ញវត្ថុ (financial reporting)។

៣.៤. ដូចបានរៀបរាប់ក្នុងចំណុច ២.៧ ខាងលើ, ចំណូល គឺជាប្រតិបត្តិការ (transaction) ដែលធ្វើឱ្យតម្លៃសុទ្ធនៃទ្រព្យកើនឡើង។ ជាក់ស្តែង ផ្អែកតាមសៀវភៅណែនាំ GFSM2014 ប្រតិបត្តិការចំណូល គឺជាប្រតិបត្តិការដែលធ្វើឱ្យទ្រព្យសកម្មកើនឡើង ឬបំណុលថយចុះ ពោលគឺធ្វើឱ្យទ្រព្យសុទ្ធ (net worth) កើនឡើង។ ទន្ទឹមនេះ ចំណាយ គឺជាប្រតិបត្តិការ (transaction) ដែលធ្វើឱ្យតម្លៃសុទ្ធនៃទ្រព្យថយចុះ។ ក្នុងប្រព័ន្ធស្ថិតិ GFSM2014 ចំណាយសរុប (expenditure) ស្មើនឹងចំណាយ (លេខកូដ ២) បូកជាមួយនឹងទ្រព្យសកម្មមិនមែនហិរញ្ញវត្ថុ (លេខកូដ ៣១) ដែលប្រតិបត្តិការចំណាយនេះទៀតសោត ធ្វើឱ្យទ្រព្យសកម្មថយចុះ ឬបំណុលកើនឡើង ពោលគឺធ្វើឱ្យទ្រព្យសុទ្ធ (net worth) ថយចុះ។

៣.៥. ក្នុងប្រព័ន្ធស្ថិតិ GFSM2014 ការធ្វើចំណាត់ថ្នាក់ស្ថិតិ គឺកើតមានចំពោះតែប្រតិបត្តិការដែលមានសកម្មភាព ឬឥទ្ធិពលក្នុងការបង្កើន ឬបន្ថយទ្រព្យសុទ្ធរបស់រាជរដ្ឋាភិបាល, ឬមានលក្ខណៈអាចបង្កើតឱ្យមានសកម្មភាព ឬតម្លៃសេដ្ឋកិច្ចបាន, ប៉ុន្តែក្នុងប្រព័ន្ធស្ថិតិ GFSM1986 វិញ រាល់ប្រតិបត្តិការទាំងអស់ដែលបង្កឱ្យបង្កើន ឬបន្ថយសាច់ប្រាក់ ត្រូវបានចាត់ថ្នាក់ជាចំណូល និងចំណាយ ទោះជាមិនបង្កឱ្យមានសកម្មភាពសេដ្ឋកិច្ចក៏ដោយ។ ជាឧទាហរណ៍ជាក់ស្តែង ប្រតិបត្តិការដូចជា **ចំណូលមូលធន, ចំណូលពីការបង្វិលសងវិញនូវពន្ធ និងអាករផ្សេងៗ, ចំណូលពីផលនៃឯកជនភាវូបនីយកម្មសហគ្រាសសាធារណៈ, អំណោយទ្រទ្រង់ថវិកា, និងអំណោយ ជាដើម**, មានការធ្វើចំណាត់ថ្នាក់ផ្សេងពីគ្នាក្នុងប្រព័ន្ធទាំងពីរ។

៣.៦. **ចំណូលមូលធន** គឺជាប្រតិបត្តិការចំណូលដែលរាជរដ្ឋាភិបាលទទួលបានមកពីកម្ចី។ ក្នុងប្រព័ន្ធស្ថិតិ GFSM1986 ប្រតិបត្តិការនេះត្រូវបានកត់ត្រាជាចំណូលនៅពេលរាជរដ្ឋាភិបាលទទួលបានកម្ចី បន្ទាប់មក ត្រូវបានកត់ត្រាជាចំណាយនៅពេលរាជរដ្ឋាភិបាលសងបំណុលនោះ។ ដោយឡែក ក្នុងប្រព័ន្ធស្ថិតិ GFSM2014 វិញ ប្រតិបត្តិការនេះមិនត្រូវបានចាត់ថ្នាក់ជាប្រតិបត្តិការចំណូលឬចំណាយឡើយ ប៉ុន្តែត្រូវគណនាក្នុងប្រតិបត្តិការសុទ្ធ (net) ស្មើនឹង **ប្រាក់ដើមដកប្រាក់សង** ចកត់ត្រាក្នុងបំណុលសុទ្ធ (net incurrence of liabilities) វិញ។

៣.៧. **ចំណូលពីការបង្វិលសងវិញនូវពន្ធ និងអាករផ្សេងៗ** គឺជាប្រតិបត្តិការទទួលបានពីការបង់ពន្ធលើសបរិមាណដែលអ្នកជាប់ពន្ធត្រូវបង់។ ក្នុងប្រព័ន្ធស្ថិតិ GFSM1986 ប្រតិបត្តិការនេះ ត្រូវបានកត់ត្រាជាចំណូលពន្ធ បន្ទាប់មក កត់ត្រាជាចំណាយពន្ធនៅពេលបង្វិលសងបរិមាណដែលលើសនោះទៅអ្នកជាប់ពន្ធវិញ។ ដោយឡែក ក្នុងប្រព័ន្ធស្ថិតិ GFSM2014 ប្រតិបត្តិការនេះមិនបានចាត់ថ្នាក់ជាចំណូលឬចំណាយឡើយ ពោលគឺធ្វើចំណាត់ថ្នាក់គណនាចំណូលពន្ធសុទ្ធ (netting the refund) ។

៣.៨. **ចំណូលពីផលនៃឯកជនភាវូបនីយកម្មសហគ្រាសសាធារណៈ** សំដៅដល់រាល់ប្រតិបត្តិការទទួលបានពីការលក់ ឬរំលោះចោលនូវទ្រព្យសកម្មមិនមែនហិរញ្ញវត្ថុរបស់អង្គភាព ឬស្ថាប័ន។ ក្នុងន័យនេះ ប្រព័ន្ធស្ថិតិ GFSM1986 ទទួលស្គាល់ប្រតិបត្តិការនេះជាចំណូល ស្របពេល ប្រព័ន្ធស្ថិតិ GFSM2014 ទទួលស្គាល់ប្រតិបត្តិការនេះជាទ្រព្យសកម្មមិនមែនហិរញ្ញវត្ថុ។

៣.៩. **អំណោយទ្រទ្រង់ថវិកា និងអំណោយ** ជាជំនួយថវិកាទទួលបានពីជំនួយទ្វេភាគី និងពហុភាគីសម្រាប់ប្រើប្រាស់លើចំណាយវិនិយោគ។ ក្នុងន័យនេះ ប្រព័ន្ធស្ថិតិ GFSM1986 ចាត់ថ្នាក់ប្រតិបត្តិការនេះ ជាហិរញ្ញប្បទានបរទេស ខណៈពេលប្រព័ន្ធស្ថិតិ GFSM2014 ចាត់ថ្នាក់ប្រតិបត្តិការនេះ ជាចំណូលឧបត្ថម្ភពីរដ្ឋាភិបាលបរទេស និងចំណូលឧបត្ថម្ភពីអង្គការអន្តរជាតិ។

៤. ការប្រើប្រាស់ស្ថិតិហិរញ្ញវត្ថុរដ្ឋាភិបាលសម្រាប់ការវិភាគសារពើពន្ធ

៤.១. ប្រព័ន្ធស្ថិតិ GFSM2014 ចូលរួមចំណែកក្នុងការពង្រឹងប្រព័ន្ធគ្រប់គ្រងហិរញ្ញវត្ថុសាធារណៈ តាមរយៈការផ្តល់នូវព័ត៌មានហិរញ្ញវត្ថុសាធារណៈ (ការប្រមូលចំណូល, ការបែងចែកចំណាយ, ការវិនិយោគ, ការគ្រប់គ្រងនិងប្រើប្រាស់ទ្រព្យសកម្មហិរញ្ញវត្ថុ និងបំណុល) ក្នុងទម្រង់

ស្ថិតិអនុលោមតាមនិយាមអន្តរជាតិ សម្រាប់គាំទ្រដល់ការពិនិត្យ តាមដាន និងវាយតម្លៃប្រសិទ្ធភាពនៃការគ្រប់គ្រងហិរញ្ញវត្ថុសាធារណៈ និងនិរន្តរភាពសារពើពន្ធរយៈពេលវែង។

៤.២. គោលនយោបាយសារពើពន្ធរបស់ប្រទេសមួយ ពុំមាននិរន្តរភាពនោះទេ ប្រសិនបើវាធ្វើឱ្យតម្លៃសុទ្ធរបស់រាជរដ្ឋាភិបាលថយចុះខ្លាំង។ ដូច្នេះ ការរក្សាតម្លៃសុទ្ធរបស់រដ្ឋាភិបាល បានក្លាយជាមូលដ្ឋានសំខាន់ក្នុងវិធីសាស្ត្រធ្វើចំណាត់ថ្នាក់ស្ថិតិលើប្រតិបត្តិការនីមួយៗ ឱ្យសមស្របតាមតថភាពសេដ្ឋកិច្ចជាក់ស្តែង។ ក្នុងន័យនេះ ប្រព័ន្ធស្ថិតិ GFS ទទួលស្គាល់តែប្រតិបត្តិការចំណូល និង/ឬចំណាយណា ដែលមានលទ្ធភាពអាចបង្កើន ឬបន្ថយតម្លៃសុទ្ធស្របតាមសកម្មភាពសេដ្ឋកិច្ចកើតមាន។ ទន្ទឹមនេះ ប្រតិបត្តិការផ្សេងទៀតដូចជា ការវិនិយោគសុទ្ធ (ការទិញដកការលក់) នៃទ្រព្យសកម្ម, បំណុលសុទ្ធ (បំណុលដកសំណង) - ល-, គឺជាប្រតិបត្តិការដែលមិនប៉ះពាល់ដល់តម្លៃសុទ្ធឡើយ ពោលគឺធ្វើឱ្យមានបម្រែបម្រួលទ្រព្យសកម្ម និងបំណុលរបស់រាជរដ្ឋាភិបាលតែប៉ុណ្ណោះ។

៤.៣. ប្រព័ន្ធថវិកា និងស្តង់ដារគណនេយ្យរបស់រាជរដ្ឋាភិបាល គឺអនុលោមស្របតាមក្របខណ្ឌ និងគោលការណ៍របស់ប្រទេសនីមួយៗ ដែលពុំមានសង្គតិភាពជាមួយនឹងប្រព័ន្ធស្ថិតិម៉ាក្រូសេដ្ឋកិច្ចឡើយ ពោលគឺមានទម្រង់បែបបទរាយការណ៍ផ្សេងៗគ្នា។ ក្នុងន័យនេះ ប្រព័ន្ធស្ថិតិ GFSM2014 ដើរតួជាស្ថានធម្មងរវាងស្តង់ដារជាតិ (national standard) ជាមួយនឹងស្តង់ដារដែលអាចប្រៀបធៀបបានជាអន្តរជាតិ (internationally comparable framework)។

៤.៤. ប្រព័ន្ធស្ថិតិ GFS អាចផ្តល់នូវសូចនាករសារពើពន្ធ (fiscal indicators) មួយចំនួន រួមមានទាំងប្រតិបត្តិការរំហូរ, រំហូរសេដ្ឋកិច្ចផ្សេងៗ, ទិន្នន័យសន្និធិ, -ល- ដែលអាចគាំទ្រដល់ការតាមដាន, វាយតម្លៃ, វិភាគ និងរៀបចំគោលនយោបាយសារពើពន្ធ។ សូចនាករសារពើពន្ធមួយចំនួន ដូចជា (១). សមតុល្យសារពើពន្ធ (fiscal balances), (២). សូចនាករសារពើពន្ធម៉ាក្រូសេដ្ឋកិច្ចផ្សេងទៀត (other macroeconomic fiscal indicators), (៣). សូចនាករហិរញ្ញប្បទាន (financing indicators), និង (៤). សូចនាករទ្រព្យសម្បត្តិនិងបំណុល (wealth and debt indicators) អាចទាញយកដោយផ្ទាល់ពីប្រព័ន្ធស្ថិតិ GFS ប៉ុន្តែសូចនាករផ្សេងទៀត ទាមទារឱ្យមានការគណនាបន្ថែមជាមួយនឹងទិន្នន័យនៃប្រព័ន្ធម៉ាក្រូសេដ្ឋកិច្ចផ្សេងទៀត។

៨. កំណត់សម្គាល់ស្ថិតិ

តារាងស្ថិតិឆ្នាំ ២០២៣

វិធីសាស្ត្រស្ថិតិ : ផ្អែកលើសៀវភៅណែនាំស្ថិតិហិរញ្ញវត្ថុរដ្ឋាភិបាលឆ្នាំ ២០១៤ (GFSM2014)

ឯកតា : គិតជាលានរៀល

វិសាលភាពស្ថាប័ន : ផ្អែកលើកម្រិតរដ្ឋបាលរួមមាន៖

កម្រិតទី១÷	រដ្ឋបាលថ្នាក់ជាតិមិនរួមបញ្ចូលគ្រឹះស្ថានសាធារណៈរដ្ឋបាល	បានផ្សព្វផ្សាយ និងធ្វើបច្ចុប្បន្នភាពនៅថ្ងៃទី១៥ ខែមករា ឆ្នាំ២០២៤
កម្រិតទី២÷	រដ្ឋបាលថ្នាក់ជាតិ	ទិន្នន័យបានរៀបចំ និងអាចផ្តល់ជូនតាមការស្នើសុំ
កម្រិតទី៣÷	រដ្ឋបាលថ្នាក់ក្រោមជាតិទាំង ៣ កម្រិត	បានផ្សព្វផ្សាយ និងធ្វើបច្ចុប្បន្នភាពនៅថ្ងៃទី១៥ ខែមករា ឆ្នាំ២០២៤
កម្រិតទី៤÷	រដ្ឋាភិបាលទាំងមូល (កម្រិតទី១ + កម្រិតទី៣)	បានផ្សព្វផ្សាយ និងធ្វើបច្ចុប្បន្នភាពនៅថ្ងៃទី១៥ ខែមករា ឆ្នាំ២០២៤
កម្រិតទី៥÷	រដ្ឋាភិបាលទាំងមូល (កម្រិតទី២ + កម្រិតទី៣)	ទិន្នន័យបានរៀបចំ និងអាចផ្តល់ជូនតាមការស្នើសុំ
កម្រិតទី៦÷	កម្រិតទី៥ + វិស័យសាធារណៈមិនមែនហិរញ្ញវត្ថុ	ទិន្នន័យពុំទាន់រៀបចំ
កម្រិតទី៧÷	កម្រិតទី៦ + វិស័យសាធារណៈមិនមែនហិរញ្ញវត្ថុ	ទិន្នន័យពុំទាន់រៀបចំ

រៀបចំដោយ៖ ក្រុមការងារនាយកដ្ឋានស្ថិតិ និងវិភាគសេដ្ឋកិច្ច នៃអគ្គនាយកដ្ឋានគោលនយោបាយ