

របាយការណ៍

# និស្សាគារសេដ្ឋកិច្ច-សង្គម

ប្រចាំខែ តុលា ឆ្នាំ ២០២៣

Socio-Economic Trends Report

October 2023

រៀបចំដោយ

នាយកដ្ឋានស្ថិតិ និងវិភាគសេដ្ឋកិច្ច

អគ្គនាយកដ្ឋានគោលនយោបាយ

ក្រសួងសេដ្ឋកិច្ចនិងហិរញ្ញវត្ថុ

# មាតិកា

|  | ទំព័រ     |
|--|-----------|
| <b>ខ្លឹមសារសង្ខេប /Executive summary</b>                       | <b>១</b>  |
| <b>១. និន្នាការសេដ្ឋកិច្ចកម្ពុជា /Cambodia economic trends</b> | <b>៥</b>  |
| ១.១. សន្ទស្សន៍ថ្លៃទំនិញប្រើប្រាស់ /Consumer price index        | ៥         |
| ១.២. វិស័យពាណិជ្ជកម្ម /Trade                                   | ៦         |
| ១.៣. វិស័យវិនិយោគឯកជន /Private investment                      | ១០        |
| ១.៤. វិស័យទេសចរណ៍ /Tourism                                     | ១១        |
| ១.៥. វិស័យសំណង់ /Construction                                  | ១២        |
| <b>២. និន្នាការថ្លៃទំនិញសំខាន់ៗ /Commodity prices</b>          | <b>១៣</b> |
| ២.១. ថ្លៃប្រេង (Crude oil price: Brent, WTI, Dubai)            | ១៣        |
| ២.២. ថ្លៃអង្ករ (Rice price: 5%, 25%, 100% broken)              | ១៥        |
| <b>៣. ឧបសម្ព័ន្ធ</b>   | <b>១៧</b> |

តាមរយៈការតាមដានស្ថានភាពសេដ្ឋកិច្ច-សង្គមសំខាន់ៗ ក្នុងខែតុលា ឆ្នាំ២០២៣ នេះ មាននិន្នាការដូចខាងក្រោម៖

**១. សន្ទស្សន៍ថ្លៃទំនិញប្រើប្រាស់ និងសេវាកម្មនៅរាជធានីភ្នំពេញក្នុងខែតុលា ឆ្នាំ២០២៣ មានការកើនឡើង ៣,៩% ធៀបនឹងខែតុលា ឆ្នាំ២០២២ (YoY)។** កំណើននេះចូលរួមចំណែកដោយ ការកើនឡើងនៃក្រុមសន្ទស្សន៍ថ្លៃសំខាន់ៗមួយចំនួនរួមមាន៖ សន្ទស្សន៍ថ្លៃភោជនីយដ្ឋាន កើនឡើង ៥,០%, សន្ទស្សន៍ថ្លៃអាហារនិងភេសជ្ជៈមិនមែនជាតិស្រវឹង កើនឡើង ៤,៥%, សន្ទស្សន៍ថ្លៃការកំសាន្តនិងវប្បធម៌ កើនឡើង ៤,៥%, សន្ទស្សន៍ថ្លៃភេសជ្ជៈមានជាតិស្រវឹងនិងថ្នាំជក់ កើនឡើង ៣,៩%, និងក្រុមដឹកជញ្ជូន កើនឡើង ២,៣% ។

**២. ទំហំពាណិជ្ជកម្មសរុបដកមាសក្នុងខែតុលា ឆ្នាំ២០២៣ មានទំហំក្នុងជាងខែមុន ប៉ុន្តែនៅតែរក្សាបានកំណើនល្អជាងកាលពីខែតុលា ឆ្នាំ២០២២។** ទំហំពាណិជ្ជកម្មក្នុងខែតុលា ឆ្នាំ២០២៣ សម្រេចបានទំហំ ៣ ៥០៤ លានដុល្លារ ធ្លាក់ចុះ ៨,៦% ធៀបនឹងខែមុន (ការនាំចេញធ្លាក់ចុះ ១២,៥% និងនាំចូលធ្លាក់ចុះ ៥,០%), ខណៈដែលធៀបនឹងខែតុលា ឆ្នាំ២០២២ មានកំណើនត្រឹម ១,០% ក៏ដោយសារ ការនាំចេញបានកើនឡើង ១១,៦% និងការនាំចូលបានធ្លាក់ចុះវិញក្នុងរង្វង់ ១,៦% ធៀបនឹងខែតុលា ឆ្នាំមុន។ ក្នុងរយៈពេល ១០ខែ ដើមឆ្នាំ២០២៣ ទំហំពាណិជ្ជកម្មសម្រេចបាន ៣៨ ៦៦៧ លានដុល្លារ ធ្លាក់ចុះ ៣,១% ធៀបនឹងរយៈពេលដូចគ្នាឆ្នាំ២០២២ ក្នុងនោះ ការនាំចេញបានកើនឡើងបន្តិចក្នុងរង្វង់ ០,២% និងការនាំចូលថយចុះ ៦,០% ។ ជាមួយ តុល្យភាពពាណិជ្ជកម្មក្នុងរយៈពេល ១០ខែ ដើមឆ្នាំ២០២៣ នេះ មានឱនភាពត្រឹម ៦៥៤ លានដុល្លារ (ធ្លាក់ចុះ ៨៦,៥% ធៀបនឹងឱនភាព ១០ខែ ដើមឆ្នាំ២០២២)។

**៣. នៅក្នុងខែតុលា ចំនួនទេសចរណ៍ចាប់ផ្តើមមានសញ្ញាណប្រសើរ ដោយកម្ពុជាទទួលភ្ញៀវទេសចរអន្តរជាតិចំនួន ៤៨០ ៣៣០ នាក់ កើនឡើង ១៣% ធៀបនឹងខែមុន ដែលជាបរិមាណខ្ពស់បំផុតក្នុងកំឡុងពេល ៤៥ ខែចុងក្រោយ។** ជាមួយគ្នានេះ ចំនួនភ្ញៀវទេសចរជាតិមានចំនួន ១ ១៤៣ ១៣១ នាក់ កើនឡើង ៧៦% ធៀបនឹងខែមុន។ ក្នុងរយៈពេល ១០ខែ ដើមឆ្នាំ២០២៣ ស្ថានភាពទេសចរណ៍ បានបន្តរក្សាកំណើនល្អប្រសើរ ដោយភ្ញៀវទេសចរអន្តរជាតិសរុបមានចំនួន ៤,៤ លាននាក់ និងភ្ញៀវទេសចរជាតិសរុបមានចំនួន ១២,២ លាននាក់, កើនឡើង ១៨០% និង ៣០% រៀងគ្នាធៀបនឹងរយៈពេលដូចគ្នាឆ្នាំ២០២២។

**៤. ចំនួនគម្រោងសំណង់ក្នុងខែតុលា ឆ្នាំ២០២៣ បានកើនឡើងវិញ ប៉ុន្តែទំហំសាងសង់បានថយចុះធៀបនឹងខែមុន។** ក្នុងរយៈពេល ១០ខែ ដើមឆ្នាំ២០២៣ ចំនួនគម្រោង មានចំនួន ២ ៩២៤ គម្រោង ថយចុះ ១៤% ខណៈដែលផ្ទៃក្រឡាសាងសង់ មាន ១២,៣៤ លានម៉ែត្រការ៉េ កើនឡើង ១២៥% ធៀបនឹងរយៈពេលដូចគ្នាឆ្នាំ២០២២។

៥. ចំនួនគម្រោងវិនិយោគដែលទទួលបានការអនុញ្ញាតដោយក្រុមប្រឹក្សាអភិវឌ្ឍន៍កម្ពុជា ក្នុងខែតុលា ឆ្នាំ ២០២៣ កើនឡើងវិញ ខណៈដែលទុនវិនិយោគ បានថយចុះ។ ក្នុងខែតុលា ឆ្នាំ២០២៣ ក្រុមប្រឹក្សាអភិវឌ្ឍន៍កម្ពុជា បានអនុម័តគម្រោងវិនិយោគ ៣៦ គម្រោង (កើនឡើង ៩ គម្រោង ធៀបនឹងខែមុន) ដែលក្នុងនោះ គម្រោងក្នុងតំបន់ សេដ្ឋកិច្ចពិសេសមានចំនួន ៨ គម្រោង និងក្រៅតំបន់សេដ្ឋកិច្ចពិសេសមានគម្រោងថ្មីចំនួន ២៨ គម្រោង (២៤ ជា គម្រោងថ្មី និង ៤ ជាគម្រោងពង្រីកចង្វាក់ផលិតកម្ម)។ ការវិនិយោគនេះ ប្រើប្រាស់ទុនសរុបប្រមាណ ២៥៣,៧ លានដុល្លារ ថយចុះ ៨៤% ធៀបនឹងខែមុន។ ក្នុងរយៈពេល ១០ខែ ដើមឆ្នាំ២០២៣ គម្រោងវិនិយោគសរុបមាន ចំនួន ២២៧ គម្រោង ដែលបានប្រើប្រាស់ទុនសរុបប្រមាណ ៤ ០១៧ លានដុល្លារ។

៦. និន្នាការថ្លៃទំនិញសំខាន់ៗក្នុងខែតុលា ឆ្នាំ២០២៣ លើទីផ្សារកម្ពុជា រួមមាន អង្ករ និងប្រេងឥន្ធនៈ បានថយ ចុះវិញបន្តិច បន្ទាប់ពីបានកើនឡើងខ្ពស់អស់រយៈពេលពីរខែមក, ក្នុងនោះ អង្ករជាមធ្យម ថ្លៃ ៣ ២៤៦ រៀល/គ.ក្រ ថយ ចុះ ៧,៣% ធៀបនឹងខែមុន ខណៈដែលប្រេងឥន្ធនៈ (ប្រេងសាំងធម្មតា និងប្រេងម៉ាស៊ូត) ថ្លៃ ៤ ៥៥៨ រៀល/លីត្រ ថយចុះ ៣,៤%។ ជាលទ្ធផល ក្នុងរយៈពេល ១០ខែ ដើមឆ្នាំ២០២៣ នៅទីផ្សារកម្ពុជា, ថ្លៃប្រេងឥន្ធនៈ ថយចុះ ១៣,៦% ខណៈដែលថ្លៃអង្ករជាមធ្យមកើនឡើង ៦,៧% ធៀបនឹងរយៈពេលដូចគ្នា ឆ្នាំ២០២២។ ជាមួយគ្នានេះ, ទំនិញនៅលើទីផ្សារអន្តរជាតិមាននិន្នាការថយចុះ ក្នុងនោះថ្លៃអង្ករជាមធ្យម និងថ្លៃប្រេងឆៅជាមធ្យម ថយចុះ ២,៨% និង៣,៤% រៀងគ្នា ធៀបនឹងខែមុន, ខណៈដែលក្នុងរយៈពេល ១០ខែ ដើមឆ្នាំ២០២៣ ថ្លៃប្រេងឆៅ ថយចុះ ១៨,៨% ធៀបនឹងរយៈពេលដូចគ្នា ឆ្នាំ២០២២ តែថ្លៃអង្ករជាមធ្យម កើនឡើង ២៤,៦%។

សន្និដ្ឋាននិន្នាការសូចនាករសំខាន់ៗក្នុងខែតុលា ឆ្នាំ២០២៣ និងរយៈពេល ១០ខែ ដើមឆ្នាំ២០២៣៖ សកម្មភាពសេដ្ឋកិច្ច ក្នុងខែតុលា នេះ កំពុងមានសញ្ញាណល្អប្រសើរឡើងវិញជាបណ្តើរៗ ជាពិសេសចំនួនភ្ញៀវ ទេសចរជាតិ និងអន្តរជាតិ ដែលមានកំណើនគួរឱ្យកត់សម្គាល់ ដោយសារការចូលមកដល់នៃរដូវវិស្សមកាលរបស់ ទេសចរបរទេស (high season) គួបផ្សំនឹងកម្មវិធីបុណ្យប្រពៃណីជាតិជាបន្តបន្ទាប់មានជាអាទិ៍ បុណ្យភ្ជុំបិណ្ឌ និង កបិនទាន ជាដើម -ល-។ ទន្ទឹមនេះ ថ្លៃទំនិញសំខាន់ៗមួយចំនួនរួមមាន ប្រេងឥន្ធនៈ និងអង្ករ នៅលើទីផ្សារក្នុងស្រុក និងអន្តរជាតិ កំពុងមាននិន្នាការថយចុះ ដែលចូលរួមចំណែកជម្រុញដល់ការកើនឡើងនៃតម្រូវការប្រើប្រាស់។ ជាក់ស្តែង ក្នុងរយៈពេល ១០ខែ ដើមឆ្នាំ២០២៣ សន្ទស្សន៍ថ្លៃទំនិញនិងសេវាកម្ម មានការកើនឡើងក្នុងកម្រិតទាប ខណៈដែល ថ្លៃទំនិញមូលដ្ឋានមួយចំនួនមាននិន្នាការថយចុះ។ សកម្មភាពពាណិជ្ជកម្មបានថយចុះធៀបនឹងខែមុន ព្រោះការនាំចេញ មានទំហំតូចជាងខែមុន ខណៈដែលការនាំចូលនៅតែបន្តថយចុះ ប៉ុន្តែ ១០ខែ ដើមឆ្នាំ២០២៣ នេះ ការនាំចេញបាន បង្ហាញសញ្ញាណវិជ្ជមានសន្សឹមៗ។ ស្ថានភាពសំណង់ក្នុងខែតុលានេះ បានធ្លាក់ចុះ ព្រោះទំហំផ្ទៃក្រឡា និងទុនវិនិយោគ

មានទំហំតូចជាងខែមុន ដែលស្របគ្នានឹងការធ្លាក់ចុះនៃស្ថានភាពវិនិយោគ (តារាង ១÷ ស្ថិតិសង្ខេបសេដ្ឋកិច្ចតាមវិស័យ  
ប្រចាំខែតុលា ឆ្នាំ២០២៣)។ តាមរយៈលក្ខណៈពិតមួយចំនួនដែលសម្រេចបានសមិទ្ធផលល្អស្របនឹងការព្យាករកន្លង  
មក និន្នាការសេដ្ឋកិច្ចសង្គម នឹងមានភាពល្អប្រសើរឡើង ជាបន្តបន្ទាប់រហូតដល់បំណាច់ឆ្នាំ ដោយសារការចូលមក  
ដល់នៃរដ្ឋកាលបើកឡើងនៃសាទ, រដ្ឋកាលប្រមូលកសិផល, វិស្សមកាលរបស់ទេសចរណ៍ទេស, កម្មវិធីប្រពៃណីជាតិ  
(ពិធីបុណ្យអុំទូក, កម្មវិធីមង្គលការ, កម្មវិធីបុណ្យផ្សេងៗ, -ល-), និងការធ្វើទីផ្សារផលិតផលនានា។

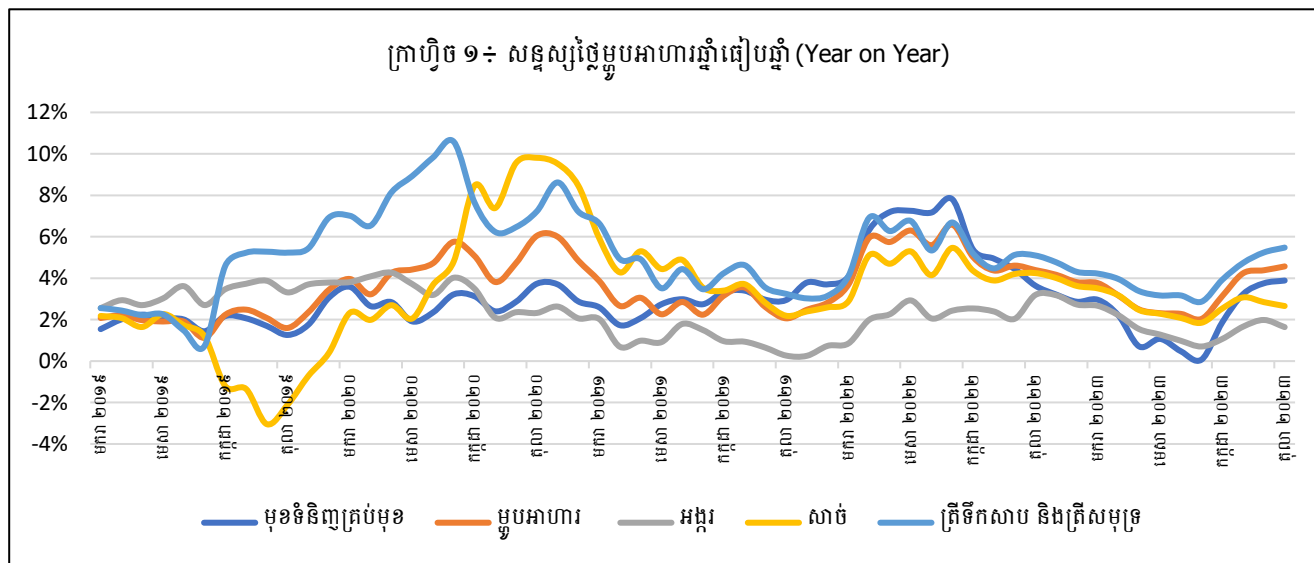
| តារាង១៖ ស្ថិតិសង្ខេបសេដ្ឋកិច្ចតាមវិស័យ ប្រចាំខែតុលា ឆ្នាំ២០២៣ |   |             |                |         |              |                  |
|---|---|-------------|----------------|---------|--------------|------------------|
|   |   | ឯកតា        | តម្លៃ          | កើន/ថយ  |              |                  |
|   |   |             |                | ខែមុន   | តុលាឆ្នាំមុន | ១០ខែ ដើមឆ្នាំមុន |
| I   | សន្ទស្សន៍ថ្លៃ និងថ្លៃទំនិញ                                |             |                |         |              |                  |
|   | -សន្ទស្សន៍ថ្លៃទំនិញប្រើប្រាស់ និងសេវាកម្មនៅរាជធានីភ្នំពេញ | សន្ទស្សន៍   | 204.95         | 0.07%   | 3.89%        | 2.01%            |
|   | -សន្ទស្សន៍ថ្លៃម្ហូបអាហារ                                  | សន្ទស្សន៍   | 259.92         | 0.43%   | 4.57%        | 3.24%            |
|   | -ថ្លៃប្រេងសាំង  | រៀល/លីត្រ   | 4,400.00       | -5.38%  | 3.53%        | -11.41%          |
|   | -ថ្លៃប្រេងថាស្លឹក   | រៀល/លីត្រ   | 4,716.67       | -1.39%  | -5.98%       | -15.59%          |
|   | -ថ្លៃអង្ករផ្កាម្លិះ                                       | រៀល/ត.ក     | 3,668.40       | -11.31% | 0.43%        | 5.15%            |
|   | -ថ្លៃអង្ករផ្កាខ្ចី  | រៀល/ត.ក     | 3,216.08       | -4.78%  | 19.73%       | 13.96%           |
|   | -ថ្លៃអង្ករនាងមិញ  | រៀល/ត.ក     | 2,853.71       | -4.65%  | 0.92%        | 1.94%            |
|   | -ថ្លៃសាច់ត្រី   | រៀល/ត.ក     | 12,262.42      | -1.79%  | 6.99%        | -0.48%           |
|   | -ថ្លៃសាច់ជ្រូក  | រៀល/ត.ក     | 21,851.15      | -1.09%  | -0.65%       | -0.79%           |
|   | -ថ្លៃប្រេងឆៅ (Brent)                                      | USD/BBL     | 91.06          | -3.13%  | -2.22%       | -19.06%          |
|   | -ថ្លៃប្រេងឆៅ (WTI)  | USD/BBL     | 85.57          | -4.48%  | -1.94%       | -19.48%          |
|   | -ថ្លៃអង្ករថៃ (ប្រភេទអង្ករបាក់ ៥%)                         | USD/MT      | 590.00         | -4.84%  | 36.89%       | 24.64%           |
|   | -ថ្លៃអង្ករបៀតណាម (ប្រភេទអង្ករបាក់ ៥%)                     | USD/MT      | 616.15         | 3.66%   | 50.62%       | 25.52%           |
| II  | ពាណិជ្ជកម្មជា   |             |                |         |              |                  |
|   | ការនាំចេញទំនិញសរុប (ដកមាស)                                | លានដុល្លារ  | 1,645.99       | -12.49% | 11.59%       | 0.21%            |
|   | -ផលិតផលវាយនភណ្ឌ   | លានដុល្លារ  | 774.14         | -18.85% | -5.28%       | -16.67%          |
|   | -ផលិតផលមិនមែនវាយនភណ្ឌ                                     | លានដុល្លារ  | 871.85         | -5.96%  | 32.55%       | 24.42%           |
|   | -ក្នុងនោះ ផលិតផលកសិកម្ម*                                  | លានដុល្លារ  | 213.14         | 13.42%  | 50.16%       | 19.77%           |
|   | ការនាំចូលសរុប (ដកមាស)                                     | លានដុល្លារ  | 1,858.30       | -4.95%  | -6.83%       | -6.01%           |
|   | -ប្រេងឥន្ធនៈ  | លានដុល្លារ  | 204.66         | -4.45%  | -11.74%      | -12.73%          |
|   | -វត្ថុធាតុដើមកាត់ដេរ                                      | លានដុល្លារ  | 364.94         | -10.85% | 15.95%       | -10.97%          |
|   | -គ្រឿងសំណង់   | លានដុល្លារ  | 142.95         | -12.12% | 6.51%        | 1.26%            |
|   | -វត្ថុធាតុដើមកសិកម្ម (ជីកសិកម្ម)                          | លានដុល្លារ  | 28.98          | -12.78% | 7.11%        | 16.87%           |
|   | -គ្រឿងហូបចុក (Food stuff)                                 | លានដុល្លារ  | 56.05          | -3.39%  | 32.91%       | 11.71%           |
| III   | ទេសចរ   |             |                |         |              |                  |
|   | -ភ្ញៀវទេសចរអន្តរជាតិ                                      | នាក់        | 480,330.0      | 13.05%  | 54.85%       | 179.65%          |
|   | -ភ្ញៀវទេសចរក្នុងស្រុក                                     | នាក់        | 1,143,131.0    | 76.16%  | 12.00%       | 30.12%           |
|   | -ភ្ញៀវទេសចរអន្តរជាតិទិញសំបុត្រពីគ្រឹះស្ថានអង្គរ           | នាក់        | 63,009.0       | 53.50%  | 79.02%       | 255.82%          |
| IV  | សាងសង់  |             |                |         |              |                  |
|   | -ចំនួនគម្រោងដែលទទួលបានការអនុញ្ញាតសាងសង់                   | គម្រោង      | 326.00         | 41.13%  | 40.52%       | -14.18%          |
|   | -ទំហំទឹកប្រាក់សាងសង់                                      | ដុល្លារ     | 149,849,662.50 | -25.93% | -35.16%      | 133.29%          |
|   | -ផ្ទៃក្រឡាសាងសង់  | ម៉ែត្រការ៉េ | 344,273.06     | -19.48% | -44.11%      | 124.97%          |
| V   | គម្រោងវិនិយោគ   |             |                |         |              |                  |
|   | -គម្រោងវិនិយោគឯកជន  | គម្រោង      | 36.00          | 33.33%  | 227.27%      | 40.99%           |
|   | -កម្លាំងពលកម្មថ្មី  | នាក់        | 33,916         | 5.83%   | 169.56%      | 110.76%          |
|   | -ទុនវិនិយោគសរុប   | លានដុល្លារ  | 253.67         | -84.38% | 318.97%      | 14.17%           |
| VI  | ហិរញ្ញវត្ថុសាធារណៈ  |             |                |         |              |                  |
|   | -ចំណូលក្នុងស្រុកសរុបថ្នាក់ជាតិ                            | ពាន់លានរៀល  | 1,724          | 5.27%   | -10.40%      | -2.00%           |
|   | -ចំណាយសរុបថ្នាក់ជាតិ                                      | ពាន់លានរៀល  | 4,283          | 80.48%  | 65.99%       | 19.49%           |
| VII   | វិស័យរូបិយវត្ថុ   |             |                |         |              |                  |
|   | -ឥណទានវិស័យឯកជន   | ពាន់លានរៀល  | NA             | NA      | NA           | NA               |
|   | -ទុនប្រេងជាវរូបិយប័ណ្ណប្រទេសដុល (លានដុល្លារអាមេរិក)       | លានដុល្លារ  | 17,928.92      | -0.78%  | 4.69%        | -4.97%           |
|   | -អត្រាប្តូរប្រាក់ផ្លូវការនាចុងខែ (រៀល/ដុល្លារ)            | រៀល         | 4,135.00       | 0.32%   | -0.14%       | 0.69%            |

សម្គាល់៖ ផលិតផលកសិកម្ម រួមមាន៖ ស្រូវ, ដំឡូងមី, ពោត, សណ្តែក, ចេក, ស្វាយ, ស្វាយចន្ទី, ផលិតផលជលផល និងផលិតផលកសិកម្មដ៏ទៃទៀត  
សំណង់ រួមមាន៖ គ្រឿងបរិក្ខារសំណង់, ស៊ីម៉ង់ត៍ និងដែកថែប។

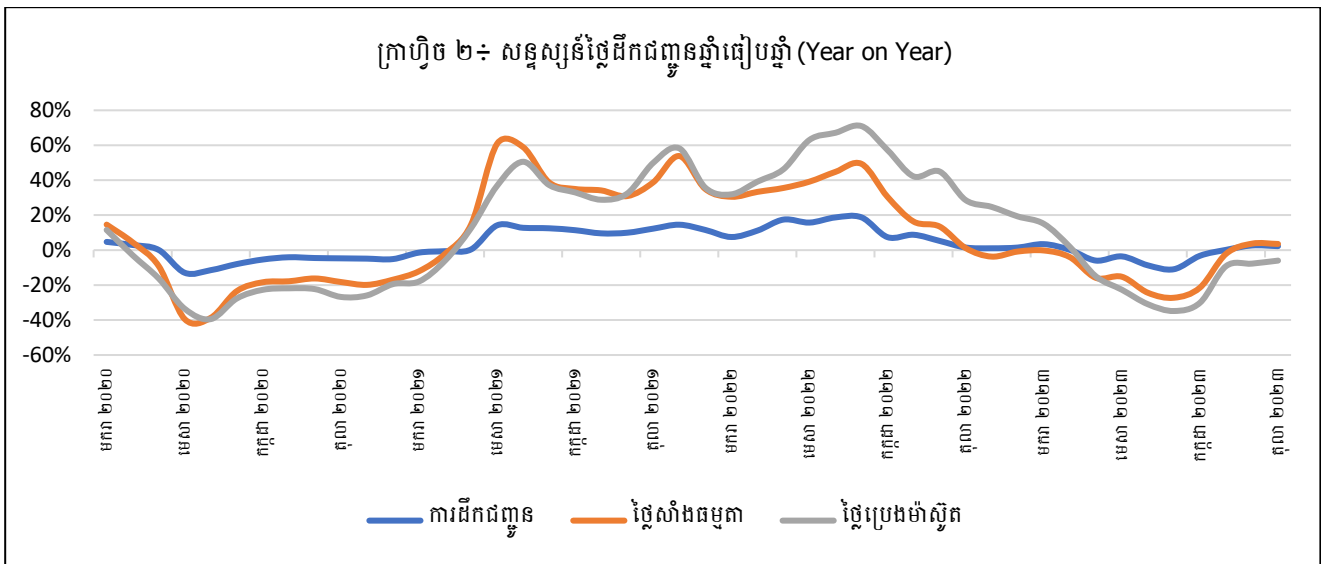
## ១. វិទ្យាសាស្ត្រសេដ្ឋកិច្ចកម្ពុជា / Cambodia economic trends

### ១.១. សន្ទស្សន៍ថ្លៃទំនិញប្រើប្រាស់ / Consumer price index

តាមរយៈទិន្នន័យផ្លូវការពីវិទ្យាសាស្ត្រជាតិស្ថិតិក្នុងខែតុលា ឆ្នាំ២០២៣, សន្ទស្សន៍ថ្លៃទំនិញប្រើប្រាស់ និងសេវាកម្មនៅរាជធានីភ្នំពេញ កើនឡើង ០,១% ធៀបនឹងខែមុន និង ៣,៩% ធៀបនឹងខែដូចគ្នាឆ្នាំមុន ដែលកំណើននេះ រួមចំណែកដោយ សន្ទស្សន៍ថ្លៃម្ហូបអាហារ (ឆ្នាំធៀបឆ្នាំ) កើនឡើង ៤,៦% ក្នុងនោះ៖ (១). សន្ទស្សន៍ថ្លៃបន្លែ កើនឡើង ៨,៣%, (២). សន្ទស្សន៍ថ្លៃផ្លែឈើ កើនឡើង ៦,២%, (៣). សន្ទស្សន៍ថ្លៃត្រីទឹកសាប និងត្រីសមុទ្រ កើនឡើង ៥,៥%, និង (៤). សន្ទស្សន៍ថ្លៃសាច់ កើនឡើង ២,៧% (សាច់ទាស្រស់ កើនឡើង ៥,២%, សាច់ជ្រូក កើនឡើង ៣,៤%, សាច់មាន់ស្រស់ កើនឡើង ២,១%, និងសាច់គោស្រស់ កើនឡើង ១,០%)។ ទន្ទឹមនេះ សន្ទស្សន៍ថ្លៃទំនិញប្រើប្រាស់ និងសេវាកម្មផ្សេងទៀត ដែលមានអត្រាកំណើនគួរឱ្យកត់សម្គាល់ រួមមាន៖ (១). សន្ទស្សន៍ថ្លៃភោជនីយដ្ឋាន កើនឡើង ៥,០%, សន្ទស្សន៍ថ្លៃការកំសាន្ត និងវប្បធម៌ កើនឡើង ៤,៥%, សន្ទស្សន៍ថ្លៃភេសជ្ជៈមានជាតិស្រវឹង និងថ្នាំជក់ កើនឡើង ៣,៩%, និងក្រុមដឹកជញ្ជូន កើនឡើង ២,៣%។ ជាមួយគ្នានេះ ក្នុងខែតុលា ឆ្នាំ២០២៣, សន្ទស្សន៍ថ្លៃក្រុមដឹកជញ្ជូន (ឆ្នាំធៀបឆ្នាំ) កើនឡើង ២,៣% ខណៈដែលថ្លៃប្រេងឥន្ធនៈ ថយចុះ ១,៦% ធៀបនឹងខែតុលា ឆ្នាំ២០២២ ក្នុងនោះ ថ្លៃប្រេងសាំងធម្មតា កើនឡើង ៣,៥% និងថ្លៃប្រេងម៉ាស៊ូត ថយចុះ ៦,០%។



ប្រភព៖ វិទ្យាសាស្ត្រជាតិស្ថិតិ



ប្រភព៖ វិទ្យាស្ថានជាតិស្ថិតិ និងក្រសួងពាណិជ្ជកម្ម

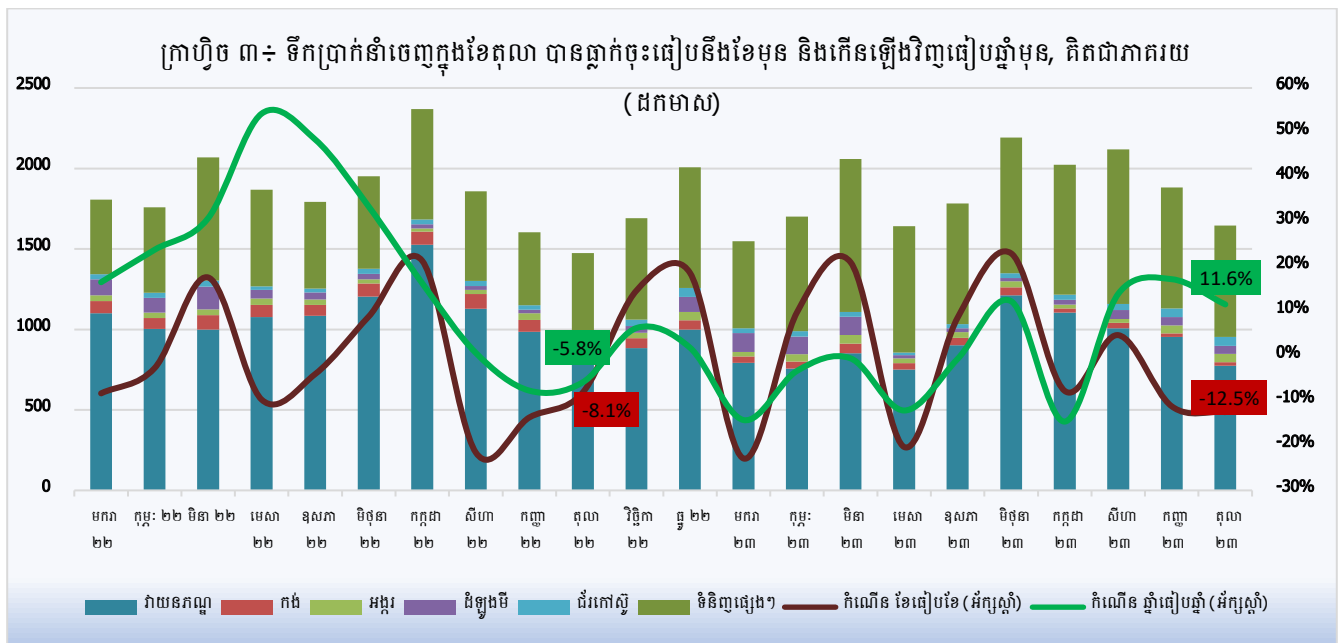
## ១.២. វិស័យពាណិជ្ជកម្ម / Trade

**ក. ការនាំចេញដកមាស៖** ក្នុងខែតុលា ឆ្នាំ២០២៣, ការនាំចេញទំនិញរបស់កម្ពុជា សម្រេចបានក្នុងទំហំទឹកប្រាក់ចំនួន ១ ៦៤៦ លានដុល្លារ (ស្មើនឹង ៥,១% នៃ ផ.ស.ស.) បានធ្លាក់ចុះ ១២,៥% ធៀបនឹងខែមុន ដែលជាលទ្ធផលនៃការថយចុះការនាំចេញផលិតផលសំខាន់ៗមួយចំនួនរួមមាន ផលិតផលវាយភក្តិ ធ្លាក់ចុះ ១៨,៨%, គ្រឿងបង្កើនអគ្គិសនី ធ្លាក់ចុះ ១១,៩%, គ្រឿងបន្លាស់យានយន្ត ធ្លាក់ចុះ ២,៥%, ផលិតផលឈើ ធ្លាក់ចុះ ៧,៤៧%, ពោត ធ្លាក់ចុះ ៤០,៩%, ចេក ធ្លាក់ចុះ ០,៣%, ស្វាយចន្ទី ធ្លាក់ចុះ ៧៤,៧%, ខ្សែចម្រង និងកាបអ៊ុបទិក ធ្លាក់ចុះ ៤០,២%, សូឡា ធ្លាក់ចុះ ២៥,៩% និងផលិតផលនាំចេញផ្សេងទៀត ធ្លាក់ចុះ ១១,១% ធៀបនឹងខែមុន។ គួរកត់សម្គាល់ផងដែរ ក្នុងបណ្តាផលិតផលនាំចេញមួយចំនួនទៀតក្នុងខែនេះ បាននិងកំពុងមានកំណើនល្អឡើងវិញ ក្នុងនោះ កង់ កើនឡើង ៣,៨%, អង្ករ កើនឡើង ១,៥%, ដំឡូងមី កើនឡើង ១,៤%, សណ្តែក កើនឡើង ១ ៤៥៩%, ស្វាយ កើនឡើង ២១៨,៦%, ជ័រ កៅស៊ូ កើនឡើង ០,២%, ស្ករស កើនឡើង ៣៣៤,៣%, ត្រី កើនឡើង ៤១,១%, កសិផលផ្សេងៗ កើនឡើង ៤៧,៩%, និងសំបកកំប៉ុងអាប៊ុយមីញូមនិងដែក កើនឡើង ១ ៥៣២,៣% ។ ដោយឡែក ទឹកប្រាក់នាំចេញក្នុងខែតុលា ឆ្នាំ២០២៣ បានកើនឡើង ១១,៦% ធៀបនឹងខែតុលា ឆ្នាំ២០២២។

បើគិតត្រឹមរយៈពេល ១០ខែ ដើមឆ្នាំ២០២៣ ការនាំចេញទំនិញរបស់កម្ពុជាសម្រេចបានក្នុងទំហំទឹកប្រាក់ប្រមាណជាង ១៨ ៥៩២ លានដុល្លារ (ស្មើនឹង ៥៧,៨% នៃ ផ.ស.ស.) កើនឡើង ០,២% ធៀបនឹងរយៈពេលដូចគ្នាឆ្នាំមុន ដោយសារផលិតផលនាំចេញសំខាន់ៗមួយចំនួនបានងើបឡើងវិញ រួមមាន គ្រឿងបង្កើនអគ្គិសនី កើនឡើង ២,៥%,



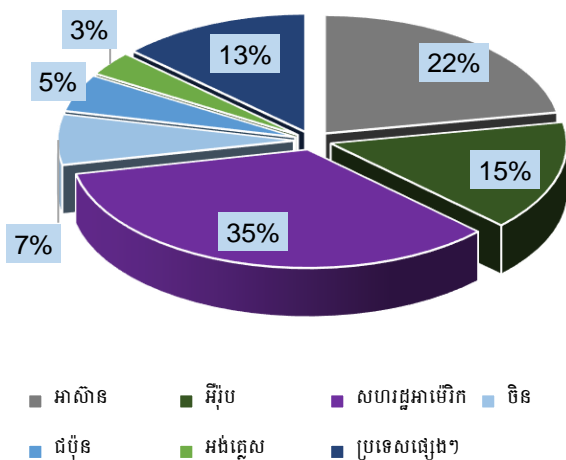
គ្រឿងបន្លាស់យានយន្ត កើនឡើង ៣៩,២%, ផលិតផលឈើ កើនឡើង ១,៧%, អង្ករ កើនឡើង ១៤,៩%, ដំឡូងមី កើនឡើង ៤,៦%, សណ្តែក កើនឡើង ៩២,៣%, ស្វាយចន្ទី កើនឡើង ៤៨,៨%, ជ័រកៅស៊ូ កើនឡើង ១២,៩%, ស្ករស កើនឡើង ៩៧,៨%, ត្រី កើនឡើង ៣៨,៨%, កសិផលផ្សេងៗ កើនឡើង ៤២,១%, សំបកកំប៉ុងអាហារូបត្ថម្ភនិងដែក កើនឡើង ៤៤,៧% និងផលិតផលនាំចេញផ្សេងៗទៀត កើនឡើង ៥២,៤% ។ យ៉ាងណាមិញ, ផលិតផលនាំចេញមួយចំនួនទៀត ក៏នៅតែបន្តធ្លាក់ចុះ ក្នុងនោះរួមមាន ផលិតផលវាយនភណ្ឌ កង់ ពោត ចេក ស្វាយ ខ្សែចម្លងនិងកាបអ៊ុបទិក បានធ្លាក់ចុះ ១៦,៧%, ៥១,០%, ៤២,៣%, ២៤,២%, ៣,៤%, និង២៣,៤% រៀងគ្នាធៀបនឹង ១០ខែ ឆ្នាំមុន។



ប្រភព៖ ស្ថិតិទំហំពាណិជ្ជកម្មអន្តរជាតិ, អគ្គនាយកដ្ឋានគយនិងរដ្ឋាករកម្ពុជា

ក្នុងខែតុលា ឆ្នាំ២០២៣ ការនាំចេញទំនិញរបស់កម្ពុជាទៅកាន់ទីផ្សារ អាស៊ាន និងចិន បានកើនឡើង ខណៈដែលការនាំចេញទៅ អឺរ៉ុប សហរដ្ឋអាមេរិក ជប៉ុន អង់គ្លេស និងប្រទេសដទៃទៀតបានធ្លាក់ចុះ ធៀបនឹងខែមុន។ យ៉ាងណាមិញ, បើគិតត្រឹម ១០ខែ ដើមឆ្នាំ២០២៣ នេះ ការនាំចេញទៅទីផ្សារអាស៊ាន និងចិន មានកំណើនល្អគួរឱ្យកត់សម្គាល់ ពោលគឺ អាស៊ានក្នុងរង្វង់ ៤៤,២% និងប្រទេសចិនក្នុងរង្វង់ ១៩,៣% ខណៈដែល អឺរ៉ុប សហរដ្ឋអាមេរិក ជប៉ុន អង់គ្លេស និងប្រទេសផ្សេងៗ បានធ្លាក់ចុះក្នុងរង្វង់ ១០,៧%, ១,៦%, ១,៤%, ១២,៧%, និង៦,៦% រៀងគ្នាធៀបនឹងរយៈពេល ១០ ខែ ដើមឆ្នាំ២០២២។

ក្រាហ្វិច ៤៖ ទីផ្សារអាមេរិក, អឺរ៉ុប និង អាស៊ានបានរួម  
ចំណែកធំក្នុងទីផ្សារនាំចេញសរុបរបស់កម្ពុជាក្នុងខែតុលា



ប្រភព៖ ស្ថិតិទំហំពាណិជ្ជកម្មអន្តរជាតិ, អគ្គនាយកដ្ឋានគយនិងរដ្ឋាករកម្ពុជា

តារាង ២. ទំហំទឹកប្រាក់នាំចេញតាមមុខទំនិញសំខាន់ៗក្នុងរយៈពេល  
១០ខែ ដើមឆ្នាំ២០២៣ (គិតជាលានដុល្លារអាមេរិក)

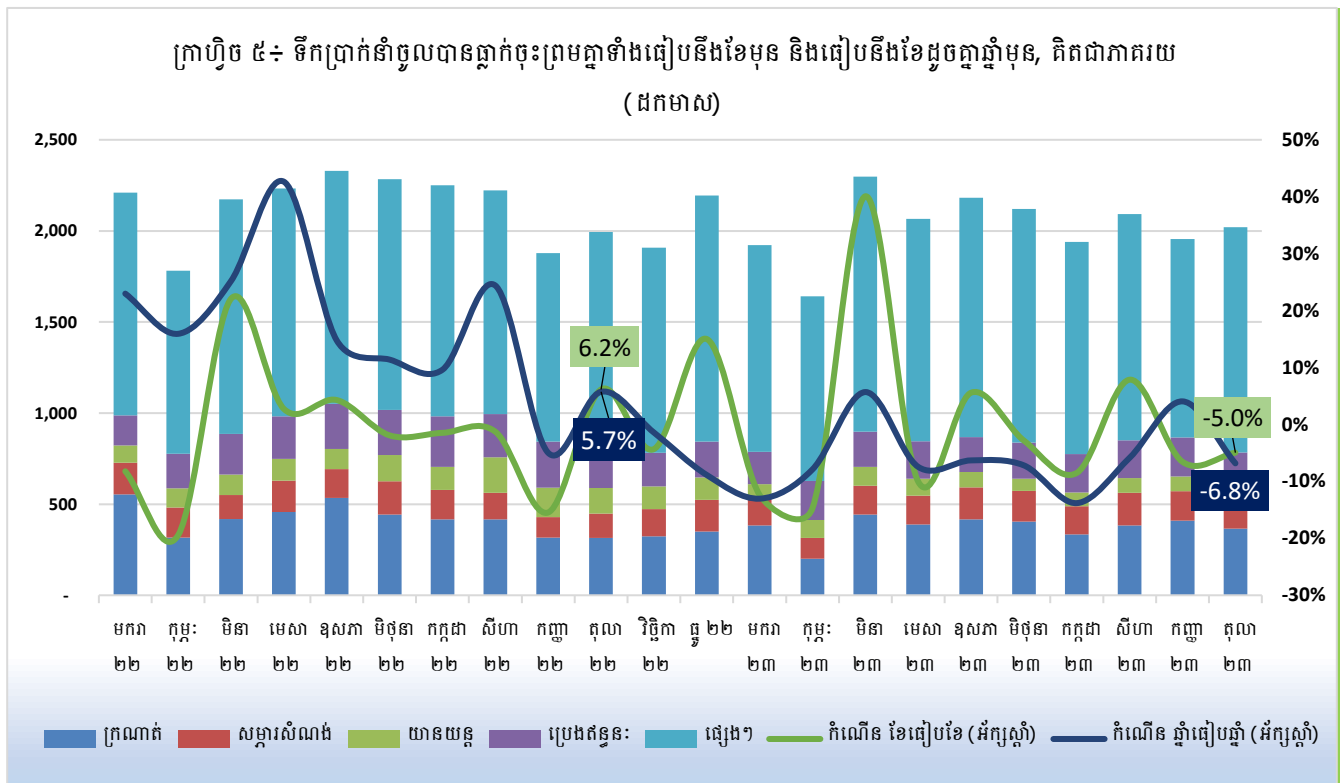
| ទំនិញ                                       | ទំហំទឹកប្រាក់<br>នាំចេញ | សមាមាត្រជា<br>ភាគរយ |
|---|-------------------------|---------------------|
| វាយនភណ្ឌ                                    | 9,106                   | 47.1%               |
| កង់   | 383                     | 2.0%                |
| អង្ករ                                       | 378                     | 2.0%                |
| ដំឡូងមី                                     | 590                     | 3.0%                |
| ជ័រកៅស៊ូ                                    | 341                     | 1.8%                |
| ទំនិញផ្សេងៗ                                 | 7,794                   | 40.3%               |
| <b>សរុបដកមាស</b>                            | <b>18,592</b>           | <b>96.1%</b>        |
| ទំនិញនាំចេញដកមាសមាន ៩៦,១% នៃទំនិញនាំចេញសរុប |                         |                     |

ប្រភព៖ ស្ថិតិទំហំពាណិជ្ជកម្មអន្តរជាតិ, អគ្គនាយកដ្ឋានគយនិងរដ្ឋាករកម្ពុជា

**ខ. ការនាំចូលដកមាស៖** ការនាំចូលទំនិញរបស់កម្ពុជា ក្នុងខែតុលា ឆ្នាំ២០២៣ សម្រេចបានក្នុងទំហំទឹកប្រាក់ ចំនួន ១ ៨៥៨ លានដុល្លារ (ស្មើនឹង ៥,៨% នៃ ផ.ស.ស.) បានធ្លាក់ចុះ ៥,០% ធៀបនឹងខែមុន ដោយសារការថយចុះ ក្នុងការនាំចូលផលិតផលសំខាន់ៗមួយចំនួន រួមមាន ក្រណាត់ ធ្លាក់ចុះ ១០,៩%, គ្រឿងសំណង់ ធ្លាក់ចុះ ១២,១%, យានយន្ត ធ្លាក់ចុះ ១២,១%, ប្រេងឥន្ធនៈ ធ្លាក់ចុះ ៤,៥%, សម្លៀកបំពាក់ថ្មី ធ្លាក់ចុះ ១២,១% និងផលិតផលនាំចូល ផ្សេងទៀត ធ្លាក់ចុះ ១,២%។ គួរកត់សម្គាល់ផងដែរ ក្នុងខែតុលានេះ ការនាំចូល ថ្នាំពេទ្យ កើនឡើង ១៦,៨%, ភេសជ្ជៈ គ្មានជាតិអាល់កុល កើនឡើង ១១,៣%, ប៊ីចេង កើនឡើង ៥៦,២%, និង ស្ករស កើនឡើង ១១,៤% ធៀបនឹងកាលពី ខែកញ្ញា កន្លងទៅ។ ដោយឡែក បើធៀបនឹងខែតុលា ឆ្នាំ២០២២ ទំហំទឹកប្រាក់នាំចូលក្នុងខែតុលា ឆ្នាំ២០២៣ នេះ បានធ្លាក់ចុះ ៦,៨% ។

ទន្ទឹមនេះ, ក្នុងរយៈពេល ១០ខែ ដើមឆ្នាំ២០២៣ ការនាំចូលទំនិញរបស់កម្ពុជា សម្រេចបានក្នុងទំហំទឹកប្រាក់ ចំនួន ២០ ០៧៥ លានដុល្លារ (ស្មើនឹង ៦២,៤% នៃ ផ.ស.ស.) ធ្លាក់ចុះប្រមាណ ៦,០% ធៀបនឹងរយៈពេលដូចគ្នាឆ្នាំ ២០២២ ដោយសារការថយចុះនៃការនាំចូលក្រណាត់ ១១,០%, យានយន្ត ៣៦,១%, ប្រេងឥន្ធនៈ ១២,៧%, ថ្នាំពេទ្យ ១៣,៥%។ គួរឱ្យកត់សម្គាល់ផងដែរ ក្នុងរយៈពេល ១០ខែ ដើមឆ្នាំ២០២៣ នេះ ផលិតផលនាំចូលមួយចំនួនក៏សម្រេច

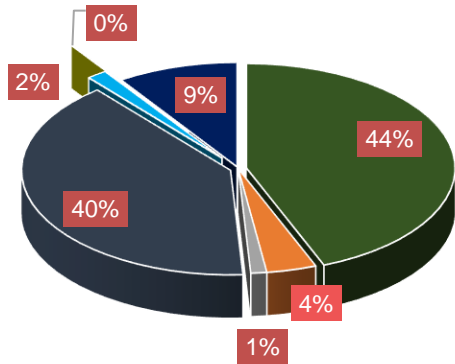
បានកំណើនល្អផងដែរ ដែលមានដូចជា គ្រឿងសំណង់ កើនឡើង ១,៣%, ជីកសិកម្ម កើនឡើង ១៦,៩%, គ្រឿងបន្លាស់ យានយន្ត កើនឡើង ៩៣,៧%, និងឧបករណ៍អេឡិចត្រូនិកផ្សេងៗ កើនឡើង ១២,៦%។



ប្រភព៖ ស្ថិតិទំហំពាណិជ្ជកម្មអន្តរជាតិ, អគ្គនាយកដ្ឋានគយនិងរដ្ឋាករកម្ពុជា

ក្នុងខែតុលា ឆ្នាំ២០២៣ ការនាំចូលទំនិញរបស់កម្ពុជាមកពីទីផ្សារ អាស៊ាន សហរដ្ឋអាមេរិក ជប៉ុន និងប្រទេស ដទៃទៀតបានកើនឡើង ខណៈដែលការនាំចូលមកពីទីផ្សារអឺរ៉ុប ចិន និងអង់គ្លេសបានធ្លាក់ចុះវិញ។ បើគិតត្រឹម ១០ខែ ដើមឆ្នាំ២០២៣ នេះ ការនាំចូលមកពីទីផ្សារអឺរ៉ុប ចិន ជប៉ុន និងអង់គ្លេស សម្រេចបានកំណើនល្អគួរឱ្យកត់សម្គាល់ ពោលគឺ អឺរ៉ុបកើនឡើងក្នុងរង្វង់ ២៥,៤%, ចិន កើនឡើង ២,០%, ជប៉ុន កើនឡើង ២,០%, និងអង់គ្លេស កើនឡើង ២,២% ខណៈដែលទីផ្សារនាំចូលមកពីអាស៊ាន និងសហរដ្ឋអាមេរិក និងប្រទេសផ្សេងៗ បានធ្លាក់ចុះក្នុងរង្វង់ ៣៦,៩%, ៣៩,៣%, ២៧,៩% រៀងគ្នាធៀបនឹងរយៈពេលដូចគ្នាឆ្នាំ២០២២។

ក្រាហ្វិច ៦៖ ទីផ្សារអាស៊ានចិន, និង អឺរ៉ុបបានរួមចំណែកធំ  
ក្នុងទិន្នន័យនាំចូលសរុបរបស់កម្ពុជាក្នុងខែតុលា



■ អាស៊ាន ■ អឺរ៉ុប ■ សហរដ្ឋអាមេរិក ■ ចិន  
■ ជប៉ុន ■ អង់គ្លេស ■ ប្រទេសផ្សេងៗ

ប្រភព៖ ស្ថិតិទំហំពាណិជ្ជកម្មអន្តរជាតិ, អគ្គនាយកដ្ឋានគយនិងរដ្ឋាករកម្ពុជា

តារាង ៣. ទំហំទឹកប្រាក់នាំចូលតាមមុខទំនិញសំខាន់ៗក្នុងរយៈពេល  
១០ខែ ដើមឆ្នាំ២០២៣ (គិតជាលានដុល្លារអាមេរិក)

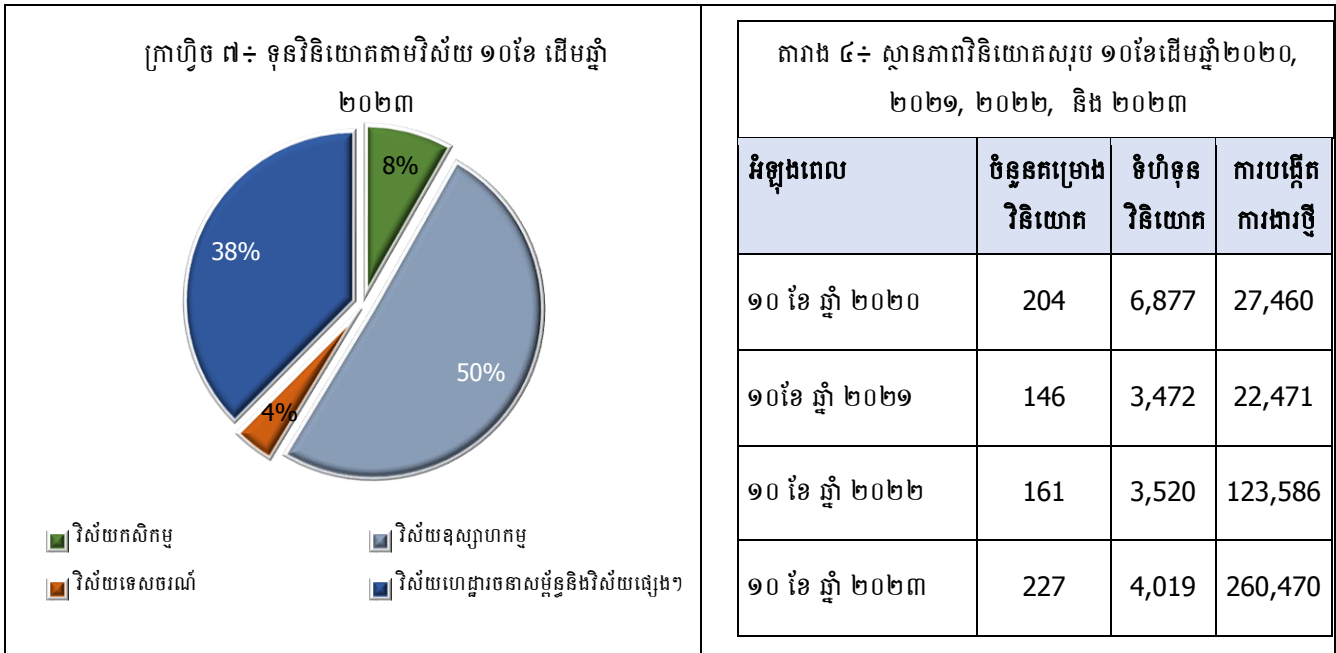
| ទំនិញ                                       | ទំហំទឹកប្រាក់<br>នាំចេញ | សមាមាត្រជា<br>ភាគរយ |
|---|-------------------------|---------------------|
| ក្រណាត់                                     | 3,729                   | 18.4%               |
| គ្រឿងសំណង់                                  | 1,558                   | 7.7%                |
| យានយន្ត                                     | 835                     | 4.1%                |
| ប្រេងឥន្ធនៈ                                 | 2,017                   | 9.9%                |
| ទំនិញផ្សេងទៀត                               | 11,936                  | 58.8%               |
| <b>សរុបដកមាស</b>                            | <b>20,075</b>           | <b>98.9%</b>        |
| ទំនិញនាំចូលដកមាសមាន ៩៨,៩% នៃទំនិញនាំចេញសរុប |                         |                     |

ប្រភព៖ ស្ថិតិទំហំពាណិជ្ជកម្មអន្តរជាតិ, អគ្គនាយកដ្ឋានគយនិងរដ្ឋាករកម្ពុជា

### ១.៣. ស្ថានភាពវិនិយោគ / Investment

នៅក្នុងខែតុលា ឆ្នាំ២០២៣ ប្រទេសកម្ពុជាទទួលបានគម្រោងវិនិយោគសរុប ៣៦ គម្រោង ដែលក្នុងនោះ គម្រោងក្នុងតំបន់សេដ្ឋកិច្ចពិសេសមានចំនួន ៨ គម្រោង និងក្រៅតំបន់សេដ្ឋកិច្ចពិសេសមានគម្រោងចំនួន ២៨ គម្រោង (២៤ ជាគម្រោងថ្មី និង ៤ ជាគម្រោងពង្រីកចង្វាក់ផលិតកម្ម)។ ការវិនិយោគនេះបានប្រើប្រាស់ទុនប្រមាណ ២៥៣,៦៧ លានដុល្លារ និងមានលទ្ធភាពបង្កើតការងារថ្មីចំនួន ៣៣ ៩១៦ នាក់។ បើប្រៀបធៀបទៅនឹងខែកញ្ញា ឆ្នាំ២០២៣ ចំនួន គម្រោងវិនិយោគបានកើនឡើង ៩ គម្រោង, ទុនវិនិយោគថយចុះ ៨៤% និង ការបង្កើតការងារថ្មីបានកើនឡើង ៥,៨%។

បើធៀបនឹងរយៈពេល ១០ខែ ដើមឆ្នាំ២០២២ ស្ថានភាពវិនិយោគក្នុងរយៈពេល ១០ខែ ដើមឆ្នាំ២០២៣ មាន ភាពល្អប្រសើរដោយ ចំនួនគម្រោងវិនិយោគកើនឡើងចំនួន ៦៦ គម្រោង, ការបង្កើតកម្លាំងពលកម្មថ្មីកើនឡើង ១០៤,១% និងទុនវិនិយោគកើនឡើង ៩%។ ជាលទ្ធផល គិតត្រឹមខែតុលា ឆ្នាំ២០២៣ កម្ពុជាទទួលបានគម្រោងវិនិយោគ សរុប ២២៧ គម្រោង, បានប្រើប្រាស់ទុនវិនិយោគ ៤ ពាន់លានដុល្លារ និងមានលទ្ធភាពបង្កើតការងារថ្មីចំនួន ២៦០ ៤៧០ នាក់។



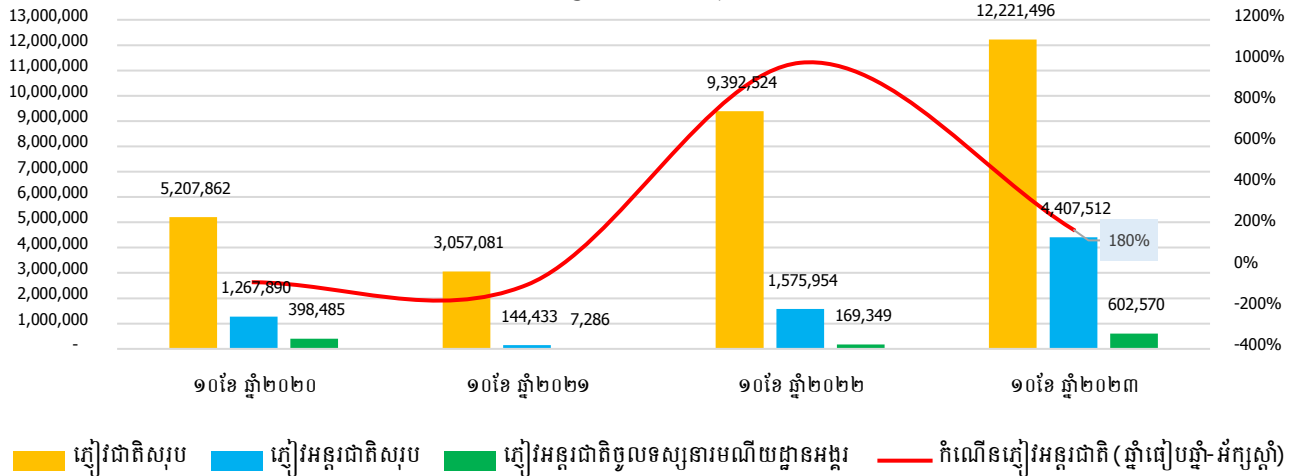
ប្រភព៖ ក្រុមប្រឹក្សាអភិវឌ្ឍន៍កម្ពុជា

#### ១.៤. ស្ថានភាពទេសចរណ៍ / Tourism

ក្នុងខែតុលា ឆ្នាំ២០២៣ ចំនួនភ្ញៀវទេសចរអន្តរជាតិមានកំណើនតិចតួច ខណៈដែលចំនួនភ្ញៀវទេសចរជាតិ មានកំណើនល្អប្រសើរធៀបនឹងខែមុន។ ជាក់ស្តែង ក្នុងខែតុលា ឆ្នាំ២០២៣ កម្ពុជាទទួលបាន ភ្ញៀវទេសចរអន្តរជាតិ ចំនួន ៤៨០ ៣៣០ នាក់ កើនឡើង ១៣,០% និងភ្ញៀវទេសចរជាតិ ចំនួន ១ ១៤៣ ១៣១ នាក់ កើនឡើង ៧៦,១% ធៀបនឹងខែកញ្ញា ឆ្នាំ២០២៣ ខណៈដែលភ្ញៀវទេសចរអន្តរជាតិទិញសំបុត្រពីគ្រឹះស្ថានអង្គរមានចំនួន ៦៣ ០០៩ នាក់ ថយចុះ ៥៣,៥% ។

ជាមួយគ្នានេះក្នុងរយៈពេល ១០ខែ ដើមឆ្នាំ២០២៣ នេះ កម្ពុជាទទួលបានភ្ញៀវអន្តរជាតិ ចំនួន ៤,៤០ លាននាក់ និងភ្ញៀវទេសចរជាតិ ចំនួន ១២,២២ លាននាក់ ដែលមានកំណើន ប្រមាណ ១៧៩,៧% និង ៣០% រៀងគ្នា ខណៈដែលចំនួនភ្ញៀវទេសចរអន្តរជាតិទិញសំបុត្រពីគ្រឹះស្ថានអង្គរសរុបមានចំនួន ៦០២ ៥៧០ នាក់ កើនឡើង ២៥៥,៨% ធៀបនឹងរយៈពេលដូចគ្នា ឆ្នាំ២០២២។

ក្រាហ្វិច ៨÷ ចំនួនភ្ញៀវទេសចរនៅកម្ពុជាគិតត្រឹមខែតុលា ឆ្នាំ២០២៣



ប្រភព៖ ក្រសួងទេសចរណ៍

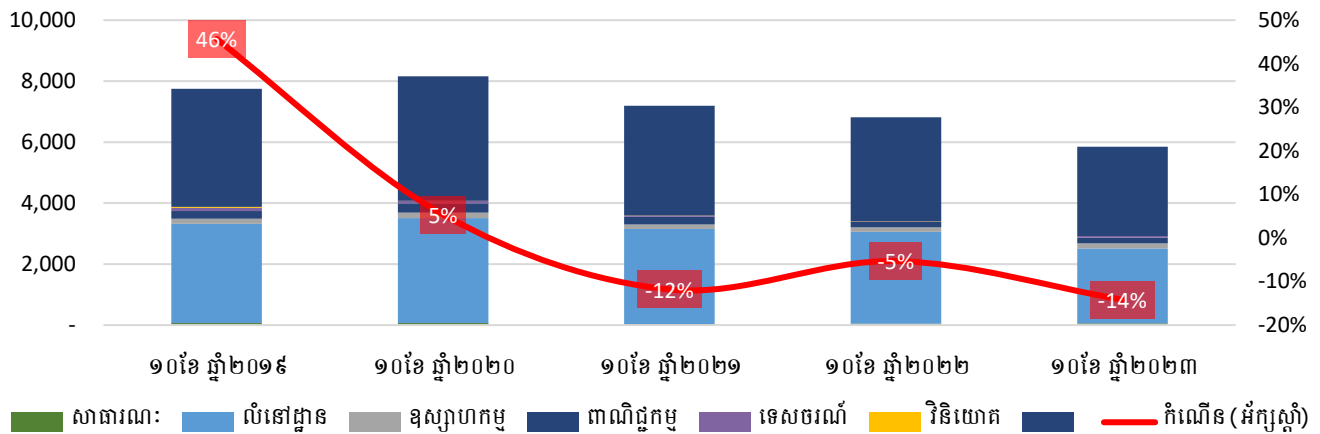
## ១.៥. ស្ថានភាពសំណង់ / Construction

ស្ថានភាពសំណង់ក្នុងខែតុលា ឆ្នាំ២០២៣ បានធ្លាក់ចុះគួរឱ្យកត់សម្គាល់ ដោយសារការធ្លាក់ចុះព្រមគ្នានៃទំហំផ្ទៃក្រឡាសាងសង់, និងទំហំទឹកប្រាក់សាងសង់។ ជាក់ស្តែងក្នុងខែតុលានេះ ការអនុញ្ញាតសាងសង់មានចំនួន ៣២៦ គម្រោង, មានទំហំផ្ទៃក្រឡាសរុប ៣៤៤ ២៣៧ ម៉ែត្រការ៉េ, និងប្រើទំហំទឹកប្រាក់ប្រមាណ ១៤៩ ៨៤៩ ៦៦៣ ដុល្លារ។ បើធៀបនឹងខែកញ្ញា ឆ្នាំ២០២៣ ចំនួននៃការអនុញ្ញាតសាងសង់បានកើនឡើង ៩៥ គម្រោង ស្មើនឹង ៤១%, ផ្ទៃក្រឡាសាងសង់ ធ្លាក់ចុះ ១៩,៥% និងទំហំទឹកប្រាក់ ធ្លាក់ចុះ ២៣,៩%។ បើធៀបនឹងខែតុលា ឆ្នាំ២០២២ ចំនួនសំណង់បានកើនឡើង ៤០,៥%, ផ្ទៃក្រឡាសាងសង់ធ្លាក់ចុះ ៣៥,១% និងទំហំទឹកប្រាក់ធ្លាក់ចុះ ៤៤,១%។

យោងតាមទិន្នន័យគម្រោងទទួលបានការអនុញ្ញាតសាងសង់សរុបមានចំនួន ៣២៦ គម្រោង ដែលក្នុងនោះ មានគម្រោងលំនៅដ្ឋានចំនួន ២៩០ គម្រោង (មានបុរីចំនួន ២៧២ គម្រោង), សំណង់ឧស្សាហកម្មចំនួន ១០ គម្រោង, សំណង់ពាណិជ្ជកម្ម ១៧ គម្រោង, សំណង់ទេសចរណ៍ចំនួន ១ គម្រោង និងសំណង់សាធារណៈចំនួន ៨ គម្រោង។

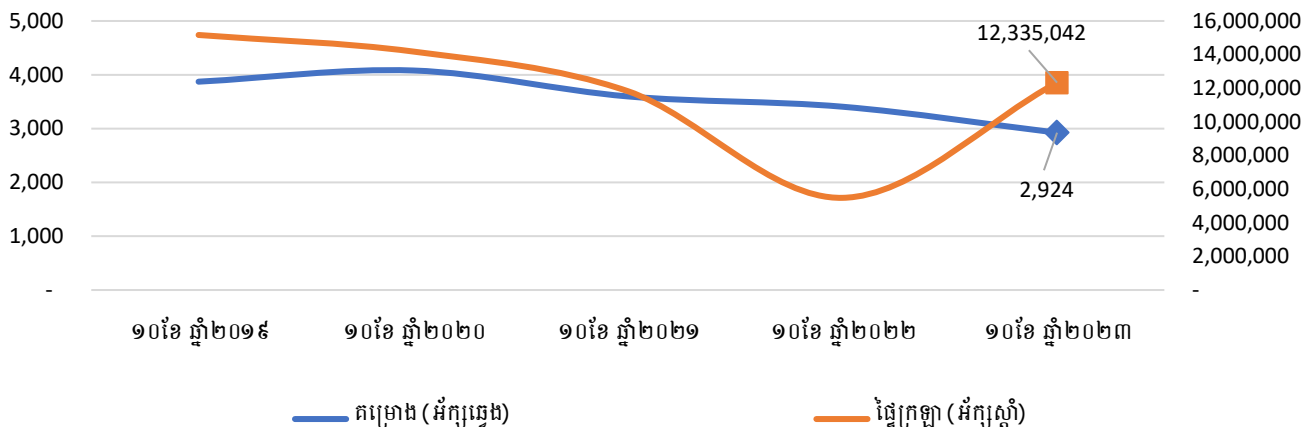
គិតត្រឹមខែតុលា ឆ្នាំ២០២៣ គម្រោងសាងសង់សរុបមានចំនួន ២ ៩២៤ គម្រោង ដែលមានផ្ទៃក្រឡា ១២,៣៤ លានម៉ែត្រការ៉េ និងប្រើប្រាស់ទំហំទឹកប្រាក់អស់ចំនួន ៥ ១០៩ លានដុល្លារ។ បើធៀបក្នុងរយៈពេល ១០ខែ ដើមឆ្នាំ ២០២២, ចំនួនគម្រោងបានធ្លាក់ចុះចំនួន ៤៨៣ គម្រោង ប៉ុន្តែផ្ទៃក្រឡាសាងសង់ និងទំហំទឹកប្រាក់សាងសង់ កើនឡើង ១២៥% និង ១៣៣% រៀងគ្នា។

ក្រាហ្វិច ៩៖ ចំនួនសំណើរសុំគម្រោងសាងសង់សរុបនិងអត្រាបម្រែបម្រួលក្នុងរយៈពេល៨ខែដើមឆ្នាំ ចាប់តាំងពី ២០១៩ ដល់ ២០២៣



ប្រភព៖ ក្រសួងរៀបចំដែនដី នគរូបនីយកម្ម និងសំណង់

ក្រាហ្វិច ១១៖ ចំនួនគម្រោងនិងក្រឡាផ្ទៃ (ម៉ែត្រការ៉េ)



ប្រភព៖ ក្រសួងរៀបចំដែនដី នគរូបនីយកម្ម និងសំណង់

## ២. វិស័យការដ្ឋាននិងទំនិញសំខាន់ៗ / Commodity prices

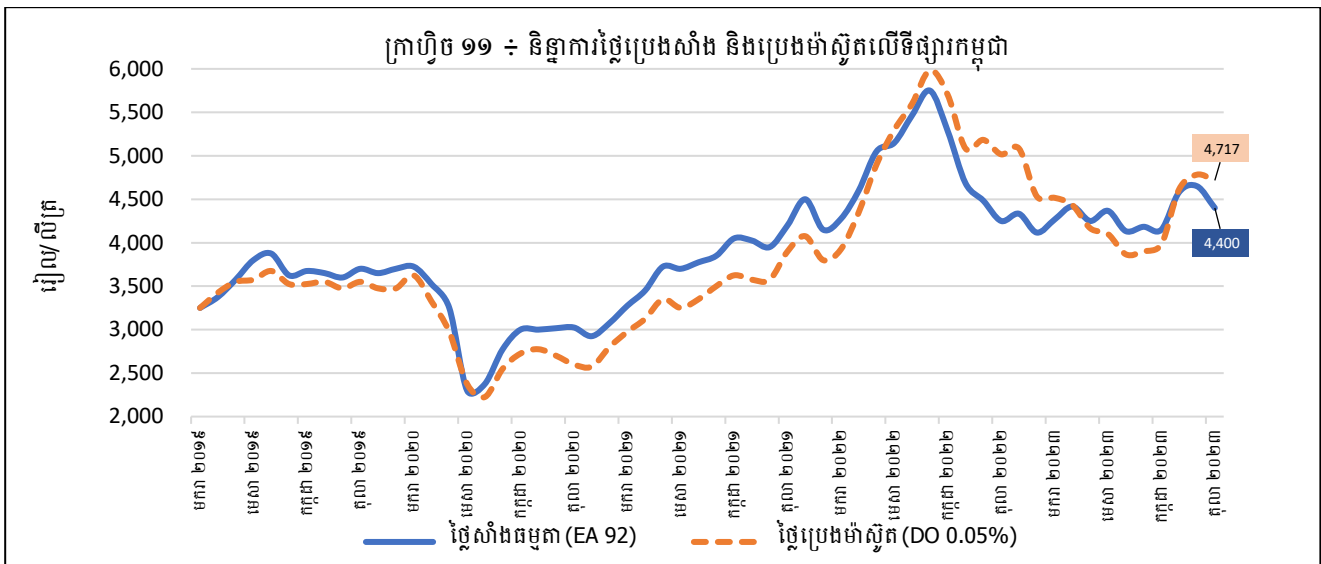
### ២.១. ថ្លៃប្រេងឥន្ធនៈ៖

នៅលើទីផ្សារកម្ពុជា ក្នុងខែតុលា ឆ្នាំ២០២៣, ថ្លៃប្រេងឥន្ធនៈ ថយចុះ ៣,៤% ធៀបនឹងខែមុន និង ថយចុះ ១,៦% ធៀបនឹងខែតុលា ឆ្នាំ២០២២។ បន្ទាប់ពីមានការឡើងថ្លៃបន្តិច កាលពីខែសីហា និងកញ្ញា កន្លងទៅ, ស្ថានភាពថ្លៃប្រេងឥន្ធនៈនៅខែតុលា ឆ្នាំ២០២៣ នេះ ហាក់មានភាពល្អប្រសើរឡើងវិញ ដោយប្រេងសាំងធម្មតាថ្លៃ ៤ ៤០០ រៀល/ លីត្រ (ទាបជាងខែមុន ៥,៤%) និងប្រេងម៉ាស៊ូតថ្លៃ ៤ ៧១៧ រៀល/ លីត្រ (ទាបជាងខែមុន ១,៤%)។ ការណ៍នេះ

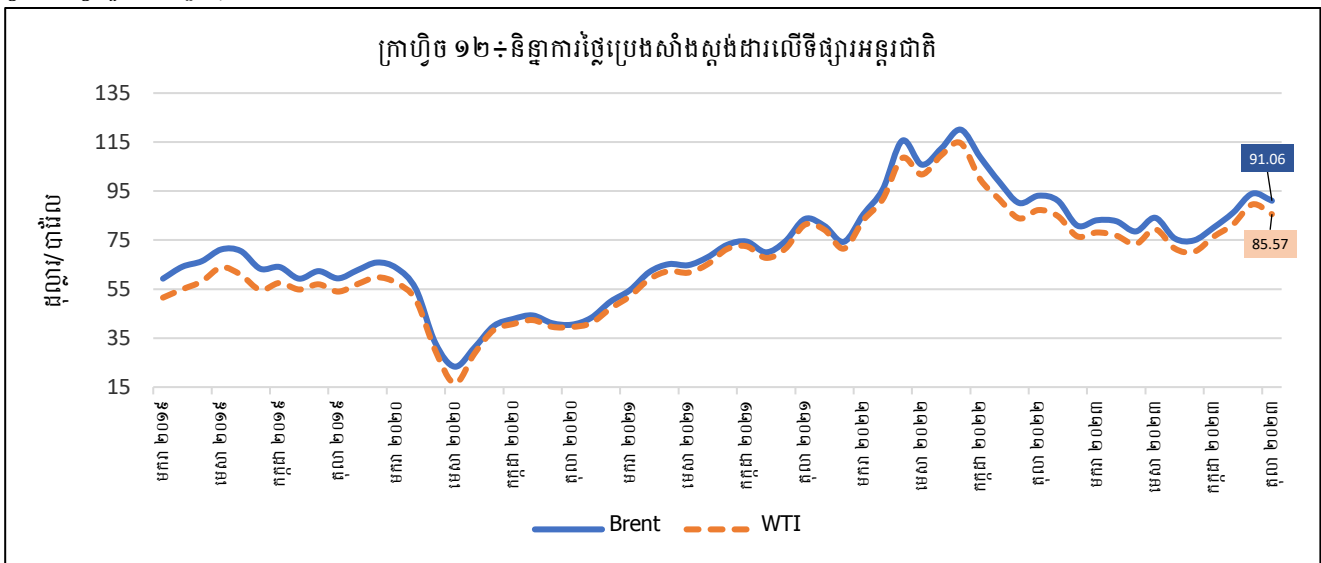
ជាបច្ច័យនៃការថយចុះ តម្លៃប្រេងនៅអន្តរជាតិ ដែលបណ្តាលមកពីការថយចុះនៃតម្រូវការផលិតកម្មសកល។ ទន្ទឹមនេះ ថ្លៃប្រេងឥន្ធនៈជាមធ្យមក្នុងរយៈពេល ១០ខែ ដើមឆ្នាំ២០២៣ មានការថយចុះប្រមាណ ១៣,៦% ធៀបនឹងរយៈពេល ដូចគ្នា ឆ្នាំ២០២២ ក្នុងនោះថ្លៃប្រេងសាំងធម្មតា ថយចុះ ១១,៤% និងថ្លៃប្រេងម៉ាស៊ូត ថយចុះ ១៥,៦% ។

នៅលើទីផ្សារអន្តរជាតិ ក្នុងខែតុលា ឆ្នាំ២០២៣, ប្រេងនៅជាមធ្យមថ្លៃ ៨៩,១ ដុល្លារ/បារ៉ែល ថយចុះ ៣,៤% ធៀបនឹងខែមុន និងថយចុះ ១,៤% ធៀបនឹងខែតុលា ឆ្នាំ២០២២។ ទោះជាមានបញ្ហាមួយចំនួនបានកើតឡើង ជុំវិញ ប្រធានបទការផ្គត់ផ្គង់ប្រេងនៅរួមមាន ការកាត់បន្ថយការផ្គត់ផ្គង់ប្រេងនៅរបស់ប្រទេសអារ៉ាប៊ីសាអូឌីត និងប្រទេសរុស្ស៊ី គួបផ្សំនឹង សង្គ្រាមរវាង អ៊ុយក្រែន និងហាម៉ាស់ កាលពីពេលថ្មីៗ ដែលបានបង្កការព្រួយបារម្ភថាអាចនឹងរំខានដល់ការ ផ្គត់ផ្គង់ប្រេងពីប្រទេសនៅមជ្ឈិមបូព៌ា ក៏ដោយ, ប៉ុន្តែតម្លៃប្រេងនៅតិចជាមធ្យមនៅខែតុលា ឆ្នាំ២០២៣ នេះ នៅតែមាន និន្នាការថយចុះប្រមាណ ៣,៤% ក្នុងនោះ ប្រេងនៅប្រភេទ Brent ថ្លៃ ៩១,១ ដុល្លារ/បារ៉ែល ទាបជាងខែមុន ៣,១% និងប្រេងនៅប្រភេទ WTI ថ្លៃ ៨៥,៦ ដុល្លារ/បារ៉ែល ទាបជាងខែមុន ៤,៥% ។ ការថយចុះនៃតម្លៃប្រេងនៅនេះបណ្តាល មកពីសេដ្ឋកិច្ចនៃប្រទេសមហាអំណាចមួយចំនួនមានជាអាទិ៍ សហរដ្ឋអាមេរិក ប្រទេសចិន និងសហភាពអឺរ៉ុប កំពុងមាន ការអនុវត្តដែលធ្វើឱ្យផលិតកម្ម និងតម្រូវការប្រើប្រាស់ប្រេងនៅមានការថយចុះ។ ទន្ទឹមនេះ ក្នុងរយៈពេល ១០ខែ ដើម ឆ្នាំ២០២៣, ថ្លៃប្រេងនៅជាមធ្យមគឺ ៨១,២ ដុល្លារ/បារ៉ែល ថយចុះ ១៨,៨% ធៀបនឹងរយៈពេលដូចគ្នា ឆ្នាំ២០២២ ក្នុងនោះ ថ្លៃប្រេងនៅប្រភេទ Brent ថយចុះ ១៩,១% និងថ្លៃប្រេងនៅប្រភេទ WTI ថយចុះ ១៩,៥% ។ ទោះបីជា សេដ្ឋកិច្ចសកលកំពុងស្ថិតនៅក្នុងស្ថានភាពមិនប្រាកដប្រជា, ក្រុមការងារយល់ឃើញថា ថ្លៃប្រេងនៅពីរខែចុងក្រោយនៃ ឆ្នាំ២០២៣ នឹងមិនអាចឡើងខ្ពស់ដូចថ្លៃកាលពីឆ្នាំ២០២២ ឡើយ។ ជាមួយគ្នានេះ តាមរយៈរបាយការណ៍របស់ មូលនិធិ រូបិយវត្ថុអន្តរជាតិ (IMF) ចេញផ្សាយកាលពីខែតុលា ឆ្នាំ២០២៣ បានប៉ាន់ស្មានថា ថ្លៃប្រេងនៅជាមធ្យម គឺ ៨០,៥ ដុល្លារ/បារ៉ែល នៅឆ្នាំ២០២៣ និង ៧៩,៩ ដុល្លារ/បារ៉ែល នៅឆ្នាំ២០២៤។





ប្រភព៖ ក្រសួងពាណិជ្ជកម្ម



ប្រភព៖ ធនាគារជាតិ (Pink Sheet)

## ២.២. ថ្លៃអង្ករ÷

ក្នុងខែតុលា ឆ្នាំ២០២៣ នៅលើទីផ្សារកម្ពុជា, ថ្លៃអង្ករជាមធ្យម ៣ ២៤៦ រៀល/គ.ក្រ ថយចុះ ៧,៣% ធៀបនឹង ខែមុន តែ កើនឡើង ៦,២% ធៀបនឹងខែតុលា ឆ្នាំ២០២២។ បន្ទាប់ពីបានឡើងថ្លៃបន្តិចកាលពីខែសីហា និងកញ្ញា, នៅ ខែតុលា ឆ្នាំ២០២៣ ថ្លៃអង្ករជាមធ្យមហាក់មាននិន្នាការថយចុះមកវិញ ដោយសារការចូលមកដល់នៃរដូវច្រូតកាត់ (ដើមរដូវ) ក្នុងនោះ អង្ករផ្កាម្លិះថ្លៃ ៣ ៦៦៨ រៀល/គ.ក្រ , អង្ករផ្កាខ្ចីថ្លៃ ៣ ២១៦ រៀល/គ.ក្រ, និងអង្ករនាងមិញថ្លៃ ២ ៨៩៤ រៀល/គ.ក្រ។ យ៉ាងណាមិញ ក្នុងរយៈពេល ១០ខែ ដើមឆ្នាំ២០២៣, ថ្លៃអង្ករជាមធ្យម កើនឡើង ៦,៧% ក្នុងនោះ ថ្លៃអង្ករផ្កាម្លិះ កើនឡើង ៥,២%, និងថ្លៃអង្ករផ្កាខ្ចី កើនឡើង ១៤,០%, និងថ្លៃអង្ករនាងមិញ កើនឡើង ១,៩% ។

ក្រាហ្វិច ១៣៖ និន្នាការថ្លៃអង្ករស្តង់ដារលើទីផ្សារកម្ពុជា

| ខែ/ឆ្នាំ    | អង្ករស្តង់ដារ (រៀល/ក.ក្រ) | អង្ករជាមួយ ៥% ទំនិញ (រៀល/ក.ក្រ) | អង្ករជាមួយ ១០% ទំនិញ (រៀល/ក.ក្រ) |
|-------------|---------------------------|---------------------------------|----------------------------------|
| មិថុនា ២០២១ | 2,350                     | 2,650                           | 3,450                            |
| សីហា ២០២១   | 2,650                     | 2,450                           | 3,450                            |
| តុលា ២០២១   | 2,650                     | 2,500                           | 3,550                            |
| ធ្នូ ២០២១   | 2,650                     | 2,500                           | 3,550                            |
| កុម្ភៈ ២០២២ | 2,650                     | 2,500                           | 3,550                            |
| មេសា ២០២២   | 2,750                     | 2,600                           | 3,550                            |
| មិថុនា ២០២២ | 2,750                     | 2,550                           | 3,550                            |
| សីហា ២០២២   | 2,750                     | 2,600                           | 3,550                            |
| តុលា ២០២២   | 2,800                     | 2,700                           | 3,600                            |
| ធ្នូ ២០២២   | 2,750                     | 2,600                           | 3,550                            |
| កុម្ភៈ ២០២៣ | 2,800                     | 2,650                           | 3,600                            |
| មេសា ២០២៣   | 2,650                     | 2,800                           | 3,650                            |
| មិថុនា ២០២៣ | 2,700                     | 3,000                           | 3,800                            |
| សីហា ២០២៣   | 2,950                     | 3,300                           | 4,100                            |
| តុលា ២០២៣   | 2,854                     | 3,216                           | 3,668                            |

[illegible]

ទំព័រទី ១៦

### ៣. ឧបសម្ព័ន្ធ

#### ៣.១. និន្នាការសេដ្ឋកិច្ចកម្ពុជា / Cambodia Economic Trends

##### ៣.១.១. ស្ថានភាពសន្ទស្សន៍ថ្លៃទំនិញប្រើប្រាស់ / Consumer price index

| តារាង ៣.១.១. ÷ ការប្រែប្រួលសន្ទស្សន៍ថ្លៃនៃក្រុមទំនិញទាំង ១២ ក្នុងខែតុលា ឆ្នាំ២០២៣ គិតជា% |                   |       |       |       |                      |       |       |      |
|--|-------------------|-------|-------|-------|----------------------|-------|-------|------|
| បរិយាយ   | ២០២២              |       | ២០២៣  |       | ២០២២                 |       | ២០២៣  |      |
|  | ធៀបនឹងខែមុន (MoM) |       |       |       | ធៀបនឹងឆ្នាំមុន (YoY) |       |       |      |
|  | កញ្ញា             | តុលា  | កញ្ញា | តុលា  | កញ្ញា                | តុលា  | កញ្ញា | តុលា |
| មុខទំនិញគ្រប់មុខ   | -0.5%             | -0.1% | 0.0%  | 0.1%  | 4.4%                 | 3.6%  | 3.8%  | 3.9% |
| ១. អាហារ និងភេសជ្ជៈមិនមែនជាតិស្រវឹង  | 0.1%              | 0.2%  | 0.2%  | 0.4%  | 4.5%                 | 4.3%  | 4.3%  | 4.5% |
| ២. ភេសជ្ជៈមានជាតិស្រវឹង និងថ្នាំជក់  | 0.0%              | 0.1%  | 0.7%  | 0.1%  | 1.2%                 | 1.1%  | 4.0%  | 3.9% |
| ៣. សំលៀកបំពាក់ និងស្បែកជើង   | 0.5%              | 0.3%  | 0.1%  | 0.3%  | 6.4%                 | 5.6%  | 3.8%  | 3.8% |
| ៤. ផ្ទះសំបែង ទឹក អគ្គិសនី ឧស្ម័ន និងឥន្ធនៈដទៃទៀត   | -0.6%             | -0.4% | 0.0%  | 0.1%  | 4.5%                 | 3.2%  | 2.4%  | 3.0% |
| ៥. គ្រឿងសង្ហារឹម សម្ភារៈប្រើប្រាស់ និងការថែទាំ   | 0.0%              | 0.1%  | 0.0%  | 0.1%  | 3.6%                 | 3.3%  | 1.7%  | 1.7% |
| ៦. សុខាភិបាល   | -0.3%             | 1.3%  | -0.3% | -0.1% | 1.4%                 | 2.2%  | 1.5%  | 0.2% |
| ៧. ការដឹកជញ្ជូន  | -2.9%             | -1.3% | -0.4% | -1.7% | 5.3%                 | 1.5%  | 2.7%  | 2.3% |
| ៨. ឥមនាគមន៍  | -0.1%             | -0.1% | -0.1% | 0.0%  | -0.2%                | -0.2% | 0.4%  | 0.5% |
| ៩. ការកំសាន្ត និងវប្បធម៌   | -0.5%             | -0.2% | -0.5% | 0.3%  | 5.9%                 | 4.4%  | 3.9%  | 4.5% |
| ១០. ការសិក្សា  | 0.0%              | 0.0%  | 0.0%  | 0.0%  | 2.5%                 | 1.8%  | 2.0%  | 2.0% |
| ១១. រោងចក្រ  | -2.3%             | -0.9% | -0.5% | -0.7% | 5.0%                 | 3.1%  | 4.8%  | 5.0% |
| ១២. ទំនិញ និងសេវាកម្មផ្សេងៗ  | -0.4%             | -0.1% | -0.2% | 0.2%  | 2.6%                 | 1.5%  | 3.3%  | 3.6% |
| ប្រភព÷ វិទ្យាស្ថានជាតិស្ថិតិ (NIS)   |                   |       |       |       |                      |       |       |      |
| សម្គាល់÷ ក្នុងតារាង ),)ស្នើកាត់ខ្ទង់ និង ),)ស្នើរកៀស                                     |                   |       |       |       |                      |       |       |      |

### ៣.១.២. វិស័យពាណិជ្ជកម្ម / Trade

| តារាង ៣.១.២.÷ ការនាំចេញ និងការនាំចូលតាមមុខទំនិញសំខាន់ៗខែតុលា ឆ្នាំ២០២៣ (លានដុល្លារអាមេរិក) |        |        |        |       |       |       |        |          |                 |
|--|--------|--------|--------|-------|-------|-------|--------|----------|-----------------|
| សូចនាករ  | ២០២១   | ២០២២   | ២០២៣   | ២០២៣  |       |       | Δ%     |          |                 |
|  | ១០ខែ   | ១០ខែ   | ១០ខែ   | សីហា  | កញ្ញា | តុលា  | ខែមុន  | ឆ្នាំមុន | ឆ្នាំមុន (១០ខែ) |
| តម្លៃនាំចេញសរុប (I)  | 15,722 | 18,748 | 19,338 | 2,167 | 1,905 | 1,741 | -8.6%  | 16.9%    | 3.1%            |
| តម្លៃនាំចេញសរុប (ដកមាសចេញ)   | 15,616 | 18,552 | 18,592 | 2,118 | 1,881 | 1,646 | -12.5% | 11.6%    | 0.2%            |
| វាយនភណ្ឌ និងស្បែកជើង   | 9,070  | 10,929 | 9,106  | 1007  | 954   | 774   | -18.8% | -5.3%    | -16.7%          |
| កង់  | 514    | 781    | 383    | 34    | 22    | 23    | 3.8%   | -71.7%   | -51.0%          |
| អង្ករ  | 327    | 329    | 378    | 25    | 50    | 50    | 1.5%   | 32.8%    | 14.9%           |
| ដំឡូងមី  | 426    | 564    | 590    | 55    | 50    | 51    | 1.4%   | 75.3%    | 4.6%            |
| ជ័រកៅស៊ូ   | 307    | 302    | 341    | 37    | 54    | 54    | 0.2%   | 85.3%    | 12.9%           |
| ទំនិញផ្សេងៗ  | 4,973  | 5,648  | 7,794  | 1009  | 775   | 693   | -10.5% | 44.3%    | 38.0%           |
| តម្លៃនាំចូលសរុប (II)   | 23,060 | 25,818 | 20,292 | 2,105 | 1,992 | 2,020 | 1.4%   | -1.6%    | -21.4%          |
| តម្លៃនាំចូលសរុប (ដកមាសចេញ)   | 18,419 | 21,358 | 20,075 | 2,092 | 1,955 | 1,858 | -5.0%  | -6.8%    | -6.0%           |
| ក្រណាត់  | 3,944  | 4,188  | 3,729  | 384   | 409   | 365   | -10.9% | 15.9%    | -11.0%          |
| គ្រឿងសំណាង   | 1,368  | 1,539  | 1,558  | 179   | 163   | 143   | -12.1% | 6.5%     | 1.3%            |
| យានយន្ត  | 966    | 1,306  | 835    | 81    | 80    | 70    | -12.2% | -49.6%   | -36.1%          |
| ប្រេងឥន្ធនៈ  | 1,420  | 2,311  | 2,017  | 207   | 214   | 205   | -4.5%  | -11.7%   | -12.7%          |
| ទំនិញផ្សេងៗទៀត   | 10,720 | 12,014 | 11,936 | 1,254 | 1,125 | 1,075 | -4.4%  | -8.4%    | -0.6%           |
| តុល្យភាពពាណិជ្ជកម្ម (I-II)   | -7,338 | -7,070 | -954   | 62    | -87   | -279  |        |          |                 |
| ប្រភពទិន្នន័យ÷ អគ្គនាយកដ្ឋានគយ និងរដ្ឋាករកម្ពុជា   |        |        |        |       |       |       |        |          |                 |
| សម្គាល់÷ ក្នុងតារាង (,)ស្មើកាត់ខ្ទង់ និង(.)ស្មើរក្ស៊ីស                                     |        |        |        |       |       |       |        |          |                 |

### ៣.១.៣. ស្ថានភាពវិនិយោគ / Investment

តារាង ៣.១.៣. ÷ ស្ថានភាពវិនិយោគក្នុងខែតុលា ឆ្នាំ២០២៣

| សូចនាករ           | ឯកតា     | ២០២២    | ២០២២    | ២០២៣    | ២០២៣   |          |        | Δ%    |          |                 |
|-------------------|----------|---------|---------|---------|--------|----------|--------|-------|----------|-----------------|
|                   |          |         | ១០ខែ    | ១០ខែ    | សីហា   | កញ្ញា    | តុលា   | ខែមុន | ឆ្នាំមុន | ឆ្នាំមុន (១០ខែ) |
| ចំនួនគម្រោង       | គម្រោង   | 186     | 161     | 227     | 36     | 27       | 36     | 9     | 25       | 66              |
| ចំនួនទុនវិនិយោគ   | លាន(\$)  | 4,033   | 3,520.1 | 4,019.1 | 887.70 | 1,624.00 | 253.67 | -84%  | 319%     | 9%              |
| ចំនួនការងារបង្កើត | ពាន់នាក់ | 143,811 | 123,586 | 260,470 | 51,433 | 32,048   | 33,916 | 5.83% | 169.56%  | 104.10%         |

ប្រភព ÷ ក្រុមប្រឹក្សាអភិវឌ្ឍន៍កម្ពុជា  
សម្គាល់ ÷ ១)\* គិតជាចំនួនគម្រោង ២) ក្នុងតារាង (,) ស្មើការតំឡុង និង (.) ស្មើរកៀស

### ៣.១.៤. ស្ថានភាពទេសចរណ៍ / Tourism

តារាង ៣.១.៤. ÷ ចំនួនភ្ញៀវអន្តរជាតិក្នុងខែតុលា ឆ្នាំ២០២៣ (ពាន់នាក់)

| សូចនាករសំខាន់ៗ                         | ២០២២  | ២០២២<br>១០ខែ | ២០២៣<br>១០ខែ | ២០២៣ |       |      | Δ%    |          |                 |
|--|-------|--------------|--------------|------|-------|------|-------|----------|-----------------|
|  |       |              |              | សីហា | កញ្ញា | តុលា | ខែមុន | ឆ្នាំមុន | ឆ្នាំមុន (១០ខែ) |
| សរុប                                   | 2,277 | 1,576        | 4,407        | 465  | 425   | 480  | 13%   | 55%      | 180%            |
| តាមអាកាស                               | 792   | 560          | 1496         | 149  | 127   | 155  | 22%   | 70%      | 167%            |
| ច្រកអន្តរជាតិភ្នំពេញ                   | 610   | 453          | 1113         | 109  | 98    | 115  | 17%   | 72%      | 146%            |
| ច្រកសៀមរាប                             | 165   | 93           | 369          | 38   | 27    | 39   | 43%   | 71%      | 297%            |
| ច្រកកងកេង                              | 17    | 14           | 13           | 1    | 1     | 1    | -25%  | -30%     | -9%             |
| តាមផ្លូវគោកនិងទឹក                      | 1,485 | 1,016        | 2,912        | 316  | 298   | 325  | 9%    | 49%      | 187%            |
| ផ្លូវគោក                               | 1,467 | 1,006        | 2,866        | 312  | 295   | 321  | 9%    | 48%      | 185%            |
| ផ្លូវទឹក                               | 18    | 10           | 45           | 4    | 3     | 4    | 43%   | 102%     | 333%            |
| ទេសចរណ៍ទេសចរណ៍ស្បៀងស្បៀង<br>ដ្ឋានអង្គរ | 287   | 169          | 603          | 59   | 41    | 63   | 54%   | 79%      | 256%            |

ប្រភព ÷ ក្រសួងទេសចរណ៍  
សម្គាល់ ÷ ក្នុងតារាង (,) ស្មើការតំឡុង និង (.) ស្មើរកៀស

### ៣.១.៥. ស្ថានភាពសំណង់ / Construction

តារាង ៣.១.៥. ÷ ស្ថានភាពសំណង់ក្នុងខែតុលា ឆ្នាំ២០២៣

| សូចនាករ          | ឯកតា               | ២០២២  | ២០២២<br>១០ខែ | ២០២៣<br>១០ខែ | ២០២៣  |       |      | Δ %   |          |                 |
|------------------|--------------------|-------|--------------|--------------|-------|-------|------|-------|----------|-----------------|
|                  |                    |       |              |              | សីហា  | កញ្ញា | តុលា | ខែមុន | ឆ្នាំមុន | ឆ្នាំមុន (១០ខែ) |
| សរុបចំនួនគម្រោង* | ចំនួន              | 4,275 | 3,407        | 2,924        | 331   | 231   | 326  | 95    | 94       | -483            |
| សរុបជាផ្ទៃក្រឡា  | ពាន់ម <sup>២</sup> | 7,278 | 5,483        | 12,335       | 3,563 | 428   | 344  | -19%  | -44%     | 125%            |
| សរុបជាទឹកប្រាក់  | លាន(\$)            | 2,968 | 219          | 511          | 1,558 | 202   | 150  | -26%  | -35%     | 133%            |

ប្រភព ÷ ក្រសួងរៀបចំដែនដី នគរូបនីយកម្ម និងសំណង់  
សម្គាល់ ÷ ១)\* គិតជាចំនួនគម្រោង ២) ក្នុងតារាង (,) ស្មើការតំឡុង និង (.) ស្មើរកៀស

## ៣.២. និន្នាការថ្លៃទំនិញសំខាន់ៗ / Commodity Prices

តារាង ៣.២. ÷ ស្ថានភាពថ្លៃទំនិញសំខាន់ៗ (ថ្លៃមធ្យមប្រចាំខែ)

| សូចនាករសំខាន់ៗ |                    | ឯកតា            | ២០២២   |        |        | ២០២៣   |        |        | Δ %    |          |
|----------------|--------------------|-----------------|--------|--------|--------|--------|--------|--------|--------|----------|
|                |                    |                 | សីហា   | កញ្ញា  | តុលា   | សីហា   | កញ្ញា  | តុលា   | ខែមុន  | ឆ្នាំមុន |
| ក្នុងស្រុក     | សាំងធម្មតា         | រៀល/ លីត្រ      | 4,683  | 4,483  | 4,250  | 4,583  | 4,650  | 4,400  | -5.4%  | 3.5%     |
|                | ម៉ាស៊ូត            | រៀល/ លីត្រ      | 5,083  | 5,183  | 5,017  | 4,617  | 4,783  | 4,717  | -1.4%  | -6.0%    |
|                | ប្លាស              | រៀល/១៥គ.ក្រ     | 79,000 | 77,000 | 75,700 | 77,500 | 77,500 | 77,275 | -0.3%  | 2.1%     |
|                | អង្ករផ្កាម្លិះ     | រៀល/គី.ក្រ      | 3,605  | 3,633  | 3,653  | 4,089  | 4,136  | 3,668  | -11.3% | 0.4%     |
|                | អង្ករផ្កាខ្ចី      | រៀល/គី.ក្រ      | 2,620  | 2,664  | 2,686  | 3,312  | 3,378  | 3,216  | -4.8%  | 19.7%    |
|                | អង្ករនាងមិញ        | រៀល/គី.ក្រ      | 2,785  | 2,809  | 2,828  | 2,984  | 2,993  | 2,854  | -4.7%  | 0.9%     |
| អន្តរជាតិ      | Average Oil Price  | ដុល្លារ/ បារ៉ែល | 96.0   | 88.2   | 90.3   | 84.7   | 92.2   | 89.1   | -3.4%  | -1.4%    |
|                | Brent              | ដុល្លារ/ បារ៉ែល | 98.6   | 90.2   | 93.1   | 86.2   | 94.0   | 91.1   | -3.1%  | -2.2%    |
|                | Dubai              | ដុល្លារ/ បារ៉ែល | 97.8   | 90.6   | 90.6   | 86.6   | 93.1   | 90.6   | -2.6%  | 0.0%     |
|                | WTI                | ដុល្លារ/ បារ៉ែល | 91.6   | 83.9   | 87.3   | 81.4   | 89.6   | 85.6   | -4.5%  | -1.9%    |
|                | អង្ករថៃ (៥%)       | ដុល្លារ/តោន     | 431.0  | 439.0  | 431.0  | 635.0  | 620.0  | 590.0  | -4.8%  | 36.9%    |
|                | អង្ករវៀតណាម (៥%)   | ដុល្លារ/តោន     | 421.0  | 428.0  | 420.0  | 600.0  | 587.0  | 616.2  | 3.7%   | 50.6%    |
|                | អង្ករថៃ (២៥%)      | ដុល្លារ/តោន     | 412.6  | 423.4  | 411.6  | 626.0  | 609.9  | 563.0  | -4.1%  | 34.0%    |
|                | អង្ករថៃ A.1 (100%) | ដុល្លារ/តោន     | 395.8  | 392.2  | 409.1  | 541.2  | 594.4  | 574.7  | -5.8%  | 39.6%    |

ប្រភព& ចំណាំ៖ វិទ្យាស្ថានជាតិស្ថិតិ (NIS), ក្រសួងពាណិជ្ជកម្ម, World Bank, អ. គ. ប.