

# និន្នាការសេដ្ឋកិច្ច-សង្គម

## Socio-Economic Trends

ខែឧសភា ឆ្នាំ២០២០ /May 2020

### មាតិកា

	ទំព័រ
ខ្លឹមសារសង្ខេប/Executive summary	១
<b>១. និន្នាការសេដ្ឋកិច្ចកម្ពុជា/Cambodia economic trends</b>	<b>៣</b>
១.១. សន្ទស្សន៍ថ្លៃទំនិញប្រើប្រាស់/Consumer price index	៣
១.២. វិស័យពាណិជ្ជកម្ម/Trade	៤
១.៣. ការអនុវត្តថវិកា/Budget execution	៨
១.៤. វិស័យវិនិយោគឯកជន/Private investment	៩
១.៥. វិស័យទេសចរណ៍/Tourism	១១
១.៦. វិស័យសំណង់/Construction	១២
<b>២. និន្នាការថ្លៃទំនិញសំខាន់ៗ/Commodity prices</b>	<b>១៣</b>
២.១. ថ្លៃប្រេងឆៅ (Crude oil price: Brent, WTI, Dubai)	១៣
២.២. ថ្លៃអង្ករ (Rice price: 5%, 25%, 100% broken)	១៤
២.៣. ថ្លៃកៅស៊ូ (Rubber price: TSR20, SGP/MYS)	១៥
<b>៣. ឧបសម្ព័ន្ធ</b>	<b>១៧</b>

**ខ្លឹមសារសង្ខេប / Executive summary**

១. ក្នុងរយៈពេល៥ខែ ឆ្នាំ២០២០ កម្ពុជាទទួលបានភ្ញៀវទេសចរអន្តរជាតិសរុប ១ ១៧០ ៥៤២ នាក់ បានធ្លាក់ចុះ -៥៩,៥% ធៀបនឹងរយៈពេលដូចគ្នាឆ្នាំមុន ក្នុងនោះ ភ្ញៀវទេសចរចិន (ដែលមានចំណែក ២៣% នៃភ្ញៀវទេសចរអន្តរជាតិសរុប) បានធ្លាក់ចុះ -៧៥,៦% ឬចូលរួមចំណែកធ្លាក់ចុះ (contribution to decline) -២៨,៩% និង ភ្ញៀវទេសចរអន្តរជាតិ ដែលមកទស្សនាប្រទេសកម្ពុជា ខ្ពស់បំផុតទាំង១០ សុទ្ធតែមានកំណើនអវិជ្ជមាន លើកលែងប្រទេសថៃ (កើនឡើង ៤,៥%<sup>១</sup>)។ គួរបញ្ជាក់ផងដែរថា ក្នុងរយៈពេល៥ខែនេះ ភ្ញៀវទេសចរអន្តរជាតិ ដែលចូលតាមផ្លូវអាកាស បានធ្លាក់ចុះ -៦៦,៦% ក្នុងនោះ ចំនួនភ្ញៀវទេសចរអន្តរជាតិចូលតាមច្រកអាកាសយានដ្ឋានភ្នំពេញ, សៀមរាប និង កងកេង បានធ្លាក់ចុះ -៥៩,៥%, -៧១,៥% និង -៧៦,១% រៀងគ្នា។ ជាក់ស្តែង ចំនួនភ្ញៀវទេសចរអន្តរជាតិទិញសំបុត្រចូលទស្សនារមណីយដ្ឋានអង្គរក្នុងរយៈពេល៥ខែនេះ បានធ្លាក់ចុះ -៦៥,៥% និងចំណូលពីការលក់សំបុត្រចូលទស្សនាក៏បានធ្លាក់ចុះ -៦៤,២%<sup>២</sup>។

២. ក្នុងរយៈពេល៥ខែ ឆ្នាំ២០២០នេះ ការនាំចេញទំនិញរបស់កម្ពុជាសម្រេចបានក្នុងទំហំទឹកប្រាក់សរុប ៥ ៩២៨ លានដុល្លារ បានកើនឡើង ១១,៧% ធៀបរយៈពេលដូចគ្នាឆ្នាំមុន ដែលមានអត្រា ១៥,៥%។ ការរក្សាបានកំណើនវិជ្ជមាននេះ មួយផ្នែកបណ្តាលមកពីការសម្រេចបានកំណើនខ្ពស់នៃការនាំចេញអង្ករ និងកង់ ដែលមានអត្រា ៣៩,៨% និង ២៦,៤% រៀងគ្នា និងកំណើនខ្ពស់នៃទឹកប្រាក់នាំចេញក្នុងអំឡុងពេលបីខែ ពោលគឺខែមករា (២៥,៤%), កុម្ភៈ (២២,៨%) និងឧសភា (២៥,៣%)។ ក៏ប៉ុន្តែ ការសម្រេចបានកំណើនខ្ពស់ក្នុងខែឧសភាថ្មីៗនេះ បណ្តាលមកពីការនាំចេញមាសទៅកាន់ទីផ្សារ អាស៊ាន (សិង្ហបុរី និងថៃ) និងហុងកុង ដែលមានទឹកប្រាក់នាំចេញប្រហែល ៦០០ លានដុល្លារ<sup>៣</sup>។ ប្រសិនបើមានសត្រូវបានដកចេញ ការនាំចេញទំនិញរបស់កម្ពុជាសម្រេចបានក្នុងទំហំទឹកប្រាក់សរុប ៥ ៣២៨ លានដុល្លារ បានកើនឡើងត្រឹមតែ ០,៤% ធៀបនឹងរយៈពេលដូចគ្នាឆ្នាំមុន។ ទន្ទឹមនេះ ការនាំចូលមានទំហំទឹកប្រាក់សរុប ៨ ១៣៩ លានដុល្លារ បានធ្លាក់ចុះកំណើនក្នុងអត្រាអវិជ្ជមាន -១% ធៀបរយៈពេលដូចគ្នាឆ្នាំមុន ដែលមានកំណើនរហូតដល់ ២១,៥%។ ការធ្លាក់ចុះកំណើនក្នុងអត្រាអវិជ្ជមាន នៃទឹកប្រាក់នាំចូលទំនិញនេះ បណ្តាលមកពីកំណើនទាបនៃទឹកប្រាក់នាំចូលក្នុងខែមីនាក្នុងអត្រា ០,៤% និងការទទួលបានអត្រាកំណើនអវិជ្ជមាន ក្នុងខែមេសា និងឧសភា ដែលមានការធ្លាក់ចុះ -១៣,៩% និង -២៦,៥% (ធៀបនឹងខែដូចគ្នាឆ្នាំមុន) រៀងគ្នា។ មួយវិញទៀត ការនាំចូលទំនិញចម្បងៗក៏ទទួលបានអត្រាកំណើនអវិជ្ជមានគួរឱ្យព្រួយបារម្ភផងដែរ ជាពិសេស គ្រឿងសំណង់, ផលិតផលវាយនភណ្ឌ (ពិសេសក្រណាត់) និងគ្រឿងយន្ត។

៣. ក្នុងរយៈពេល៥ខែ ឆ្នាំ២០២០នេះ សំណើសុំសាងសង់សរុបមានចំនួន ២ ១០៧ គម្រោង បានកើនឡើង ៤៩៥ គម្រោង ក្នុងផ្នែកក្រឡា ៧,៨ លានម៉ែត្រការ៉េ បានកើនឡើង ៣១,៤% និងមានតម្លៃ ៣ ៤៨៣ លានដុល្លារ បានកើនឡើង ២១,៣% ធៀបនឹងរយៈពេលដូចគ្នាឆ្នាំមុន។ រីឯសំណង់ប្រភេទលំនៅដ្ឋានមាន ១ ៧៤៦ គម្រោង (កើន ៣៦៩ គម្រោង), សំណង់ប្រភេទឧស្សាហកម្មមាន ៨១ គម្រោង (កើន ២៣ គម្រោង), សំណង់ប្រភេទសាធារណៈមាន ៤៦ គម្រោង (កើន ១៦ គម្រោង), សំណង់ប្រភេទទេសចរណ៍មាន ៤២ គម្រោង (កើន ៦ គម្រោង), សំណង់ប្រភេទពាណិជ្ជកម្មមាន ១៩០ គម្រោង (កើន ៩៣ គម្រោង) និង

<sup>1</sup> កំណើននេះដោយសារការកើនឡើងខ្លាំងនៃភ្ញៀវទេសចរថៃត្រឹមតែ១។ ប៉ុន្តែចំនួនភ្ញៀវទេសចរថៃក្នុងខែឧសភា មានត្រឹមតែ ៣ ៣៧៣ នាក់ ថយចុះ -៨៥,៥% ធៀបនឹងខែឧសភាឆ្នាំមុន។

<sup>2</sup> ទិន្នន័យរបស់គ្រឹះស្ថានអង្គរ ថ្ងៃទី០១ ខែមិថុនា ឆ្នាំ២០២០។

<sup>3</sup> យោងតាមទិន្នន័យទាញចេញពីប្រព័ន្ធ ASYCUDA របស់អគ្គនាយកដ្ឋានគយនិងរដ្ឋាករ ទាញទិន្នន័យនៅថ្ងៃទី០២ ខែមិថុនា ឆ្នាំ២០២០។

សំណង់ប្រភេទវិនិយោគមាន ២ គម្រោង (ធ្លាក់ចុះ ១២ គម្រោង)។ ជាការកត់សម្គាល់ កំណើននេះ ត្រូវបានចូលរួមចំណែកខ្លាំង នៃកំណើនសំណង់ប្រភេទពាណិជ្ជកម្ម និងសំណង់ប្រភេទលំនៅដ្ឋាន ជាពិសេសផ្ទះល្វែង និងខុនដូរ ខណៈពេលដែល ការនាំចូល គ្រឿងសំណង់ ដែលមានទឹកប្រាក់សរុប ៤៦៦ លានដុល្លារ បានធ្លាក់ចុះក្នុងអត្រាកំណើនអវិជ្ជមាន -២០,៩% (ធៀបរយៈពេល៥ ខែឆ្នាំមុន) មួយផ្នែកដោយសារការបន្តធ្លាក់ចុះខ្លាំង នៃទឹកប្រាក់នាំចូលដែក និងសម្ភារៈសំណង់ផ្សេងៗ។<sup>4</sup>

៤. ក្នុងរយៈពេល៥ខែ ឆ្នាំ២០២០នេះ គម្រោងវិនិយោគឯកជនសរុប មានចំនួន ៩២ គម្រោង បានកើនឡើង ១១ គម្រោង មានទុនវិនិយោគ ប្រមាណ ២ ០១២ លានដុល្លារ បានថយចុះ -៤៤,៥%, និង បង្កើតកម្លាំងពលកម្មថ្មីបានចំនួន ៦៩ ៤១១ នាក់ បានថយចុះ -៤១,៥% ធៀបនឹងរយៈពេលដូចគ្នាឆ្នាំមុន។ ក្នុងចំណោមគម្រោងទាំង ៩២ នេះ, ៧៩ គម្រោង ជាវិនិយោគក្នុងវិស័យ ឧស្សាហកម្ម (៩ លើរោងចក្រកាបូប, ២៥ លើរោងចក្រកាត់ដេរសម្លៀកបំពាក់), ៤ គម្រោងក្នុងវិស័យទេសចរណ៍, និង ៤ គម្រោង ក្នុងវិស័យសេវាកម្ម។ បើធៀបនឹងរយៈពេល៥ខែឆ្នាំ២០១៩, គម្រោងវិនិយោគក្នុងវិស័យឧស្សាហកម្ម បានកើនឡើង ៦ គម្រោង ក្នុង នោះ គម្រោងវិនិយោគលើរោងចក្រគ្រឿងបន្សុំសម្លៀកបំពាក់ (garment accessories) បានកើនឡើង ៧ គម្រោង។ ក្នុងរយៈពេល៥ខែ នេះ, វឌ្ឍនភាពនៃការធ្វើពិពិធកម្មឧស្សាហកម្មនៃការវិនិយោគ មានជាបណ្តើរៗតាមរយៈការទទួលបាននូវវិនិយោគចម្រុះក្រៅពី រោងចក្រកាត់ដេរ ដូចជា អេឡិចត្រូនិក, កែច្នៃម្ហូបអាហារ, សម្ភារសំណង់, គ្រឿងបន្សុំរថយន្ត, បង្កើតមេកានិក, បន្ទះសូឡា, ថាមពល, ថាមពលសូឡា និង វេចខ្ចប់ជាដើម។

៥. នៅខែឧសភា ឆ្នាំ២០២០នេះ អត្រាសន្តស្សន៍ថ្លៃទំនិញប្រើប្រាស់ និងសេវាកម្មនៅរាជធានីភ្នំពេញ បានកើនឡើង ០,៦% ធៀបនឹងខែមុន និងកើនឡើង ២,៣% ធៀបនឹងខែដូចគ្នាឆ្នាំមុន ដែលមានអត្រាត្រឹមតែ ២,០%។ កំណើននេះ គឺដោយសារ កំណើននៃក្រុមសន្តស្សន៍ថ្លៃទំនិញប្រើប្រាស់ និងសេវាកម្មស្មើគ្រប់ក្រុម ក្នុងនោះរួមមាន ភេសជ្ជៈមានជាតិស្រវឹងនិងថ្នាំជក់, សម្លៀក បំពាក់និងស្បែកជើង, ផ្ទះសំបែង, ទឹក, អគ្គិសនី, ឧស្ម័ន និងឥន្ធនៈដទៃទៀត, គ្រឿង សង្ហារឹម, សម្ភារៈប្រើប្រាស់ និងការថែទាំ, សុខាភិបាល, ការកំសាន្តនិងវប្បធម៌, ការសិក្សា, ភោជនីយដ្ឋាន, ទំនិញនិងសេវាកម្មផ្សេងៗ។

៦. ក្នុងរយៈពេល៥ខែ ឆ្នាំ២០២០នេះ រដ្ឋបាលថ្នាក់ជាតិប្រមូលចំណូលក្នុងស្រុកសរុបបានចំនួន ៩ ៦៥៣,៦២ ប៊ីលានរៀល ឬស្មើនឹង ៤០,០៧% នៃច្បាប់ឆ្នាំ២០២០ បានកើនឡើង ៣,៣៦% ធៀបនឹងរយៈពេលដូចគ្នាឆ្នាំមុន។ រដ្ឋបាលថ្នាក់ជាតិអនុវត្ត ចំណាយសរុបបានចំនួន ៨ ៧១៨,១៣ ប៊ីលានរៀល ឬស្មើនឹង ២៩,០៧% នៃច្បាប់២០២០ បានកើនឡើង ១៩,៩៧%។ ជាលទ្ធផល គិតត្រឹមខែឧសភា ឆ្នាំ២០២០ តុល្យភាពថវិកាចរន្តនៅតែអាចសម្រេចបានអតិរេកសាច់ប្រាក់ចំនួន ២ ៩៣៥,៣១ ប៊ីលានរៀល។

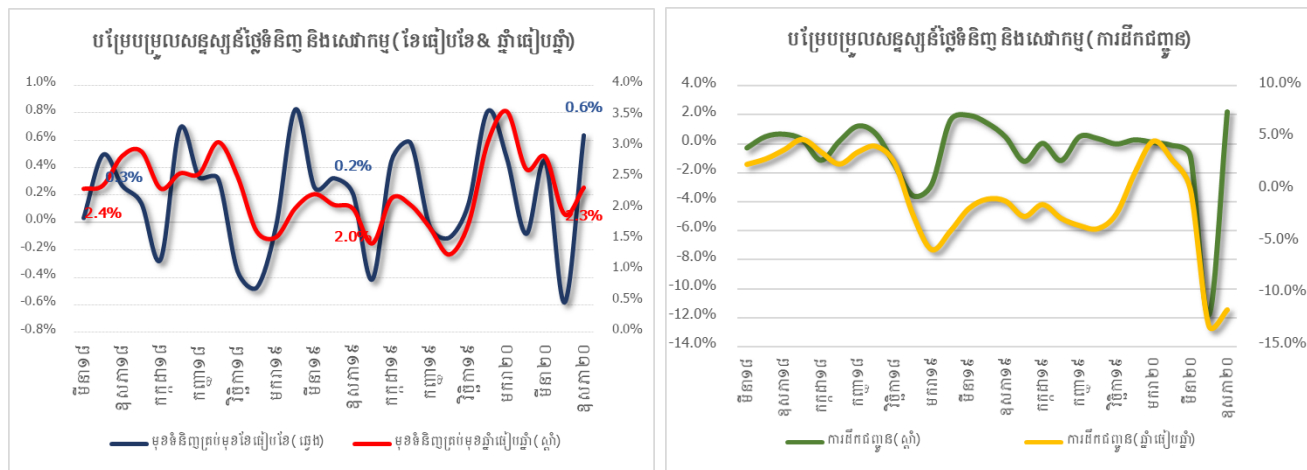
៧. នៅខែឧសភា ឆ្នាំ២០២០ លើទីផ្សារកម្ពុជា ថ្លៃប្រេងសាំងធម្មតា បានកើនឡើង តែថ្លៃប្រេងម៉ាស៊ូត បានថយចុះ ស្រប ពេលដែល ថ្លៃប្រេងនៅលើទីផ្សារអន្តរជាតិ បានងើបឡើងវិញធៀបនឹងខែមុន។ ចំណែកឯ ថ្លៃអង្ករផ្កាម្លិះ និងអង្ករនាងមិញលើទីផ្សារ កម្ពុជា មិនមានការប្រែប្រួល ស្របពេលដែល នៅលើទីផ្សារអន្តរជាតិ ថ្លៃអង្ករថៃប្រភេទបាក់៥% បានថយចុះ រីឯថ្លៃអង្កររៀតណាម ប្រភេទបាក់៥% បានកើនឡើង។ ដោយឡែក ថ្លៃកៅស៊ូគ្រួសារជ័រកៅស៊ូស្នូត មិនមានការប្រែប្រួល ខណៈពេលដែល ថ្លៃកៅស៊ូថៃ TSR20 និងថ្លៃកៅស៊ូថៃ RSS3 បានកើនឡើង។

<sup>4</sup> ការនាំចូលដែកមានទឹកប្រាក់សរុប ១១៩ លានដុល្លារ បានធ្លាក់ចុះក្នុងអត្រាកំណើនអវិជ្ជមាន -៤១,២% និងការនាំចូលសម្ភារសំណង់ផ្សេងៗ មានទឹកប្រាក់សរុប ៣១០ លាន ដុល្លារ បានធ្លាក់ចុះ -១១,៦%។ ប៉ុន្តែការនាំចូលស៊ីម៉ង់ត៍នៅតែអាចរក្សាបានកំណើនវិជ្ជមាន (ប៉ុន្តែក្នុងអត្រាទាប) ពោលគឺ មានទឹកប្រាក់នាំចូលសរុប ៣៨ លានដុល្លារ បានកើនឡើង ២,៧%។

<sup>5</sup> គម្រោងវិនិយោគឯកជនក្រៅតំបន់សេដ្ឋកិច្ចពិសេស ដែលទទួលបានការអនុញ្ញាតដោយក្រុមប្រឹក្សាអភិវឌ្ឍន៍កម្ពុជា។

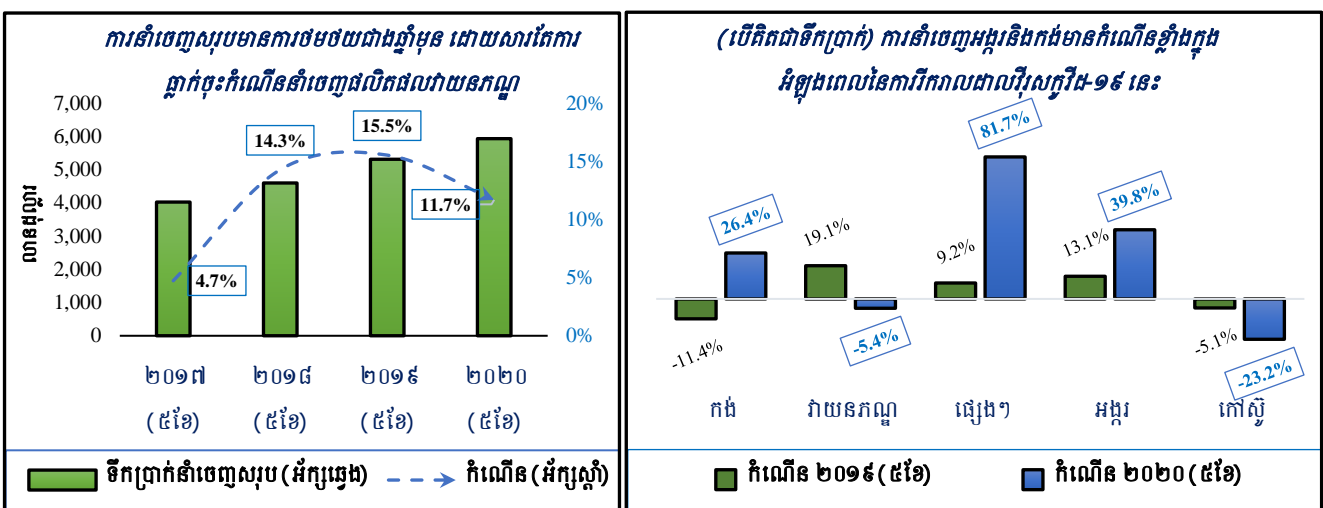
### ៣. ឧបសម្ព័ន្ធ

#### ១.១. ស្ថានភាពសន្ទស្សន៍ថ្លៃទំនិញសម្រាប់ប្រើប្រាស់ / Consumer price index

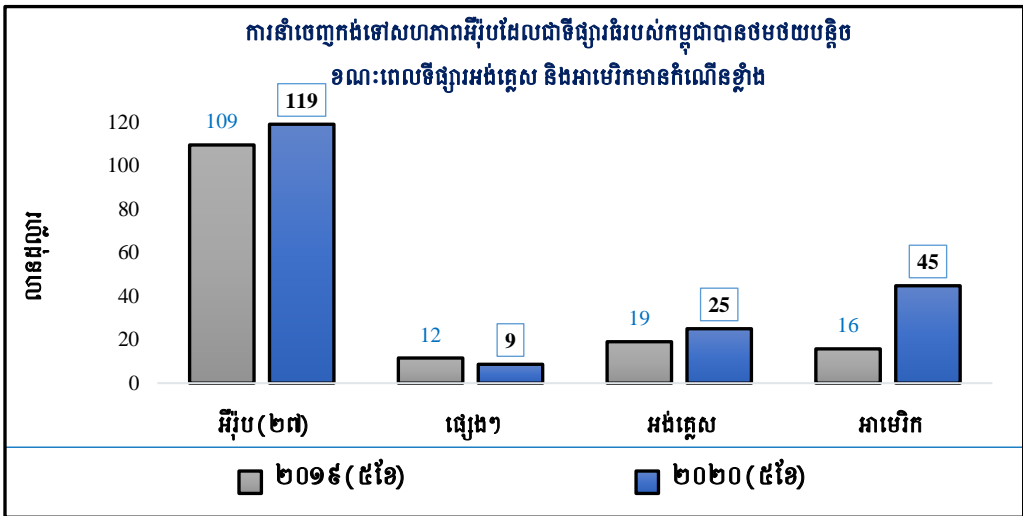
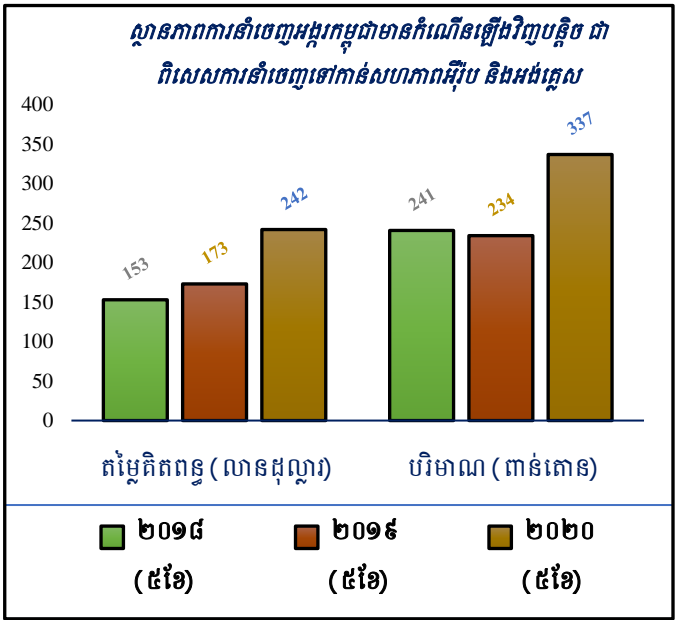
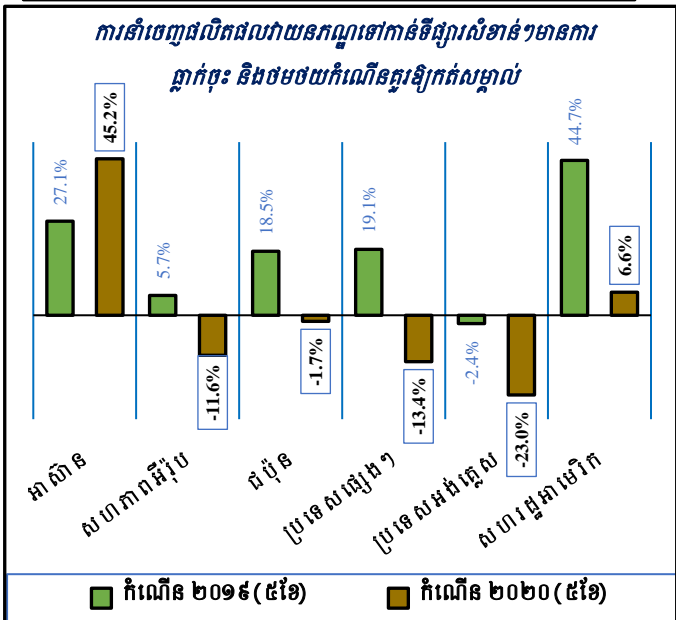
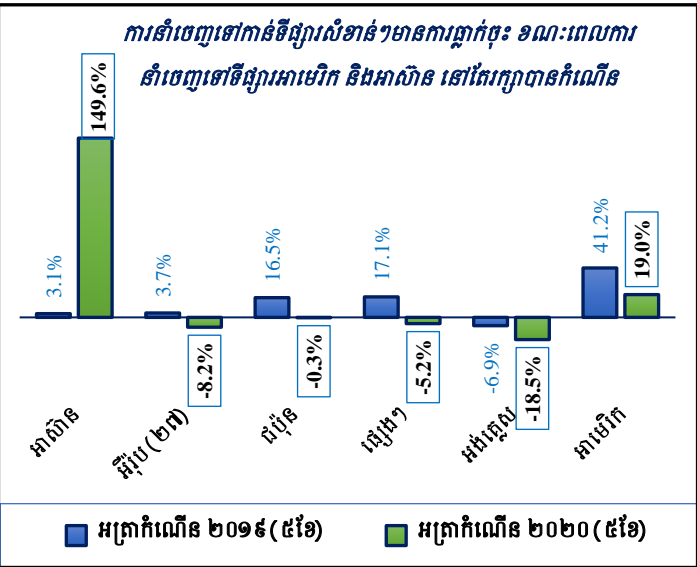
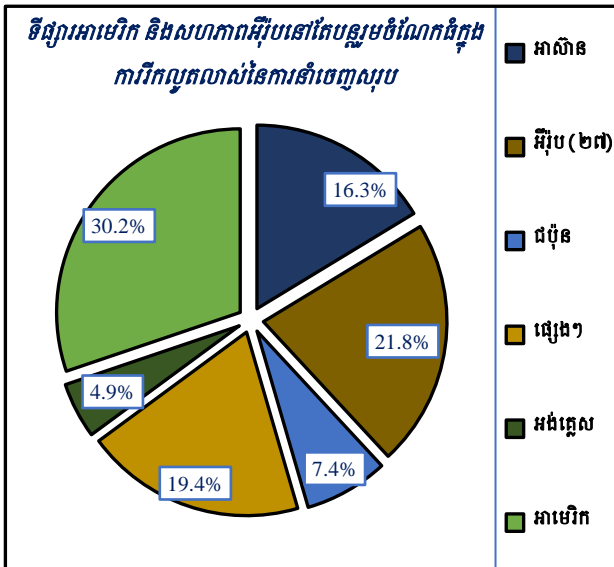


ប្រភព៖ វិទ្យាស្ថានជាតិស្ថិតិ

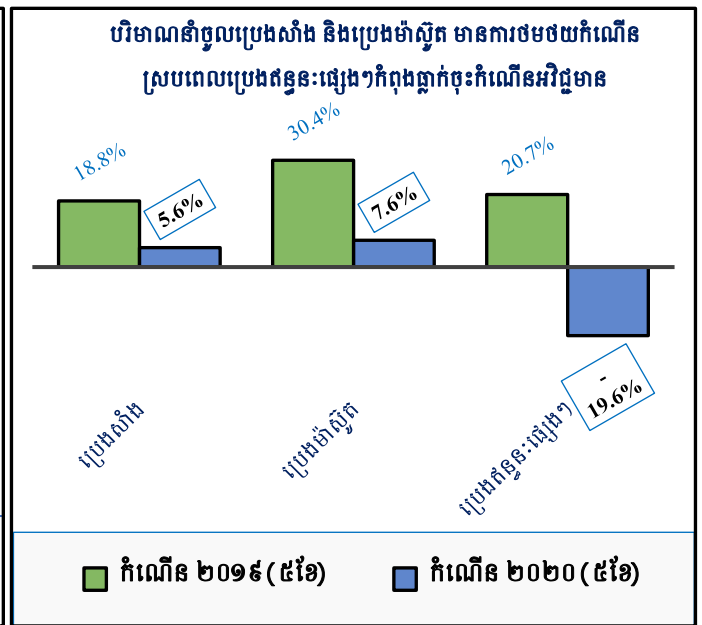
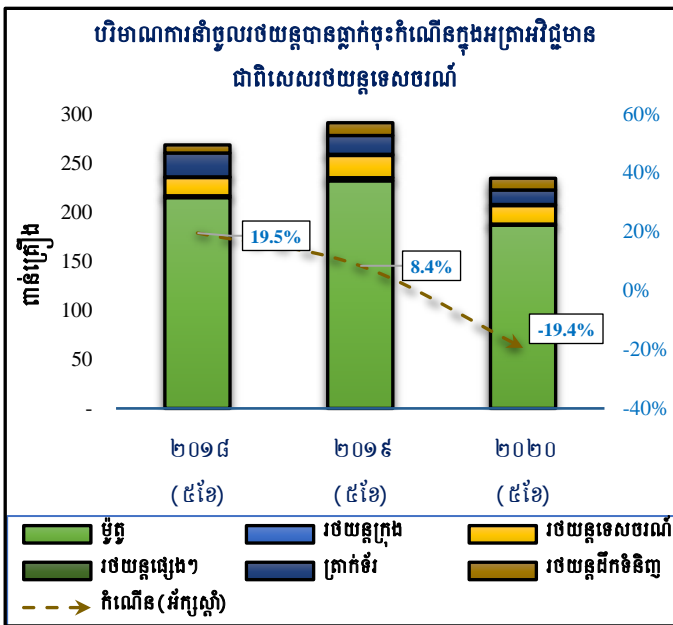
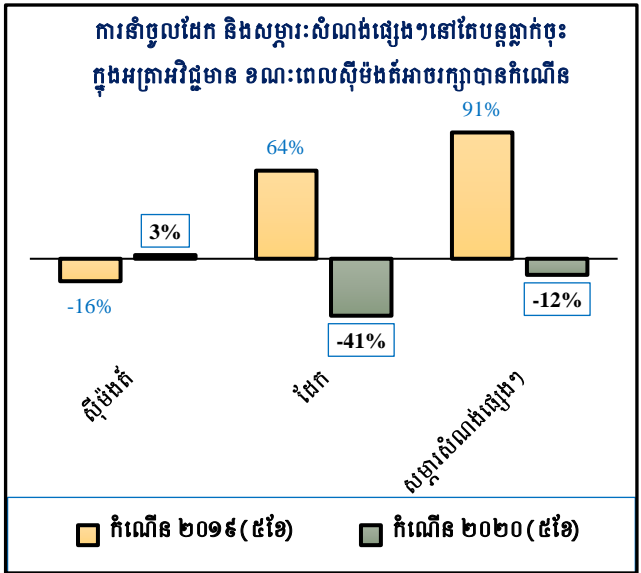
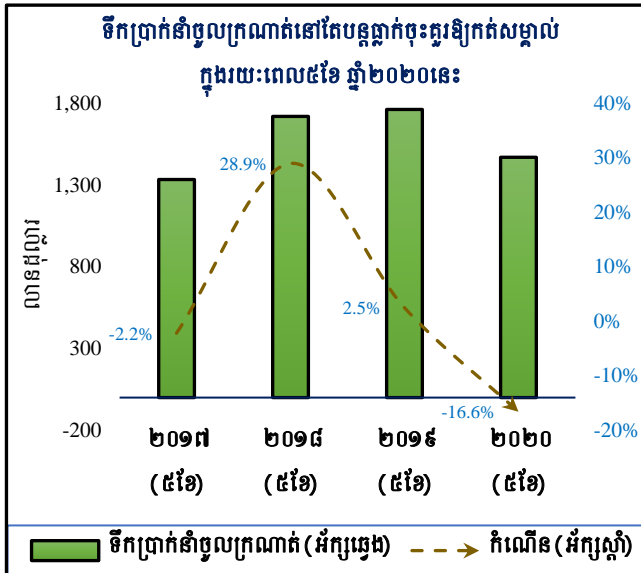
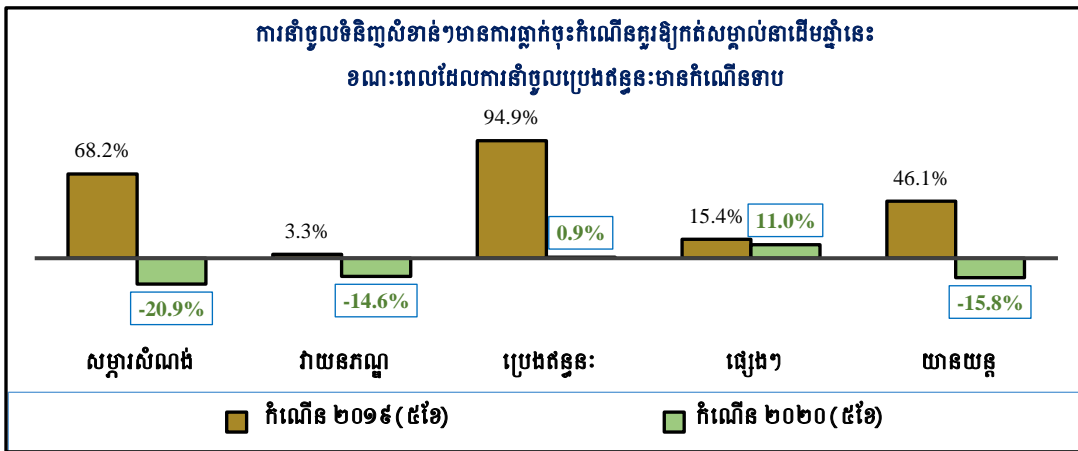
#### ១.២. វិស័យពាណិជ្ជកម្ម / Trade



ប្រភព៖ GDCE, MEF

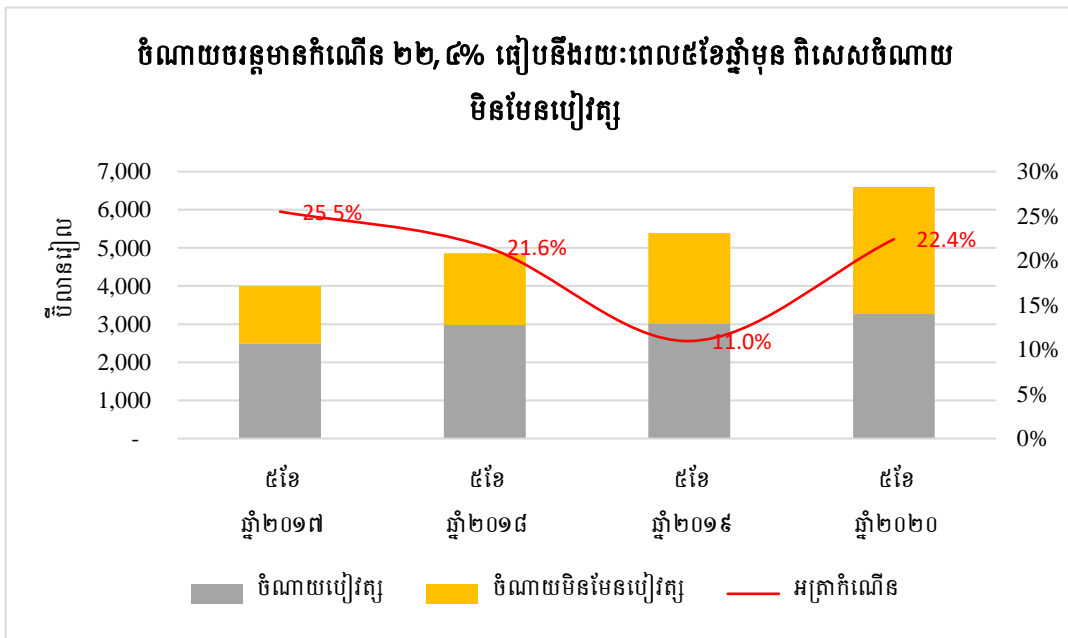
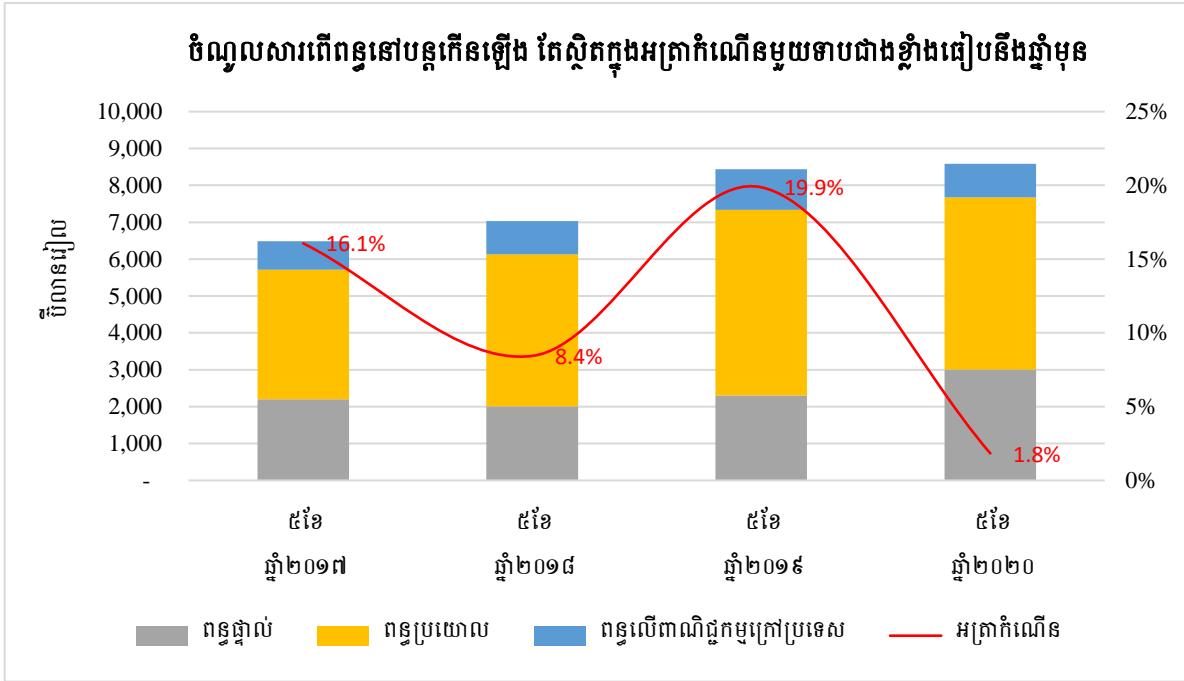


ប្រភព ÷ GDCE, MEF



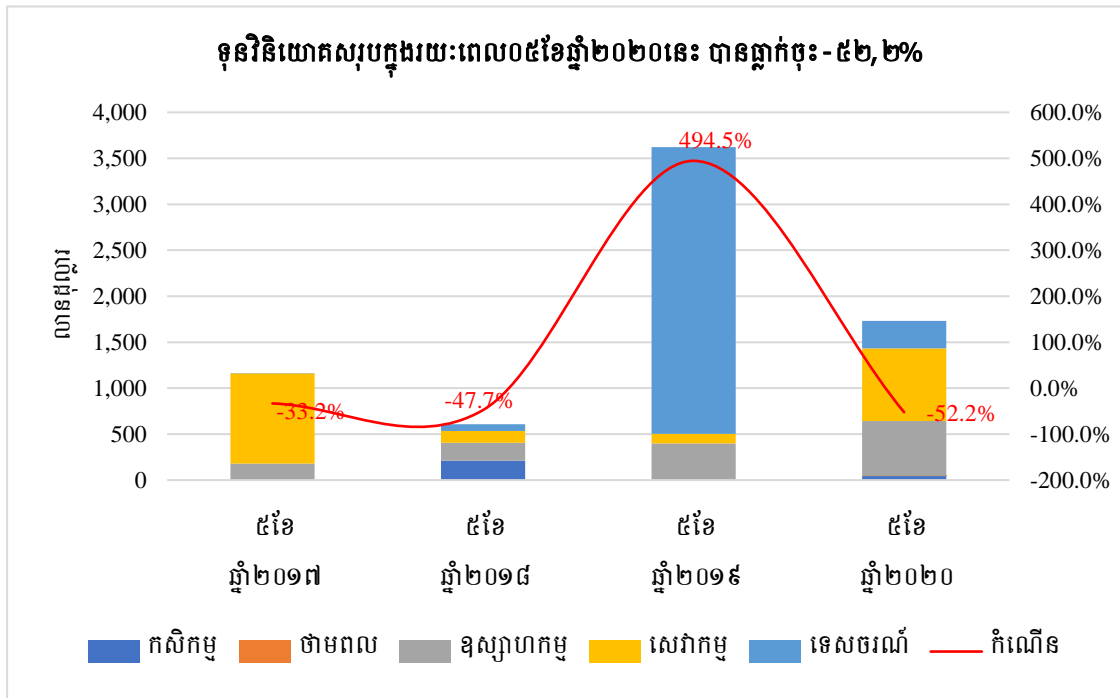
ប្រភព៖ GDCE, MEF

១.៣. ការអនុវត្តថវិការដ្ឋ / Budget execution

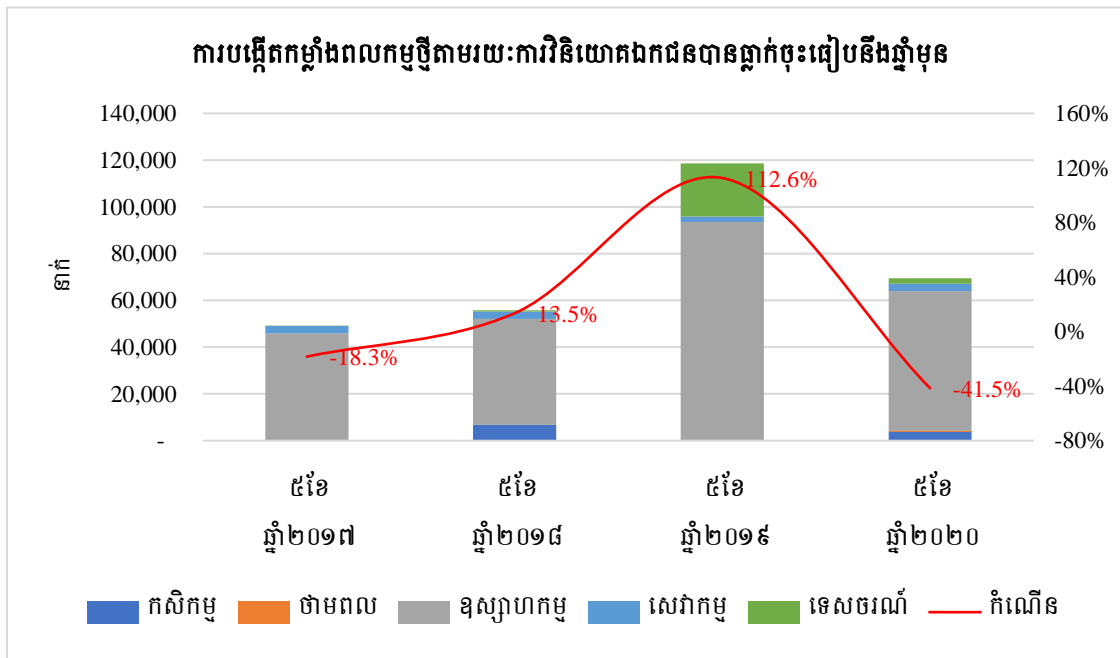


ប្រភព៖ ក្រសួងសេដ្ឋកិច្ច និងហិរញ្ញវត្ថុ

១.៤. ស្ថានភាពវិនិយោគ / Investment



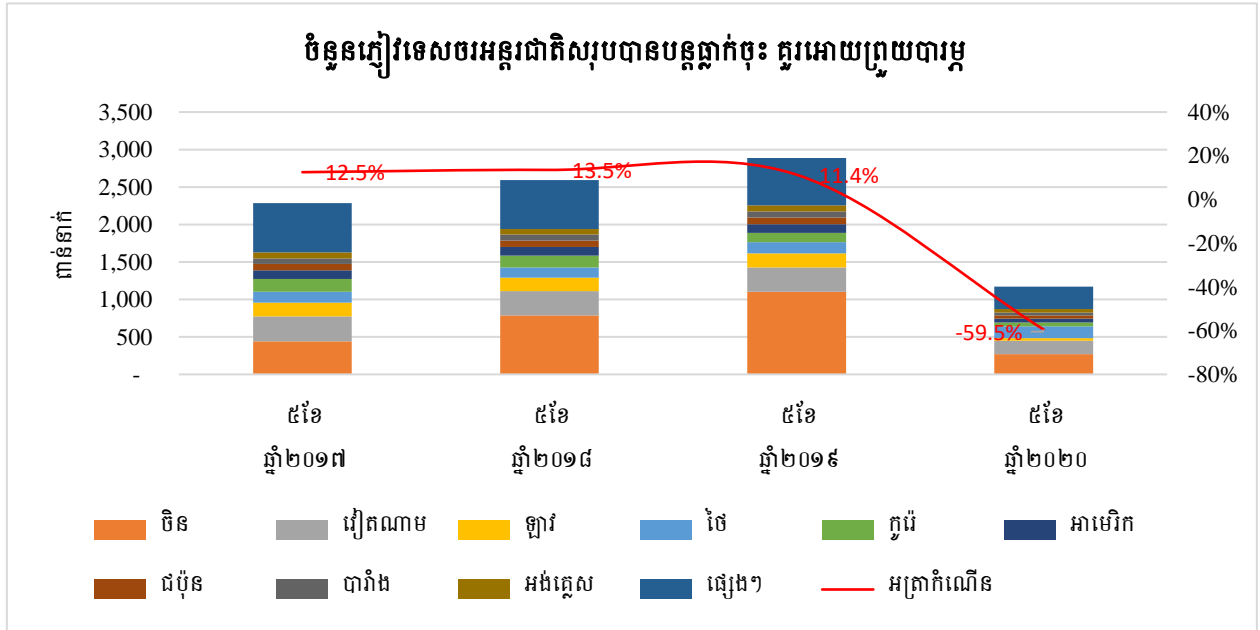
ប្រភព៖ ក្រុមប្រឹក្សាអភិវឌ្ឍន៍កម្ពុជា



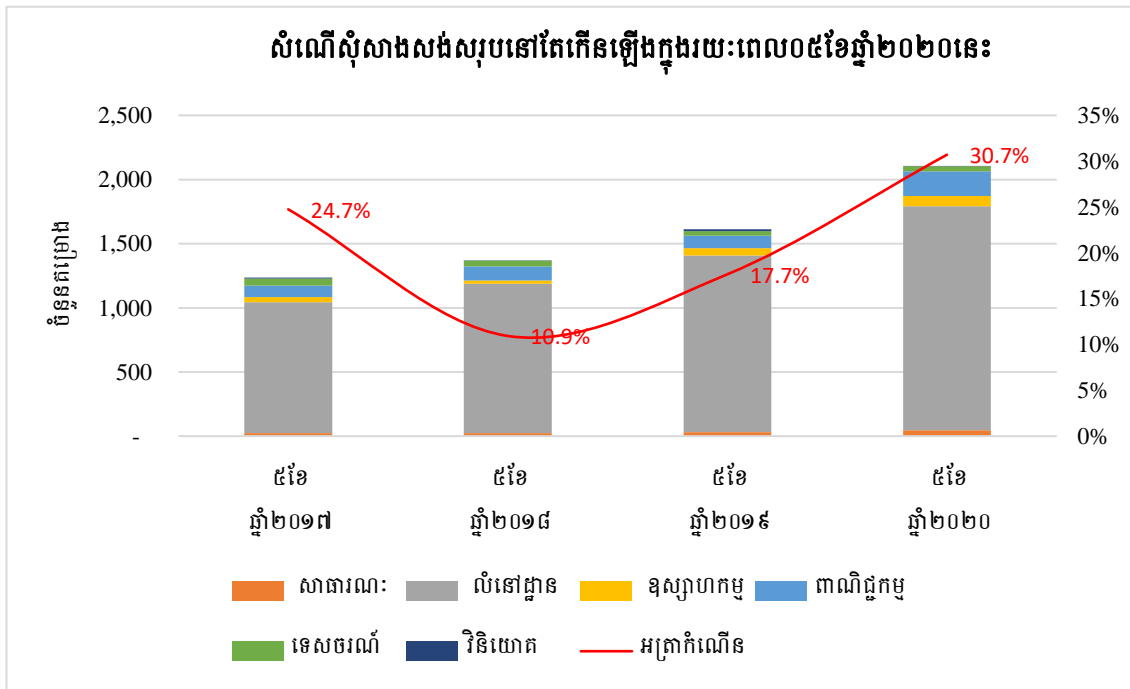
ប្រភព៖ ក្រុមប្រឹក្សាអភិវឌ្ឍន៍កម្ពុជា



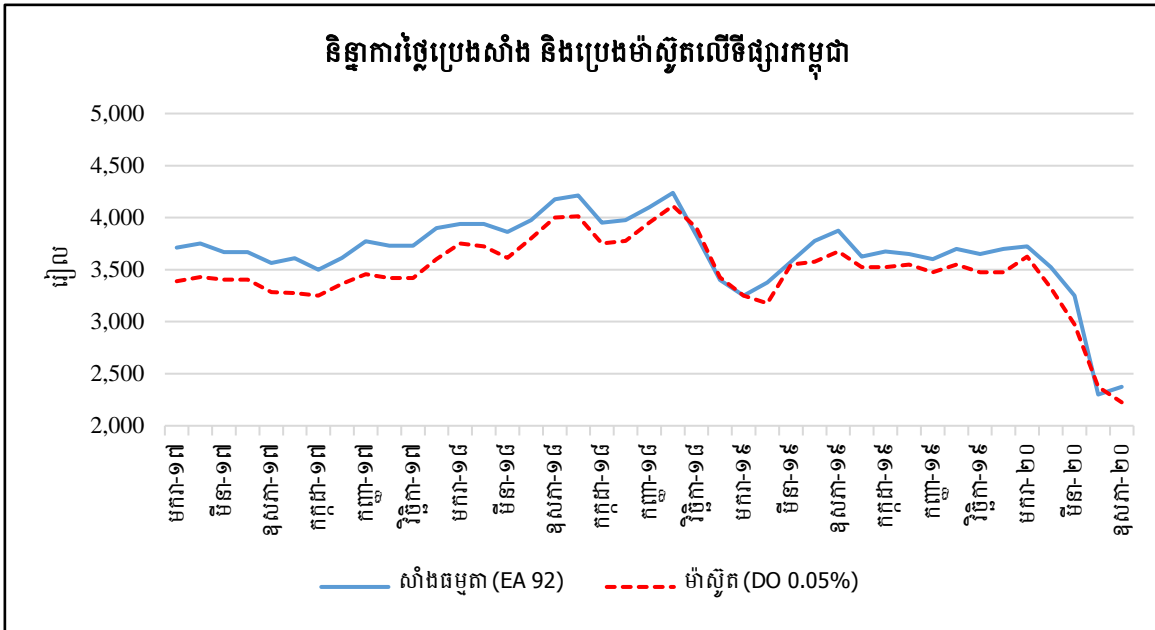
១.៥. ស្ថានភាពទេសចរណ៍ / Tourism



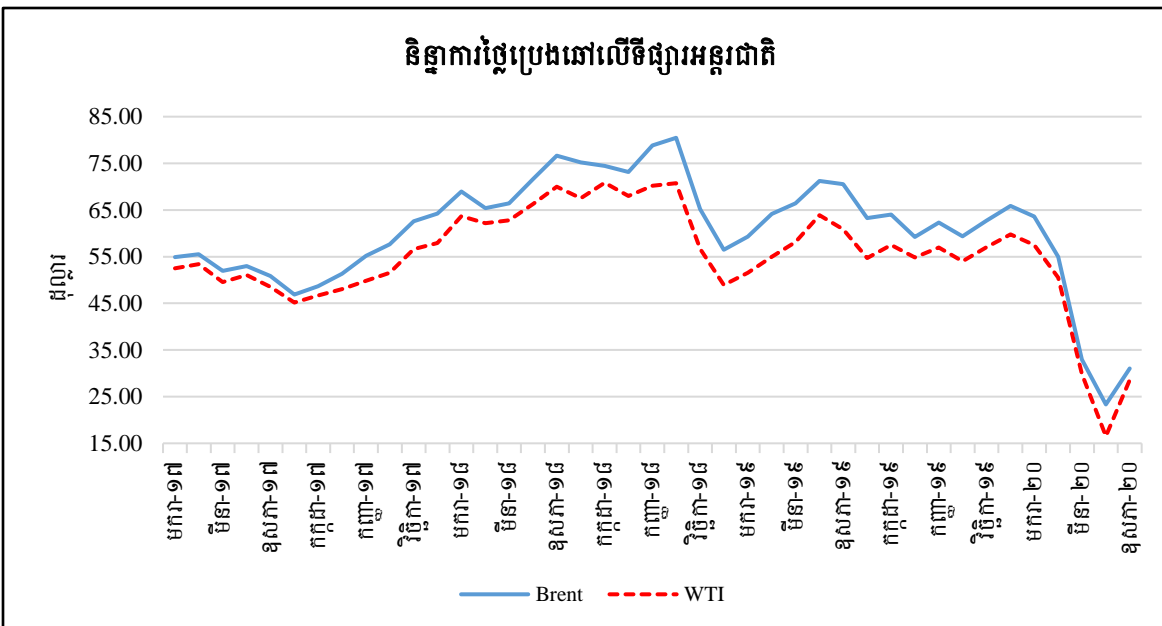
១.៦. ស្ថានភាពសំណង់ / Construction



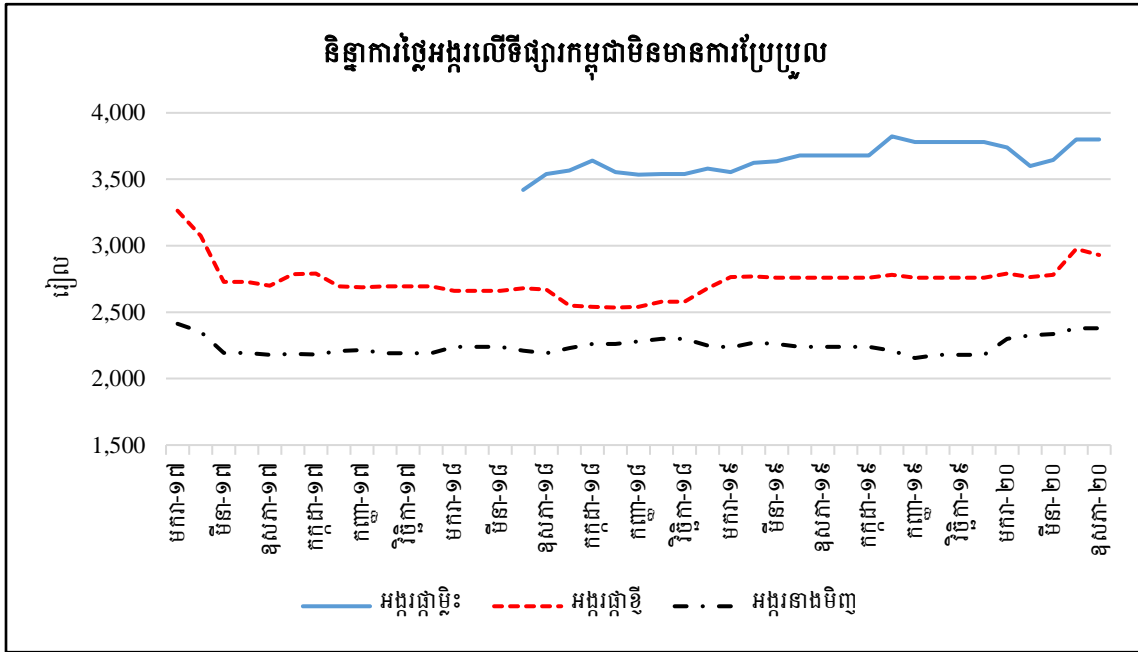
២. ទិញទំនិញសំខាន់ៗ / Commodity prices



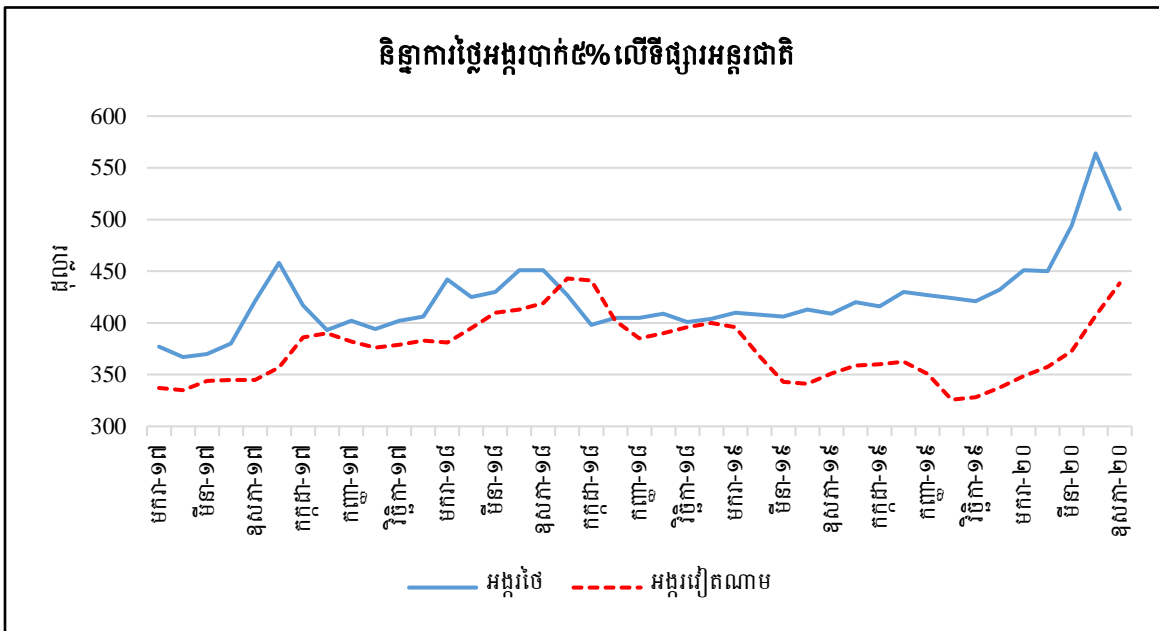
ប្រភព៖ ក្រសួងពាណិជ្ជកម្ម



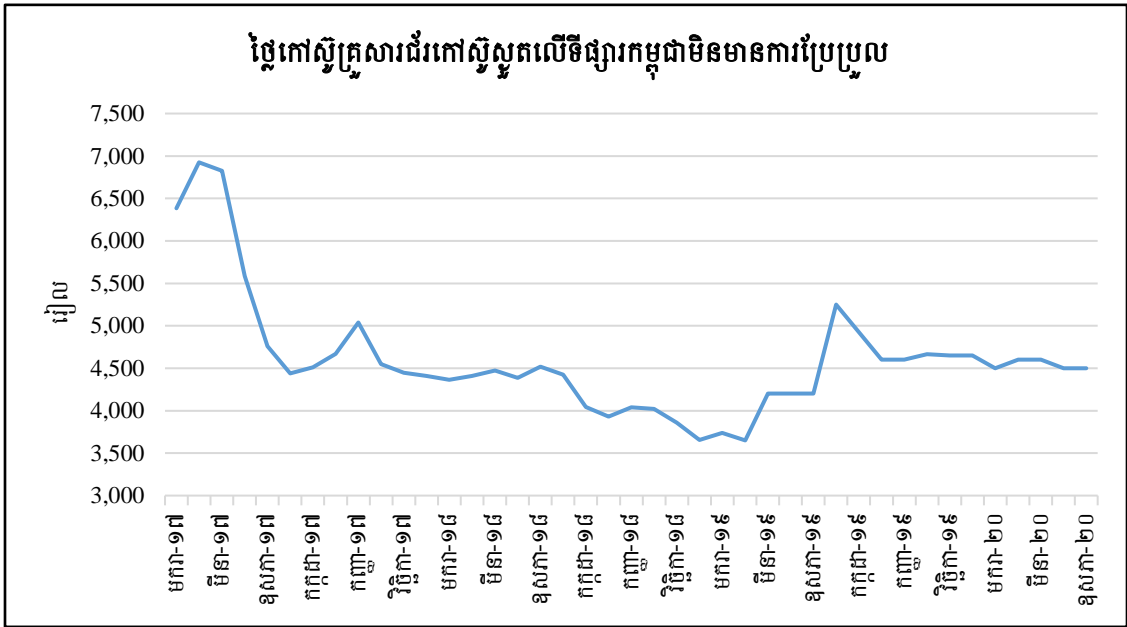
ប្រភព៖ ធនាគារពិភពលោក (Pink Sheet)



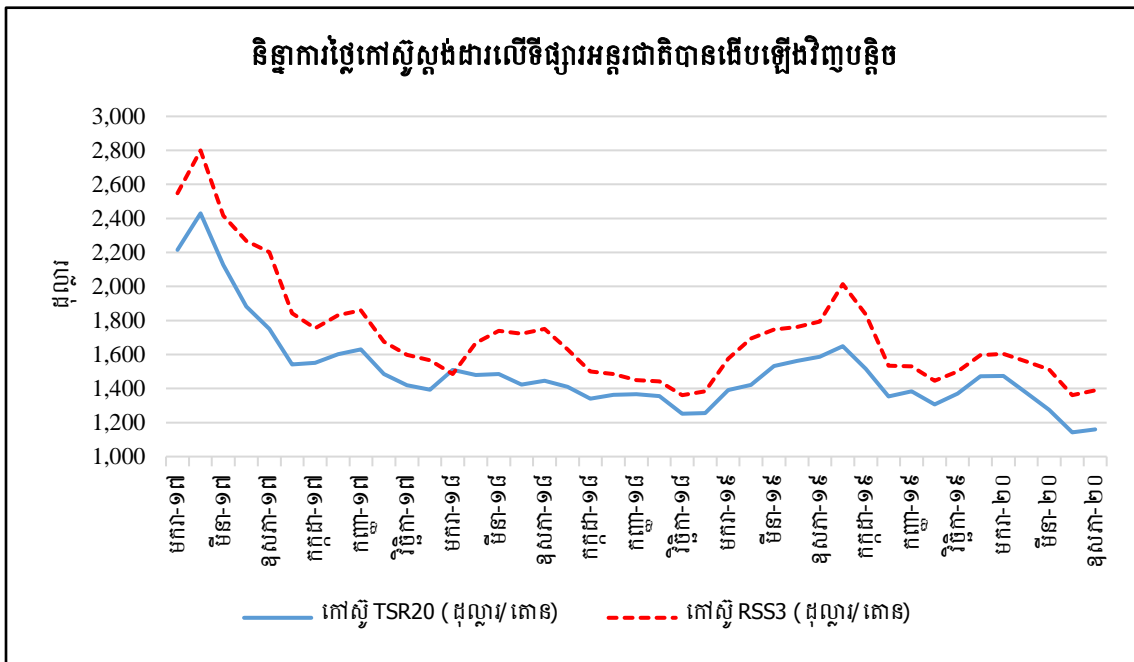
ប្រភព៖ ក្រសួងពាណិជ្ជកម្ម



ប្រភព៖ ធនាគារពិភពលោក (Pink Sheet)



ប្រភព៖ ក្រសួងកសិកម្ម រុក្ខាប្រមាញ់ និងនេសាទ



ប្រភព៖ Association of Natural Rubber Producing Countries (ANRPC)

\*\*\*\*\*

**កំណត់សម្គាល់**

**កៅស៊ូ៖**

- កៅស៊ូ TSR20: ឬហៅថាកៅស៊ូស្តង់ដារលេខ២០ រួមមានកៅស៊ូ SIR20, SMR20 និង STR20 គឺសំដៅលើកៅស៊ូធម្មជាតិដែលមានសារធាតុផ្សេងៗទៀត២០%។ កៅស៊ូធម្មជាតិមានច្រើនប្រភេទ ក្នុងនោះកៅស៊ូដែលមានតម្រូវការប្រើប្រាស់ច្រើនជាងគេគឺកៅស៊ូស្តង់ដារ (កៅស៊ូដុំ) និងកៅស៊ូបន្ទះ។ កៅស៊ូ TSR20 ជាប្រភេទកៅស៊ូដែលបានកែច្នៃក្នុងកម្រិតខ្ពស់ ប្រើប្រាស់សម្រាប់ ផលិតកម្មកងឡានបំពង់ទីបង្គំ កម្រាលជ័រ ស្បែកជើងនិងអាវក្លៀងជាដើម។ កៅស៊ូប្រភេទនេះមានកម្រិតស្ថិតទាប ហើយងាយលាយបញ្ចូល ជាមួយសារធាតុដទៃ ដែលធ្វើឱ្យផលិតផលផលិតចេញពីកៅស៊ូនេះមានភាពរឹងមាំ ធន់និងមិនងាយសឹករិចរិល។ ប្រទេសសំខាន់ៗដែលផលិតកៅស៊ូប្រភេទនេះគឺម៉ាឡេស៊ី ថៃ ឥណ្ឌូណេស៊ី វៀតណាម និងចិន។
- កៅស៊ូ RSS (Ribbed Smoked Sheets) បែងចែកជា៦ប្រភេទគឺ ប្រភេទលេខ 1, 2, 3, 4, 5 និងប្រភេទពិសេស មានពណ៌លឿងនិងវេចខ្ចប់ជាបន្ទះ។ កៅស៊ូប្រភេទ RSS3 ច្រើនផលិតនៅប្រទេសថៃ ឥណ្ឌា និងឥណ្ឌូណេស៊ី ប្រើប្រាស់ជាវត្ថុធាតុ សម្រាប់ផលិតសំបកកងរថយន្ត បំពង់ទីបង្គំ និងស្បែកជើង។ កៅស៊ូប្រភេទនេះប្រើប្រាស់ក្នុងឧស្សាហកម្មផលិតសំបកកង រថយន្ត និងដែលជាធាតុផ្សំលើស 50% នៃផលិតផល។

**ប្រេងឆៅ៖**

ប្រេងឆៅ Brent, WTI និង Dubai ជាប្រភេទប្រេងឆៅធុនស្រាល (Light Crude Oil) ដែលមានការទិញលក់ច្រើនជាងគេ និងជាថ្លៃមូលដ្ឋានក្នុងការទិញលក់កិច្ចសន្យាអនាគត (Future Contract)។ ប្រេងឆៅលើទីផ្សារអន្តរជាតិមានលក្ខណៈខុសគ្នា ទៅតាមប្រភេទដូចជា៖ ប្រភេទប្រេង Brent ច្រើនផលិតនៅតំបន់សមុទ្រអាក្នុងទិចខាងជើង, ប្រភេទប្រេងរបស់អាមេរិក WTI (West Texas Intermediate) និងប្រភេទប្រេងរបស់អារ៉ាប់ប៊ីសាអ៊ូឌីត Dubai។ ប្រភេទប្រេងឆៅទាំងបីមានលក្ខណៈ ខុសគ្នាទៅតាមកម្រិតភាពស្រាល ហើយប្រភេទប្រេងឆៅដែលមានភាពស្រាលជាងគេអាចចម្រាញ់ជាប្រេងឥន្ធនៈបានច្រើន។ API Gravity ត្រូវបានគេប្រើប្រាស់វាស់វែងភាពស្រាលនៃប្រភេទប្រេងឆៅនីមួយៗ។ ប្រភេទប្រេងដែលមានកម្រិត API Gravity កាន់តែខ្ពស់គឺជាប្រភេទប្រេងដែលកាន់តែស្រាល និងអាចចម្រាញ់ជាប្រេងឥន្ធនៈបានច្រើន។

- WTI 40° API
- Brent 38° API
- Dubai 32° API

រៀបចំដោយ

នាយកដ្ឋានស្ថិតិ និងវិភាគសេដ្ឋកិច្ច

អគ្គនាយកដ្ឋានគោលនយោបាយ

ក្រសួងសេដ្ឋកិច្ច និងហិរញ្ញវត្ថុ

ព័ត៌មានផ្សេងៗ សូមទាក់ទងក្រុមការងារ

ទូរស័ព្ទលេខ៖ ០៩៨ ២២ ៨៤ ៩៤, ០៧៧ ៨៨ ៩៩ ៩២

ម៉ោងធ្វើការ៖ ៨:០០ ដល់ ១២:០០ព្រឹក និង ២:០០ ដល់ ៥:០០រសៀល