

និន្នាការសេដ្ឋកិច្ចសង្គម

Socio-Economic Trends

ខែមករា-កុម្ភៈ ឆ្នាំ២០២០ /January-February 2020

មាតិកា

	ទំព័រ
ខ្លឹមសារសង្ខេប/Executive summary	១
១. និន្នាការសេដ្ឋកិច្ចកម្ពុជា/Cambodia economic trends	៣
១.១. សន្ទស្សន៍ថ្លៃទំនិញប្រើប្រាស់/Consumer price index	៣
១.២. វិស័យហិរញ្ញវត្ថុ/Finance	៣
១.៣. វិស័យពាណិជ្ជកម្ម/Trade	៤
១.៤. ការអនុវត្តថវិកា/Budget execution	៧
១.៥. វិស័យវិនិយោគឯកជន/Private investment	៨
១.៦. វិស័យទេសចរណ៍/Tourism	១១
១.៧. វិស័យសំណង់/Construction	១៣
២. និន្នាការថ្លៃទំនិញសំខាន់ៗ/Commodity prices	១៤
២.១. ថ្លៃប្រេងឆៅ (Crude oil price: Brent, WTI, Dubai)	១៤
២.២. ថ្លៃអង្ករ (Rice price: 5%, 25%, 100% broken)	១៥
២.៣. ថ្លៃកៅស៊ូ (Rubber price: TSR20, SGP/MYS)	១៦
៣. ឧបសម្ព័ន្ធ	១៧

ខ្លឹមសារសង្ខេប / Executive summary

១. ក្នុងរយៈពេល ២ខែដើមឆ្នាំ២០២០^១ នេះ ការនាំចេញទំនិញរបស់កម្ពុជា អាចសម្រេចបានទំហំទឹកប្រាក់សរុប ២ ៥៦៣ លានដុល្លារ (៩,៦% ធៀបនឹងផលស^២) បានកើនឡើង ២៤,២% (ធៀបរយៈពេលដូចគ្នាឆ្នាំមុន) ខ្ពស់ជាងកំណើនក្នុងរយៈពេល ដូចគ្នាឆ្នាំមុន ដែលមានអត្រា ១៣,៧%។ អត្រាកំណើនខ្ពស់នេះ ត្រូវបានឆ្លុះបញ្ចាំងដោយការសម្រេចបានកំណើនខ្ពស់នៃមុខ ទំនិញនាំចេញចម្បងៗ ជាពិសេស ផលិតផលកាត់ដេរនិងស្បែកជើង អង្ករ និងកង់។ ការនាំចូលមានទំហំទឹកប្រាក់សរុបចំនួន ៣ ៦២៣ លានដុល្លារ (១៣,៥% ធៀបនឹងផលស) បានកើនឡើង ២២,១% (ធៀបនឹងរយៈពេលដូចគ្នាឆ្នាំមុន) ខ្ពស់ជាងកំណើនក្នុងរយៈ ពេលដូចគ្នាឆ្នាំមុនដែលមានអត្រា ១៧%។ ទោះបីជាទឹកប្រាក់នាំចូលសរុបទទួលបានកំណើនខ្ពស់ក៏ពិតមែន ប៉ុន្តែទឹកប្រាក់ នាំចូល ទំនិញចម្បងៗ ដែលធ្លាប់ទទួលបានកំណើនខ្ពស់ កំពុងមានការថយចុះកំណើន ជាពិសេស គ្រឿងយន្ត និងប្រេងឥន្ធនៈ និងមួយ ចំនួនទៀតមានកំណើនអវិជ្ជមាន ជាពិសេស វាយនភណ្ឌ និងសម្ភារសំណង់។

២. ក្នុងរយៈពេល២ខែ ឆ្នាំ២០២០នេះ គម្រោងវិនិយោគឯកជនសរុប^៣ មានចំនួន ៣៦ គម្រោង បានថយចុះ ១០ គម្រោង និងមានទុនវិនិយោគ ប្រមាណ ៨៨៤ លានដុល្លារ បានថយចុះ -៥២,៤% ធៀបនឹងរយៈពេលដូចគ្នាឆ្នាំមុន។ ក្នុងចំណោមគម្រោង ទាំង ៣៦ នេះ, ៣២ គម្រោង ជាវិនិយោគក្នុងវិស័យឧស្សាហកម្ម (៦ លើរោងចក្រកាបូប, ១២ លើរោងចក្រកាត់ដេរសម្លៀកបំពាក់), ២ គម្រោងក្នុងវិស័យទេសចរណ៍, និង ២ គម្រោងក្នុងវិស័យសេវាកម្ម។ ក្នុងរយៈពេលត្រឹមតែ២ខែប៉ុណ្ណោះ, ទិន្នន័យបានបង្ហាញ ពីវឌ្ឍនភាពនៃការធ្វើពិពិធកម្មឧស្សាហកម្មនៃការវិនិយោគ តាមរយៈការទទួលបាននូវវិនិយោគចម្រុះក្រៅពីរោងចក្រកាត់ដេរ ដូចជា អេឡិចត្រូនិក, កែច្នៃម្ហូបអាហារ, សម្ភារសំណង់, គ្រឿងបន្សំថយយន្ត, និងវេចខ្ចប់ជាដើម។ ក្នុងកំឡុងពេលនៃការរីករាលដាលនៃវិរុស កូវីដ១៩នេះ, ទន្ទឹមនឹងការទាក់ទាញវិនិយោគបន្ថែម, ស្ថាប័នពាក់ព័ន្ធត្រូវធានាឱ្យបាននូវភាពរស់រានបានទាំងបុគ្គលិក (ការទទួល បានបៀវត្សក្នុងករណីបិទក្រុមហ៊ុនបណ្តោះអាសន្ន) និងក្រុមហ៊ុនវិនិយោគ (ការធានាឱ្យបាននូវ Cash-flow, Cost និង Credit) ។

៣. ក្នុងរយៈពេល២ខែ ឆ្នាំ២០២០នេះ កម្ពុជាទទួលបានភ្ញៀវទេសចរអន្តរជាតិសរុប ៩៣២ ពាន់នាក់ បានធ្លាក់ចុះ -២៥,១% ធៀបនឹងរយៈពេលដូចគ្នាឆ្នាំមុន ក្នុងនោះភ្ញៀវទេសចរចិនមានចំនួន ១៩២ ពាន់នាក់ ឬ២០,៦% នៃភ្ញៀវទេសចរអន្តរជាតិសរុប (ធ្លាក់ ចុះ-៥៤,២%), វៀតណាម ១៥,៤% (កើនឡើង ១៥,៨%), ថៃ ១១,៧% (កើនឡើង ៥៧,៥%) និងបន្តបន្ទាប់រួមមាន ឡាវ, កូរ៉េខាង ត្បូង, អាមេរិក, ជប៉ុន, ម៉ាឡេស៊ី, បារាំង និងអង់គ្លេស។ ក្នុងការធ្លាក់ចុះសរុប -២៥,១% នេះ ភ្ញៀវទេសចរចិនបានចូលរួមចំណែក ដល់ការធ្លាក់ចុះ (contribution to decline) -១៨,២% ដោយសារតែចំនួនភ្ញៀវទេសចរអន្តរជាតិនៃប្រទេសកម្ពុជា ត្រូវបានផ្អាកខ្លាំង លើចំនួនភ្ញៀវទេសចរចិន។ គួរបញ្ជាក់ផងដែរថា ភ្ញៀវទេសចរអន្តរជាតិ ដែលចូលតាមផ្លូវអាកាស បានធ្លាក់ចុះ -៣៥,៦% ក្នុងនោះ ចំនួនភ្ញៀវទេសចរអន្តរជាតិចូលតាមច្រកអាកាសយានដ្ឋានភ្នំពេញ, សៀមរាប និង កងកេង បានធ្លាក់ចុះ -២១,១%, -៤៥,៦% និង -៥៣,០%រៀងគ្នា។ ជាក់ស្តែង ចំនួនភ្ញៀវទេសចរអន្តរជាតិទិញសំបុត្រចូលទស្សនារមណីយដ្ឋានអង្គរបានធ្លាក់ចុះ -៣៧,៣% និង

¹ ទិន្នន័យទទួលបានពីអគ្គនាយកដ្ឋានគយនិងរដ្ឋាករកម្ពុជា (Admin Data) ទទួលបានថ្ងៃទី ១៧ ខែមីនា ឆ្នាំ២០២០
² ផលស (GDP at current price Million US\$) = ២៦ ៧១៤ លានដុល្លារ និង ២៤ ៣៧៤ សម្រាប់ឆ្នាំ ២០១៩ និង ២០១៨ រៀងគ្នា (តារាង Macro-framework កែតម្រូវក្រប ខណ្ឌ ខែមីនា ផ្អែកលើទិន្នន័យពាក់កណ្តាលឆ្នាំ ២០១៩)
³ គម្រោងវិនិយោគឯកជនក្រៅតំបន់សេដ្ឋកិច្ចពិសេស ដែលទទួលបានការអនុញ្ញាតដោយក្រុមប្រឹក្សាអភិវឌ្ឍន៍កម្ពុជា

ចំណូលពីការលក់សំបុត្រចូលទស្សនាបានធ្លាក់ចុះ - ៣៥,៤%⁴ ។ ការធ្លាក់ចុះនេះ ដោយសារ ការរីករាលដាលរបស់វីរុសកូវីដ១៩ នៅលើពិភពលោក ដែលធ្វើឱ្យមានភាពវឹកវង់ខ្លាំងក្នុងការធ្វើដំណើរទាំងក្នុង និងក្រៅប្រទេស។

៤. ក្នុងរយៈពេល២ខែ ឆ្នាំ២០២០នេះ សំណើសុំសាងសង់សរុបមានចំនួន ៧២៨ គម្រោង បានកើនឡើង ១៦៨ គម្រោង ក្នុងផ្នែកក្រឡា ៤,២ លានម៉ែត្រការ៉េ បានកើនឡើង ៣៣,៩% និងមានតម្លៃ ១ ៩៩៦ លានដុល្លារ បានកើនឡើង ៤៦,៨% ធៀបនឹងរយៈ ពេលដូចគ្នាឆ្នាំមុន។ ជាការកត់សម្គាល់ កំណើននេះ ត្រូវបានចូលរួមចំណែកខ្លាំងនៃកំណើនសំណង់ប្រភេទលំនៅដ្ឋាន ស្របពេល ដែល រាជរដ្ឋាភិបាលបានសម្រេចលើកលែងពន្ធប្រចាំប្រតិបត្តិសម្រាប់អ្នកទិញផ្ទះដែលមានតម្លៃទាបជាង ៧០,០០០ ដុល្លារអាមេរិក ក្នុងរយៈពេល ១ ឆ្នាំ ដោយគិតចាប់ពីខែកុម្ភៈ ឆ្នាំ២០២០ ដល់ខែមករា ឆ្នាំ២០២១ សម្រាប់ក្រុមហ៊ុនអភិវឌ្ឍន៍លំនៅដ្ឋាន ដែលបានចុះ បញ្ជីនៅក្រសួងសេដ្ឋកិច្ច និងហិរញ្ញវត្ថុ និងនៅមន្ទីរសេដ្ឋកិច្ច និងហិរញ្ញវត្ថុ។ ទន្ទឹមនឹងនេះ ជាវិធានការទប់ទល់នឹងការរីករាលដាន នៃវីរុសកូវីដ១៩, ធនាគារជាតិនៃកម្ពុជាក៏បានដាក់ចេញនូវវិធានការ “ការរៀបចំឥណទានឡើងវិញ” សម្រាប់វិស័យ ៤ ក្នុងនោះក៏ មានវិស័យសំណង់ (ចំពោះតែឥណទានសាងសង់ផ្ទះ/ហាងដំបូង និងឥណទានទិញផ្ទះដំបូង) មួយដែរ។

៥. ទិន្នន័យផ្លូវការពីវិទ្យាស្ថានជាតិស្ថិតិ (NIS) បានបង្ហាញថា នៅខែកុម្ភៈ ឆ្នាំ២០២០នេះ សន្ទស្សន៍ថ្លៃទំនិញប្រើប្រាស់ និងសេវាកម្មនៅរាជធានីភ្នំពេញ បានកើនឡើង ២,៦% ធៀបនឹងខែដូចគ្នាឆ្នាំមុន ក្នុងនោះ ១) សន្ទស្សន៍ថ្លៃអាហារ និងភេសជ្ជៈ មិនមានជាតិស្រវឹងមានកំណើន ៣,២% ជាពិសេស ក្រុមថ្លៃម្ហូបអាហារដូចជា នំប៉័ង និងធញ្ញជាតិ, អង្ករ, សាច់, ត្រីស្រស់ ត្រីទឹកសាប និងត្រីសមុទ្រ, ២) សន្ទស្សន៍ថ្លៃដឹកជញ្ជូន បានកើនឡើង ៣,០% ដោយសារការឡើងថ្លៃប្រេងសាំងធម្មតា និង ៣) សន្ទស្សន៍ ភោជនីយដ្ឋាន ៤,៣% ។

៦. ក្នុងរយៈពេល២ខែ ឆ្នាំ២០២០នេះ រដ្ឋបាលថ្នាក់ជាតិប្រមូលចំណូលក្នុងស្រុកសរុបបានចំនួន ៣ ៥៧០,១៥ ប៊ីលាន រៀល ឬស្មើនឹង ១៤,៨២% នៃច្បាប់ឆ្នាំ២០២០ បានកើនឡើង ២២,៦៦% ធៀបនឹងរយៈពេលដូចគ្នាឆ្នាំមុន។ កំណើននេះ ត្រូវបាន ឆ្លុះបញ្ចាំងតាមរយៈកំណើននៃប្រភេទចំណូលសំខាន់មួយចំនួនដូចជា ចំណូលមិនមែនសារពើពន្ធ (១៤,៥៩%) និងចំណូលពិពន្ធ ប្រយោល (៨,៤២%)។ ទន្ទឹមនេះ, រដ្ឋបាលថ្នាក់ជាតិអនុវត្តចំណាយសរុបបានចំនួន ៣ ០៤០,២៩ ប៊ីលានរៀល ឬស្មើនឹង ១០,១៤% នៃច្បាប់២០២០ បានកើនឡើង ៣៣,៦៧%។ ជាលទ្ធផល គិតត្រឹមខែកុម្ភៈ ឆ្នាំ២០២០ តុល្យភាពថវិកាចរន្តនៅតែអាច សម្រេចបានអតិរេកសាច់ប្រាក់ចំនួន ១ ១៤៤,៧២ ប៊ីលានរៀល និងតុល្យភាពថវិកាសរុបមានអតិរេកសាច់ប្រាក់ចំនួន ៥២៩,៨៦ ប៊ីលានរៀល។

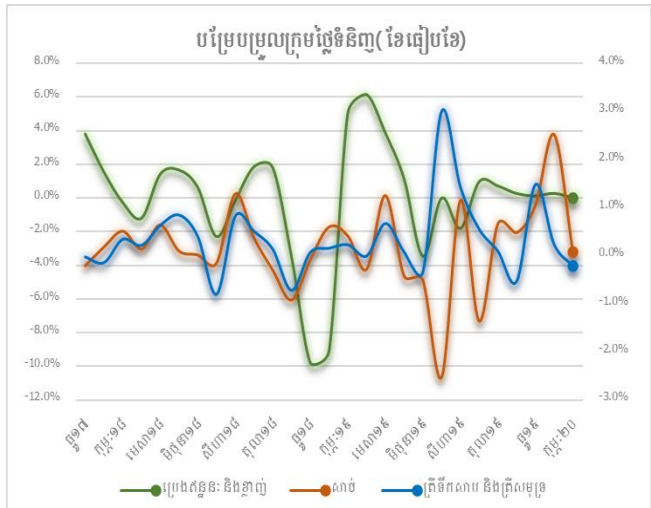
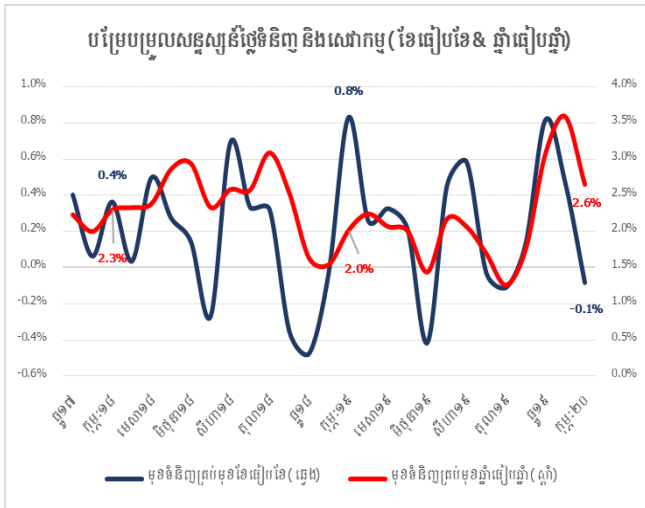
៧. នៅខែកុម្ភៈ ឆ្នាំ២០២០ ថ្លៃប្រេងសាំងធម្មតា និងប្រេងម៉ាស៊ូតលើទីផ្សារកម្ពុជា ព្រមទាំងថ្លៃប្រេងនៅលើទីផ្សារអន្តរជាតិ បានថយចុះធៀបនឹងខែមុន។ ចំណែកឯ ថ្លៃអង្ករផ្កាម្លិះ និងអង្ករនាងមិញលើទីផ្សារកម្ពុជា ព្រមទាំងថ្លៃអង្ករលើទីផ្សារអន្តរជាតិ មាន ការប្រែប្រួលតិចតួច។ ម៉្យាងវិញទៀត ថ្លៃកៅស៊ូគ្រួសារជំរកៅស៊ូស្អុត បានកើនឡើង ខណៈពេលដែល ថ្លៃកៅស៊ូថៃ TSR20 និងថ្លៃ កៅស៊ូថៃ RSS3 បានថយចុះ។

⁴ ទិន្នន័យរបស់គ្រឹះស្ថានអង្គរ ថ្ងៃទី០១ ខែមីនា ឆ្នាំ២០២០

៣. ឧបសម្ព័ន្ធ

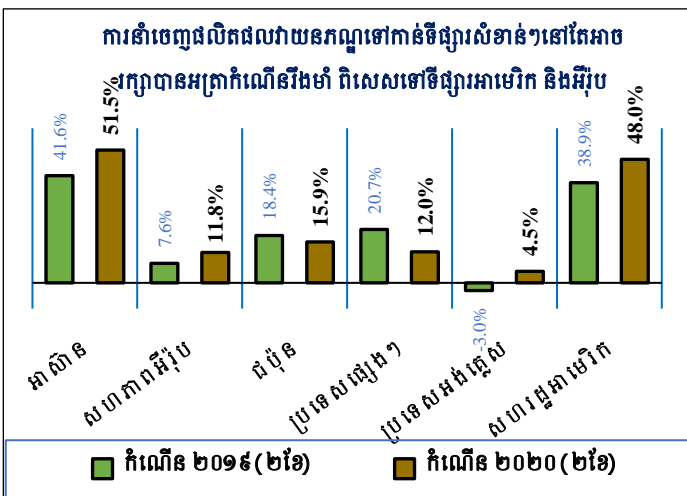
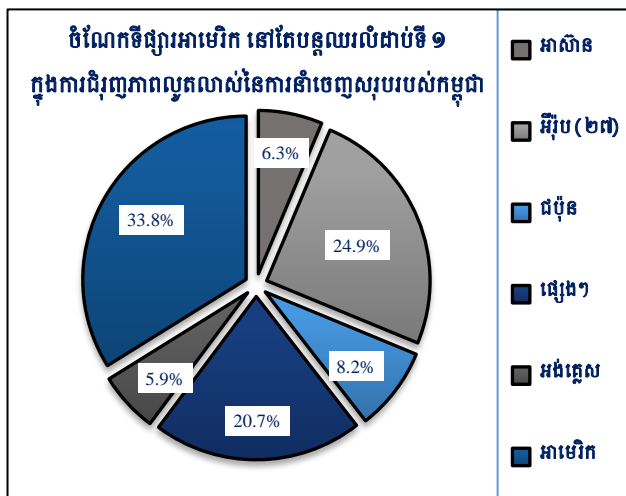
១. និន្នាការសេដ្ឋកិច្ចកម្ពុជា / Cambodia economic trends

១.១. ស្ថានភាពសន្ទស្សន៍ថ្លៃទំនិញប្រើប្រាស់ / Consumer price index

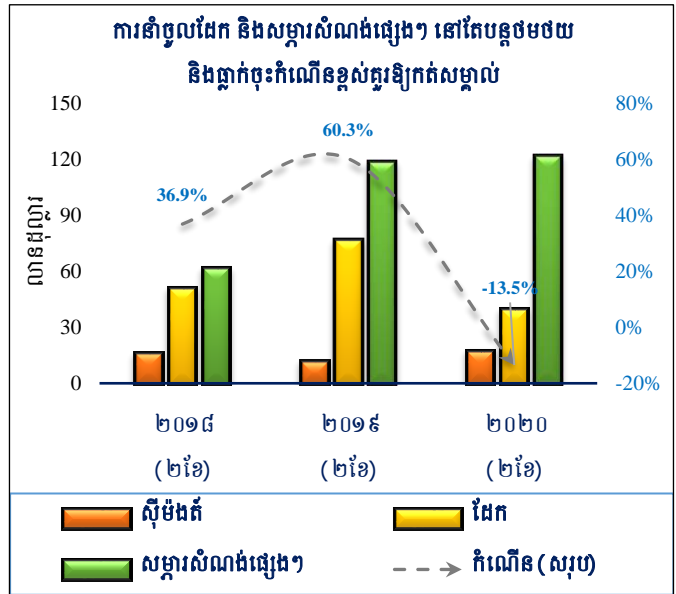
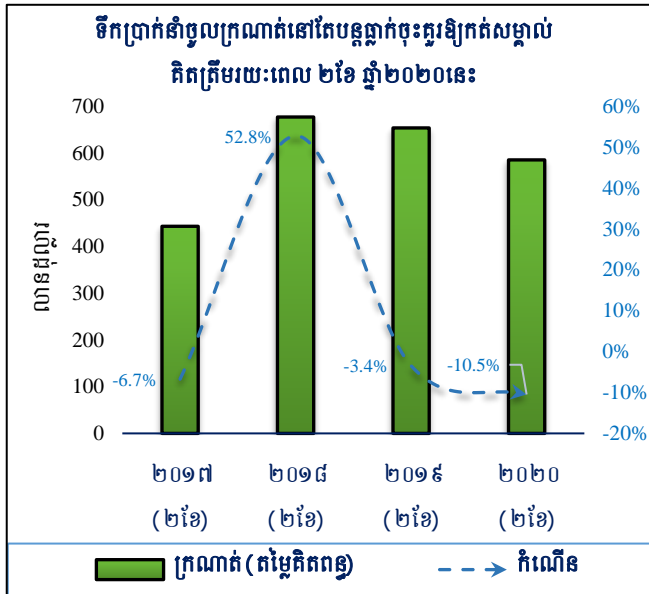
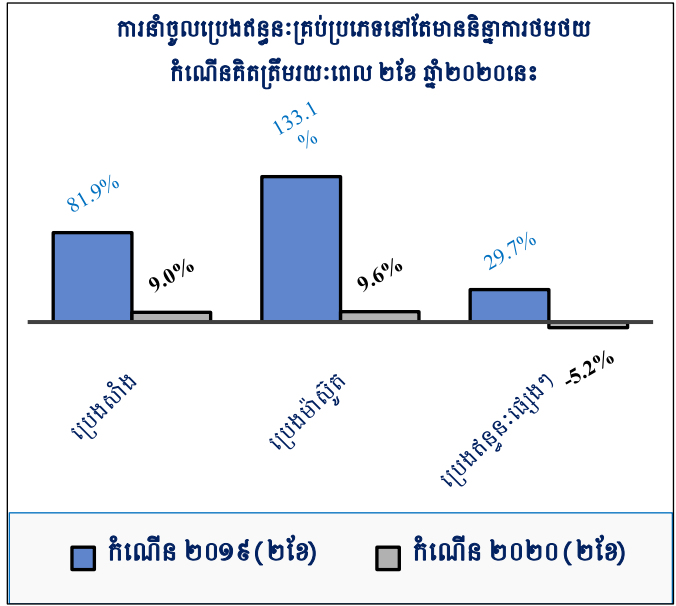
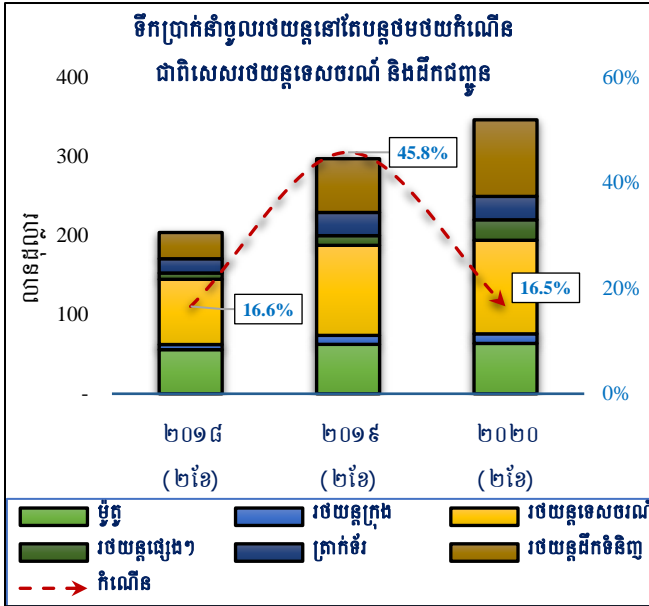


ប្រភព៖ វិទ្យាស្ថានជាតិស្ថិតិ

១.២. វិស័យពាណិជ្ជកម្ម / Trade

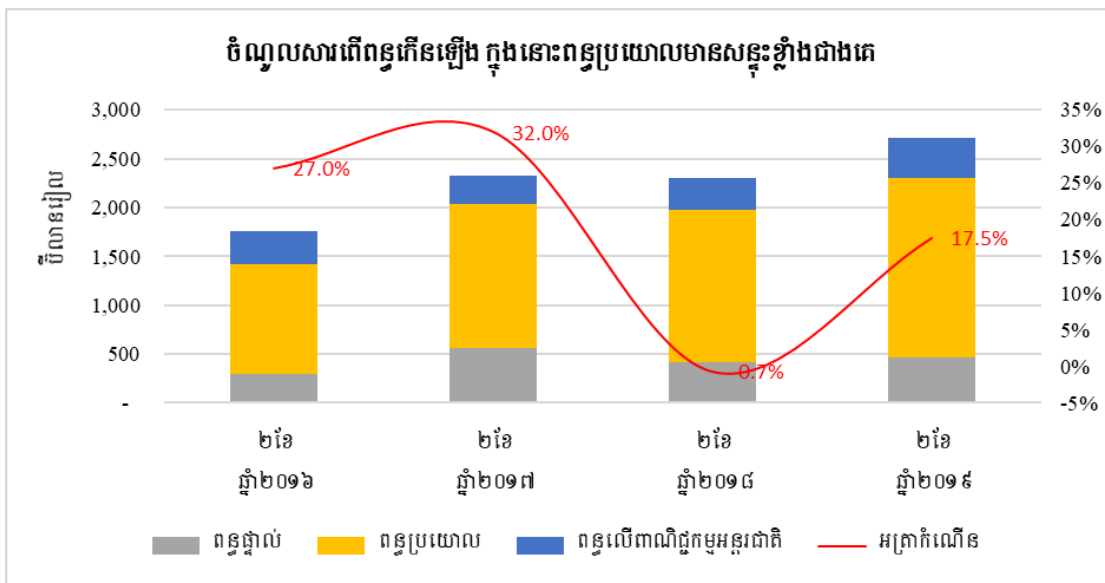
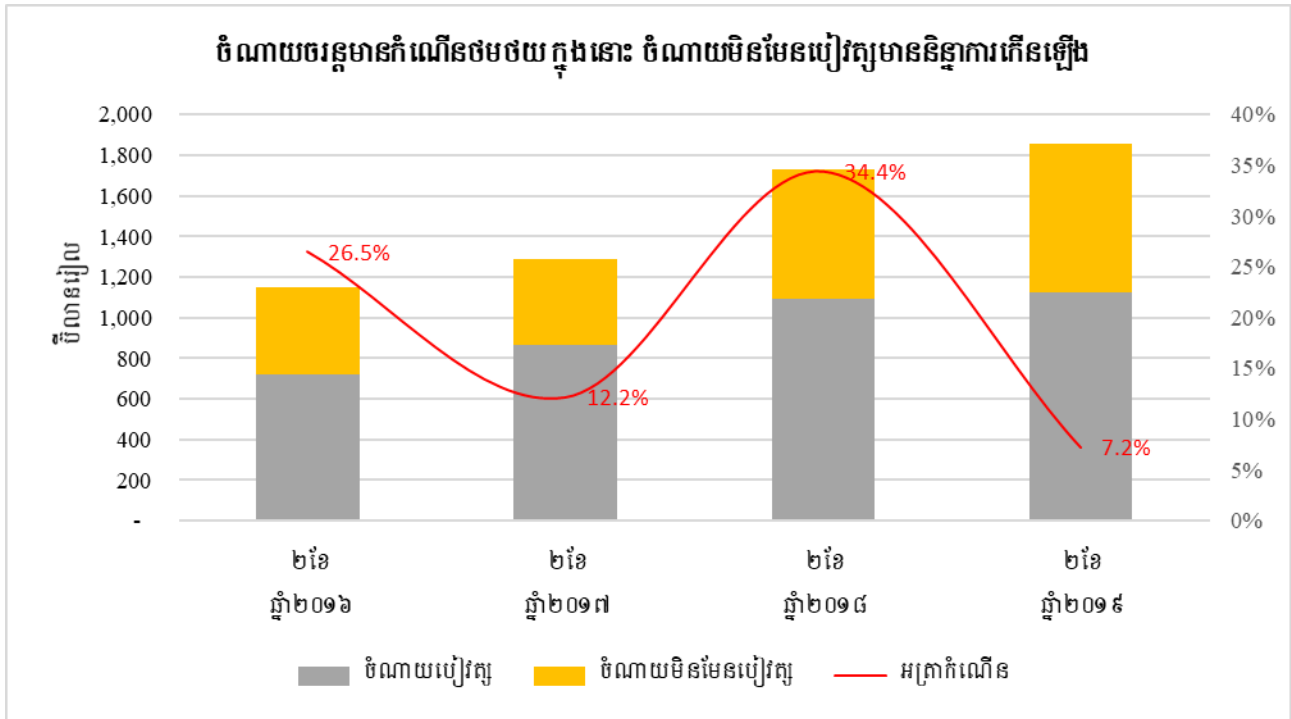


ប្រភព៖ GDCE, MEF



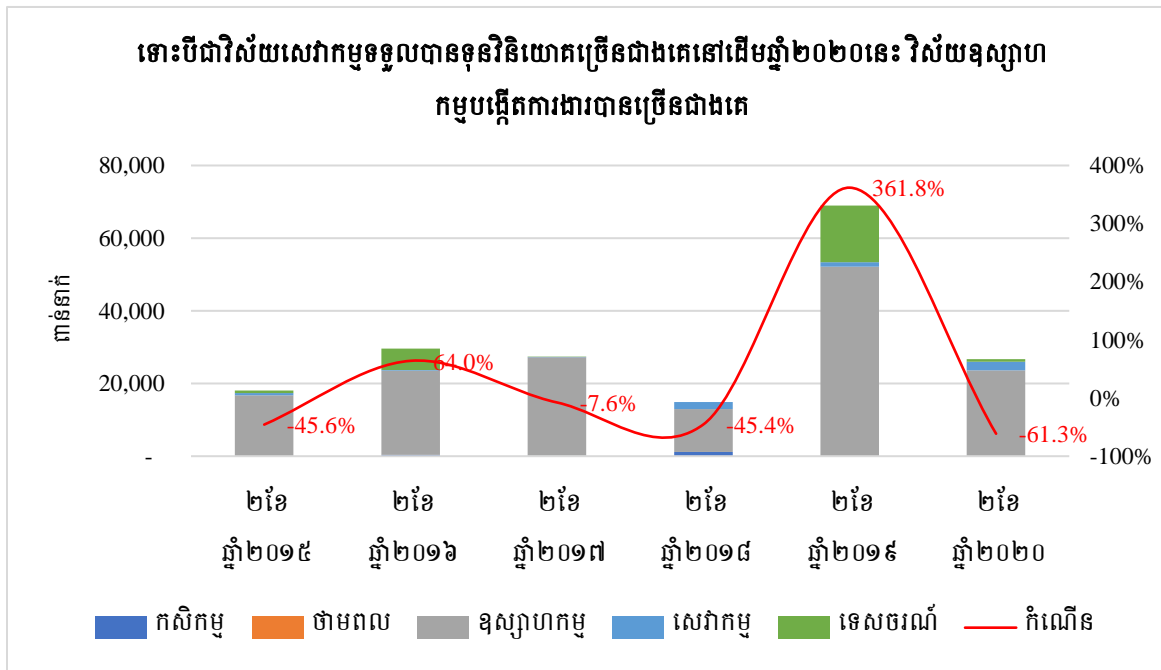
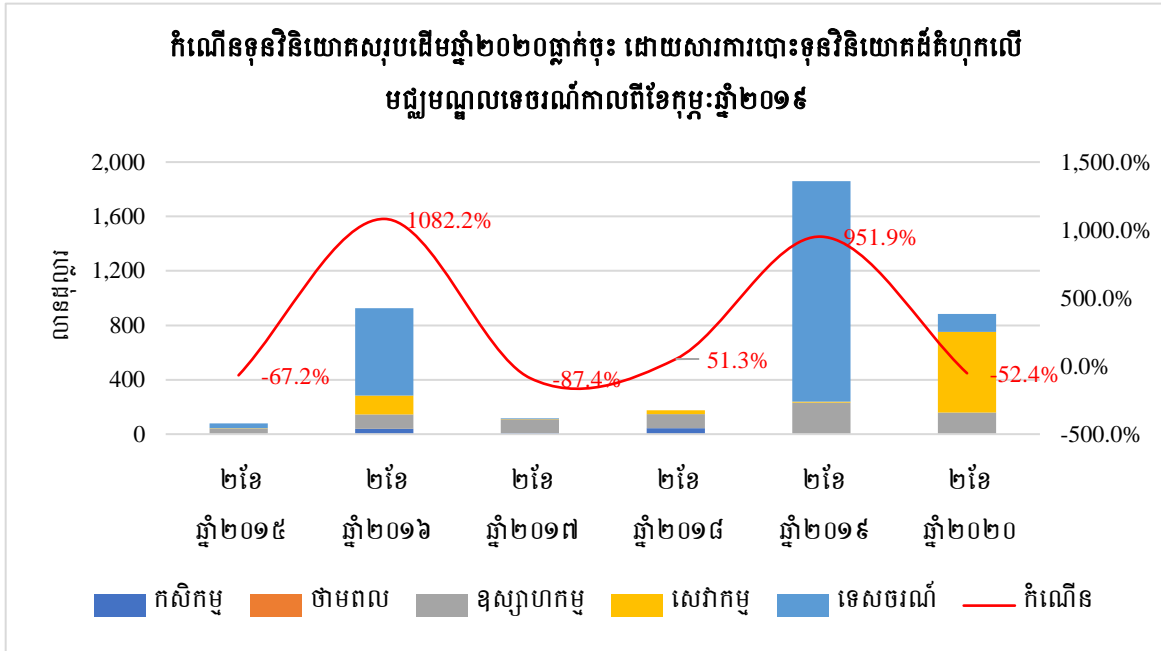
ប្រភព៖ GDCE, MEF

១.៣. ស្ថានភាពការអនុវត្តថវិការដ្ឋ / Budget execution



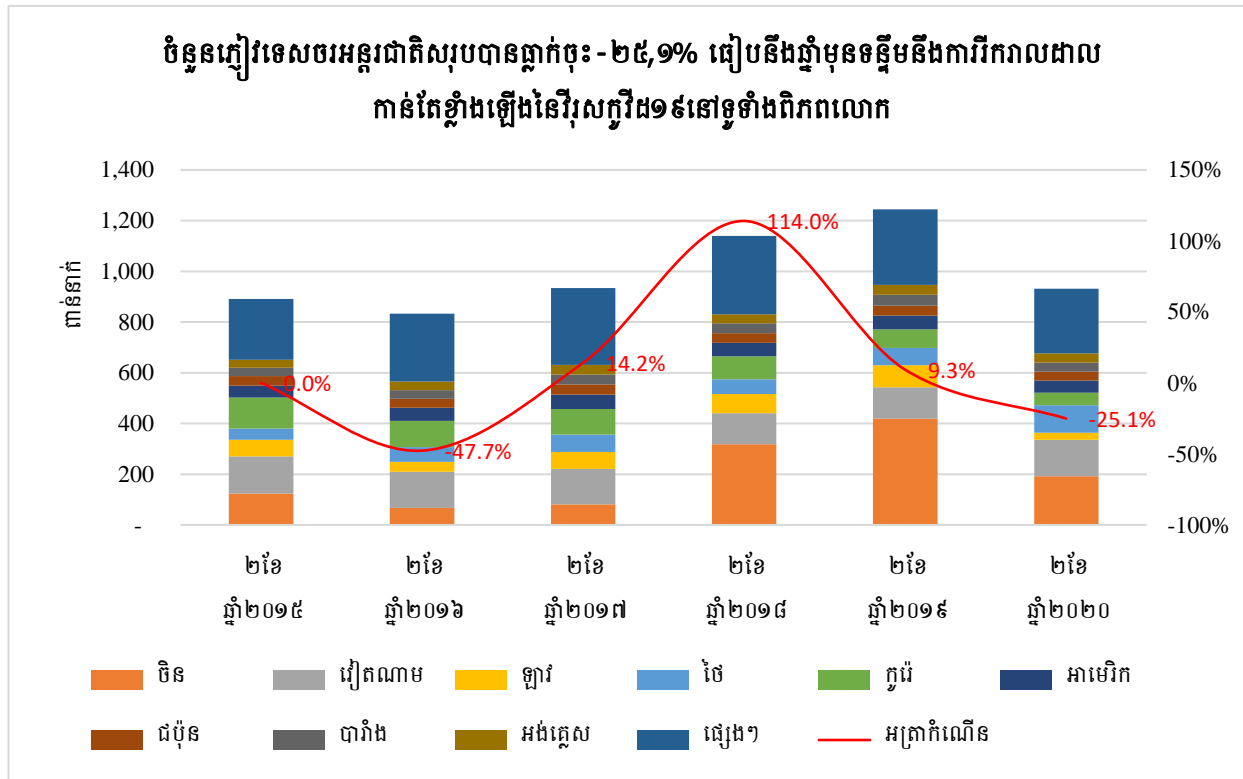
ប្រភព៖ ក្រសួងសេដ្ឋកិច្ច និងហិរញ្ញវត្ថុ

១.៤. ស្ថានភាពវិនិយោគ / Investment

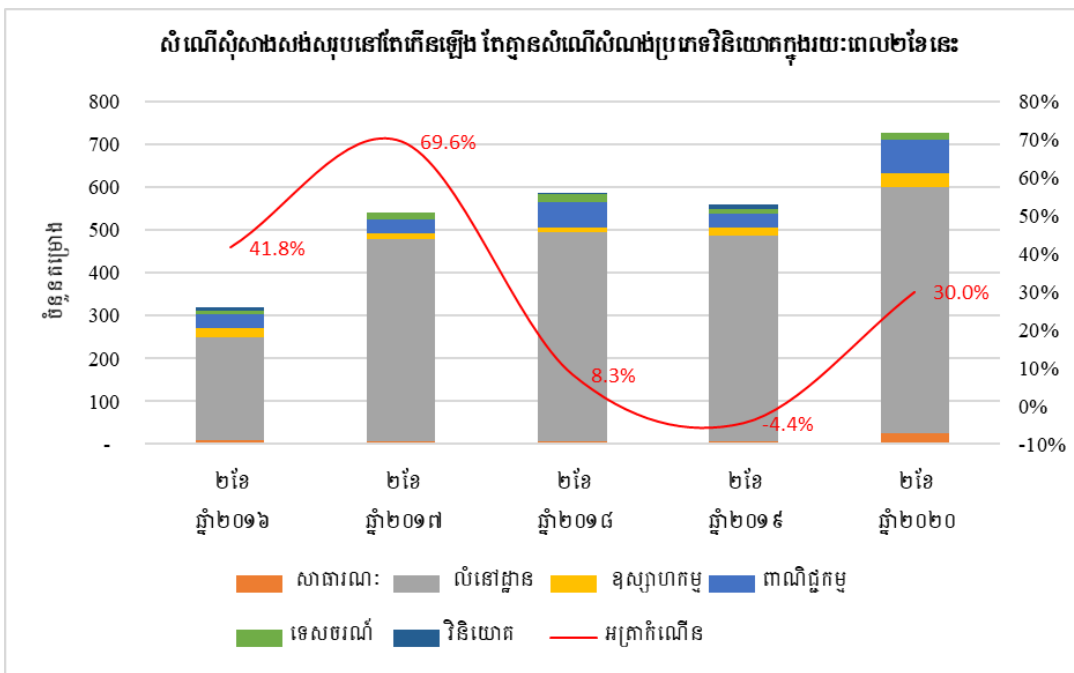


ប្រភព៖ ក្រុមប្រឹក្សាអភិវឌ្ឍន៍កម្ពុជា

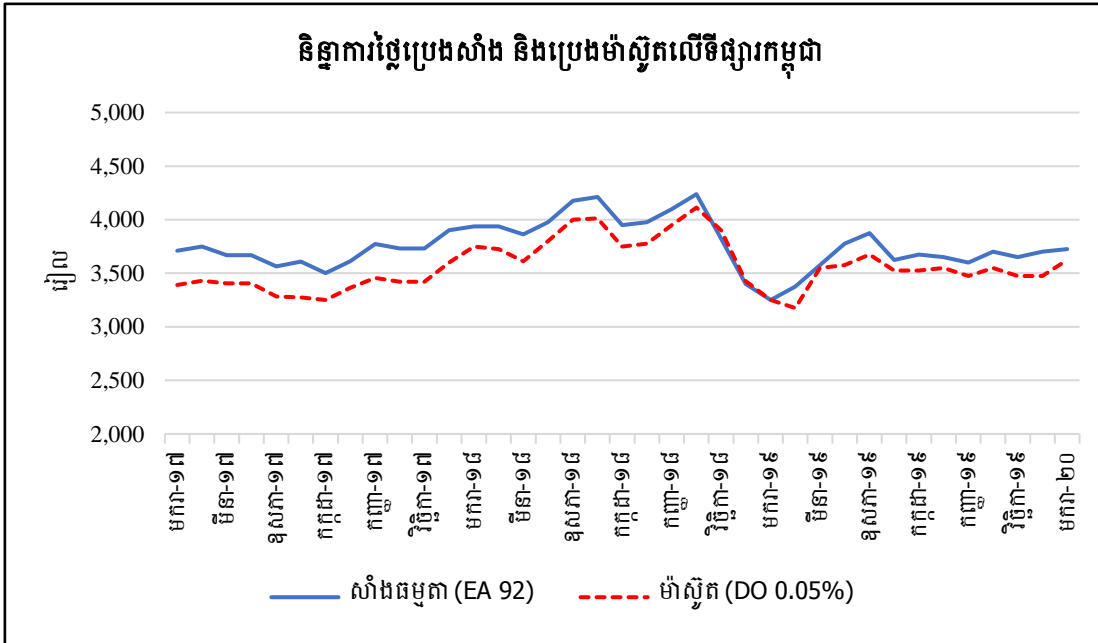
១.៥. ស្ថានភាពទេសចរណ៍ / Tourism



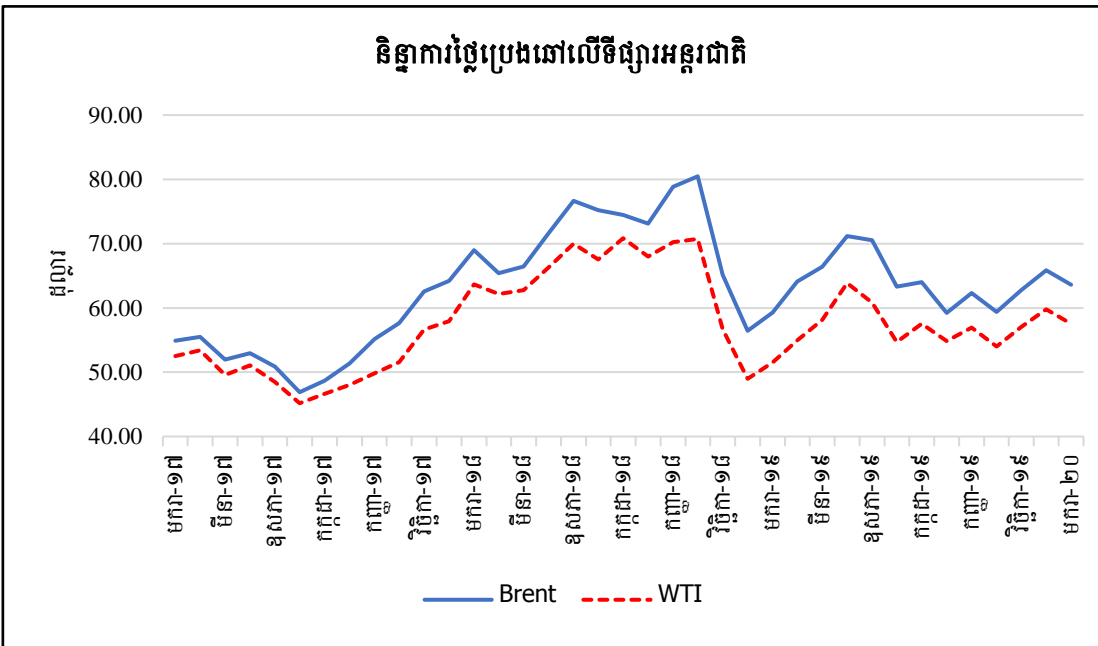
១.៦. ស្ថានភាពសំណង់ / Construction



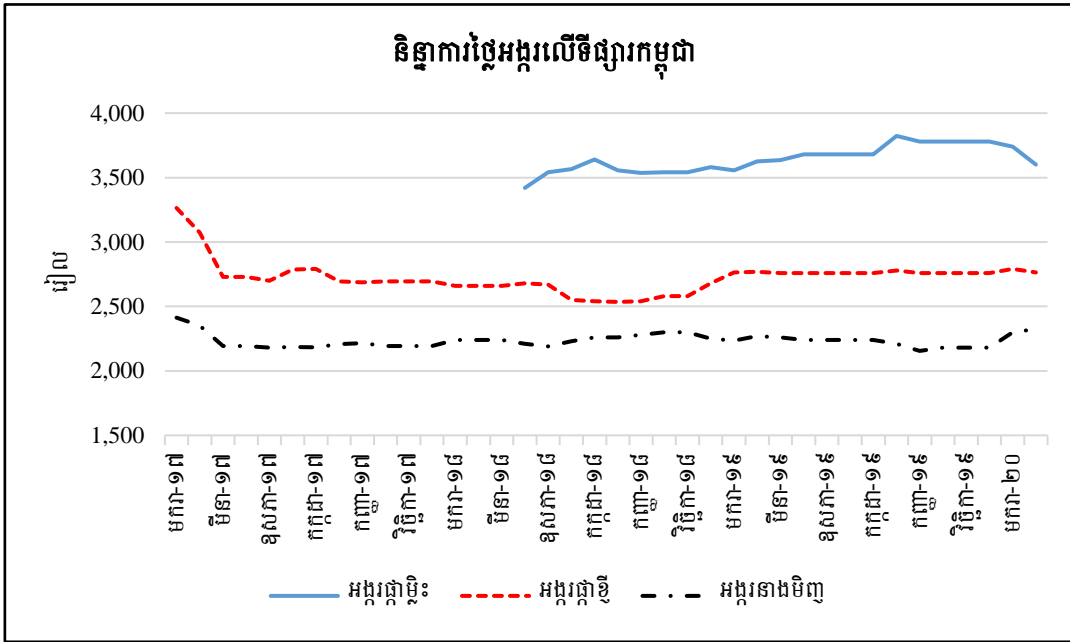
២. ទិញការថ្លៃទំនិញសំខាន់ៗ / Commodity prices



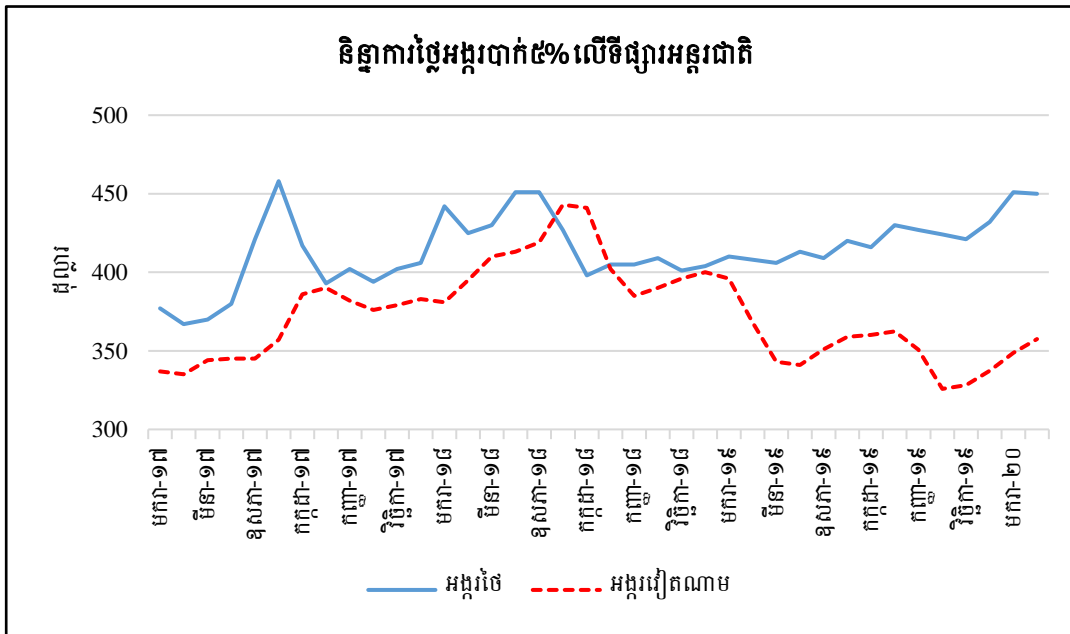
ប្រភព៖ ក្រសួងពាណិជ្ជកម្ម



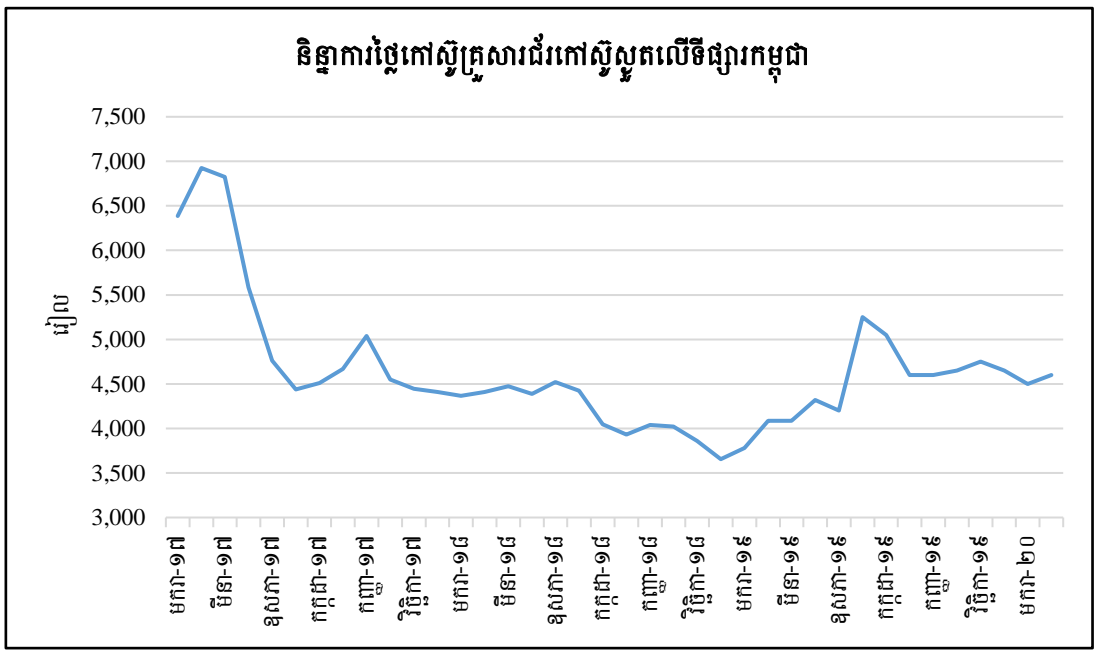
ប្រភព៖ ធនាគារពិភពលោក (Pink Sheet)



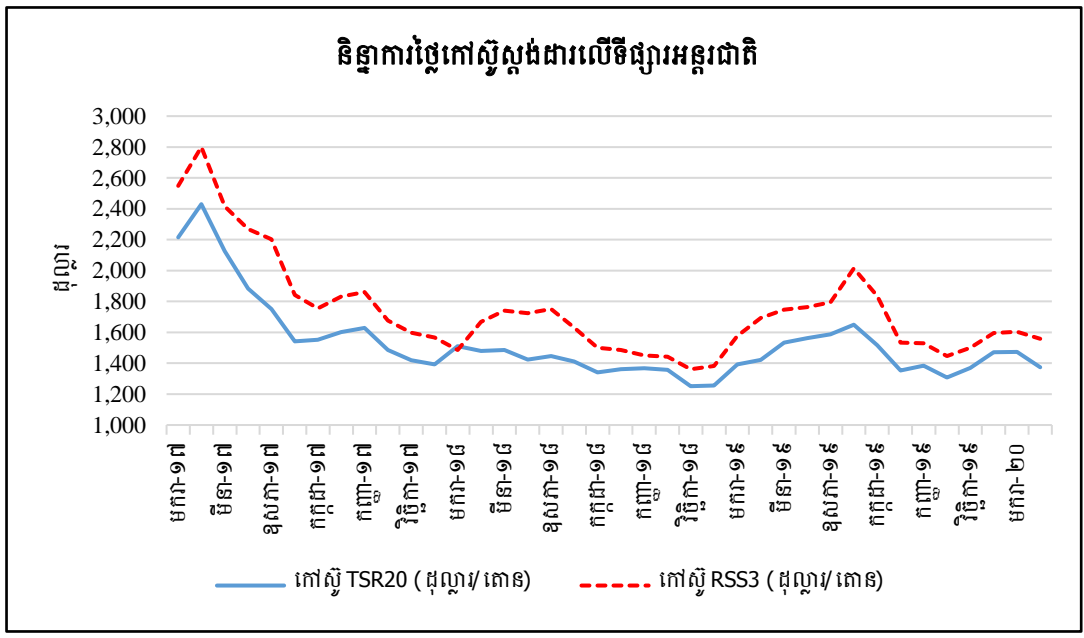
ប្រភព៖ ក្រសួងពាណិជ្ជកម្ម



ប្រភព៖ ធនាគារពិភពលោក (Pink Sheet)



ប្រភព៖ ក្រសួងកសិកម្ម រុក្ខាប្រមាញ់ និងនេសាទ



ប្រភព៖ Association of Natural Rubber Producing Countries (ANRPC)

កំណត់សម្គាល់

កៅស៊ូ៖

- កៅស៊ូ TSR20: ឬហៅថាកៅស៊ូស្តង់ដារលេខ២០ រួមមានកៅស៊ូ SIR20, SMR20 និង STR20 គឺសំដៅលើកៅស៊ូធម្មជាតិដែលមានសារធាតុផ្សេងៗទៀត២០%។ កៅស៊ូធម្មជាតិមានច្រើនប្រភេទ ក្នុងនោះកៅស៊ូដែលមានតម្រូវការប្រើប្រាស់ច្រើនជាងគេគឺកៅស៊ូស្តង់ដារ (កៅស៊ូដុំ) និងកៅស៊ូបន្ទះ។ កៅស៊ូ TSR20 ជាប្រភេទកៅស៊ូដែលបានកែច្នៃក្នុងកម្រិតខ្ពស់ ប្រើប្រាស់សម្រាប់ ផលិតកម្មកងឡានបំពង់ទីបង្គំ កម្រាលជ័រ ស្បែកជើងនិងអាវក្លៀងជាដើម។ កៅស៊ូប្រភេទនេះមានកម្រិតស្ថិតទាប ហើយងាយលាយបញ្ចូល ជាមួយសារធាតុដទៃ ដែលធ្វើឱ្យផលិតផលផលិតចេញពីកៅស៊ូនេះមានភាពរឹងមាំ ធន់និងមិនងាយសឹករិចរិល។ ប្រទេសសំខាន់ៗដែលផលិតកៅស៊ូប្រភេទនេះគឺម៉ាឡេស៊ី ថៃ ឥណ្ឌូណេស៊ី វៀតណាម និងចិន។
- កៅស៊ូ RSS (Ribbed Smoked Sheets) បែងចែកជា៦ប្រភេទគឺ ប្រភេទលេខ 1, 2, 3, 4, 5 និងប្រភេទពិសេស មានពណ៌លឿងនិងវែចខ្ពស់ជាបន្ទះ។ កៅស៊ូប្រភេទ RSS3 ច្រើនផលិតនៅប្រទេសថៃ ឥណ្ឌា និងឥណ្ឌូណេស៊ី ប្រើប្រាស់ជាវត្ថុធាតុ សម្រាប់ផលិតសំបកកងរថយន្ត បំពង់ទីបង្គំ និងស្បែកជើង។ កៅស៊ូប្រភេទនេះប្រើប្រាស់ក្នុងឧស្សាហកម្មផលិតសំបកកង រថយន្ត និងដែលជាធាតុផ្សំលើស 50% នៃផលិតផល។

ប្រេងឆៅ៖

ប្រេងឆៅ Brent, WTI និង Dubai ជាប្រភេទប្រេងឆៅធុនស្រាល (Light Crude Oil) ដែលមានការទិញលក់ច្រើនជាងគេ និងជាថ្លៃមូលដ្ឋានក្នុងការទិញលក់កិច្ចសន្យាអនាគត (Future Contract)។ ប្រេងឆៅលើទីផ្សារអន្តរជាតិមានលក្ខណៈខុសគ្នា ទៅតាមប្រភេទដូចជា៖ ប្រភេទប្រេង Brent ច្រើនផលិតនៅតំបន់សមុទ្រអាក្នុងទិចខាងជើង, ប្រភេទប្រេងរបស់អាមេរិក WTI (West Texas Intermediate) និងប្រភេទប្រេងរបស់អារ៉ាប់ប៊ីសាអ៊ូឌីត Dubai។ ប្រភេទប្រេងឆៅទាំងបីមានលក្ខណៈ ខុសគ្នាទៅតាមកម្រិតភាពស្រាល ហើយប្រភេទប្រេងឆៅដែលមានភាពស្រាលជាងគេអាចចម្រាញ់ជាប្រេងឥន្ធនៈបានច្រើន។ API Gravity ត្រូវបានគេប្រើប្រាស់វាស់វែងភាពស្រាលនៃប្រភេទប្រេងឆៅនីមួយៗ។ ប្រភេទប្រេងដែលមានកម្រិត API Gravity កាន់តែខ្ពស់គឺជាប្រភេទប្រេងដែលកាន់តែស្រាល និងអាចចម្រាញ់ជាប្រេងឥន្ធនៈបានច្រើន។

- WTI 40° API
- Brent 38° API
- Dubai 32° API

រៀបចំដោយ

នាយកដ្ឋានស្ថិតិ និងវិភាគសេដ្ឋកិច្ច

អគ្គនាយកដ្ឋានគោលនយោបាយ

ក្រសួងសេដ្ឋកិច្ច និងហិរញ្ញវត្ថុ

ព័ត៌មានផ្សេងៗ សូមទាក់ទងក្រុមការងារ

ទូរស័ព្ទលេខ៖ ០២៣ ៤២៧ ៩១៣, ០៩៨ ២២ ៨៤ ៩៤

ម៉ោងធ្វើការ៖ ៨:០០ ដល់ ១២:០០ ព្រឹក និង ២:០០ ដល់ ៥:០០ រសៀល