

របាយការណ៍សង្ខេប

ស្តីពី

ប្រតិបត្តិការវិនិយោគ ខែមេសា ឆ្នាំ២០១៨



១. សេចក្តីផ្តើម

ក្នុងរយៈពេល ៤ខែដើមឆ្នាំ២០១៨ នេះ ស្ថានភាពម៉ាក្រូសេដ្ឋកិច្ចមានស្ថិរភាពល្អ ខណៈអត្រាប្តូរប្រាក់ និងអត្រាអតិផរណា ស្ថិតក្នុងកម្រិតទាបធៀបនឹងរយៈពេលដូចគ្នាក្នុងឆ្នាំ២០១៧ កន្លងទៅ។ រីឯ ការអនុវត្តវិភាគបង្ហាញនូវជំហរឆ្ពោះទៅមុខយ៉ាងរឹងមាំលើរបត់នៃការកែទម្រង់ហិរញ្ញវត្ថុសាធារណៈ ដែលបានបង្ហាញពីការខិតខំកែលម្អ និងបង្កើនស័ក្តិសិទ្ធិភាព និងប្រសិទ្ធភាពនៃការរៀបចំចំណូល និងគុណភាពចំណាយតាមគោលដៅ ដើម្បីពង្រឹងមូលដ្ឋានសេដ្ឋកិច្ច។

២. ការអនុវត្តចំណូល

តាមទិន្នន័យបឋមពីរតនាគារជាតិ នៅខែមេសា ឆ្នាំ២០១៨ រដ្ឋបាលថ្នាក់ជាតិអនុវត្តចំណូលសរុបបានចំនួន ១.៨៣០,២២ ប៊ីលានរៀល គឺបានកើនឡើង ២១,៣% ធៀបនឹងខែមេសា ឆ្នាំ២០១៧ ដែលគាំទ្រដោយទាំងចំណូលពន្ធផ្ទាល់ ពន្ធប្រយោល ពន្ធលើពាណិជ្ជកម្មក្រៅប្រទេស និងចំណូលមិនមែនសារពើពន្ធ។

នៅរយៈពេល ៤ខែដើមឆ្នាំ២០១៨ នេះ រដ្ឋបាលថ្នាក់ជាតិអនុវត្តចំណូលសរុបបានចំនួន ៥.៩១៣,៣៥ ប៊ីលានរៀល គឺស្មើនឹង ៣៣,៥% នៃច្បាប់ហិរញ្ញវត្ថុប្រចាំឆ្នាំ ឬបានកើនឡើង ១,៦% បើធៀបនឹងរយៈពេលដូចគ្នាឆ្នាំ២០១៧ ក្នុងនោះ ចំណូលពន្ធប្រយោលបានកើនឡើង ១៤,១% ពន្ធលើពាណិជ្ជកម្មក្រៅប្រទេស កើនឡើង ១៥,៤% និងចំណូលមិនមែនសារពើពន្ធកើនឡើង ១០,៦%។ គុណភាពនៃការប្រមូលចំណូលបានបញ្ជាក់ពីប្រសិទ្ធភាព និងស័ក្តិសិទ្ធិភាពនៃការអនុវត្តនូវយុទ្ធសាស្ត្ររៀបចំចំណូលរយៈពេលមធ្យម ដោយផ្តោតសំខាន់លើការបញ្ជ្រាបវប្បធម៌បង់ពន្ធ ពង្រឹងការផ្តល់សេវាសាធារណៈជូនអ្នកបង់ពន្ធ ពង្រឹងការចុះបញ្ជីពន្ធដារ ធ្វើបច្ចុប្បន្នភាពព័ត៌មានសហគ្រាស ពង្រឹងការធ្វើសវនកម្មសហគ្រាសលើវិស័យសំខាន់ៗ ការអនុវត្តវិធានការទប់ស្កាត់និងបង្ក្រាបការគេចពន្ធ និងការធ្វើទំនើបកម្មរដ្ឋបាលសារពើពន្ធ និងរដ្ឋបាលគយ។

៣. ការអនុវត្តចំណាយ

តាមទិន្នន័យបឋមពីរតនាគារជាតិ នៅរយៈពេល ៤ខែដើមឆ្នាំ២០១៨ នេះ ចំណាយសរុបនៅរដ្ឋបាលថ្នាក់ជាតិអនុវត្តបានចំនួន ៤.៥៣៨,២៤ ប៊ីលានរៀល គឺស្មើនឹង ១៩,៩% នៃច្បាប់ហិរញ្ញវត្ថុប្រចាំឆ្នាំ ក្នុងនោះ ចំណាយចរន្តអនុវត្តបានចំនួន ៣.៧១៣,៤២ ប៊ីលានរៀល គឺស្មើនឹង ២៤,២% នៃច្បាប់ហិរញ្ញវត្ថុប្រចាំឆ្នាំ ឬបានកើនឡើង ២៦,៦% ធៀប

នឹងរយៈពេលដូចគ្នាឆ្នាំ២០១៧។ ការអនុវត្តចំណាយមានលក្ខណៈល្អប្រសើរជាងឆ្នាំកន្លងទៅនេះ គឺដោយសារការកែ ទម្រង់លើនីតិវិធីចំណាយ និងបទដ្ឋានគតិយុទ្ធពាក់ព័ន្ធនានា និងមានការចូលរួមអនុវត្តក្នុងភាពជាម្ចាស់ការ។

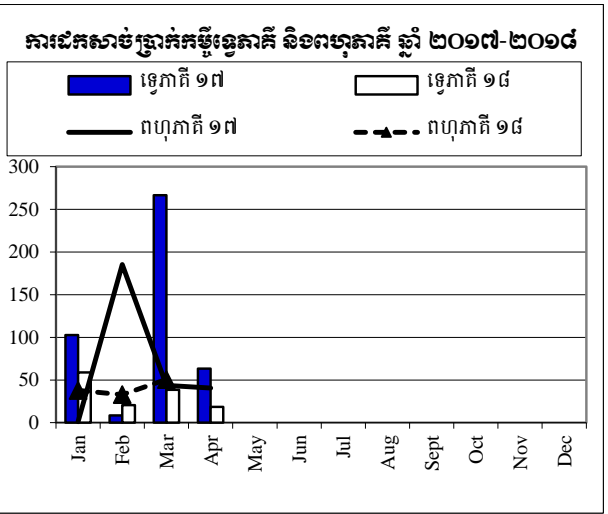
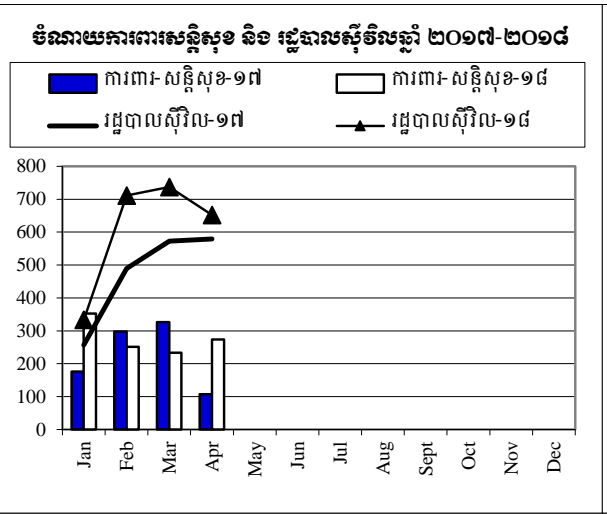
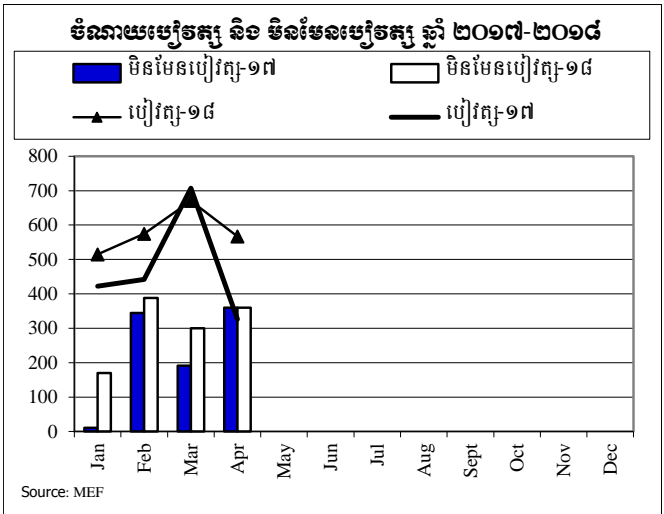
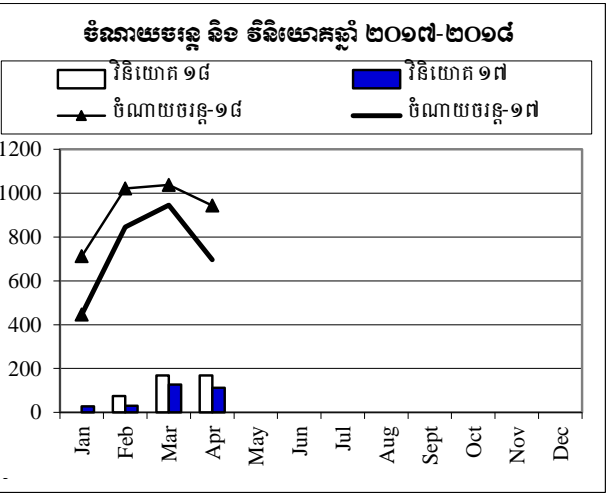
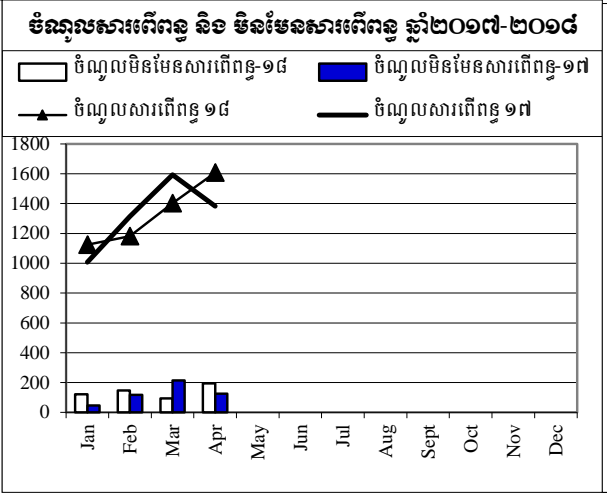
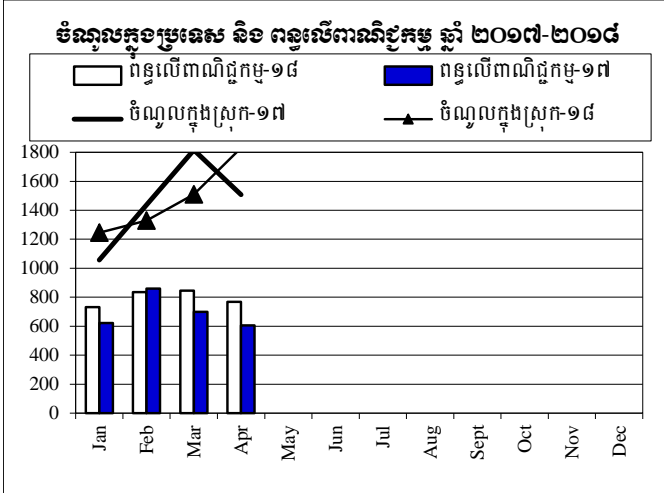
៤. សន្និដ្ឋាន

ក្នុងរយៈពេល ៤ខែដើមឆ្នាំ២០១៨ នេះ តុល្យភាពថវិកាចរន្តមានអតិរេកសាច់ប្រាក់ចំនួន ២.១៥៨,២១ ប៊ីលាន រៀល និងតុល្យភាពថវិកាសរុបមានអតិរេកសាច់ប្រាក់ចំនួន ១.៣៧៥,១០ ប៊ីលានរៀល។ លទ្ធផលនៃការអនុវត្តថវិកា រដ្ឋមានភាពល្អប្រសើរធៀបរយៈពេលដូចគ្នាឆ្នាំកន្លងទៅ ដោយសារការខិតខំប្រឹងប្រែងរបស់ក្រសួងសេដ្ឋកិច្ចនិងហិរញ្ញវត្ថុ ក្នុងការអនុវត្តយ៉ាងម៉ឺងម៉ាត់នូវកម្មវិធីកែទម្រង់ការគ្រប់គ្រងហិរញ្ញវត្ថុសាធារណៈ និងយុទ្ធសាស្ត្ររៀបចំចំណូល។

២០២០ * ២០២២

ការប្រៀបធៀបការអនុវត្តវិកា ឆ្នាំ ២០១៧-២០១៨

ភិក្ខុ ប៊ែនណូរ៉េល



តារាងប្រតិបត្តិការហិរញ្ញវត្ថុឆ្នាំ ២០១៨ TOFE: BUDGET IMPLEMENTATION FOR 2018

បរិយាយ	ច្បាប់ថវិកា ឆ្នាំ ២០១៨	ការអនុវត្ត		មករា ១៨	កុម្ភៈ ១៨	មីនា ១៨	មេសា ១៨	ឧសភា ១៨	មិថុនា ១៨	កក្កដា ១៨	សីហា ១៨	កញ្ញា ១៨	តុលា ១៨	វិច្ឆិកា ១៨	ធ្នូ ១៨
		៤ ខែ=៣៣,៣%													
I. ចំណូលក្នុងប្រទេស	17,640.20	33.52%	5,913.35	1,245.14	1,328.78	1,509.21	1,830.22	-	-	-	-	-	-	-	-
១. ចំណូលចរន្ត	17,460.01	33.63%	5,871.63	1,245.14	1,328.78	1,496.32	1,801.38	-	-	-	-	-	-	-	-
ក. ចំណូលពន្ធ	15,075.56	35.27%	5,316.62	1,124.46	1,181.52	1,403.18	1,607.47	-	-	-	-	-	-	-	-
ចំណូលពន្ធក្នុងស្រុក	12,934.06	35.74%	4,622.33	966.59	1,010.41	1,216.77	1,428.56	-	-	-	-	-	-	-	-
ពន្ធផ្កាល (ពន្ធលើផលទុន ប្រាក់ចំណេញ)	3,899.30	37.00%	1,442.75	234.51	176.19	371.16	660.89	-	-	-	-	-	-	-	-
ពន្ធប្រយោល	9,034.76	35.19%	3,179.58	732.08	834.22	845.61	767.67	-	-	-	-	-	-	-	-
ក្នុងនោះ៖ អាករពិសេសលើទំនិញមួយចំនួន	729.00	38.31%	279.30	80.18	110.98	38.00	50.14	-	-	-	-	-	-	-	-
អាករពិសេសលើទំនិញមួយចំនួនរបបសាច់ប្រាក់ (សហគ្រាសប្រេងឥន្ធនៈ)	3,165.00	39.98%	1,265.24	269.00	316.53	358.74	320.97	-	-	-	-	-	-	-	-
ចំណូលសារពើពន្ធផ្សេងៗទៀត	98.50	25.58%	25.19	4.06	11.74	3.41	5.98	-	-	-	-	-	-	-	-
ចំណូលពន្ធលើពាណិជ្ជកម្មក្រៅប្រទេស	2,141.50	32.42%	694.30	157.86	171.12	186.41	178.91	-	-	-	-	-	-	-	-
ពន្ធនិងអាករលើការនាំចូល	2,095.70	32.31%	677.16	150.37	167.29	183.01	176.49	-	-	-	-	-	-	-	-
ក្នុងនោះ៖ - ពន្ធគយពីការនាំចូលទំនិញផ្សេងៗ (លើកលែងតែប្រេងឥន្ធនៈ)	1,450.00	32.39%	469.67	121.16	110.13	124.83	113.55	-	-	-	-	-	-	-	-
- ពន្ធគយលើផលិតផលគេសន្សំ	220.00	30.08%	66.19	8.94	16.01	18.56	22.68	-	-	-	-	-	-	-	-
- ពន្ធនាំចូលទំនិញជាក់លាក់ដើមសម្រាប់ផលិតផល	2.20	40.02%	0.88	-	-	0.88	-	-	-	-	-	-	-	-	-
ពន្ធនិងអាករលើការនាំចេញ	45.80	37.42%	17.14	7.49	3.83	3.40	2.42	-	-	-	-	-	-	-	-
ក្នុងនោះ៖ - អាករលើការនាំចេញលើ	10.00	60.11%	6.01	3.30	1.45	0.84	0.42	-	-	-	-	-	-	-	-
- អាករលើការនាំចេញកៅស៊ូ	33.00	24.51%	8.09	3.47	1.85	1.74	1.02	-	-	-	-	-	-	-	-
- អាករលើការនាំចេញទំនិញផ្សេងៗ	2.30	119.52%	2.75	0.69	0.49	0.64	0.93	-	-	-	-	-	-	-	-
ខ ចំណូលមិនមែនពន្ធ	2,384.44	23.28%	555.00	120.68	147.26	93.14	193.92	-	-	-	-	-	-	-	-
ផលទុននៃទ្រព្យសម្បត្តិរដ្ឋ	104.52	17.72%	18.52	3.73	2.38	1.64	10.78	-	-	-	-	-	-	-	-
ផលនៃសម្បទាននិងការជួលដីធ្លី	85.07	21.77%	18.52	3.72747	2.38	1.64	10.78	-	-	-	-	-	-	-	-
ផលទុនពីសហគ្រាសសាធារណៈ	19.45	0.00%	-	-	-	-	-	-	-	-	-	-	-	-	-
ផលទុនពីការលក់ ជួលទ្រព្យសម្បត្តិ និងសេវាកម្ម	2,036.61	24.31%	495.05	116.6223	144.67	81.08	152.67	-	-	-	-	-	-	-	-
ផលទុនតាមវិស័យ	804.02	24.12%	193.95	51.62	82.11	5.37	54.85	-	-	-	-	-	-	-	-
ការលក់ទ្រព្យសម្បត្តិនៃរដ្ឋបាលសាធារណៈ	88.05	30.10%	26.50	3.57	7.40	7.76	7.78	-	-	-	-	-	-	-	-
ផលពីការគ្រប់គ្រងរដ្ឋបាល	782.10	28.52%	223.07	59.07	45.30	55.01	63.70	-	-	-	-	-	-	-	-
ការផ្តល់សេវាកម្ម	65.93	12.75%	8.40	1.29	2.70	1.63	2.78	-	-	-	-	-	-	-	-
កម្រៃប្រតិបត្តិការផ្សេងៗទៀត	268.33	15.18%	40.74	0.17	6.79	11.07	22.71	-	-	-	-	-	-	-	-
ការជួលទ្រព្យសម្បត្តិរដ្ឋ	28.18	8.46%	2.38	0.91	0.37	0.25	0.85	-	-	-	-	-	-	-	-
ចំណូលមិនមែនពន្ធផ្សេងៗ	243.32	17.03%	41.44	0.33	0.21	10.42	30.47	-	-	-	-	-	-	-	-

តារាងប្រតិបត្តិការហិរញ្ញវត្ថុឆ្នាំ ២០១៨ TOFE: BUDGET IMPLEMENTATION FOR 2018

បរិយាយ	ច្បាប់ថវិកា ឆ្នាំ ២០១៨	ការអនុវត្ត ៤ ខែ=៣៣,៣%	មករា ១៨	កុម្ភៈ ១៨	មីនា ១៨	មេសា ១៨	ឧសភា ១៨	មិថុនា ១៨	កក្កដា ១៨	សីហា ១៨	កញ្ញា ១៨	តុលា ១៨	វិច្ឆិកា ១៨	ធ្នូ ១៨
២. ចំណូលមូលធន	180.19	23.15%	41.72	-	-	12.88	28.83	-	-	-	-	-	-	-
អចលកម្មហិរញ្ញវត្ថុផ្សេងៗ	180.19	23.15%	41.72	-	-	12.88	28.83	-	-	-	-	-	-	-
II. ចំណាយសរុប	22,690.91	20.00%	4,538.24	832.76	1,172.70	1,319.91	1,212.86	-	-	-	-	-	-	-
១. ចំណាយចរន្ត	15,218.17	24.40%	3,713.42	711.67	1,021.04	1,037.55	943.16	-	-	-	-	-	-	-
ក. ចំណាយមេរៀន	7,914.92	29.40%	2,326.84	515.03	574.88	670.36	566.57	-	-	-	-	-	-	-
បន្តបុគ្គលិក (រដ្ឋបាល ស៊ីវិល)	6,875.20	19.26%	1,324.23	233.43	335.75	448.77	306.28	-	-	-	-	-	-	-
បន្តបុគ្គលិក (ផ្នែកសន្តិសុខនិងការពារជាតិ)	1,039.73	96.43%	1,002.61	281.60	239.13	221.59	260.29	-	-	-	-	-	-	-
ខ. ចំណាយមិនមែនមេរៀន	7,303.24	18.99%	1,386.58	196.64	446.16	367.20	376.59	-	-	-	-	-	-	-
- ការទិញ	1,549.76	15.25%	236.29	137.90	13.59	23.97	60.84	-	-	-	-	-	-	-
- សេវាកម្ម	1,743.13	9.84%	171.48	21.88	27.85	43.61	78.13	-	-	-	-	-	-	-
- បន្តហិរញ្ញវត្ថុ	387.48	43.30%	167.77	26.40	57.81	67.07	16.49	-	-	-	-	-	-	-
- អត្ថប្រយោជន៍សង្គម	996.30	13.15%	131.06	9.47	19.49	74.18	27.92	-	-	-	-	-	-	-
- ឧបត្ថម្ភធន	1,473.70	37.93%	559.02	0.99	298.15	67.59	192.28	-	-	-	-	-	-	-
- ចំណាយមិនមែនបៀវត្សផ្សេងៗ	1,152.88	10.49%	120.97	-	29.27	90.77	0.93	-	-	-	-	-	-	-
គ. ចំណាយមូលធន	7,472.74	11.04%	824.82	121.10	151.67	282.36	269.70	-	-	-	-	-	-	-
វិនិយោគដោយហិរញ្ញប្បទាន ខាងក្នុង (គម្រោង)	2,925.80	14.03%	410.39	-	73.81	168.53	168.05	-	-	-	-	-	-	-
អចលកម្មប្រើប្រាស់	2,925.80	14.03%	410.39	-	73.81	168.53	168.05	-	-	-	-	-	-	-
វិនិយោគដោយហិរញ្ញប្បទាន ខាងក្រៅ (គម្រោង)	4,546.94	9.11%	414.44	121.10	77.86	113.83	101.65	-	-	-	-	-	-	-
តុល្យភាព ចរន្ត និងភាព/អតិរេក (I.I-II.1)	2,241.84	96.27%	2,158.21	533.47	307.75	458.77	858.22	-	-	-	-	-	-	-
តុល្យភាព សរុប និងភាព/អតិរេក (I-II)	(5,050.71)	-27.23%	1,375.10	412.37	156.08	189.29	617.36	-	-	-	-	-	-	-
៣. ការគ្រប់គ្រងចំណាយ	-	-	-	-	-	-	-	-	-	-	-	-	-	-
តុល្យភាព ចរន្ត និងភាព/អតិរេក (សាច់ប្រាក់)	2,241.84	96.27%	2,158.21	533.47	307.75	458.77	858.22	-	-	-	-	-	-	-
តុល្យភាព ទូទៅ និងភាព/អតិរេក (សាច់ប្រាក់)	(5,050.71)	-27.23%	1,375.10	412.37	156.08	189.29	617.36	-	-	-	-	-	-	-
III. ហិរញ្ញប្បទាន	5,050.71	-27.23%	(1,375.10)	(412.37)	(156.08)	(189.29)	(617.36)	-	-	-	-	-	-	-
១. ហិរញ្ញប្បទានពីក្រៅប្រទេស	4,059.55	4.89%	198.54	114.48	12.95	(0.42)	71.54	-	-	-	-	-	-	-
ក. ប្រាក់ចំណូល	250.00	14.46%	36.14	13.27	-	-	22.87	-	-	-	-	-	-	-
- អំណោយ- ទ្រទ្រង់ថវិកា	125.00	-	22.87	-	-	-	22.87	-	-	-	-	-	-	-
- ទ្រទ្រង់ចំណាយមូលធន	125.00	-	22.87	-	-	-	22.87	-	-	-	-	-	-	-
- កម្ចី និង បំណុលពាក់ព័ន្ធ- ការគាំទ្រថវិកា	125.00	10.61%	13.27	13.27	-	-	-	-	-	-	-	-	-	-
- កម្ចីបរទេស	125.00	10.61%	13.27	13.27	-	-	-	-	-	-	-	-	-	-
ខ. ខ្ចីប្រាក់ពីក្រៅប្រទេស	4,546.94	8.63%	392.26	115.05	61.73	113.83	101.65	-	-	-	-	-	-	-
១១. ចំណាយ	4,546.94	9.11%	414.44	121.10	77.86	113.83	101.65	-	-	-	-	-	-	-
- អំណោយ	591.10	16.67%	98.52	24.63	24.63	24.63	24.63	-	-	-	-	-	-	-
- ការខ្ចីប្រាក់ និងបំណុលប្រហាក់ប្រហែល	3,955.84	7.99%	315.92	96.47	53.23	89.20	77.02	-	-	-	-	-	-	-
- ការខ្ចីបរទេស	3,955.84	7.99%	315.92	96.47	53.23	89.20	77.02	-	-	-	-	-	-	-

តារាងប្រតិបត្តិការហិរញ្ញវត្ថុឆ្នាំ ២០១៨ TOFE: BUDGET IMPLEMENTATION FOR 2018

បរិយាយ	ច្បាប់ថវិកា ឆ្នាំ ២០១៨	ការអនុវត្ត ៤ ខែ=៣៣,៣%		មករា ១៨	កុម្ភៈ ១៨	មីនា ១៨	មេសា ១៨	ឧសភា ១៨	មិថុនា ១៨	កក្កដា ១៨	សីហា ១៨	កញ្ញា ១៨	តុលា ១៨	វិច្ឆិកា ១៨	ធ្នូ ១៨
		៤ ខែ=៣៣,៣%													
ការខ្ចីប្រាក់ប្រទេស- ពហុភាគី	3,955.84	4.54%	179.70	37.78	32.77	50.66	58.49	-	-	-	-	-	-	-	-
ការខ្ចីប្រាក់ប្រទេស- ទ្វេភាគី	-		136.22	58.69	20.46	38.54	18.53	-	-	-	-	-	-	-	-
ក. វិនិយោគ	(737.39)	31.17%	(229.86)	(13.84)	(48.79)	(114.25)	(52.98)	-	-	-	-	-	-	-	-
ក. ហិរញ្ញប្បទានក្នុងស្រុក	-	#DIV/0!	9.38	(55.53)	64.90	-	-	-	-	-	-	-	-	-	-
ក. ហិរញ្ញប្បទានធនាគារស្រុក	-	#DIV/0!	173.93	300.33	(126.40)	-	-	-	-	-	-	-	-	-	-
ក. ប្រតិបត្តិការកំពុងដំណើរការ			(1,583.02)	(471.32)	(233.93)	(188.87)	(688.89)	-	-	-	-	-	-	-	-
កំហុស- លំអៀង			0.00	(0.00)	(0.00)	(0.00)	0.00	-	-	-	-	-	-	-	-
ចំណុចផ្សេងៗ			-												
អត្រាប្តូរប្រាក់ រៀល/ ដុល្លារ				4,015	4,010	4,000	4,032	-	-	-	-	-	-	-	-
វិភាគធានី កាស៊ីណូ និង ឃ្នាត	188.44	15.45%	29.12	-	6.53	10.68	11.91	-	-	-	-	-	-	-	-

ថ្ងៃ ខែ ឆ្នាំ រាជធានីភ្នំពេញ ថ្ងៃទី ខែ ឆ្នាំ ២០១៨

អគ្គនាយក
អគ្គនាយកដ្ឋានការងារសេវា

ថ្ងៃ ខែ ឆ្នាំ រាជធានីភ្នំពេញ ថ្ងៃទី ខែ ឆ្នាំ ២០១៨

ប្រធាននាយកដ្ឋានស្ថិតិ
នាយកដ្ឋានស្ថិតិ និងវិភាគសេដ្ឋកិច្ច

ថ្ងៃ ខែ ឆ្នាំ រាជធានីភ្នំពេញ ថ្ងៃទី ខែ ឆ្នាំ ២០១៨

ប្រធានការិយាល័យ
ស្ថិតិហិរញ្ញវត្ថុសាធារណៈ

ចំណាយបច្ចុប្បន្ន ឆ្នាំ ២០១៨/ CURRENT BUDGET EXPENDITURE BY MINISTRY 2018

បរិយាយ	ច្បាប់ថវិកា ឆ្នាំ ២០១៨	ការអនុវត្ត ៤ ខែ=៣៣,៣%	មករា ១៨	កុម្ភៈ ១៨	មីនា ១៨	មេសា ១៨	ឧសភា ១៨	មិថុនា ១៨	កក្កដា ១៨	សីហា ១៨	កញ្ញា ១៨	តុលា ១៨	វិច្ឆិកា ១៨	ធ្នូ ១៨
សរុបចំណាយបច្ចុប្បន្ន	15,218,166	24.4%	3,713,348	711,666	1,020,969	1,037,554	943,160							
I. វិស័យសេដ្ឋកិច្ច	2,426,886	47.3%	1,148,716	134,814	431,059	295,299	287,544							
០១. ព្រះបរមរាជវាំង	94,699	30.6%	29,000	4,192	6,821	9,389	8,598	-	-	-	-	-	-	-
០២. រដ្ឋសភា	180,888	50.6%	91,554	48,051	-	22,122	21,381	-	-	-	-	-	-	-
០៣. ក្រសួងសភា	73,617	51.3%	37,776	18,067	-	8,500	11,209	-	-	-	-	-	-	-
០៤. ក្រុមប្រឹក្សាធម្មនុញ្ញ	11,695	54.0%	6,312	2,358	1,956	-	1,998	-	-	-	-	-	-	-
០៥. ទីស្តីការគណៈរដ្ឋមន្ត្រី	409,132	17.6%	71,962	9,362	16,928	25,343	20,329	-	-	-	-	-	-	-
០៥. ៤. ក្រុមប្រឹក្សាអភិវឌ្ឍន៍កម្ពុជា	15,040	2.1%	308	76	-	155	77	-	-	-	-	-	-	-
០៧. ២ ក្រសួងមហាផ្ទៃ (ផ្នែករដ្ឋបាលទូទៅ)	163,582	23.2%	38,015	7,227	7,223	10,124	13,441	-	-	-	-	-	-	-
០៨. ក្រសួងទំនាក់ទំនងសកល-ក្រសួងការ និងអភិវឌ្ឍន៍	38,956	19.6%	7,639	1,076	1,479	1,812	3,271	-	-	-	-	-	-	-
០៩. ក្រសួងការបរទេស និងសហប្រតិបត្តិការអន្តរជាតិ	123,854	24.5%	30,370	572	7,737	20,030	2,030	-	-	-	-	-	-	-
១០. ក្រសួងសេដ្ឋកិច្ច និង ហិរញ្ញវត្ថុ	772,540	99.5%	768,899	33,169	372,314	178,394	185,021	-	-	-	-	-	-	-
១៤. ក្រសួងផែនការ	79,886	19.9%	15,867	3,130	3,448	4,668	4,622	-	-	-	-	-	-	-
២៨. ក្រសួងរៀបចំផែនការសេដ្ឋកិច្ច និងសំណង់	150,103	12.0%	18,064	3,171	4,296	5,638	4,959	-	-	-	-	-	-	-
៣០. គណៈកម្មការជាតិរៀបចំការបោះឆ្នោត	208,524	4.6%	9,589.11	1,113	2,360	2,393	3,723	-	-	-	-	-	-	-
៣១. អាជ្ញាធរសវនកម្មជាតិ	13,810	18.3%	2,523	599	599	1,248	78	-	-	-	-	-	-	-
៣៣. ស្ថាប័នប្រឆាំងអំពើពុករលួយ	42,600	30.0%	12,770	1,594	4,474	2,443	4,260	-	-	-	-	-	-	-
៣៤. ក្រសួងមុខងារសាធារណៈ	47,961	16.8%	8,068	1,058	1,423	3,041	2,546	-	-	-	-	-	-	-
II. វិស័យកសិកម្ម រុក្ខាប្រមាញ់ និងនេសាទ	3,730,794	29.8%	1,110,962	351,998	251,719	233,251	273,994							
០៦. ១. ក្រសួងការពារជាតិ	2,198,378	29.3%	643,921	156,629	156,783	146,888	183,621	-	-	-	-	-	-	-
០៧. ១ ក្រសួងមហាផ្ទៃ (ផ្នែកសន្តិសុខសាធារណៈ)	1,394,095	32.0%	445,634	191,059	89,669	79,521	85,386	-	-	-	-	-	-	-
២៦. ក្រសួងយុត្តិធម៌	138,321	15.5%	21,407	4,310	5,268	6,843	4,987	-	-	-	-	-	-	-
III. វិស័យសង្គមកិច្ច	5,658,929	22.1%	1,248,422	200,265	284,779	453,278	310,100							
១១. ក្រសួងព័ត៌មាន	78,294	29.1%	22,746	2,389	3,067	6,612	10,679	-	-	-	-	-	-	-
១២. ក្រសួងសុខាភិបាល	1,393,974	13.2%	184,268	24,356	35,739	77,275	46,898	-	-	-	-	-	-	-
១៦. ក្រសួងអប់រំ យុវជន និងកីឡា	2,705,457	23.3%	629,603	108,668	147,384	194,203	179,348	-	-	-	-	-	-	-
១៨. ក្រសួងវប្បធម៌ និងវិចិត្រសិល្បៈ	190,101	33.2%	63,061	3,030	11,618	39,648	8,766	-	-	-	-	-	-	-
១៩. ក្រសួងបរិស្ថាន	82,357	18.2%	14,954	2,750	3,565	4,236	4,404	-	-	-	-	-	-	-
២១. ក្រសួងសង្គមកិច្ច អភិវឌ្ឍន៍ និងយុវនីតិសម្បទា	887,312	31.9%	283,369	50,900	72,953	114,509	45,007	-	-	-	-	-	-	-
២៣. ក្រសួងធម្មការ និងកិច្ចការសាសនា	64,504	21.4%	13,802	1,848	2,690	5,242	4,023	-	-	-	-	-	-	-
២៤. ក្រសួងកីឡា វប្បធម៌ និងវិចិត្រសិល្បៈ	47,601	20.8%	9,914	1,179	1,647	3,633	3,455	-	-	-	-	-	-	-
៣២. ក្រសួងការងារ និងបណ្តុះបណ្តាលវិជ្ជាជីវៈ	209,359	12.8%	26,704	5,146	6,115	7,922	7,521	-	-	-	-	-	-	-
IV. វិស័យសេដ្ឋកិច្ច	1,379,185	13.5%	186,535	24,588	53,412	47,902	60,634							
០៥. ៣ រដ្ឋលេខាធិការដ្ឋានអាគារសេដ្ឋកិច្ច	49,824	7.8%	3,869	964	967	923	1,015	-	-	-	-	-	-	-
១៣. ក្រសួងរ៉ែ និងថាមពល	49,998	12.6%	6,311	1,000	1,425	2,011	1,875	-	-	-	-	-	-	-
១៥. ក្រសួងពាណិជ្ជកម្ម	127,310	15.8%	20,063	3,837	5,221	5,201	5,805	-	-	-	-	-	-	-
១៧. ក្រសួងកសិកម្ម រុក្ខាប្រមាញ់ និងនេសាទ	245,009	17.6%	43,068	7,152	9,172	11,957	14,787	-	-	-	-	-	-	-
២០. ក្រសួងអភិវឌ្ឍន៍ជនបទ	169,137	7.0%	11,762	1,776	2,492	3,391	4,103	-	-	-	-	-	-	-
២២. ក្រសួងប្រៃសណីយ៍ និងទូរគមនាគមន៍	66,527	13.5%	8,966	1,434	1,716	2,240	3,575	-	-	-	-	-	-	-
២៥. ក្រសួងសាធារណការ និងដឹកជញ្ជូន	399,444	11.4%	45,415	3,984	17,317	9,549	14,565	-	-	-	-	-	-	-
២៧. ក្រសួងទេសចរណ៍	88,559	25.0%	22,130	1,367	10,506	4,869	5,388	-	-	-	-	-	-	-
២៩. ក្រសួងធនធានទឹក និងខ្ពុតនីយម	130,175	11.1%	14,442	1,679	2,794	3,814	6,154	-	-	-	-	-	-	-
៣៥. ក្រសួងឧស្សាហកម្ម និងសិប្បកម្ម	53,203	19.8%	10,509	1,395	1,802	3,946	3,366	-	-	-	-	-	-	-
V. ផ្សេងៗ (ចំណាយបច្ចុប្បន្នសម្រាប់វិស័យផ្សេងៗ)	2,022,342	0.9%	18,713	-	-	7,824	10,888							
៩៩. ចំណាយមិនបានគ្រោងទុក	2,022,342	0.9%	18,713	-	-	7,824	10,888	-	-	-	-	-	-	-

ចំណាំ



ស្តង់ដារស្ថិតិហិរញ្ញវត្ថុ (TOFE) ខែមេសា ឆ្នាំ២០១៨ ត្រូវបានរៀបចំដោយផ្អែកលើទិន្នន័យបណ្តោះអាសន្នដែល ទទួលបានតាមកាលបរិច្ឆេទដូចខាងក្រោម:

1. ទិន្នន័យចំណូលថ្នាក់ជាតិ (ស្ថាប័នកណ្តាល និងមន្ទីរតាមខេត្ត) ត្រឹមថ្ងៃទី៦ ខែឧសភា ឆ្នាំ២០១៨
2. ទិន្នន័យចំណាយ ត្រឹមថ្ងៃទី២៨ ខែឧសភា ឆ្នាំ២០១៨
3. ទិន្នន័យកម្ចី ពហុភាគី ទ្វេភាគី និងអំណោយត្រឹមថ្ងៃទី២៥ ខែឧសភា ឆ្នាំ២០១៨
4. ទិន្នន័យគណនីរដ្ឋាភិបាល (Credit Bank) បានពីធនាគារជាតិ គិតត្រឹមថ្ងៃទី៥ ខែមេសា ឆ្នាំ២០១៨

ទិន្នន័យស្ថិតិហិរញ្ញវត្ថុ (TOFE) នឹងត្រូវបានធ្វើបច្ចុប្បន្នភាពនៅពេលចេញផ្សាយខែបន្ទាប់។

