

ស្ថានភាពអតិផរណាប្រចាំឆ្នាំ២០១៦

ក/ អតិផរណាក្នុងប្រទេស

សន្ទស្សន៍ថ្លៃទំនិញប្រើប្រាស់នៅភ្នំពេញក្នុងខែធ្នូ ឆ្នាំ២០១៦ បានកើនឡើង ០,៤% ធៀបនឹងខែមុន និងបានកើនឡើង ៣,៩% ធៀបនឹង១២ខែមុន។ សម្រាប់ឆ្នាំ២០១៦ អតិផរណាមធ្យមប្រចាំឆ្នាំ មានអត្រា ៣,០% ។ បើធៀបនឹងខែវិច្ឆិកា ឆ្នាំ២០១៦ សន្ទស្សន៍ថ្លៃទំនិញប្រើប្រាស់មួយចំនួនបានកើនឡើងគួរឱ្យកត់សម្គាល់ក្នុងនោះសន្ទស្សន៍ថ្លៃម្ហូបអាហារនិងភេសជ្ជៈមិនមានជាតិស្រវឹងបានកើនឡើង ០,៣% ដោយសារកំណើនថ្លៃអង្ករនិងសាច់ស្រស់មួយចំនួន, សន្ទស្សន៍ថ្លៃសម្លៀកបំពាក់និងស្បែកជើងបានកើនឡើង ០,៩%, សន្ទស្សន៍ថ្លៃការដឹកជញ្ជូនបានកើនឡើង ១,២% ដោយសារកំណើនថ្លៃប្រេងសាំង និងម៉ាស៊ូត។ បើធៀបនឹង១២ខែមុន សន្ទស្សន៍ថ្លៃអាហារនិងភេសជ្ជៈមិនមានជាតិស្រវឹងកើនឡើង ៦,០% ក្នុងនោះថ្លៃសាច់គោកើនឡើង ៦,៦% ថ្លៃសាច់មាន់កើនឡើង ៧,៦% និងថ្លៃត្រីស្រស់កើនឡើង ៩,៥%, និងសន្ទស្សន៍ថ្លៃភេសជ្ជៈមានជាតិស្រវឹងនិងថ្នាំជក់កើនឡើង ៤,៥% គាំទ្រដោយកំណើនថ្លៃថ្នាំជក់ បានកើនឡើង ៦,០% ។

ការប្រែប្រួលសន្ទស្សន៍ថ្លៃទំនិញ ១២ក្រុម ក្នុងខែធ្នូ មានដូចខាងក្រោម៖

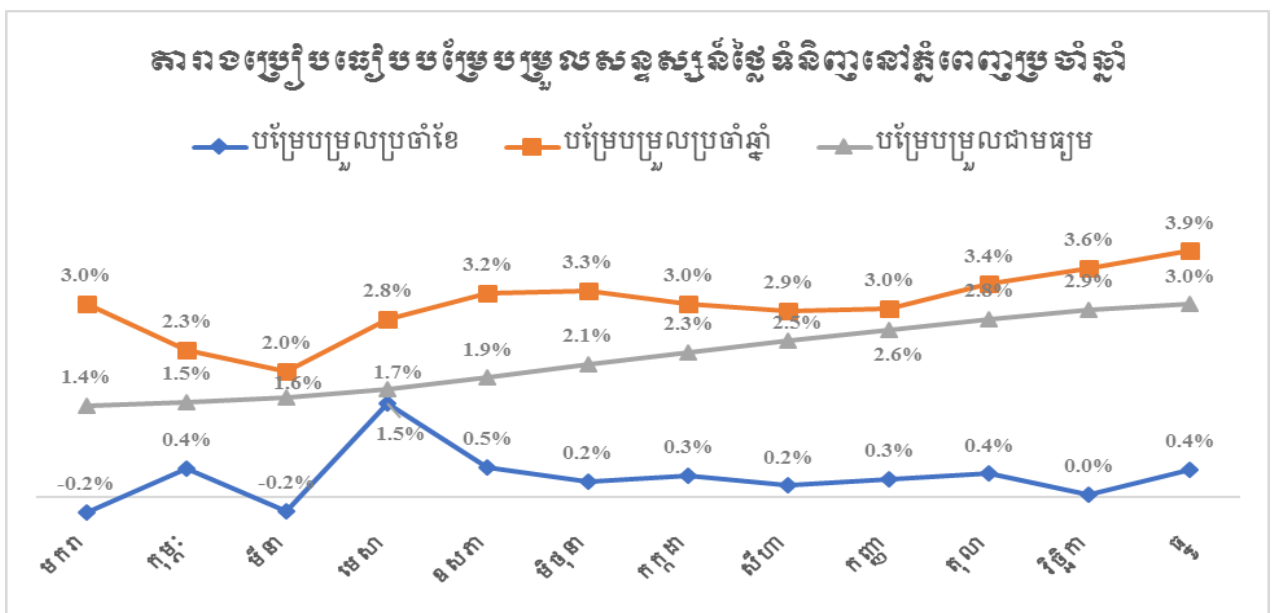
	ធៀបខែមុន	ធៀប១២ខែមុន
មុខទំនិញគ្រប់មុខ	០,៤	៣,៩
១- អាហារនិងភេសជ្ជៈមិនមានជាតិស្រវឹង	០,៣	៦,០
២- ភេសជ្ជៈមានជាតិស្រវឹងនិងថ្នាំជក់	-០,១	៤,៥
៣- សម្លៀកបំពាក់និងស្បែកជើង	០,៩	៤,១
៤- ផ្ទះសំបែង ទឹក អគ្គិសនី ឧស្ម័ន និងឥន្ធនៈដទៃទៀត	០,០	១,៧
៥- គ្រឿងសង្ហារឹម សម្ភារៈប្រើប្រាស់ និងការថែទាំ	០,២	៣,៣
៦- សុខាភិបាល	០,២	១,៩
៧- ការដឹកជញ្ជូន	១,២	-១,១
៨- គមនាគមន៍	០,១	-០,៣
៩- ការកំសាន្ត និងវប្បធម៌	-០,២	១,៩
១០- ការសិក្សា	០,០	០,០
១១- ភោជនីយដ្ឋាន	១,៥	១,៧
១២- ទំនិញ និងសេវាកម្មផ្សេងៗ	-០,៧	២,០

អតិផរណាមធ្យមប្រចាំឆ្នាំ ក្នុងឆ្នាំ២០១៦ ខ្ពស់ជាងឆ្នាំ២០១៥ ដែលមានអត្រា ១,២% ។ កំណើនអត្រាអតិផរណា គឺដោយសារមានការកើនឡើងនៃថ្លៃម្ហូបអាហារ ជាពិសេសថ្លៃសាច់ស្រស់មួយចំនួនដូចជា សាច់គោ សាច់មាន់ សាច់ជ្រូក និងត្រីស្រស់ ដែលស្របពេលនឹងមានការកើនឡើងនៃថ្លៃអាហារសកល បូករួមកំណើនថ្លៃភេសជ្ជៈមានជាតិស្រវឹងនិងថ្នាំជក់បន្ទាប់ពីមានការកែប្រែអត្រាពន្ធអាករពិសេសលើមុខទំនិញនេះ។ មួយ

វិញទៀត ថ្លៃសម្លៀកបំពាក់និងស្បែកជើងបានកើនឡើងផងដែរ ដោយសារកំណើនថ្លៃវត្ថុធាតុដើមផលិតកម្មសម្លៀកបំពាក់។ លើសពីនេះនិន្នាកំណើនថ្លៃប្រេងឆៅលើទីផ្សារអន្តរជាតិ បានធ្វើឱ្យថ្លៃប្រេងសាំងនៅកម្ពុជាកើនឡើងជាបន្តបន្ទាប់ក្នុងរយៈពេលប៉ុន្មានខែចុងក្រោយនេះនៃឆ្នាំ២០១៦។

បើពិនិត្យលើស្ថានភាពអតិផរណារបស់ប្រទេសដៃគូពាណិជ្ជកម្មជិតខាង សង្កេតឃើញថាប្រទេសថៃនិងវៀតណាម ក៏មានកំណើនឡើងដូចគ្នាដែរ។ ក្នុងនោះអតិផរណារបស់ប្រទេសថៃមានអត្រា ១,១៣% ខ្ពស់ជាងឆ្នាំ២០១៥ ដែលមានអត្រា -០,៨៥%។ រីឯអតិផរណារបស់ប្រទេសវៀតណាមមានអត្រា ៤,៧៤% ខ្ពស់ជាងឆ្នាំ២០១៥ ដែលមានអត្រា ០,៦%។ ដូចគ្នានេះដែរ បើពិនិត្យមើលស្ថានភាពសន្ទស្សន៍ថ្លៃម្ហូបអាហារសកល ក៏មាននិន្នាការកើនឡើងផងដែរនៅចុងឆ្នាំ២០១៦នេះ គឺមានអត្រា ១២% ខ្ពស់ជាងចុងឆ្នាំ២០១៥ ដែលមានអត្រា (-១៧,៥%), ដែលការកើនឡើងនេះបណ្តាលមកពីកំណើនថ្លៃសាច់ផលិតផលផលិតពីទឹកដោះគោ ស្ករ ធញ្ញជាតិនិងប្រេងបន្លែ។

អតិផរណាថ្លៃទំនិញ (ធ្លាក់ធៀបនឹងឆ្នាំ)	២០១៤	២០១៥	២០១៦
កម្ពុជា	១,០៦%	២,៨៥%	៣,៩០%
ថៃ	០,៦០%	-០,៨៥%	១,១៣%
វៀតណាម	១,៨%	០,៦%	៤,៧៤%
សន្ទស្សន៍ថ្លៃអាហារសកល (FAO)	-៩,៩%	-១៧,៥%	១២%



តារាង ១ ÷ បម្រែបម្រួលសន្ទស្សន៍ថ្លៃម្ហូបអាហារសំខាន់ៗ (%)						
មុខទំនិញ	២០១៦					
	ធៀបខែមុន			ធៀបនឹងឆ្នាំមុន		
	តុលា	វិច្ឆិកា	ធ្នូ	តុលា	វិច្ឆិកា	ធ្នូ
អង្ករ	- ០, ២	០, ៥	០, ៥	២, ៥	២, ៨	៣, ៦
សាច់គោ	០, ២	០, ២	០, ៣	១០, ៤	៧, ៨	៦, ៦
សាច់មាន់	០, ៩	០, ០	០, ៣	៧, ៨	៧, ១	៧, ៦
សាច់ទា	- ០, ២	០, ០	០, ៧	១, ១	១, ០	១, ០
សាច់ជ្រូក	- ០, ២	- ០, ១	០, ៦	៣, ៩	៣, ២	៣, ៥
ត្រីទឹកសាប និង ត្រីទឹកសមុទ្រ	០, ៧	០, ៦	០, ៤	១០, ៧	១០, ៦	៩, ៥
ក្នុងនោះត្រីស្រស់	០, ៧	០, ៣	០, ៣	១១, ២	១១, ០	៩, ៦
ផ្លែឈើ	០, ៦	- ១, ១	០, ៦	៥, ៥	៥, ៤	៥, ១
ផ្លែឈើស្រស់	០, ៨	- ១, ៣	០, ៨	៥, ១	៥, ២	៥, ១
បន្លែ	២, ០	១, ២	០, ១	៩, ០	១៣, ៣	១៣, ៦
បន្លែជាស្លឹក	៣, ៤	១, ៧	០, ៦	៥, ៥	១១, ៣	១៣, ០
បន្លែជាផ្លែ	១, ០	១, ១	- ០, ៦	១៨, ៣	២៤, ២	២៣, ២

កំណត់សម្គាល់

ការចងក្រងសន្ទស្សន៍ថ្លៃទំនិញប្រើប្រាស់ (CPI) នៅរាជធានីភ្នំពេញ÷

- ថ្លៃទំនិញដែលត្រូវបានជ្រើសរើសមានចំនួន ២៥៩មុខ
- ថ្លៃមុខទំនិញភាគច្រើនត្រូវបានប្រតិបត្តិការប្រមូលពីផ្សារចំនួន ៥
- ជាទូទៅថ្លៃត្រូវបានប្រមូលពីតួបកំរូចំនួន ៤ក្នុងផ្សារនីមួយៗ
- សម្រាប់មុខទំនិញដែលមិនដាក់លក់នៅទីផ្សារ ថ្លៃត្រូវបានប្រមូលពីតួបនៅជិតៗផ្សារ
- សន្ទស្សន៍ថ្លៃមុខទំនិញត្រូវបានចងក្រងតាមមធ្យមធរណីមាត្រសាស្ត្រ (geometric average)

ប្រភព÷ ក្រសួងផែនការ (វិទ្យាស្ថានជាតិស្ថិតិ)