

ស្ថានភាពអតិផរណានៅខែសីហា ឆ្នាំ២០១៦

ក/ អតិផរណាក្រុមប្រទេស

សន្ទស្សន៍ថ្លៃទំនិញប្រើប្រាស់នៅភ្នំពេញក្នុងខែសីហា ឆ្នាំ២០១៦ បានកើនឡើង ០,២% ធៀបនឹងខែមុននិងបានកើនឡើង ២,៩% ធៀបនឹង១២ខែមុន។ សន្ទស្សន៍ថ្លៃទំនិញភាគច្រើនបានកើនឡើងគួរកត់សម្គាល់ធៀបនឹងខែមុនមានដូចជា សន្ទស្សន៍ថ្លៃនៃអាហារនិងភេសជ្ជៈមិនមានជាតិស្រវឹងបានកើន ០,៣% គាំទ្រដោយកំណើនថ្លៃសាច់ជ្រូក សាច់គោ និងថ្លៃសាច់មាន់។ សន្ទស្សន៍ថ្លៃភេសជ្ជៈមានជាតិស្រវឹងនិងថ្នាំ ជក់បានកើន ០,៣% គាំទ្រដោយកំណើនថ្លៃថ្នាំ ជក់។ សន្ទស្សន៍ថ្លៃនៃគ្រឿងសង្ហារឹម សម្ភារៈប្រើប្រាស់ និងការថែទាំបានកើន ០,៤% ដោយមានកំណើនថ្លៃសម្ភារៈនាំចូលមួយចំនួនសម្រាប់ប្រើប្រាស់ក្នុងផ្ទះ និងការថែទាំលំនៅដ្ឋាន។ សន្ទស្សន៍ថ្លៃនៃការកំសាន្តនិងវប្បធម៌បានកើនឡើង ០,៨% ។ ដោយឡែកសន្ទស្សន៍ថ្លៃនៃក្រុមទំនិញដទៃទៀតហាក់បាននៅនឹង ឬមានការថយចុះតិចតួច។

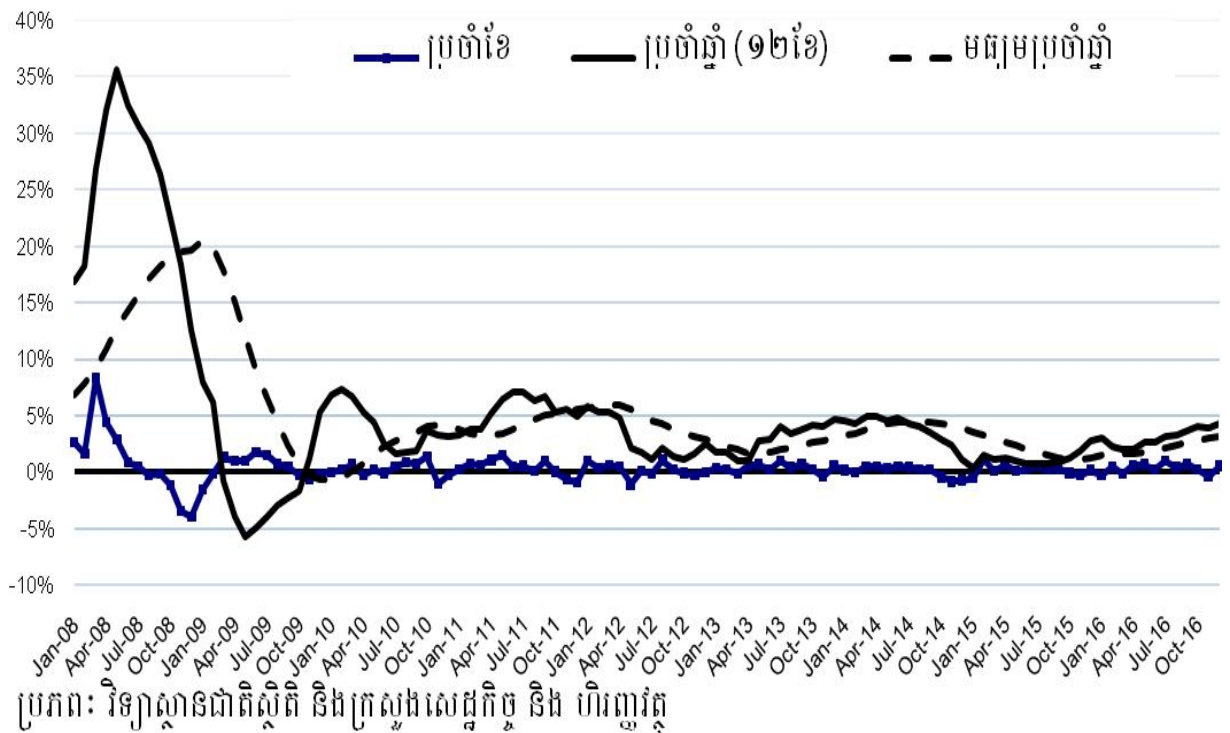
បើធៀបនឹង១២ខែមុន សន្ទស្សន៍ថ្លៃនៃក្រុមទំនិញមួយចំនួនបានកើនឡើង ជាពិសេសសន្ទស្សន៍ថ្លៃអាហារនិងភេសជ្ជៈមិនមែនជាតិស្រវឹងកើនឡើង ៥,៤%, និងសន្ទស្សន៍ថ្លៃភេសជ្ជៈមានជាតិស្រវឹងនិងថ្នាំជក់កើនឡើង ១១,១% ។ រីឯសន្ទស្សន៍ថ្លៃការដឹកជញ្ជូនបានថយចុះ ៨,០% និងសន្ទស្សន៍ថ្លៃផ្ទះសំបែង ទឹកអគ្គិសនី ឧស្ម័ន និងឥន្ធនៈដទៃទៀតថយចុះ ០,៦% ។ តាមការធ្វើចំណោលគិតដល់ត្រឹមខែធ្នូ ឆ្នាំ២០១៦នេះ អតិផរណាប្រចាំឆ្នាំ(year on year)អាចមានអត្រា ៤,០% ឬអតិផរណាមធ្យមប្រចាំឆ្នាំ(year average) មានអត្រា ៣,០% ។ បម្រែបម្រួលសន្ទស្សន៍ថ្លៃនៃទំនិញទាំង១២ក្រុមប្រចាំខែសីហាមានដូចខាងក្រោម៖

	ធៀបខែមុន	ធៀប១២ខែមុន
មុខទំនិញគ្រប់មុខ	+ ០,២	+ ២,៩
១- អាហារនិងភេសជ្ជៈមិនមានជាតិស្រវឹង	+ ០,៣	+ ៥,៤
២- ភេសជ្ជៈមានជាតិស្រវឹងនិងថ្នាំ ជក់	+ ០,៣	+ ១១,១
៣- សម្លៀកបំពាក់និងស្បែកជើង	- ០,៣	+ ៣,៣
៤- ផ្ទះសំបែង ទឹក អគ្គិសនី ឧស្ម័ន និងឥន្ធនៈដទៃទៀត	- ០,១	- ០,៦
៥- គ្រឿងសង្ហារឹម សម្ភារៈប្រើប្រាស់ និងការថែទាំ	+ ០,៤	+ ៣,៤
៦- សុខាភិបាល	០,០	+ ៣,៦
៧- ការដឹកជញ្ជូន	+ ០,១	- ៨,០
៨- គមនាគមន៍	+ ០,១	+ ០,១
៩- ការកំសាន្ត និងវប្បធម៌	+ ០,៨	+ ៣,០
១០- ការសិក្សា	០,០	+ ០,៦
១១- ភោជនីយដ្ឋាន	០,០	+ ៣,៤
១២- ទំនិញ និងសេវាកម្មផ្សេងៗ	+ ០,១	+ ០,៥

តារាង ១ ÷ បម្រែបម្រួលសន្ទស្សន៍ថ្លៃមូលដ្ឋានអាហារមួយចំនួន (%)

មុខទំនិញ	២០១៦					
	ធៀបខែមុន			ធៀបនឹងឆ្នាំមុន		
	មិថុនា	កក្កដា	សីហា	មិថុនា	កក្កដា	សីហា
អង្ករ	+០,២	+០,៣	+០,៥	+៣,០	+២,៨	+៣,២
សាច់គោ	+១,២	+០,១	+០,៨	+១១,០	+១០,៨	+១១,២
សាច់មាន់	+០,៣	+០,១	+០,៥	+៦,៧	+៦,៥	+៦,២
សាច់ទា	-០,២	-០,៣	+០,១	+១,៤	+០,៩	+០,៧
សាច់ជ្រូក	+០,៧	+០,៣	+០,៥	+៣,៩	+៣,៥	+៣,៩
ត្រីទឹកសាប និង ត្រីទឹកសមុទ្រ	+០,៧	+០,៧	+០,២	+១០,២	+៩,៦	+៩,០
ក្នុងនោះត្រីស្រស់	+០,៨	+០,៧	+០,១	+១០,៥	+៩,៥	+៨,៨
ផ្លែឈើ	+០,៧	-០,២	-០,១	+៧,០	+៥,៨	+៤,៩
ផ្លែឈើស្រស់	+០,៥	-០,៤	០,០	+៦,៨	+៥,២	+៤,២
បន្លែ	+០,៤	-០,៤	+០,៦	+៩,៥	+៨,១	+៦,៧
បន្លែជាស្លឹក	+០,២	-១,២	+០,៧	+៦,០	+៣,០	+១,២
បន្លែជាផ្លែ	+១,៦	-០,៥	+១,១	+១៦,៥	+១៥,៥	+១៦,៥

ការប្រែប្រួលសន្ទស្សន៍ថ្លៃទំនិញប្រើប្រាស់នៅភ្នំពេញ (ថ្លៃមូលដ្ឋានឆ្នាំ ២០០៦)



ខ/ អតិផរណាប្រចាំឆ្នាំរបស់ប្រទេសមួយចំនួន

តារាង២÷ អតិផរណាប្រចាំឆ្នាំ (ជាភាគរយ)									
ប្រទេស	២០១៥	២០១៦							
	ធ្នូ	មករា	កុម្ភៈ	មីនា	មេសា	ឧសភា	មិថុនា	កក្កដា	សីហា
ប្រទេសកម្ពុជា	2.8	3.0	2.3	2.0	2.8	3.2	3.3	3.0	2.9
ប្រទេសវៀតណាម	0.6	0.8	1.27	1.69	1.89	2.28	2.4	2.39	2.57
ប្រទេសថៃ	-0.85	-0.53	-0.50	-0.46	0.07	0.46	0.38	0.1	0.29
ប្រទេសម៉ាឡេស៊ី	2.7	3.53	4.19	2.61	2.14	2.05	1.59	1.05	1.49
ប្រទេសឥណ្ឌូនេស៊ី	3.35	4.14	4.42	4.45	3.60	3.33	3.45	3.21	2.79
ប្រទេសហ្វីលីពីន	1.5	1.35	0.92	1.13	1.10	1.56	1.91	1.91	1.83
ប្រទេសចិន	1.6	1.8	2.3	2.3	2.3	2.0	1.9	1.8	-0.69
ប្រទេសភូម៉ាខាងត្បូង	1.3	0.79	1.24	0.97	1.01	0.78	0.79	0.75	0.42
ប្រទេសជប៉ុន	0.2	0.0	0.3	-0.1	-0.3	-0.4	-0.4	-0.4	-4.04
ប្រភពទិន្នន័យ (១) ប្រទេសកម្ពុជា ពីវិទ្យាស្ថានជាតិស៊ីស៊ី(NIS) (២) ប្រទេសផ្សេងៗទៀត ពីគេហទំព័រ http://www.tradingeconomics.com									

កំណត់សម្គាល់

ការចងក្រងសន្ទស្សន៍ថ្លៃទំនិញប្រើប្រាស់ (CPI) នៅភ្នំពេញ÷

- ថ្លៃទំនិញដែលត្រូវបានជ្រើសរើសមានចំនួន ២៥៩មុខ
- ថ្លៃមុខទំនិញភាគច្រើនត្រូវបានប្រតិបត្តិការប្រមូលពីផ្សារទាំង៥
- ជាទូទៅថ្លៃត្រូវបានប្រមូលពីតួបកំរិតចំនួន ៤ក្នុងផ្សារនីមួយៗ
- សម្រាប់មុខទំនិញដែលមិនដាក់លក់នៅទីផ្សារ ថ្លៃត្រូវបានប្រមូលពីតួបនៅជិតៗផ្សារ
- សន្ទស្សន៍ថ្លៃនៃមុខទំនិញត្រូវបានចងក្រងតាមមធ្យមរាងកោណិតសាស្ត្រ (geometric average)

ប្រភព÷ ក្រសួងផែនការ (វិទ្យាស្ថានជាតិស៊ីស៊ី)

រៀបចំនិងធ្វើចំណាត់ថ្នាក់ដោយ

នាយដ្ឋានស្ថិតិ

អគ្គនាយកដ្ឋានគោលនយោបាយសេដ្ឋកិច្ច និង ហិរញ្ញវត្ថុសាធារណៈ

ក្រសួងសេដ្ឋកិច្ច និង ហិរញ្ញវត្ថុ