

ស្ថានភាពអតិផរណានៅខែតុលា ឆ្នាំ២០១៦

ក/ អតិផរណាក្រុមប្រទេស

សន្ទស្សន៍ថ្លៃទំនិញប្រើប្រាស់នៅភ្នំពេញក្នុងខែតុលា ឆ្នាំ២០១៦ បានកើនឡើង ០,៤% ធៀបនឹងខែមុននិងបានកើនឡើង ៣,៤% ធៀបនឹង១២ខែកន្លងទៅ។ សន្ទស្សន៍ថ្លៃទំនិញប្រើប្រាស់មានការកើនឡើងគួរកត់សម្គាល់ធៀបនឹងខែកញ្ញាកន្លងទៅនោះមានដូចជា សន្ទស្សន៍ថ្លៃម្ហូបអាហារនិងភេសជ្ជៈមិនមានជាតិស្រវឹង បានកើនឡើង ០,៤% ដោយសារកំណើនថ្លៃសាច់គោ ថ្លៃសាច់មាន់និងថ្លៃត្រីស្រស់។ សន្ទស្សន៍ថ្លៃភេសជ្ជៈមានជាតិស្រវឹងនិងថ្នាំជក់ បានកើនឡើង ០,៣% ក្នុងនោះថ្លៃស្រាបានកើនឡើង ០,៧% និងថ្លៃថ្នាំជក់កើនឡើង ០,៣%, សន្ទស្សន៍ថ្លៃការដឹកជញ្ជូនបានកើនឡើង ០,៨% ដោយសារកំណើនថ្លៃប្រេងសាំងធម្មតា ១,៩% និងកំណើនថ្លៃប្រេងម៉ាស៊ូត ១,១%។ ប៉ុន្តែសន្ទស្សន៍ថ្លៃនៃក្រុមទំនិញដទៃទៀតក៏មានការថយចុះបួស្ថិតនៅនឹងផងដែរ មានដូចជាសន្ទស្សន៍ថ្លៃផ្ទះសំបែង ទឹក អគ្គិសនី ឧស្ម័ននិងឥន្ធនៈ, សន្ទស្សន៍ថ្លៃគ្រឿងសង្ហារឹមនិងសម្ភារៈប្រើប្រាស់។ល។

បើធៀបនឹង១២ខែមុន សន្ទស្សន៍ថ្លៃក្រុមទំនិញមួយចំនួនបានកើនឡើង ជាពិសេសសន្ទស្សន៍ថ្លៃអាហារនិងភេសជ្ជៈមិនមែនជាតិស្រវឹង បានកើនឡើង ៥,៩% ក្នុងនោះថ្លៃសាច់គោកើនឡើង ១០,៤% និងត្រីស្រស់បានកើនឡើង ១១,២% និងសន្ទស្សន៍ថ្លៃភេសជ្ជៈមានជាតិស្រវឹងនិងថ្នាំជក់ បានកើនឡើង ៩,២%។ ផ្ទុយទៅវិញ សន្ទស្សន៍ថ្លៃការដឹកជញ្ជូនបានថយចុះ ៥,០% និងសន្ទស្សន៍ថ្លៃផ្ទះសំបែង ទឹក អគ្គិសនី ឧស្ម័ននិងឥន្ធនៈបានថយចុះ ០,២%។

តាមការធ្វើចំណោលគិតដល់ត្រឹមខែធ្នូ ឆ្នាំ២០១៦នេះ អតិផរណាប្រចាំឆ្នាំ(year on year) អាចមានអត្រា ៣,៦% ឬអតិផរណាមធ្យមប្រចាំឆ្នាំ(year average) អាចមានអត្រា ៣,០% ។

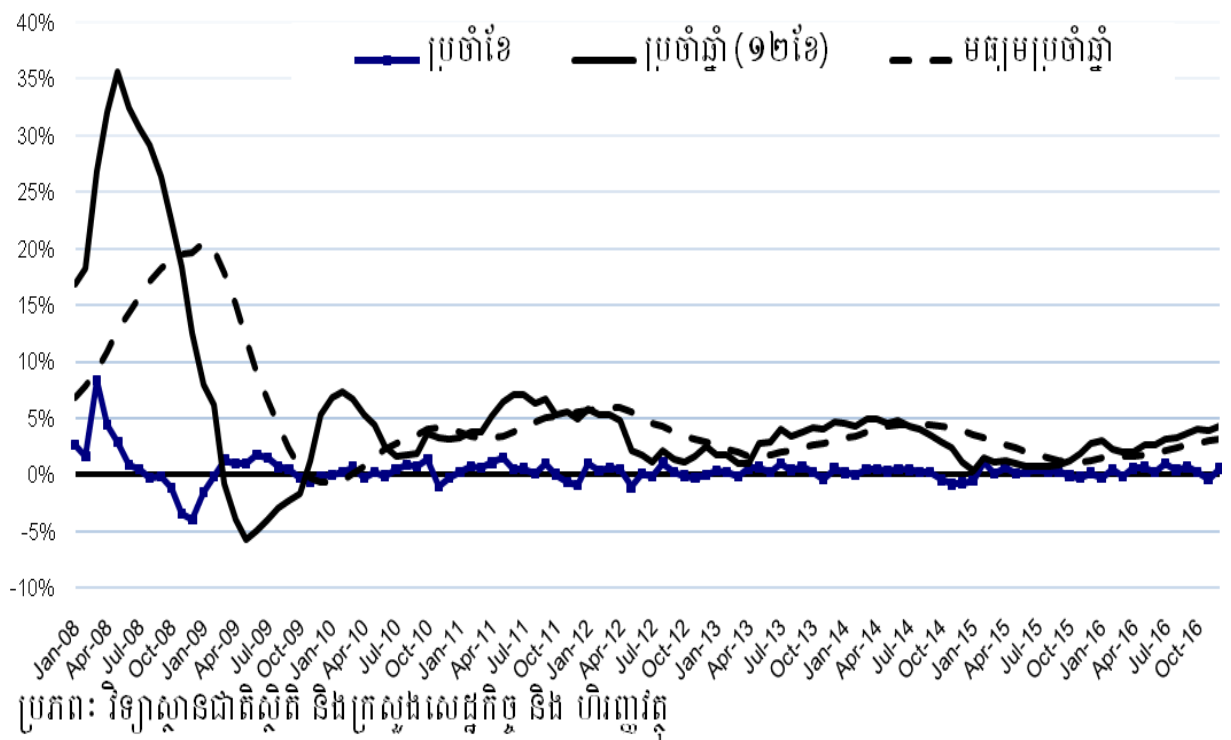
តារាង ១ ÷ ការប្រែប្រួលសន្ទស្សន៍ថ្លៃទំនិញ១២ ក្រុម មានដូចខាងក្រោម÷

	ធៀបខែមុន	ធៀប១២ខែមុន
មុខទំនិញគ្រប់មុខ	0.4	3.4
១- អាហារនិងភេសជ្ជៈមិនមានជាតិស្រវឹង	0.4	5.9
២- ភេសជ្ជៈមានជាតិស្រវឹងនិងថ្នាំជក់	0.3	9.2
៣- សម្លៀកបំពាក់និងស្បែកជើង	0.1	2.6
៤- ផ្ទះសំបែង ទឹក អគ្គិសនី ឧស្ម័ន និងឥន្ធនៈដទៃទៀត	-0.5	-0.2
៥- គ្រឿងសង្ហារឹម សម្ភារៈប្រើប្រាស់ និងការថែទាំ	-0.2	2.4
៦- សុខាភិបាល	0.3	2.6
៧- ការដឹកជញ្ជូន	0.8	-5.0
៨- គមនាគមន៍	-0.1	-0.5
៩- ការកំសាន និងវប្បធម៌	0.7	3.8
១០- ការសិក្សា	0.0	0.0
១១- ភោជនីយដ្ឋាន	1.1	2.3
១២- ទំនិញ និងសេវាកម្មផ្សេងៗ	-0.2	2.1

តារាង ២៖ បម្រែបម្រួលសន្ទស្សន៍ផ្ទៃម្ហូបអាហារសំខាន់ៗ (%)

មុខទំនិញ	២០១៦					
	ធៀបខែមុន			ធៀបនឹងឆ្នាំមុន		
	សីហា	កញ្ញា	តុលា	សីហា	កញ្ញា	តុលា
អង្ករ	0.5	0.2	-0.2	3.2	2.8	2.5
សាច់គោ	0.8	0.3	0.2	11.2	10.8	10.4
សាច់មាន់	0.5	0.6	0.9	6.2	6.5	7.8
សាច់ទា	0.1	0.6	-0.2	0.7	1.2	1.1
សាច់ជ្រូក	0.5	0.1	-0.2	3.9	3.8	3.9
ត្រីទឹកសាប និង ត្រីទឹកសមុទ្រ	0.2	0.9	0.7	9.0	9.2	10.7
ក្នុងនោះត្រីស្រស់	0.1	1.2	0.7	8.8	9.1	11.2
ផ្លែឈើ	-0.1	0.9	0.6	4.9	4.4	5.5
ផ្លែឈើស្រស់	0.0	1.1	0.8	4.2	3.8	5.1
បន្លែ	0.6	0.8	2.0	6.7	6.1	9.0
បន្លែជាស្លឹក	0.7	0.1	3.4	1.2	0.8	5.5
បន្លែជាផ្លែ	1.1	1.6	1.0	16.5	14.8	18.3

ការបម្រែបម្រួលសន្ទស្សន៍ផ្ទៃទំនិញប្រើប្រាស់នៅកម្ពុជា (ផ្ទៃម្ហូបអាហារ ២០០៦)



ខ/ អតិផរណាប្រចាំឆ្នាំរបស់ប្រទេសមួយចំនួន

តារាង៣៖ អតិផរណាប្រចាំឆ្នាំ (ជាភាគរយ)

ប្រទេស	២០១៥	២០១៦									
	ធ្នូ	មករា	កុម្ភៈ	មីនា	មេសា	ឧសភា	មិថុនា	កក្កដា	សីហា	កញ្ញា	តុលា
ប្រទេសកម្ពុជា	2.8	3.05	2.31	2.03	2.80	3.09	3.25	3.04	2.93	3.0	3.4
ប្រទេសវៀតណាម	0.6	0.80	1.27	1.69	1.89	2.28	2.4	2.39	2.57	3.34	4.09
ប្រទេសថៃ	-0.85	-0.53	-0.50	-0.46	0.07	0.46	0.38	0.10	0.29	0.38	0.34
ប្រទេសម៉ាឡេស៊ី	2.7	3.53	4.19	2.61	2.14	2.05	1.59	1.05	1.49	1.50	1.40
ប្រទេសឥណ្ឌូនេស៊ី	3.35	4.14	4.42	4.45	3.60	3.33	3.45	3.21	2.79	3.07	3.31
ប្រទេសហ្វីលីពីន	1.5	1.35	0.92	1.13	1.10	1.56	1.91	1.91	1.83	2.26	2.3
ប្រទេសចិន	1.6	1.8	2.3	2.3	2.3	2.0	1.9	1.8	1.3	1.9	2.1
ប្រទេសកូរ៉េខាងត្បូង	1.3	0.79	1.24	0.97	1.01	0.78	0.79	0.75	0.42	1.21	1.3
ប្រទេសជប៉ុន	0.2	0.0	0.3	-0.1	-0.3	-0.4	-0.4	-0.4	-0.5	-0.5	0.1

ប្រភពទិន្នន័យ
 (១) ប្រទេសកម្ពុជា គឺពីវិទ្យាស្ថានជាតិស្ថិតិ(NIS)
 (២) ប្រទេសផ្សេងៗទៀត គឺពីគេហទំព័រ <http://www.tradingeconomics.com>;

កំណត់សម្គាល់

ការចងក្រងសន្ទស្សន៍ថ្លៃទំនិញប្រើប្រាស់ (CPI) នៅក្នុងតារាង៖

- ថ្លៃទំនិញដែលត្រូវបានជ្រើសរើសមានចំនួន ២៥៩មុខ
- ថ្លៃមុខទំនិញភាគច្រើនត្រូវបានប្រតិបត្តិការប្រមូលពីផ្សារចំនួន ៥
- ជាទូទៅថ្លៃត្រូវបានប្រមូលពីតួបគំរូចំនួន ៤ក្នុងផ្សារនីមួយៗ
- សម្រាប់មុខទំនិញដែលមិនដាក់លក់នៅទីផ្សារ ថ្លៃត្រូវបានប្រមូលពីតួបនៅទីផ្សារ
- សន្ទស្សន៍ថ្លៃនៃមុខទំនិញត្រូវបានចងក្រងតាមមធ្យមធរណីមាត្រសាស្ត្រ (geometric average)

ប្រភព៖ ក្រសួងផែនការ (វិទ្យាស្ថានជាតិស្ថិតិ)

រៀបចំនិងធ្វើចំណាត់ថ្នាក់ដោយ

នាយដ្ឋានស្ថិតិ

អគ្គនាយកដ្ឋានគោលនយោបាយសេដ្ឋកិច្ចនិងហិរញ្ញវត្ថុសាធារណៈ

ក្រសួងសេដ្ឋកិច្ចនិងហិរញ្ញវត្ថុ