

**ស្ថានភាពអតិថិជននៅខែមករា ឆ្នាំ២០១៧**

**ក/ អតិថិជនក្នុងប្រទេស**

សន្ទស្សន៍ថ្លៃទំនិញប្រើប្រាស់នៅភ្នំពេញក្នុងខែមករា ឆ្នាំ២០១៧ បានកើនឡើង ០,៣% ធៀបនឹងខែមុន ឬ ៤,៤% ធៀបនឹង១២ខែមុន។ សន្ទស្សន៍ថ្លៃក្រុមទំនិញមួយចំនួនបានកើនឡើងគួរកត់សម្គាល់ ធៀបនឹងខែមុន ដូចជាសន្ទស្សន៍ថ្លៃម្ហូបអាហារនិងភេសជ្ជៈគ្មានជាតិស្រវឹង បានកើនឡើង ០,៣% គាំទ្រដោយកំរើនថ្លៃសាច់ជ្រូក សាច់គោ សាច់មាន់ ត្រីស្រស់និងបន្លែ, និងសន្ទស្សន៍ថ្លៃភេសជ្ជៈមានជាតិស្រវឹង និងថ្នាំជក់ បានកើនឡើង ០,៣% ក្នុងនោះថ្លៃថ្នាំជក់កើនឡើង ០,៦%។ សន្ទស្សន៍ថ្លៃដឹកជញ្ជូន បានកើនឡើង ១,២% ដោយបណ្តាលមកពីកំណើនថ្លៃប្រេងសាំងធម្មតា (កើន៣,២%) និងថ្លៃប្រេងម៉ាស៊ូត (កើន ២,៥%)។ ប៉ុន្តែសន្ទស្សន៍ថ្លៃផ្ទះសំបែង ទឹក អគ្គិសនី ឧស្ម័ននិងឥន្ធនៈដទៃទៀត បានថយចុះ ០,៩% ។

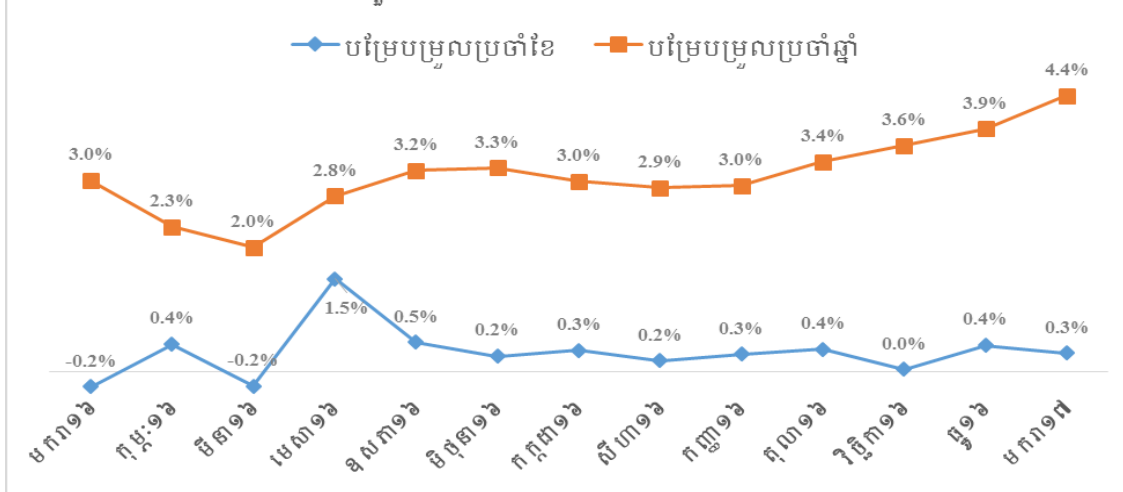
បើធៀបនឹង១២ខែមុន សន្ទស្សន៍ថ្លៃទំនិញមួយចំនួនបានកើនឡើង ជាពិសេសសន្ទស្សន៍ថ្លៃអាហារ និងភេសជ្ជៈមិនមានជាតិស្រវឹងបានកើនឡើង ៦,៥%។ កំណើនឡើងនេះ គឺបណ្តាលមកពីឥទ្ធិពលសេដ្ឋកិច្ច រីកចម្រើនលើវិស័យសំខាន់ៗ ដូចជាវិស័យកសិកម្មទទួលបានទិន្នផលល្អប្រសើរ វិស័យទេសចរណ៍មានកំណើនភ្ញៀវជាតិនិងអន្តរជាតិ និងវិស័យឧស្សាហកម្មក៏មានការរីកចម្រើនផងដែរ, ដែលទន្ទឹមនឹងនេះធ្វើឱ្យមានកំណើនតម្រូវការប្រើប្រាស់ក្នុងស្រុក ដូចជាម្ហូបអាហារ មានត្រី សាច់និងបន្លែជាដើម។ ផ្ទុយទៅវិញផលិតកម្មម្ហូបអាហារ ត្រី សាច់និងបន្លែហាក់ដូចជានៅទ្រឹងមិនឆ្លើយតបទៅនឹងតម្រូវការខាងលើ ធ្វើឱ្យថ្លៃមានកំណើនឡើងជាប្រចាំ។

<b>តារាង ១៖ បម្រែបម្រួលសន្ទស្សន៍ថ្លៃទំនិញទាំង ១២ក្រុម ខែមករា ឆ្នាំ២០១៧</b>		
	<b>ធៀបខែមុន</b>	<b>ធៀប១២ខែមុន</b>
<b>មុខទំនិញគ្រប់មុខ</b>	០,៣	៤,៤
១- អាហារនិងភេសជ្ជៈគ្មានជាតិស្រវឹង	០,៣	៦,៥
២- ភេសជ្ជៈមានជាតិស្រវឹងនិងថ្នាំជក់	០,៣	៣,៣
៣- សម្លៀកបំពាក់និងស្បែកជើង	០,២	៣,៦
៤- ផ្ទះសំបែង ទឹក អគ្គិសនី ឧស្ម័ន និងឥន្ធនៈដទៃទៀត	- ០,៩	- ០,១
៥- គ្រឿងសង្ហារឹម សម្ភារៈប្រើប្រាស់ និងការថែទាំ	០,១	៣,៧
៦- សុខាភិបាល	០,០	២,១
៧- ការដឹកជញ្ជូន	១,២	២,៦
៨- គមនាគមន៍	០,៤	០,១
៩- ការកំសាន្ត និងវប្បធម៌	០,៦	៣,១
១០- ការសិក្សា	០,០	០,០
១១- ភោជនីយដ្ឋាន	១,៦	៣,៣
១២- ទំនិញ និងសេវាកម្មផ្សេងៗ	០,២	២,៦

តារាង ២៖ បម្រែបម្រួលសន្ទស្សន៍ថ្លៃម្ហូបអាហារសំខាន់ៗ (%)

មុខទំនិញ	ធៀបខែមុន			ធៀបនឹងឆ្នាំមុន		
	២០១៦		២០១៧	២០១៦		២០១៧
	វិច្ឆិកា	ធ្នូ	មករា	វិច្ឆិកា	ធ្នូ	មករា
អង្ករ	០,៥	០,៥	-០,៥	២,៨	៣,៦	២,៦
សាច់គោ	០,២	០,៣	០,៣	៧,៨	៦,៦	៦,១
សាច់មាន់	០,០	០,៣	០,៩	៧,១	៧,៦	៨,៤
សាច់តា	០,០	០,៧	០,១	១,០	១,០	១,៧
សាច់ជ្រូក	-០,១	០,៦	០,៥	៣,២	៣,៥	៤,៦
ត្រីទឹកសាប និង ត្រីទឹកសមុទ្រ	០,៦	០,៤	០,០	១០,៦	៩,៥	៩,៦
ក្នុងនោះត្រីស្រស់	០,៣	០,៣	០,២	១១,០	៩,៦	១០,១
ផ្លែឈើ	-១,១	០,៦	០,៦	៥,៤	៥,១	៦,២
ផ្លែឈើស្រស់	-១,៣	០,៨	០,៦	៥,២	៥,១	៦,៤
បន្លែ	១,២	០,១	០,៣	១៣,៣	១៣,៦	១៥,៧
បន្លែជាស្លឹក	១,៧	០,៦	-០,២	១១,៣	១៣,០	១៦,៦
បន្លែជាផ្លែ	១,១	-០,៦	១,២	២៤,២	២៣,២	២៦,១

រូបភាព ១៖ បម្រែបម្រួលសន្ទស្សន៍ថ្លៃទំនិញនៅភ្នំពេញ (ឆ្នាំមូលដ្ឋាន ២០០៦)



**ខ/ អតិផរណាប្រចាំឆ្នាំរបស់ប្រទេសមួយចំនួន**

តារាង៣៖ អតិផរណាប្រចាំឆ្នាំ (%)												
ប្រទេស	២០១៦											២០១៧
	កុម្ភៈ	មីនា	មេសា	ឧសភា	មិថុនា	កក្កដា	សីហា	កញ្ញា	តុលា	វិច្ឆិកា	ធ្នូ	មករា
ប្រទេសកម្ពុជា	2.31	2.03	2.8	3.2	3.25	3.04	2.93	3.0	3.4	3.6	3.9	4.4
ប្រទេសវៀតណាម	1.27	1.69	1.89	2.28	2.40	2.39	2.57	3.34	4.09	4.52	4.74	5.22
ប្រទេសថៃ	-0.50	-0.46	0.07	0.46	0.38	0.10	0.29	0.38	0.34	0.60	1.13	1.55
ប្រទេសម៉ាឡេស៊ី	4.19	2.61	2.14	2.05	1.59	1.05	1.49	1.50	1.40	1.83	1.8	3.2
ប្រទេសឥណ្ឌូនេស៊ី	4.42	4.45	3.60	3.33	3.45	3.21	2.79	3.07	3.31	3.58	3.02	3.49
ប្រទេសហ្វីលីពីន	0.92	1.13	1.10	1.56	1.91	1.91	1.83	2.26	2.30	2.46	2.6	2.7
ប្រទេសចិន	2.3	2.3	2.3	2.0	1.9	1.8	1.3	1.9	2.1	2.3	2.1	2.5
ប្រទេសកូរ៉េខាង	1.24	0.97	1.01	0.78	0.79	0.75	0.42	1.21	1.30	1.32	1.3	2.0
ប្រទេសជប៉ុន	0.3	0.0	-0.3	-0.5	-0.4	-0.4	-0.5	-0.5	0.1	0.5	0.3	0.4

ប្រភពទិន្នន័យ  
 (១) ប្រទេសកម្ពុជា គិតវិទ្យាស្ថានជាតិស្ថិតិ(NIS)  
 (២) ប្រទេសផ្សេងៗទៀត ពីគេហទំព័រ <http://www.tradingeconomics.com>;

**កំណត់សម្គាល់**

ការចងក្រងសន្ទស្សន៍ថ្លៃទំនិញប្រើប្រាស់ (CPI) នៅភ្នំពេញ៖

- ថ្លៃទំនិញដែលត្រូវបានជ្រើសរើសមានចំនួន ២៥៩មុខ
- ថ្លៃមុខទំនិញភាគច្រើនត្រូវបានប្រតិបត្តិការប្រមូលពីផ្សារចំនួន ៥
- ជាទូទៅថ្លៃត្រូវបានប្រមូលពីតួបកំរូចំនួន ៤ក្នុងផ្សារនីមួយៗ
- សម្រាប់មុខទំនិញដែលមិនដាក់លក់នៅទីផ្សារ ថ្លៃត្រូវបានប្រមូលពីតួបនៅជិតៗផ្សារ
- សន្ទស្សន៍ថ្លៃនៃមុខទំនិញត្រូវបានចងក្រងតាមមធ្យមធរណីមាត្រសាស្ត្រ (geometric average)

ប្រភព៖ ក្រសួងផែនការ (វិទ្យាស្ថានជាតិស្ថិតិ)

**រៀបចំនិងធ្វើចំណោលដោយ**

**នាយដ្ឋានស្ថិតិ**

**អគ្គនាយកដ្ឋានគោលនយោបាយសេដ្ឋកិច្ចនិងហិរញ្ញវត្ថុសាធារណៈ**

**ក្រសួងសេដ្ឋកិច្ចនិងហិរញ្ញវត្ថុ**