

និន្នាការសេដ្ឋកិច្ចសង្គម

Socio-Economic Trends

ខែកក្កដា-សីហា ឆ្នាំ២០១៨ / July-August 2018

មាតិកា

	ទំព័រ
ខ្លឹមសារសង្ខេប/Executive summary	១
១. និន្នាការសេដ្ឋកិច្ចកម្ពុជា/Cambodia economic trends	៣
១.១. សន្ទស្សន៍ថ្លៃទំនិញប្រើប្រាស់/Consumer price index	៣
១.២. វិស័យហិរញ្ញវត្ថុ/Finance	៤
១.៣. វិស័យពាណិជ្ជកម្ម/Trade	៥
១.៤. ការអនុវត្តថវិកា/Budget execution	៦
១.៥. វិស័យវិនិយោគឯកជន/Private investment	៧
១.៦. វិស័យទេសចរណ៍/Tourism	៧
១.៧. វិស័យសំណង់/Construction	៨
២. និន្នាការថ្លៃទំនិញសំខាន់ៗលើទីផ្សារអន្តរជាតិ/International commodity prices	៨
២.១. ថ្លៃប្រេងឆៅ (Crude oil price: Brent, WTI, Dubai)	៨
២.២. ថ្លៃអង្ករ (Rice price: 5%, 25%, 100% broken)	៨
២.៣. ថ្លៃកៅស៊ូ (Rubber price: TSR20, SGP/MYS)	៩
៣. ឧបសម្ព័ន្ធ	១០

ទ្រឹមសារសង្ខេប / Executive summary

១. សន្ទស្សន៍ថ្លៃទំនិញប្រើប្រាស់នៅរាជធានីភ្នំពេញក្នុងខែសីហា មានការកើនឡើង ០,៧% ធៀបនឹងខែមុន និង ២,៦% បើធៀបនឹងខែដូចគ្នាឆ្នាំមុន។ សន្ទស្សន៍ថ្លៃក្រុមទំនិញភាគច្រើនមានការកើនឡើងបើធៀបនឹងខែដូចគ្នាឆ្នាំមុន ក្នុងនោះ សន្ទស្សន៍ថ្លៃក្រុមអាហារនិងភេសជ្ជៈមិនមែនជាតិស្រវឹងកើន ២,៧% (២,៣% ក្នុងខែកក្កដា), ភេសជ្ជៈមានជាតិស្រវឹងនិង ថ្នាំជក់កើន ១,៥% (១,០% ក្នុងខែកក្កដា), សម្លៀកបំពាក់និងស្បែកជើងកើន ៣,៣% (១,៦% ក្នុងខែកក្កដា), ការដឹក ជញ្ជូនកើន ២,៥% (៣,៧% ក្នុងខែកក្កដា) និងភោជនីយដ្ឋានកើន ៥,៤% (៥,៦% ក្នុងខែកក្កដា) ។

២. គិតត្រឹមខែមិថុនា ឆ្នាំ ២០១៨ ឥណទានផ្តល់ដោយធនាគារពាណិជ្ជមានចំនួន ៧៤.២៨៤ ប៊ីលានរៀល បានកើន ឡើង ២,១% ធៀបនឹងខែមុន និងកើនឡើង ១៨,៣% ធៀបនឹងឆ្នាំមុន។ ក្នុងនោះ ឥណទានផ្តល់ដល់គ្រឹះស្ថានមិនបម្រើ សេវាហិរញ្ញវត្ថុមាន ៧៧,៨%, តម្រូវការផ្តល់ខ្លួនមាន ១៧,៣%, គ្រឹះស្ថានហិរញ្ញវត្ថុ ៣,៦% និងឥណទានផ្សេងៗមាន ១,៣% នៃឥណទានសរុប។ រីឯអត្រាការប្រាក់ធនាគារពាណិជ្ជចំពោះកម្ចីជាប្រាក់រៀល និងដុល្លារមានអត្រា ១១,៣៩% និង ១១,៣២% បានថយចុះបន្តិចធៀបទៅនឹងខែឧសភាកន្លងទៅ។

ចំណែកឯ រូបិយវត្ថុទូទៅ M2 បានកើនដល់ ៧៩.៣៤៨ ប៊ីលានរៀល កើនឡើង ១,៦% ធៀបនឹងខែមុន (កើន ឡើង ២១,៦% ធៀបនឹងឆ្នាំមុន)។

៣. ក្នុងខែសីហា ឆ្នាំ២០១៨ តម្លៃជួញដូរលើទីផ្សារមូលបត្រកម្ពុជា (CSX) មានចំនួន ៣៩៥ លានរៀល បានកើន ឡើងប្រមាណ ១០% ធៀបទៅនឹងខែកក្កដាកន្លងទៅ ដែលមានតម្លៃជួញដូរ ៣៥៩ លានរៀល។

៤. ទំហំទឹកប្រាក់នាំចេញសរុបក្នុងរយៈពេល ៨ខែ ឆ្នាំ២០១៨ មានប្រមាណ ៨.៤១៥ លានដុល្លារ ឬបានកើនឡើង ១៦,៥% ធៀបនឹងរយៈពេលដូចគ្នាឆ្នាំមុន ដោយសារកំណើនខ្ពស់នៃការនាំចេញផលិតផលកាត់ដេរ។ ចំណែកឯទំហំទឹក ប្រាក់នាំចូលសរុបមានប្រមាណ ១១.២៦៦ លានដុល្លារ ខ្ពស់ជាងរយៈពេលដូចគ្នាឆ្នាំមុនប្រមាណ ២៧,៦%។ តាមរយៈ ទិន្នន័យដែលទទួលបាន បរិមាណនាំចូលក្រណាត់សម្រាប់វិស័យកាត់ដេរនៅតែបន្តមានកំណើនគិតត្រឹមខែសីហា ឆ្នាំ២០១៨ ដែលបរិមាណនាំចូលនៅរយៈពេល ៨ខែ ឆ្នាំ២០១៨ មានចំនួន ៤៧៦ ពាន់តោន ឬបានកើនឡើង ៣៦,៩% ធៀបនឹងរយៈ ពេលដូចគ្នាឆ្នាំមុន។

៥. តាមទិន្នន័យបណ្តោះអាសន្នពីរត្រីមាសជាតិ គិតត្រឹមរយៈពេល ៧ខែ ដើមឆ្នាំ២០១៨នេះ រដ្ឋបាលថ្នាក់ជាតិអនុ វត្តចំណូលសរុបបានចំនួន ១០.៨៧១,៨៤ ប៊ីលានរៀល បានកើនឡើង ១១,៦% បើធៀបនឹងរយៈពេលដូចគ្នាឆ្នាំ២០១៧ ដែលចំណូលពីប្រភេទពន្ធផ្តល់បានកើនឡើង ១០,៤% ពន្ធប្រយោល បានកើនឡើង ១៨,៥%, ពាណិជ្ជកម្មក្រៅប្រទេសបាន កើនឡើង ១៣% និងចំណូលមិនមែនសារពើពន្ធកើនឡើង ២០,៩%។ ចំណែកឯ ការអនុវត្តចំណាយរដ្ឋបាលថ្នាក់ជាតិអនុវត្ត បានចំនួន ១០.០០៨,៨៥ ប៊ីលានរៀល ក្នុងនោះ ចំណាយចរន្តអនុវត្តបានចំនួន ៧.៤០០,៨៤ ប៊ីលានរៀល បានកើនឡើង ១៧,៨% ធៀបនឹងរយៈពេលដូចគ្នាឆ្នាំមុន។

៦. រយៈពេល ៨ខែ ដើមឆ្នាំ២០១៨នេះ គម្រោងវិនិយោគឯកជនសរុបដែលទទួលបានការអនុញ្ញាតដោយក្រុមប្រឹក្សា អភិវឌ្ឍន៍កម្ពុជាមានចំនួន ៨០ គម្រោង បានកើនឡើង ៧ គម្រោង និងមានទុនវិនិយោគសរុបចំនួន ៣,៥៩៤ លានដុល្លារ

អាមេរិក ថយចុះប្រមាណ ២៩,២% ធៀបនឹងរយៈពេលដូចគ្នាឆ្នាំមុន។ ក្នុងនោះ ទុនវិនិយោគលើវិស័យកសិកម្មមានចំនួន ១០%, ឧស្សាហកម្មមាន ៩,២%, សេវាកម្មមាន ៧៣,២% និងទេសចរណ៍មាន ៧,៥% នៃទុនវិនិយោគសរុប។

៧. រយៈពេល ៨ខែ ដើមឆ្នាំ២០១៨ សំណើសុំសាងសង់សរុបមាន ២.២៥០ គម្រោង បានកើនឡើង ១១ គម្រោង ធៀបនឹងរយៈពេលដូចគ្នាឆ្នាំមុន ក្នុងនោះភាគច្រើនគឺកើនឡើងលើប្រភេទសំណង់លំនៅដ្ឋាន និងពាណិជ្ជកម្ម។ សំណង់លំនៅដ្ឋានមាន ១.៨៩៥ គម្រោង, សំណង់ប្រភេទពាណិជ្ជកម្មសរុបមាន ១៩៥ គម្រោង, សំណង់ប្រភេទទេសចរណ៍មាន ៧២ គម្រោង, សំណង់ប្រភេទឧស្សាហកម្មមាន ៥៥ គម្រោង, សំណង់ប្រភេទសាធារណៈមាន ២៧ គម្រោង និងសំណង់ប្រភេទវិនិយោគមាន ៦ គម្រោង។

៨. ក្នុងរយៈពេល ៧ខែ ដើមឆ្នាំ២០១៨ ចំនួនមកដល់នៃភ្ញៀវទេសចរអន្តរជាតិសរុបមានប្រមាណ ៣លាន ៥សែននាក់ បានកើនឡើង ១១,១% ធៀបនឹងរយៈពេលដូចគ្នាឆ្នាំមុន ដែលភ្ញៀវទេសចរភាគភាគច្រើនគឺជនជាតិចិន មានចំនួនប្រមាណជាង ១លាននាក់ នៅតែបន្តនាំមុខគេ, ចំណាត់ថ្នាក់ទីពីរ គឺអ្នកដំណើរពីវៀតណាម និងបន្តបន្ទាប់ រួមមាន ឡាវ, កូរ៉េ, ថៃ, អាមេរិក, ជប៉ុន, បារាំង, អង់គ្លេស និងម៉ាឡេស៊ី។

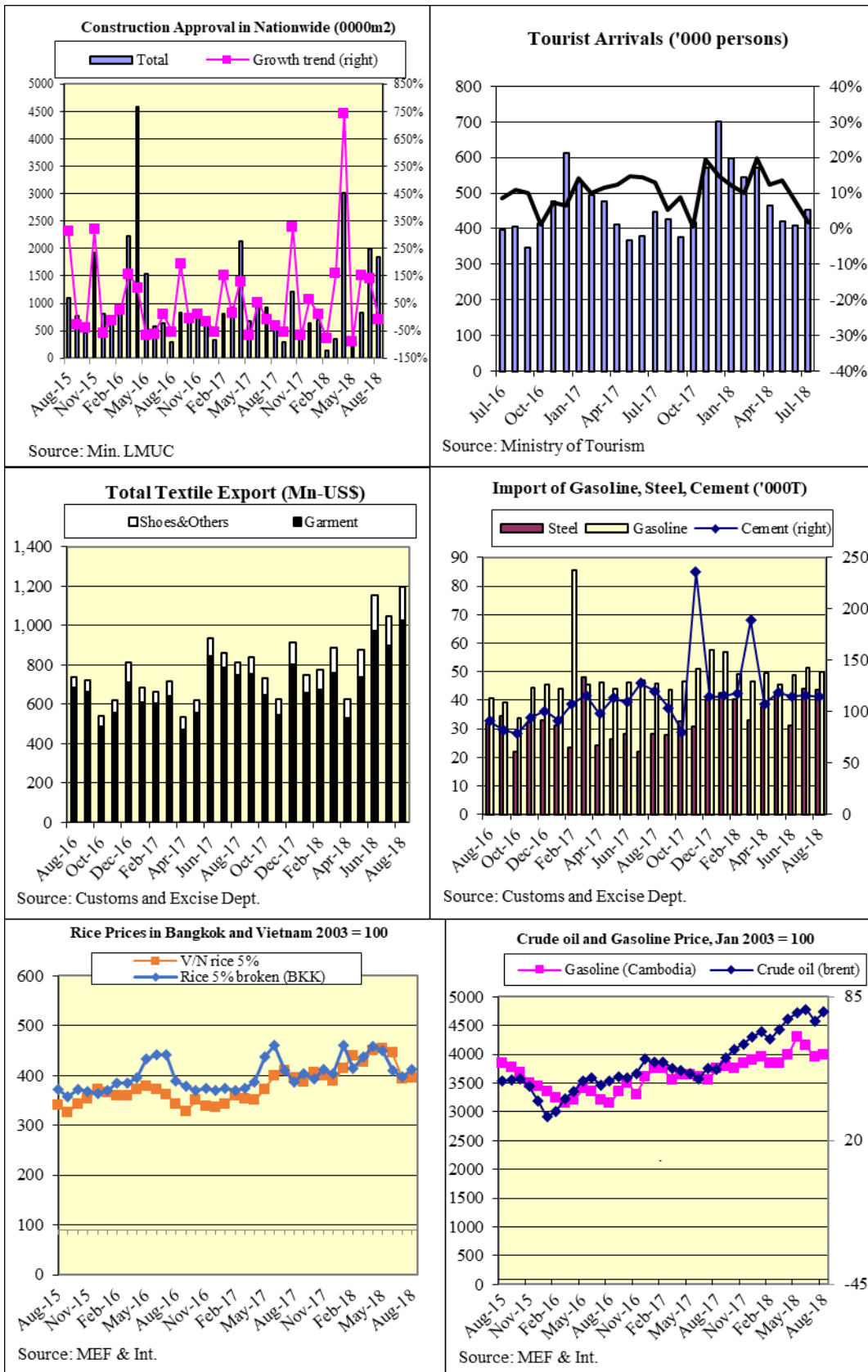
៩. ក្នុងខែសីហា ឆ្នាំ២០១៨ ប្រេងនៅ (Brent) ថ្លៃ ៧៨,០២ ដុល្លារ/បារ៉ែល កើនថ្លៃ ៣,៨១ ដុល្លារ/បារ៉ែល ធៀបនឹងខែមុន ដោយសារថ្លៃប្រេងធើបឡើងបន្តិចវិញនៅលើទីផ្សារអឺរ៉ុប និងអាមេរិក ដោយហេតុថាអាមេរិកផ្អាកទិញប្រេងពីប្រទេសអ៊ីរ៉ង់ចាប់តាំងពីដើមខែមេសាកន្លងមក។

ក្នុងខែសីហា ឆ្នាំ២០១៨ អង្ករនាំចេញរបស់កម្ពុជា (ខ្ទេច ៥%) ថ្លៃ ៤៨០ ដុល្លារ/តោន បានធ្លាក់ថ្លៃ ៥ ដុល្លារ/តោន ធៀបនឹងខែមុន ដោយសារតែមានការប្រកួតប្រជែងថ្លៃអង្ករនាំចេញខ្លាំងទាំងក្នុងតំបន់ និងអន្តរជាតិ។ ប៉ុន្តែ ដោយឡែកថ្លៃអង្ករនាំចេញ (ខ្ទេច ៥%) របស់ថៃ និងវៀតណាមមានការកើនថ្លៃ ១៣ ដុល្លារ/តោន និង ២ដុល្លារ/តោន។ យោងតាម គេហទំព័រ Thai rice exporters ការកើនថ្លៃអង្ករនាំចេញរបស់ថៃនេះ ដោយសារមានការបញ្ជាទិញបន្ថែមរបស់ប្រទេសឥណ្ឌូនេស៊ី ហ្វីលីពីន, ម៉ាឡេស៊ី, អាមេរិក, កាណាដា, និងម៉ិកស៊ិក។ មួយវិញទៀត តាមរយៈ Vietnams Rice Export ការកើនថ្លៃអង្ករនាំចេញរបស់វៀតណាម គឺដោយសារការកើនឡើងជាបន្តបន្ទាប់នៃការបញ្ជាទិញរបស់ប្រទេសគុយបា, អ៊ីរ៉ាក់, ឥណ្ឌូនេស៊ី, ហ្វីលីពីន, ម៉ាឡេស៊ី និងបង់ក្លាដេស។

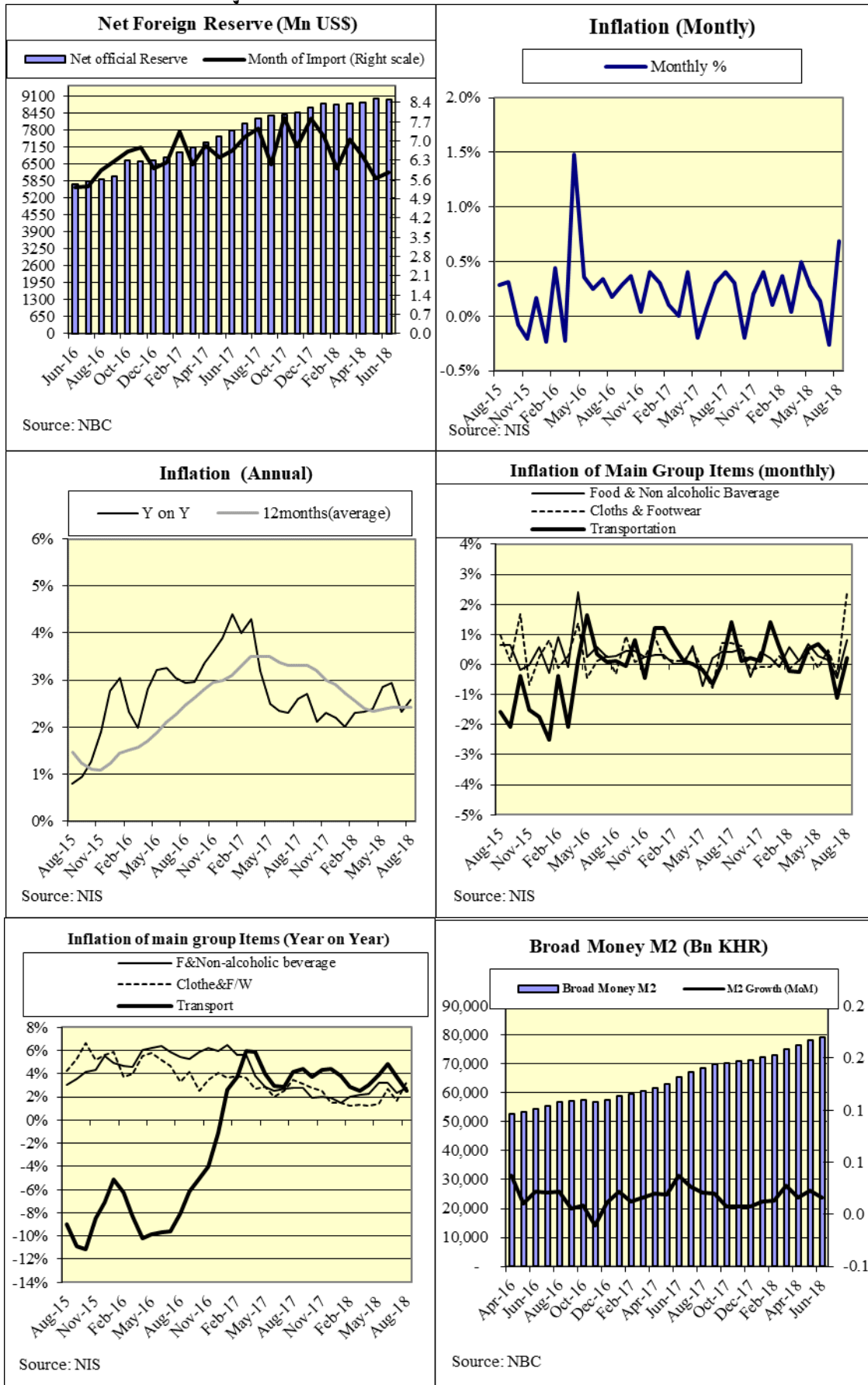
ក្នុងខែសីហា ឆ្នាំ២០១៨ កៅស៊ូនៅស្តង់ដារ TSR20 លើទីផ្សារអាស៊ី ថ្លៃ ១.៣៨០ ដុល្លារ/តោន បានកើនថ្លៃ ៤០ ដុល្លារ/តោន ធៀបនឹងខែមុន ដោយសារតម្រូវការប្រើប្រាស់កៅស៊ូធម្មជាតិលើពិភពលោកមានកំណើន ៥,២% ខណៈដែលការផ្គត់ផ្គង់មានកំណើនត្រឹមតែ ៣,៧% ប៉ុណ្ណោះ ។

៣. ឧបសគ្គ

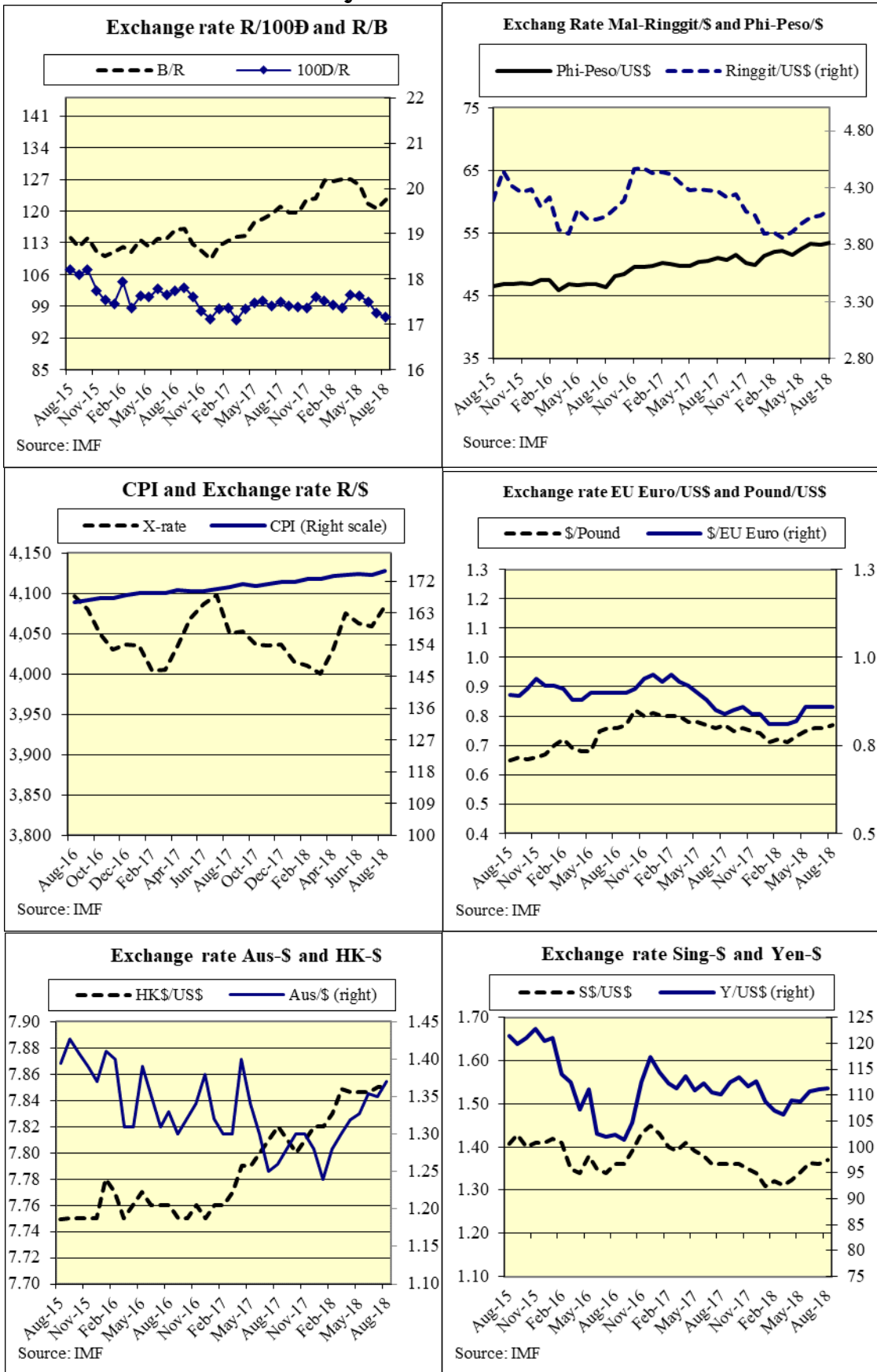
ស្ថិតិសំខាន់ៗ (Leading Indicators)



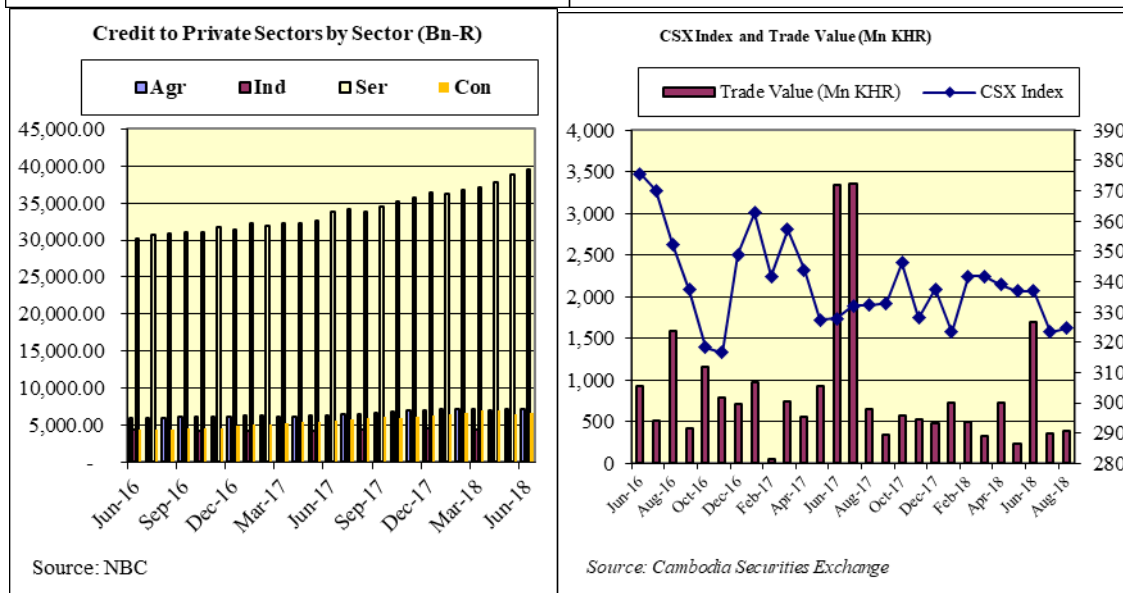
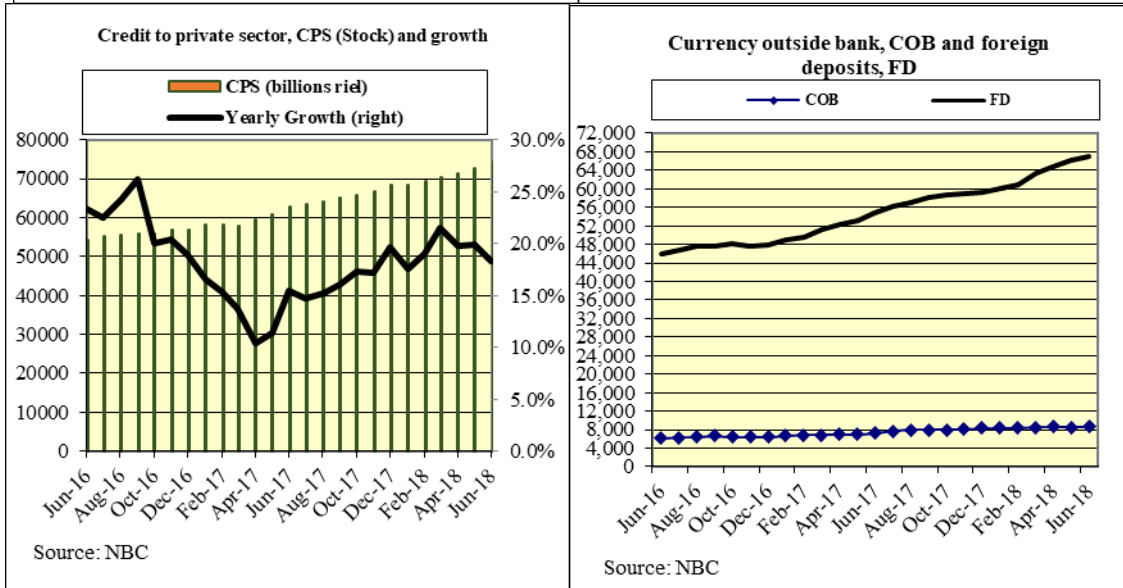
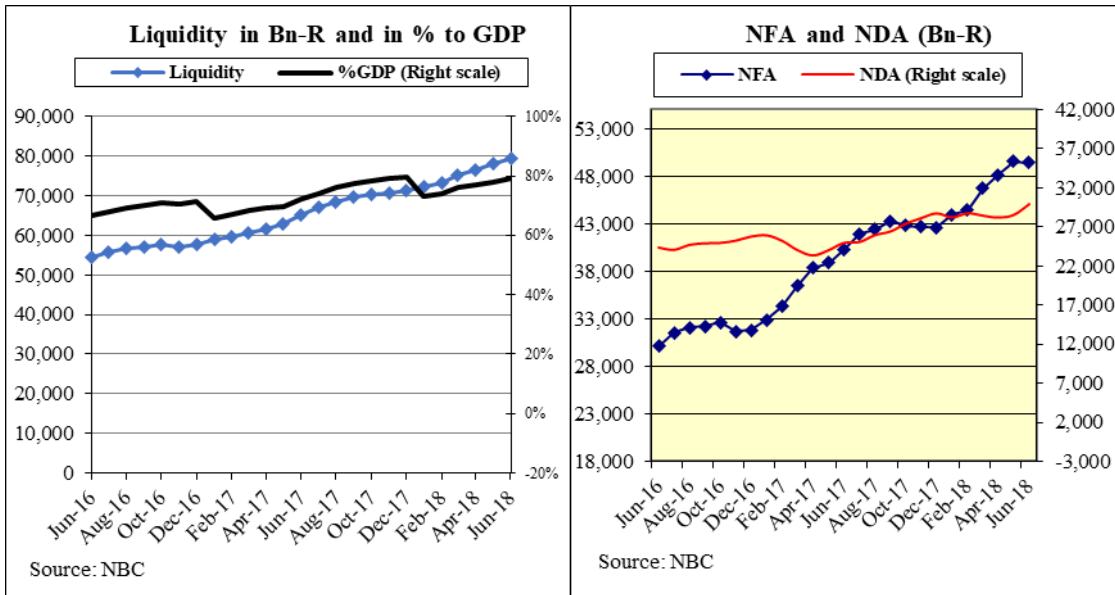
អតិថិជន រូបិយវត្ថុ និងទុនបំរុងបរទេស (Inflation, M2 and Foreign Reserve)



អត្រាប្តូររូបិយ (Exchange Rate)

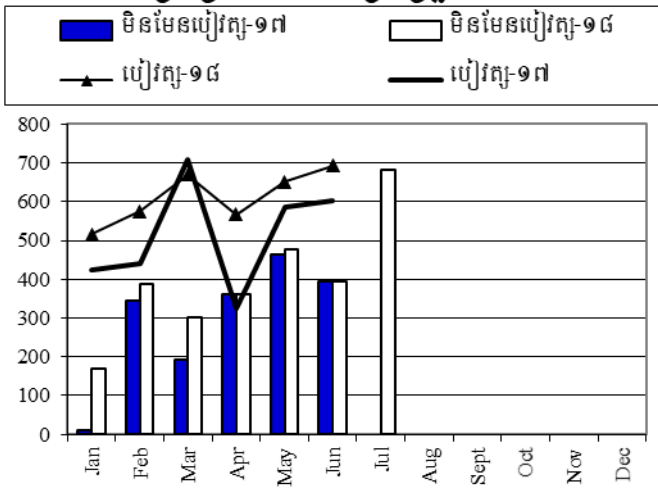


ធនាគារនិងទីផ្សារមូលបត្រ (Banking and Securities Market)



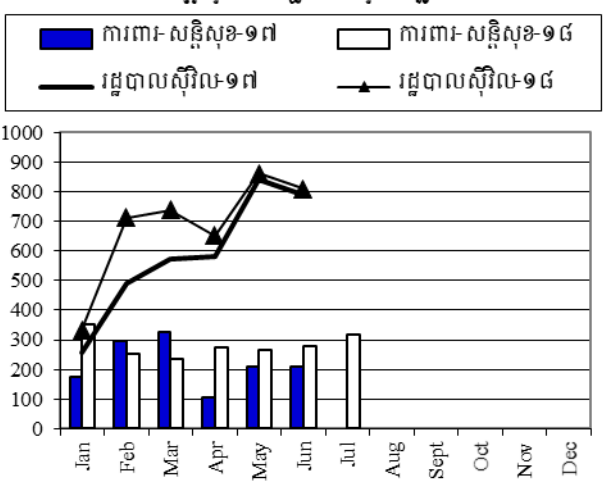
ការអនុវត្តថវិកា (Budget)

ចំណាយប្រតិបត្តិ និង មិនមែនប្រតិបត្តិ ឆ្នាំ ២០១៧-២០១៨

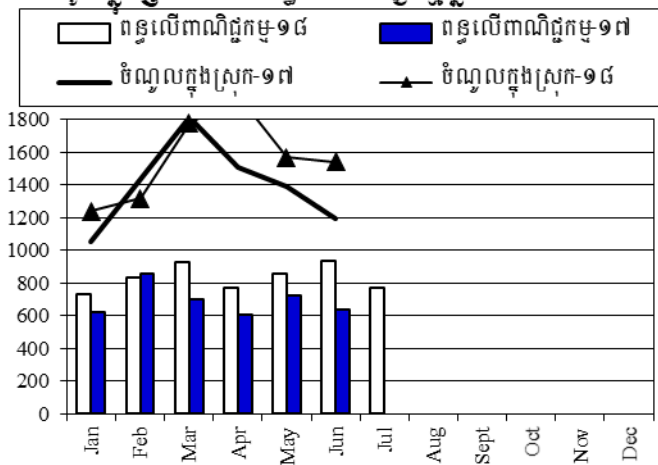


Source: MEF

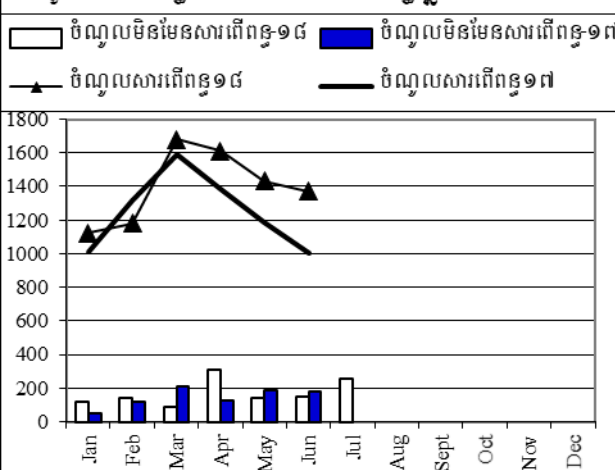
ចំណាយការពារសន្តិសុខ និង រដ្ឋបាលស៊ីវិល ឆ្នាំ ២០១៧-២០១៨



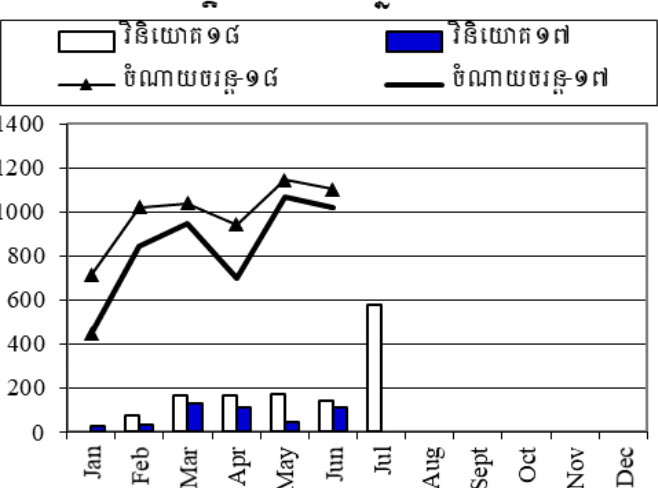
ចំណូលក្នុងប្រទេស និង ចំណូលពីការដឹកជញ្ជូន ឆ្នាំ ២០១៧-២០១៨



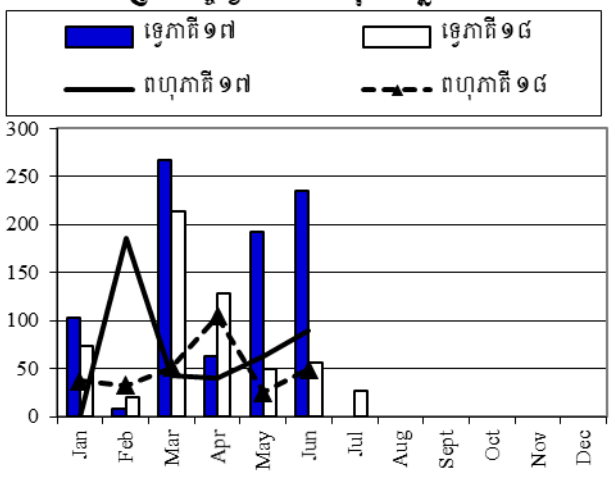
ចំណូលមិនមែនសារពើពន្ធ និង មិនមែនសារពើពន្ធ ឆ្នាំ ២០១៧-២០១៨



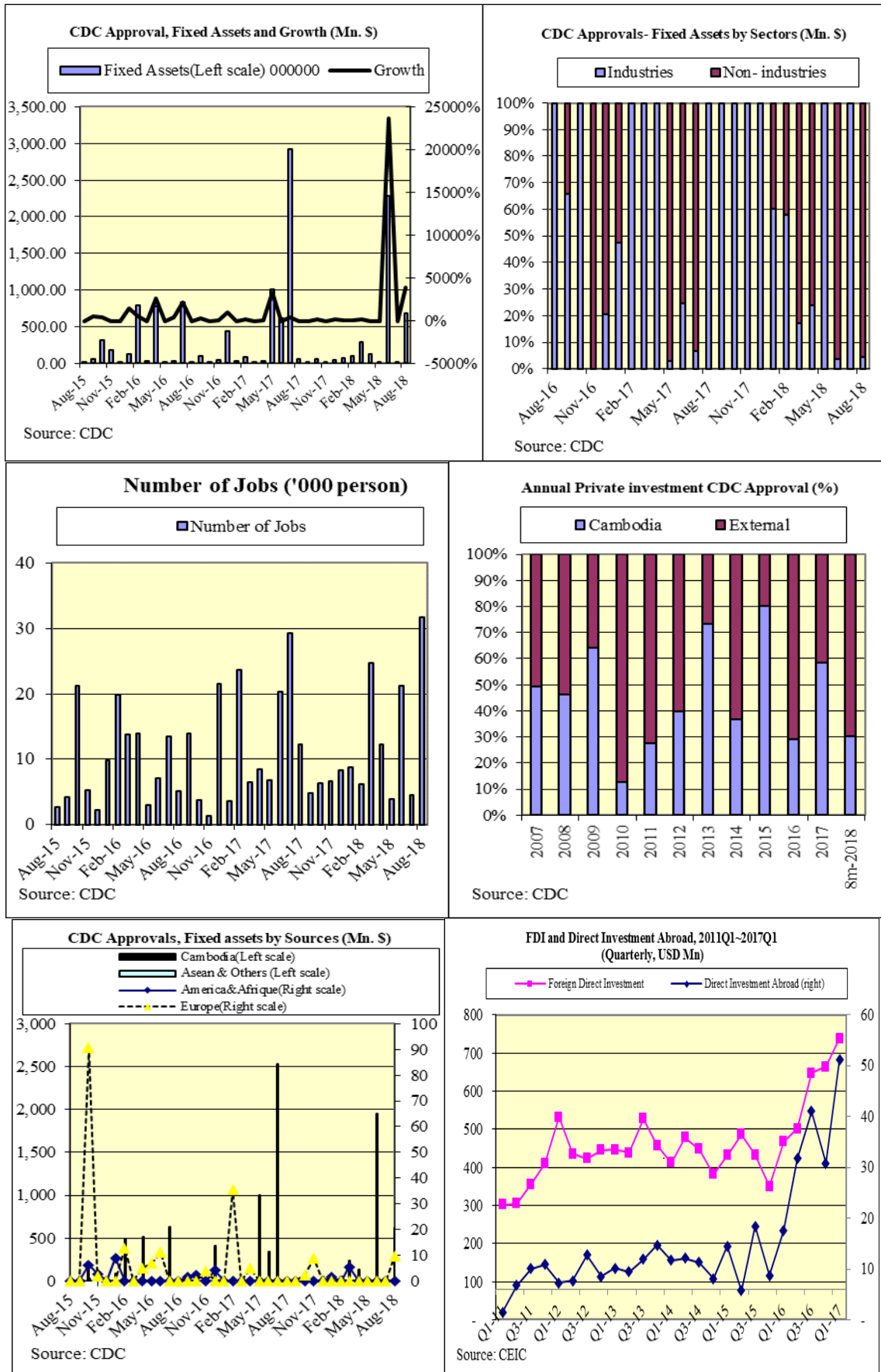
ចំណាយចរន្ត និង វិនិយោគ ឆ្នាំ ២០១៧-២០១៨



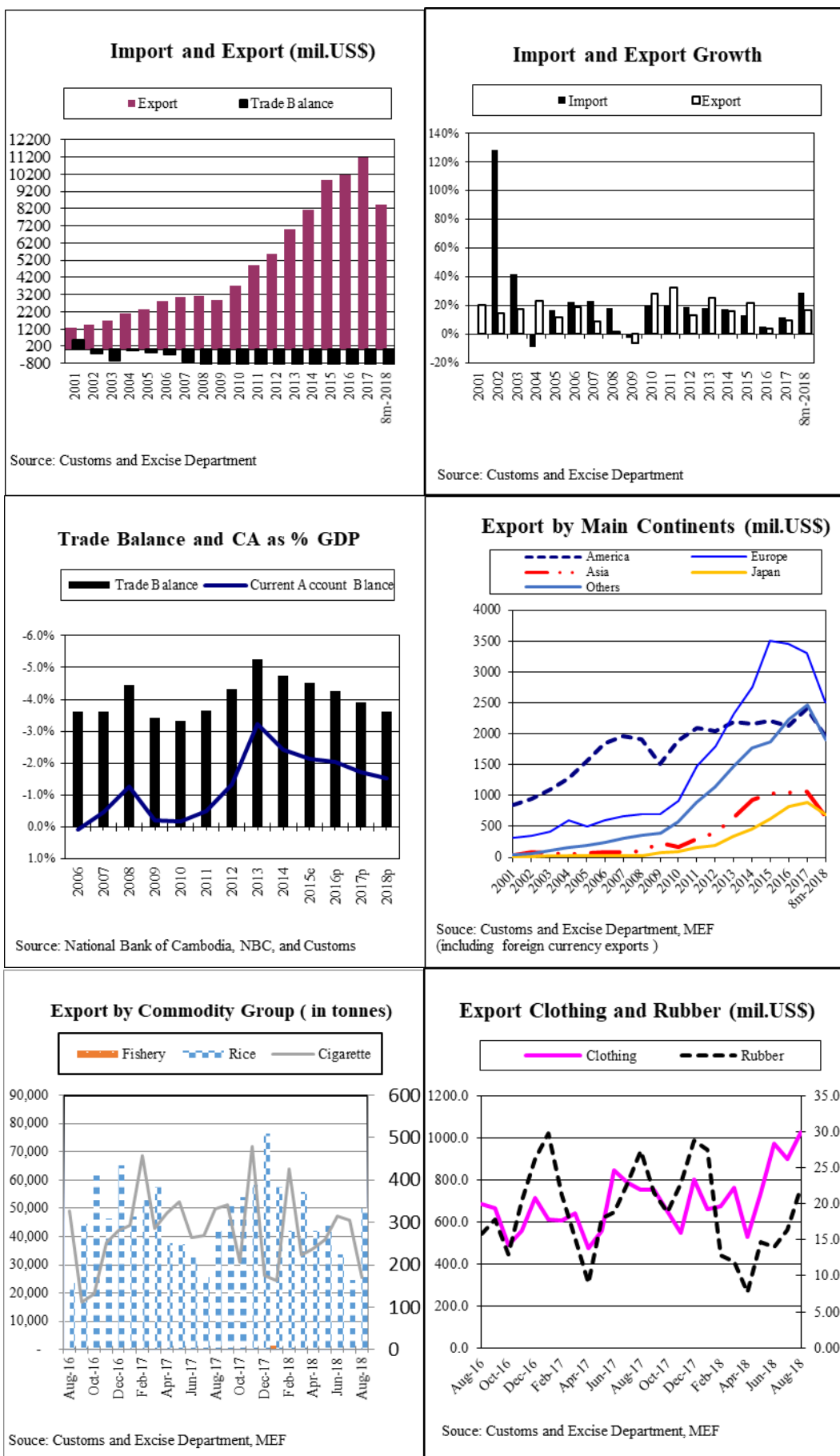
ការដឹកសាច់ប្រាក់កម្ពុជា និង ពហុភាគី ឆ្នាំ ២០១៧-២០១៨



វិនិយោគឯកជន និង ការបង្កើតការងារ (Investment and Employment)



វិស័យពាណិជ្ជកម្ម (Trades)



កំណត់សម្គាល់

កៅស៊ូ៖

- កៅស៊ូ TSR20: ឬហៅថាកៅស៊ូស្តង់ដារលេខ២០ រួមមានកៅស៊ូ SIR20, SMR20 និងSTR20 គឺសំដៅលើកៅស៊ូធម្មជាតិដែលមានសារធាតុផ្សេងៗទៀត២០% ។ កៅស៊ូធម្មជាតិមានច្រើនប្រភេទ ក្នុងនោះកៅស៊ូដែលមានតម្រូវការប្រើប្រាស់ច្រើនជាងគេគឺកៅស៊ូស្តង់ដារ (កៅស៊ូដុំ) និងកៅស៊ូបន្ទះ។ កៅស៊ូ TSR20 ជាប្រភេទកៅស៊ូដែលបានកែច្នៃក្នុងកម្រិតខ្ពស់ ប្រើប្រាស់សម្រាប់ផលិតកម្មកងឡាន បំពង់ទឹកជ័រ កម្រាលជ័រ ស្បែកជើងនិងអាវភ្លៀងជាដើម។ កៅស៊ូប្រភេទនេះមានកម្រិតស្តីតទាប ហើយងាយលាយបញ្ចូលជាមួយសារធាតុដទៃ ដែលធ្វើឱ្យផលិតផលផលិតចេញពីកៅស៊ូនេះមានភាពរឹងមាំ ធន់និងមិនងាយសឹករិចរិល។ ប្រទេសសំខាន់ៗដែលផលិតកៅស៊ូប្រភេទនេះគឺម៉ាឡេស៊ី ថៃ ឥណ្ឌូណេស៊ី វៀតណាមនិងចិន។
- កៅស៊ូRSS (Ribbed Smoked Sheets) បែងចែកជា៦ប្រភេទគឺ ប្រភេទលេខ 1, 2, 3, 4, 5 និងប្រភេទពិសេស មានពិណល្បឹងនិងវេចខ្ចប់ជាបន្ទះ។ កៅស៊ូប្រភេទ RSS3 ច្រើនផលិតនៅប្រទេសថៃ ឥណ្ឌា និងឥណ្ឌូណេស៊ី ប្រើប្រាស់ជាវត្ថុធាតុសម្រាប់ផលិតសំបកកងរថយន្ត បំពង់ទឹកជ័រ និងស្បែកជើង។ កៅស៊ូប្រភេទនេះប្រើប្រាស់ក្នុងឧស្សាហកម្មផលិតសំបកកងរថយន្ត និងដែលជាធាតុផ្សំលើស 50% នៃផលិតផល។

ប្រេងឆៅ៖

ប្រេងឆៅ Brent, WTI និង Dubai ជាប្រភេទប្រេងឆៅធុនស្រាល (Light Crude Oil) ដែលមានការទិញលក់ច្រើនជាងគេ និងជាថ្លៃមូលដ្ឋានក្នុងការទិញលក់កិច្ចសន្យាអនាគត (Future Contract)។ ប្រេងឆៅលើទីផ្សារអន្តរជាតិមានលក្ខណៈខុសគ្នាទៅតាមប្រភេទដូចជា៖ ប្រភេទប្រេងBrentច្រើនផលិតនៅតំបន់សមុទ្រអាត្លង់ទិចខាងជើង, ប្រភេទប្រេងរបស់អាមេរិក WTI (West Texas Intermediate) និងប្រភេទប្រេងរបស់អាវ៉ាប់ប៊ីសាអ៊ូឌីត Dubai។ ប្រភេទប្រេងឆៅទាំងបីមានលក្ខណៈខុសគ្នាទៅតាមកម្រិតភាពស្រាល ហើយប្រភេទប្រេងឆៅដែលមានភាពស្រាលជាងគេអាចចម្រាញ់ជាប្រេងឥន្ធនៈបានច្រើន។ API Gravity ត្រូវបានគេប្រើប្រាស់វាស់វែងភាពស្រាលនៃប្រភេទប្រេងឆៅនីមួយៗ។ ប្រភេទប្រេងដែលមានកម្រិត API Gravity កាន់តែខ្ពស់គឺជាប្រភេទប្រេងដែលកាន់តែស្រាល និងអាចចម្រាញ់ជាប្រេងឥន្ធនៈបានច្រើន។

- WTI 40o API
- Brent 38o API
- Dubai 32o API

រៀបចំដោយ
នាយកដ្ឋានស៊ីស្តិមនិងវិភាគសេដ្ឋកិច្ច
អគ្គនាយកដ្ឋានគោលនយោបាយ
ក្រសួងសេដ្ឋកិច្ច និងហិរញ្ញវត្ថុ

ព័ត៌មានផ្សេងៗ សូមទាក់ទងក្រុមការងារ

ទូរស័ព្ទលេខ៖ ០២៣ ៤២៧ ៩១៣, ០៧៧ ៨៨ ៩៩ ៩២

ម៉ោងធ្វើការ៖ ៧:០០ ដល់ ១១:០០ព្រឹក និង ២:០០ ដល់ ៥:០០រសៀល

កំណត់សម្គាល់៖

ចំពោះមតិដែលបានបង្ហាញក្នុងរបាយការណ៍នេះគឺជាការយល់ឃើញរបស់ក្រុមការងារនៃអគ្គនាយកដ្ឋាន។

ការផ្សព្វផ្សាយនេះមិនស្តែងពីការយល់ឃើញរបស់ក្រសួងសេដ្ឋកិច្ចនិងហិរញ្ញវត្ថុ ឬរាជរដ្ឋាភិបាលកម្ពុជានោះទេ។