

និន្នាការសេដ្ឋកិច្ចសង្គម

Socio-Economic Trends

ខែមករា-កុម្ភៈ ឆ្នាំ២០១៨ / January-February 2018

មាតិកា

	ទំព័រ
ខ្លឹមសារសង្ខេប/Executive summary	២
១. និន្នាការសេដ្ឋកិច្ចកម្ពុជា/Cambodia economic trends	៤
១.១. សន្ទស្សន៍ថ្លៃទំនិញប្រើប្រាស់/Consumer price index	៤
១.២. វិស័យហិរញ្ញវត្ថុ/Finance	៥
១.៣. វិស័យពាណិជ្ជកម្ម/Trade	៦
១.៤. ការអនុវត្តថវិកា/Budget execution	៧
១.៥. វិស័យវិនិយោគឯកជន/Private investment	៩
១.៦. វិស័យទេសចរណ៍/Tourism	៩
១.៧. វិស័យសំណង់/Construction	១០
២. និន្នាការថ្លៃទំនិញសំខាន់ៗលើទីផ្សារអន្តរជាតិ/International commodity prices	១០
២.១. ថ្លៃប្រេងឆៅ (Crude oil price: Brent, WTI, Dubai)	១០
២.២. ថ្លៃអង្ករ (Rice price: 5%, 25%, 100% broken)	១០
២.៣. ថ្លៃកៅស៊ូ (Rubber price: TSR20, SGP/MYS)	១១
៣. ឧបសម្ព័ន្ធ	១២

ស្តីបង្ហាញសង្ខេប / Executive summary

១. សន្ទស្សន៍ថ្លៃទំនិញប្រើប្រាស់នៅរាជធានីភ្នំពេញក្នុងខែមករា ឆ្នាំ២០១៨ បានកើនឡើងក្នុងអត្រា ០,១% ធៀបនឹងខែមុន និងកើនឡើង ២,០% បើធៀបនឹង១២ខែមុន។ ក្នុងខែមករានេះ សន្ទស្សន៍ថ្លៃអាហារនិងភោជនៈមិនមែនជាតិស្រវឹងបានកើនឡើងក្នុងអត្រាត្រឹមតែ ១,៥% ទាបជាងកំណើនជាមធ្យមក្នុងរយៈពេល ២ឆ្នាំចុងក្រោយ (២០១៦-២០១៧) ដែលមានអត្រា ៤,៥% ដែលការថមថយកំណើននេះ មួយផ្នែកគឺបណ្តាលមកពីការថមថយកំណើននៃ ថ្លៃសាច់ស្រស់, ត្រីស្រស់, បន្លែ និងផ្លែឈើជាដើម។

២. ឥណទាន៖ គិតត្រឹមខែកុម្ភៈ ឆ្នាំ២០១៨ ឥណទានផ្តល់ដោយធនាគារពាណិជ្ជមានចំនួន ៦៩.៣៥៧ប៊ីលានរៀល បានកើនឡើង ១,៤% ធៀបនឹងខែមុន និងកើនឡើង ១៩,១% ធៀបនឹង១ឆ្នាំមុន។ នៅក្នុងខែធ្នូ ឆ្នាំ២០១៧ ធនាគារជាតិបានដាក់ឱ្យអនុវត្តប្រកាសស្តីពីចំណាត់ថ្នាក់ហានិភ័យឥណទាន និងសំវិធានធនលើអ៊ីមភ្នែកមិន ក្នុងគោលបំណងពង្រឹងបន្ថែមទៀតអំពីការវាស់វែង ការធ្វើសំវិធានធន និងការវាយការណ៍ចំពោះហ្វូស៊ីលីពីដែលមានអ៊ីមភ្នែកមិន របស់គ្រឹះស្ថានក្រោមឱវាទ។

អត្រាការប្រាក់៖ គិតត្រឹមខែកុម្ភៈ ឆ្នាំ២០១៨ អត្រាការប្រាក់ធនាគារពាណិជ្ជចំពោះកម្ចីជាប្រាក់រៀល និងដុល្លារស្មើនឹង ១២,២៤% និង ១១,៦៥% បានថយចុះបន្តិចធៀបទៅនឹងចុងឆ្នាំ២០១៧កន្លងទៅ។ អត្រាការប្រាក់កម្ចីជាប្រាក់រៀលនៅតែខ្ពស់ជាងប្រាក់ដុល្លារ ដែលមួយផ្នែកដោយសារលក្ខណៈកម្ចីប្រាក់រៀលភាគច្រើនជាប្រភេទកម្ចីខ្នាតតូច និងសម្រាប់អតិថិជនជាកសិករឬនៅទីជនបទ និងប្រតិបត្តិការជាប្រាក់រៀលមានទំហំតូច ដែលនាំឱ្យមានចំណាយប្រតិបត្តិការខ្ពស់ក្នុងន័យសេដ្ឋកិច្ចមាត្រដ្ឋាន។

ការផ្គត់ផ្គង់រូបិយវត្ថុ៖ គិតត្រឹមខែកុម្ភៈ ឆ្នាំ២០១៨ រូបិយវត្ថុទូទៅ M2 បានកើនដល់ ៧៣.១៧៥ប៊ីលានរៀល បានកើនឡើង ១,៣% ធៀបនឹងខែមុន (កើនឡើង ២២,៨% ធៀបនឹង១ឆ្នាំមុន), ក្នុងនោះប្រាក់បញ្ញើជារូបិយប័ណ្ណបរទេសមានចំនួន ៦០.៩៣៨ប៊ីលានរៀល បានកើនឡើង ១,៤% ធៀបនឹងខែមុន។

ក្នុងខែមីនា ឆ្នាំ២០១៨ តម្លៃជួញដូរលើទិដ្ឋារម្មណ៍បត្រកម្ពុជា (CSX) មានចំនួន ៣២២លានរៀល បានថយចុះ ៣៦% ធៀបទៅនឹងខែកុម្ភៈកន្លងទៅ ដែលមានតម្លៃជួញដូរ ៥០៤លានរៀល។

៣. ក្នុងឆ្នាំ២០១៧ ទំហំទឹកប្រាក់នៃការនាំចូលមានចំនួន ១៣.៦១៥លានដុល្លារ បានកើនឡើង ១១,២% ធៀបនឹងរយៈពេលដូចគ្នាឆ្នាំមុន ក្នុងនោះការនាំចូលគ្រឿងយន្តកើនឡើង ១២,៧%, ទំនិញវាយនភ័ណ្ឌកើនឡើង ៥,៧% និងបរិក្ខារសំណង់កើនឡើង ១២,៨% ។ រីឯទំហំទឹកប្រាក់នាំចេញមានចំនួន ១១.១៤២លានដុល្លារ បានកើនឡើង ៩,៤% ធៀបនឹងរយៈពេលដូចគ្នាឆ្នាំមុន, ក្នុងនោះការនាំចេញផលិតផលវាយនភ័ណ្ឌនិងស្បែកជើងកើនឡើង ៧,៧% និងការនាំចេញផលិតផលកៅស៊ូកើនឡើង ៥៣,៨% ។

៤. នៅរយៈពេល ២ខែ ដើមឆ្នាំ២០១៨ នេះ រដ្ឋបាលថ្នាក់ជាតិអនុវត្តចំណូលសរុបដែលចំណូលទាំងអស់ជាប្រភេទចំណូលចរន្តបានចំនួន ២.៥៧៥,៦០ ប៊ីលានរៀល គឺស្មើនឹង ១៤,៦% ធៀបច្បាប់ហិរញ្ញវត្ថុប្រចាំឆ្នាំ ឬបានកើនឡើង ៣,៣% បើធៀបនឹងរយៈពេលដូចគ្នាឆ្នាំ២០១៧ ក្នុងនោះ ចំណូលពន្ធប្រយោលបានកើនឡើង ៥,៩% ចំណូលពន្ធពីពាណិជ្ជកម្មក្រៅប្រទេស ១៥,៧% និងចំណូលមិនមែនសារពើពន្ធ ៦៣,៧% ។

តាមទិន្នន័យបឋមពីរតនាគារជាតិ នៅរយៈពេល ២ខែ ដើមឆ្នាំ២០១៨នេះ ចំណាយសរុបនៅរដ្ឋបាលថ្នាក់ជាតិអនុវត្ត បានចំនួន ១.៩៨៣,២៩ ប៊ីលានរៀល គឺស្មើនឹង ៨,៧% ធៀបច្បាប់ហិរញ្ញវត្ថុប្រចាំឆ្នាំ ក្នុងនោះ ចំណាយចរន្តអនុវត្តបាន ចំនួន ១.៧៣២,៧០ ប៊ីលានរៀល គឺស្មើនឹង ១១,៣% ធៀបនឹងច្បាប់ហិរញ្ញវត្ថុប្រចាំឆ្នាំ ឬបានកើនឡើង ៣៤,២% ធៀបនឹង រយៈពេលដូចគ្នាឆ្នាំ២០១៧ ពោលគឺការអនុវត្តមានលក្ខណៈល្អប្រសើរជាងឆ្នាំកន្លង ទៅដោយសារកំណែទម្រង់លើនីតិវិធីចំណាយ និងអ្នកអនុវត្តកាន់តែយល់ជ្រួតជ្រាបពីនីតិវិធីនានា។

៥. រយៈពេល ២ខែដើមឆ្នាំ២០១៨នេះ គម្រោងវិនិយោគឯកជនសរុបដែលទទួលបានការអនុញ្ញាតដោយក្រុម ប្រឹក្សាអភិវឌ្ឍន៍កម្ពុជាមានចំនួន ១៨គម្រោង និងមានទុនវិនិយោគចំនួន ១៧៧លានដុល្លារអាមេរិក កើនឡើងប្រមាណ ៥១%ធៀបនឹងរយៈពេលដូចគ្នាឆ្នាំ២០១៧ និងអាចបង្កើតការងារបានប្រមាណ ១៥ពាន់កន្លែង។

៦. ខែមករាដើមឆ្នាំ២០១៨ ចំនួនមកដល់នៃភ្ញៀវទេសចរអន្តរជាតិសរុបមានប្រមាណ ៥៩៦ពាន់នាក់ បានកើន ឡើង ១២%ធៀបនឹងខែដូចគ្នាឆ្នាំមុន ក្នុងនោះ ភ្ញៀវទេសចរភាគច្រើនគឺជនជាតិចិន, វៀតណាម, កូរ៉េ, ឡាវ, ថៃ និង សហរដ្ឋអាមេរិក។

៧. រយៈពេល ២ខែដើមឆ្នាំ២០១៨ សំណើសុំសាងសង់សរុបមាន ៥៨៦គម្រោង មានការកើនឡើងគួរឱ្យកត់ សម្គាល់ធៀបនឹងរយៈពេលដូចគ្នាឆ្នាំមុន (កើនឡើង ៤៥គម្រោង) ដែលភាគច្រើនគឺកើនឡើងលើប្រភេទសំណង់លំនៅដ្ឋាន និងពាណិជ្ជកម្ម។

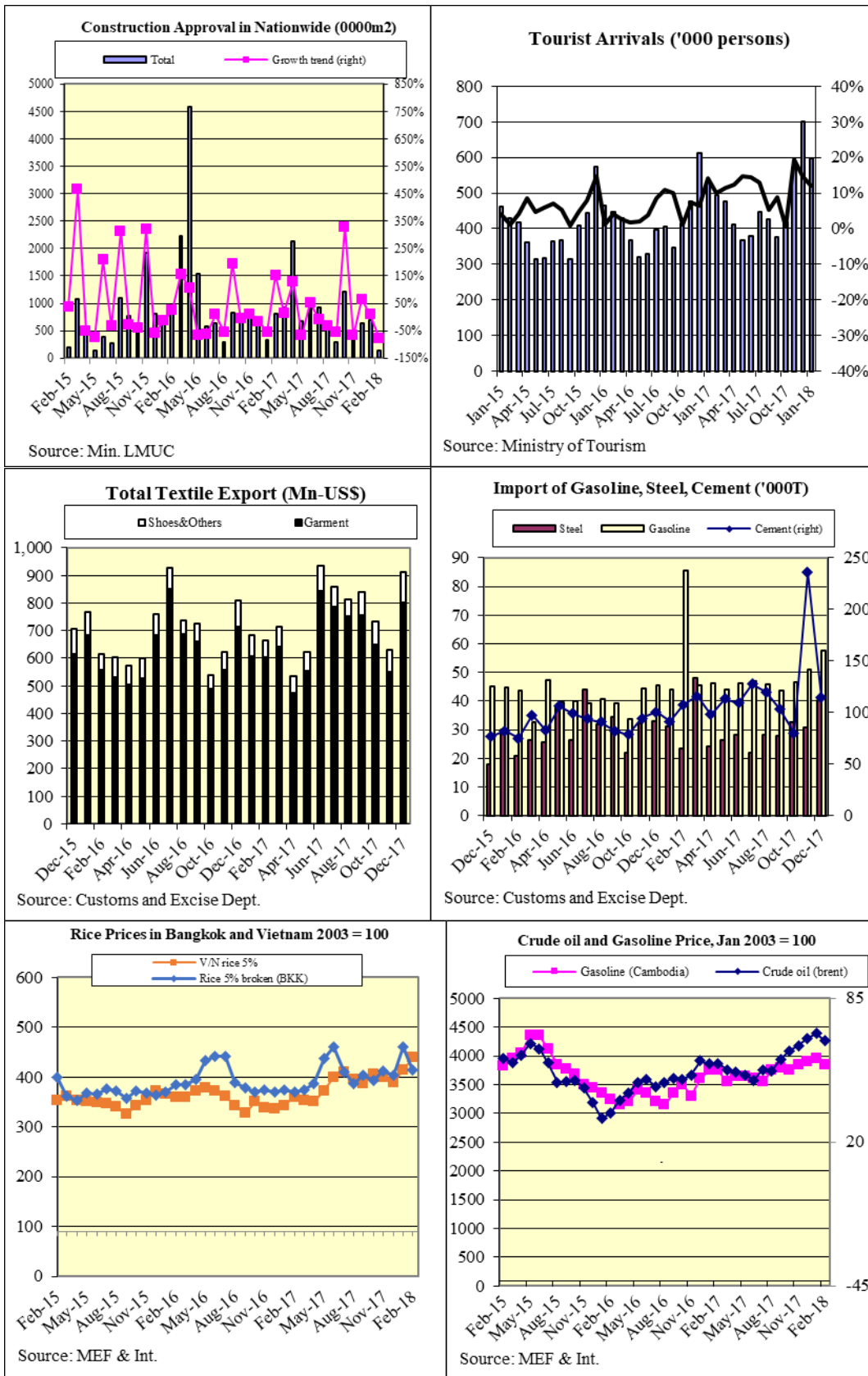
៨. ក្នុងខែកុម្ភៈ ឆ្នាំ២០១៨ ប្រេងឆៅ (Brent) ថ្លៃ ៦៥,៧៨ដុល្លារ/បារ៉ែល ធ្លាក់ថ្លៃ ៣,២៧ដុល្លារ/បារ៉ែល, ប្រេងឆៅ (Dubai) ថ្លៃ ៦៣,២ដុល្លារ/បារ៉ែល ធ្លាក់ថ្លៃ ២,៦ដុល្លារ/បារ៉ែល និងប្រេងឆៅ (WTI) ថ្លៃ ៦១,៤៤ដុល្លារ/បារ៉ែល ធ្លាក់ថ្លៃ ៣,២៩ដុល្លារ/បារ៉ែល ធៀបនឹងខែមុន។

ក្នុងខែកុម្ភៈ ឆ្នាំ២០១៨ **អង្ករនាំចេញរបស់កម្ពុជា (ខ្ទេច ៥%)** ថ្លៃ ៤៨០ដុល្លារ/តោន ធ្លាក់ចុះ ៥ដុល្លារ/តោន ធៀបនឹងខែមុន។ ឆ្លើយតបនឹងភាពជាដៃគូរវាងរាជរដ្ឋាភិបាលកម្ពុជា និងរាជរដ្ឋាភិបាលចិន ក្នុងការលើកទឹកចិត្តឱ្យមានការ ពង្រីកវិស័យពាណិជ្ជកម្មឱ្យកាន់តែធំថែមទៀតនោះ កម្ពុជាអាចនាំចេញអង្ករទៅប្រទេសចិនប្រមាណ ៣០០ពាន់តោនក្នុងឆ្នាំ ២០១៨នេះ យោងតាម Freshnewsasia.com។ **អង្ករនាំចេញរបស់ថៃ (ខ្ទេច ៥%)** ថ្លៃ ៤១៤ដុល្លារ/តោន ធ្លាក់ចុះ ៤៧ ដុល្លារ/តោន ធៀបខែមុន ដោយសារភាពប្រកួតប្រជែងនៃការនាំចេញអង្ករមានការកើនឡើងខ្លាំងទាំងទីផ្សារតំបន់ និងអន្តរជាតិ។ ទោះបីជា អង្ករនាំចេញរបស់កម្ពុជា និងថៃ (ខ្ទេច ៥%) បានធ្លាក់ថ្លៃក៏ពិតមែន ប៉ុន្តែ**អង្ករនាំចេញរបស់វៀតណាម (ខ្ទេច ៥%)** ថ្លៃ ៤៤០ ដុល្លារ/តោន បានកើន ២៥ ដុល្លារ/តោន ធៀបខែមុន។ សូមគូសបញ្ជាក់ថា ប្រទេសវៀតណាមបានចុះ អនុស្សរណៈកិច្ចព្រមព្រៀងពាណិជ្ជកម្មនាំចេញអង្ករទៅប្រទេសបង់ក្លាដេស ក្នុងបរិមាណ ១លានតោន/ឆ្នាំ រហូតដល់ឆ្នាំ ២០២២។

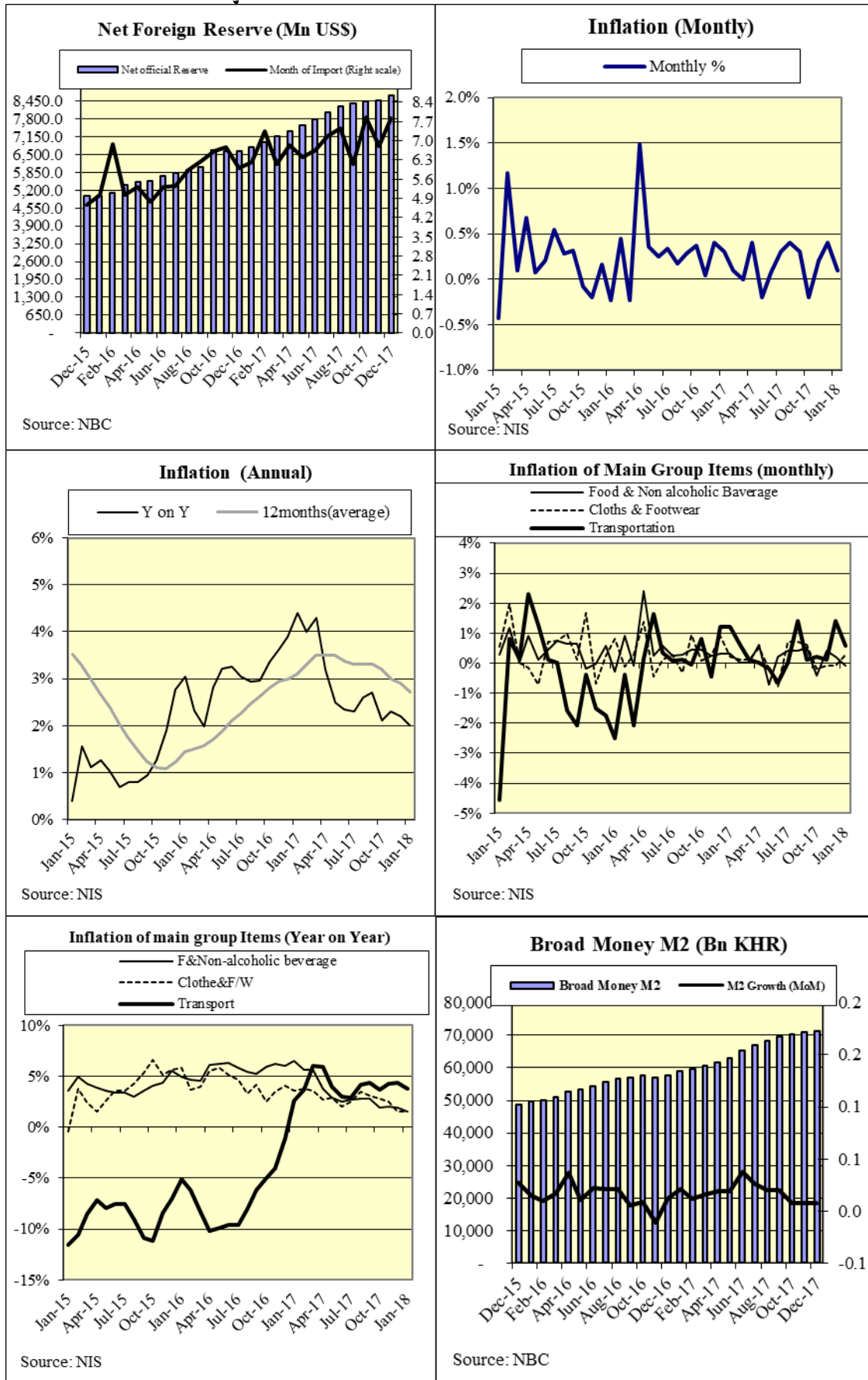
ក្នុងខែកុម្ភៈ ឆ្នាំ២០១៨ កៅស៊ូនៅស្តង់ដារ TSR20 លើទីផ្សារអាស៊ី ថ្លៃ ១.៤៩០ដុល្លារ/តោន បានធ្លាក់ចុះ ១០ ដុល្លារ/តោន ធៀបខែមុន។ ការធ្លាក់ចុះនេះ ដោយសារការផ្គត់ផ្គង់កៅស៊ូធម្មជាតិលើសពីតម្រូវលើទីផ្សារពិភពលោក ពោល គឺផលិតកម្មកៅស៊ូឆ្នាំ២០១៧ សម្រេចបាន ១២,៩០ពាន់លានតោន ខណៈតម្រូវការមាន ១២,៨២ពាន់លានតោន។

៣. ឧបសគ្គដ្ឋាន

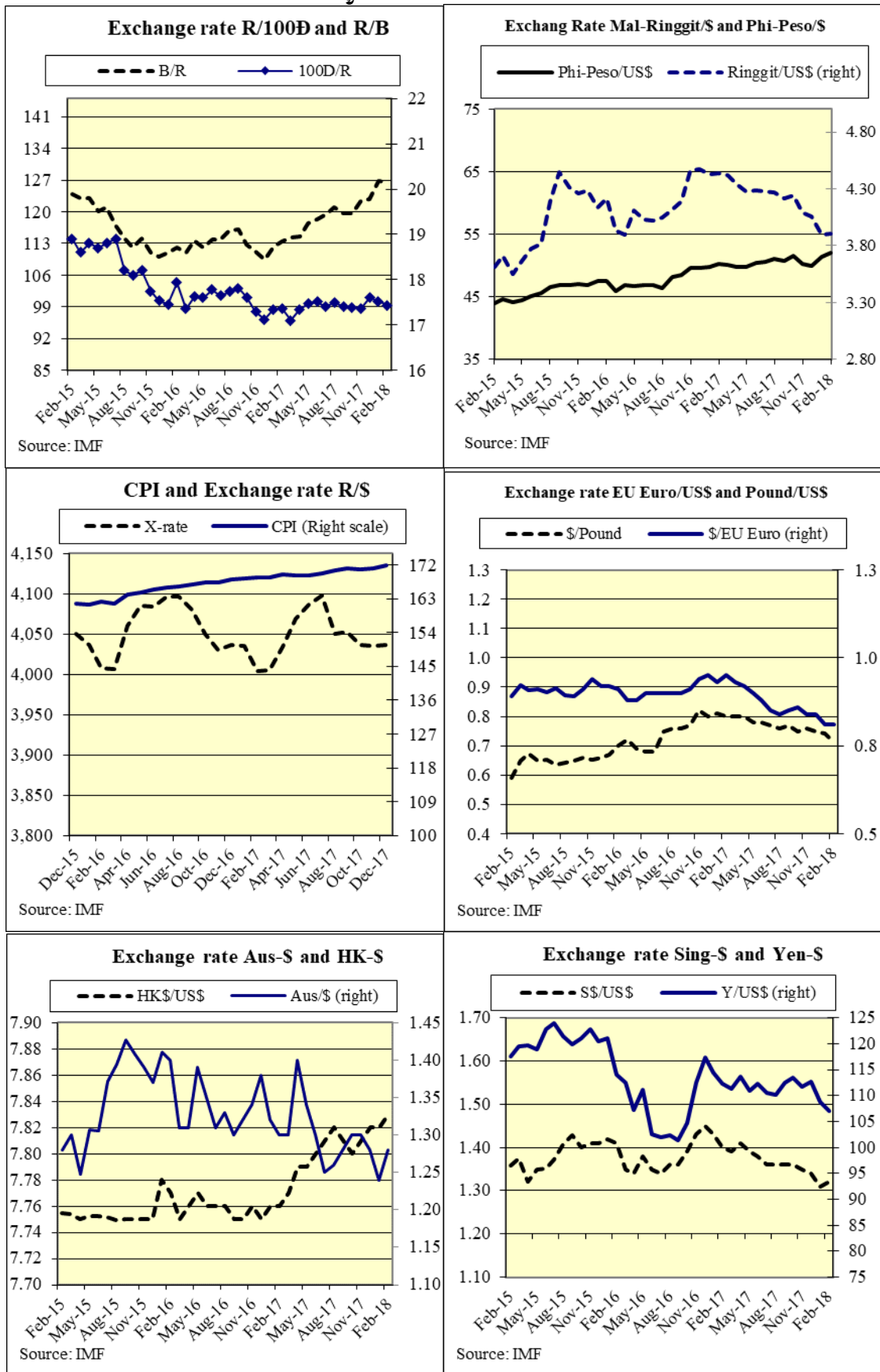
ស្ថាប័នការណ៍មុខ (Leading Indicators)



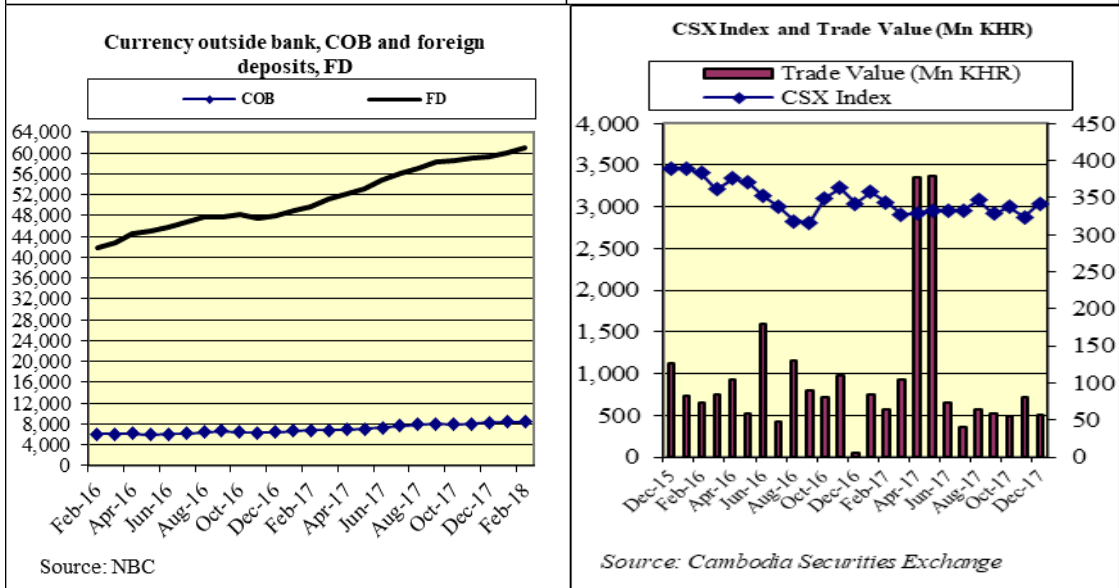
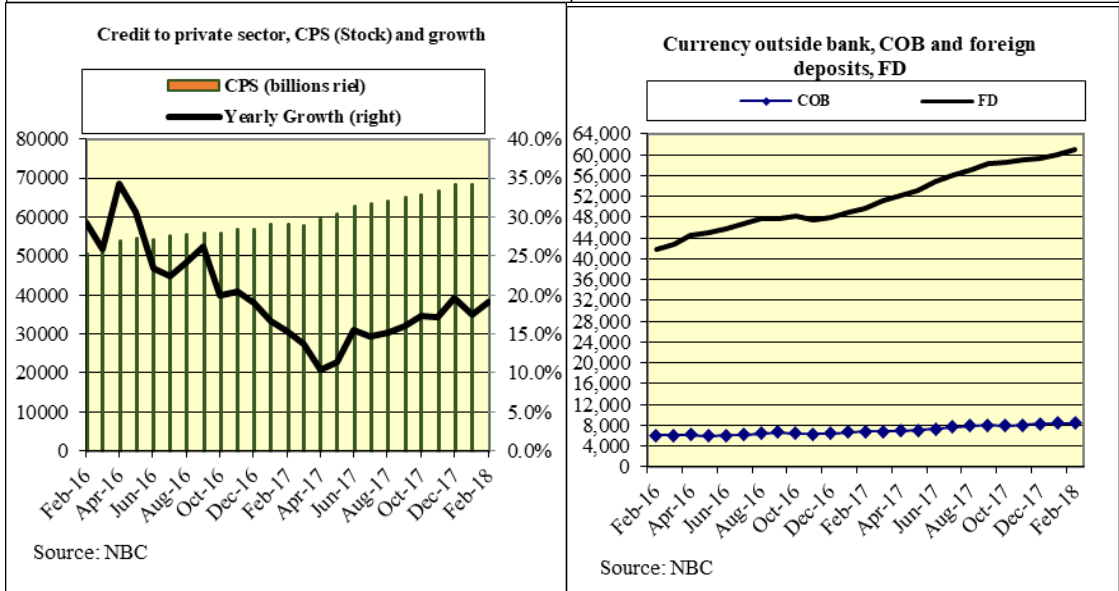
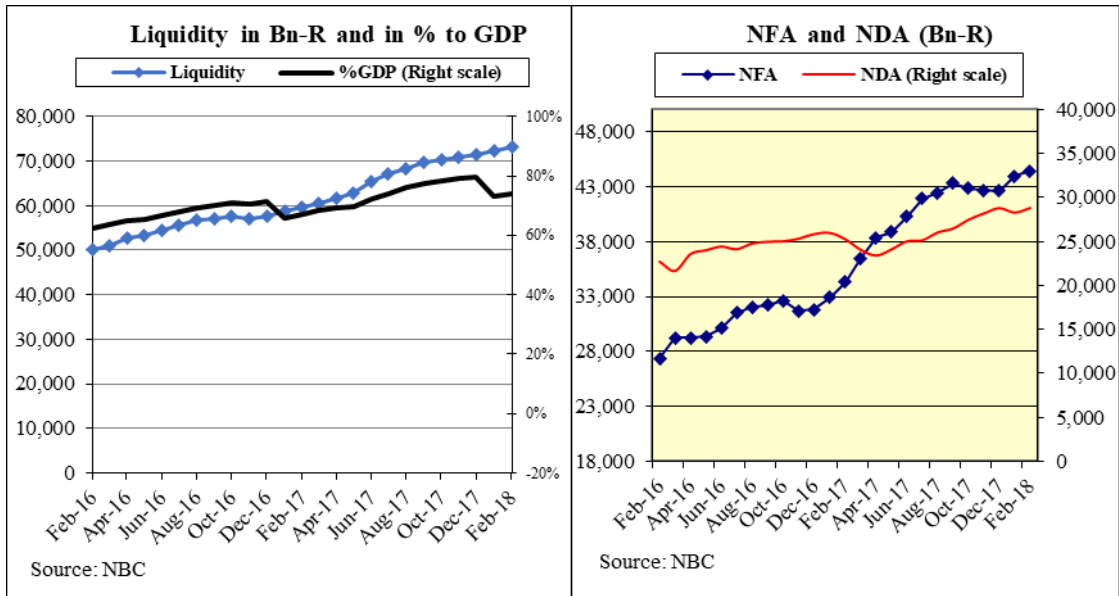
អតិថិជន រូបិយវត្ថុ និងទុនបរទេស (Inflation, M2 and Foreign Reserve)



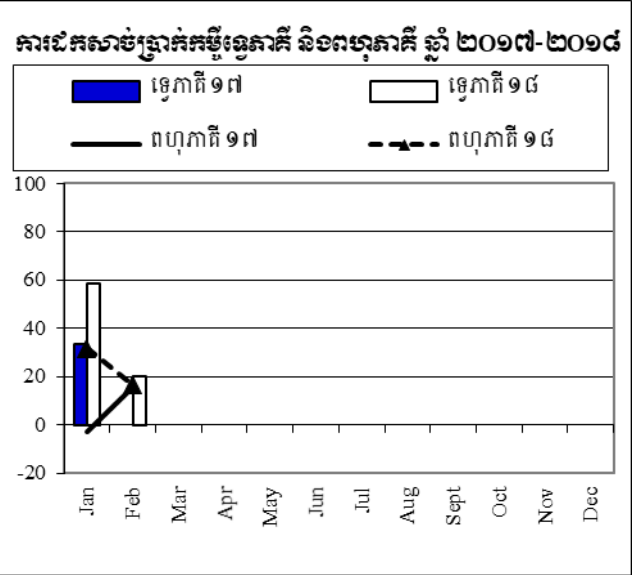
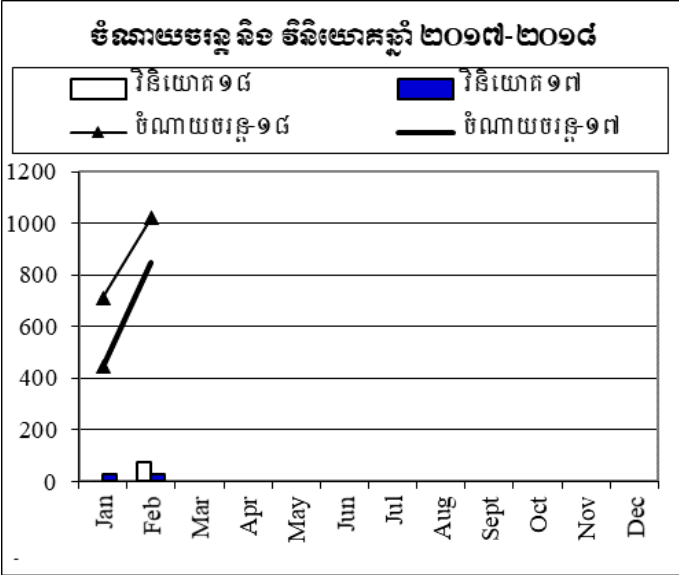
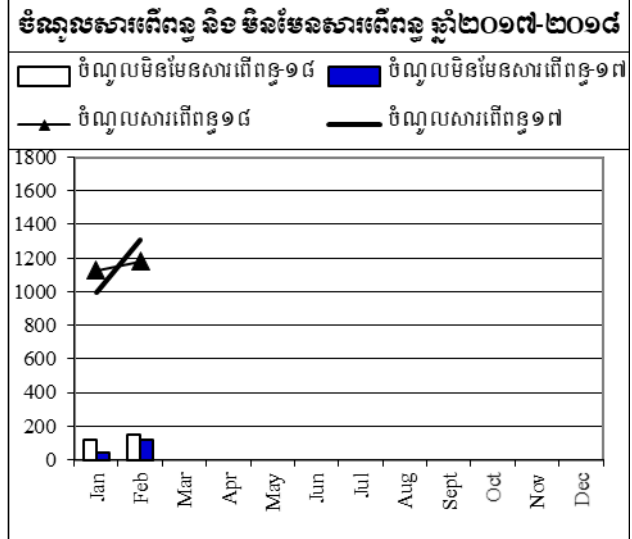
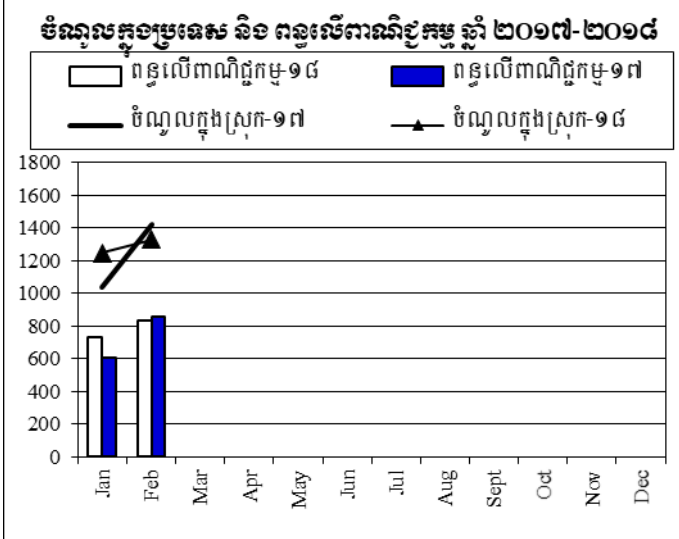
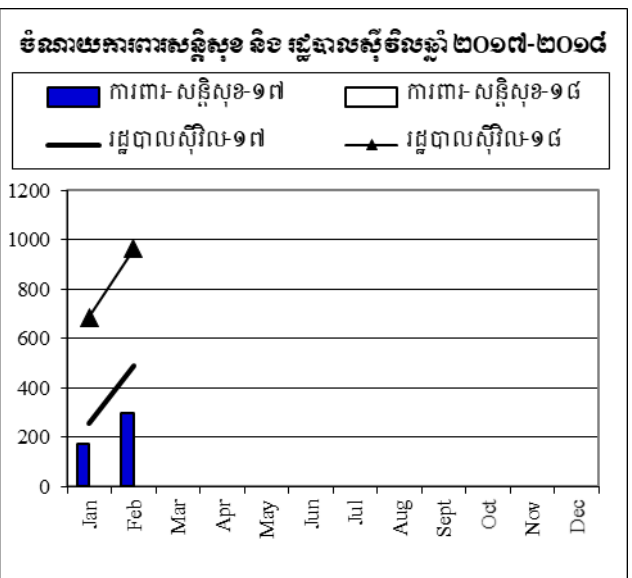
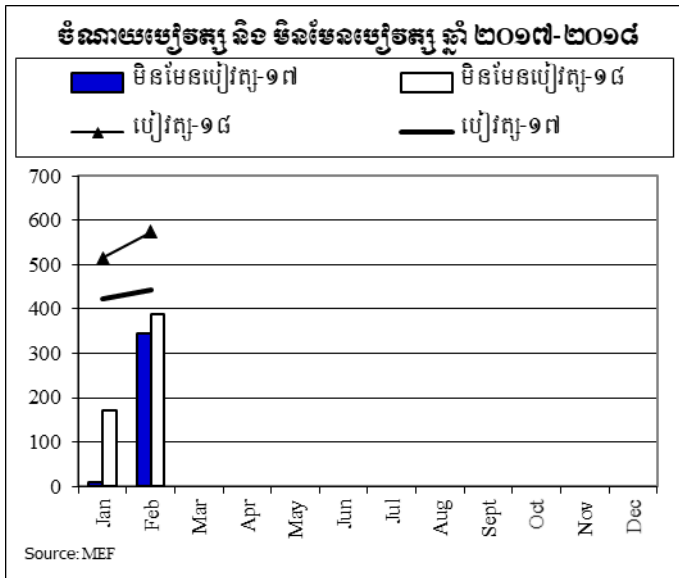
អត្រាប្តូរទ្រព្យ (Exchange Rate)



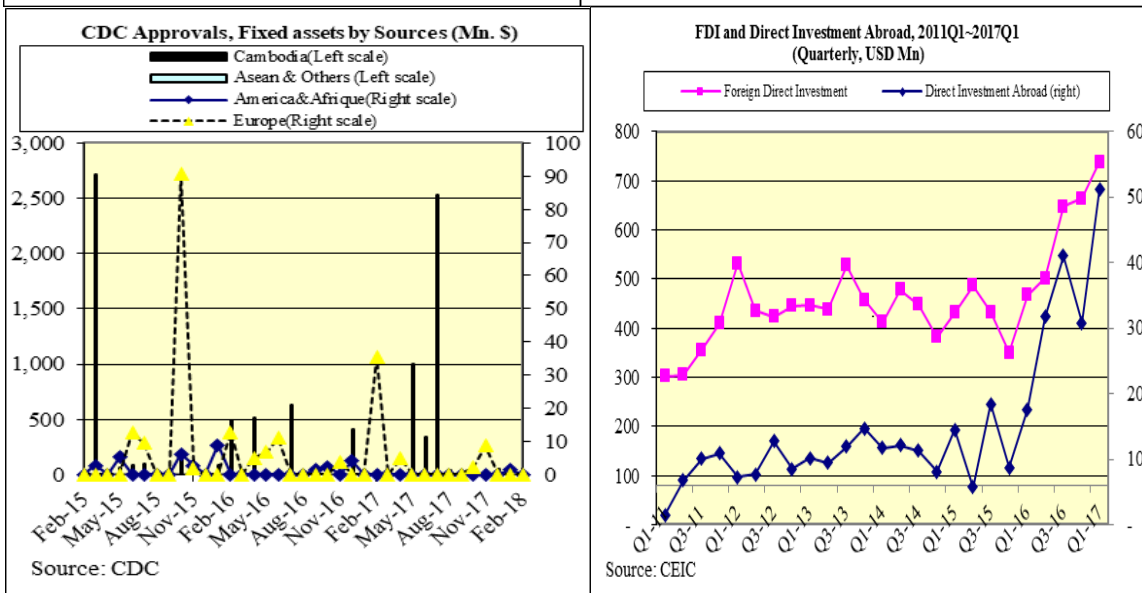
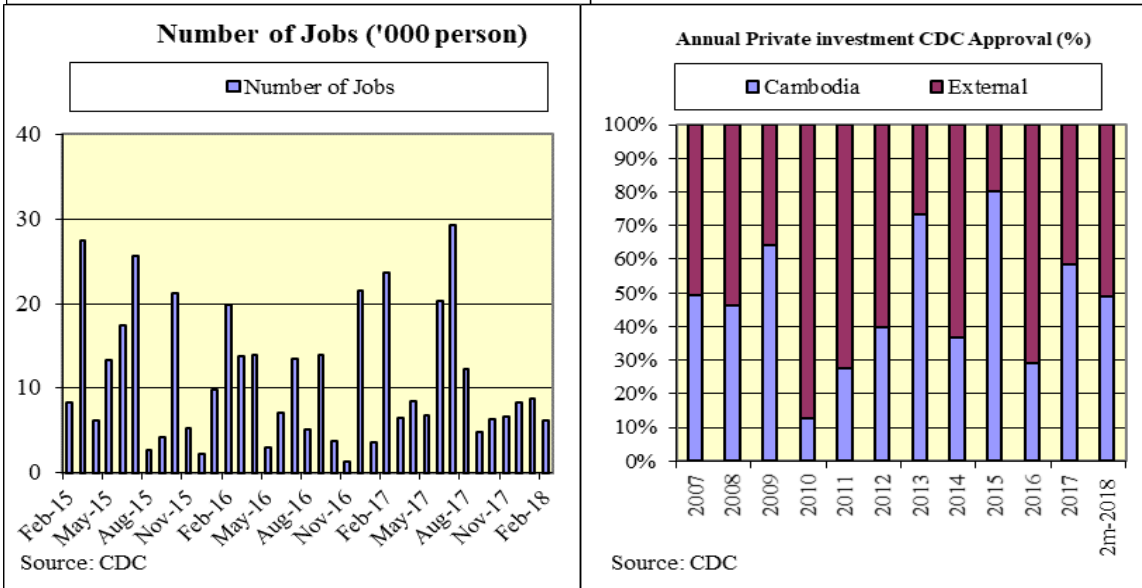
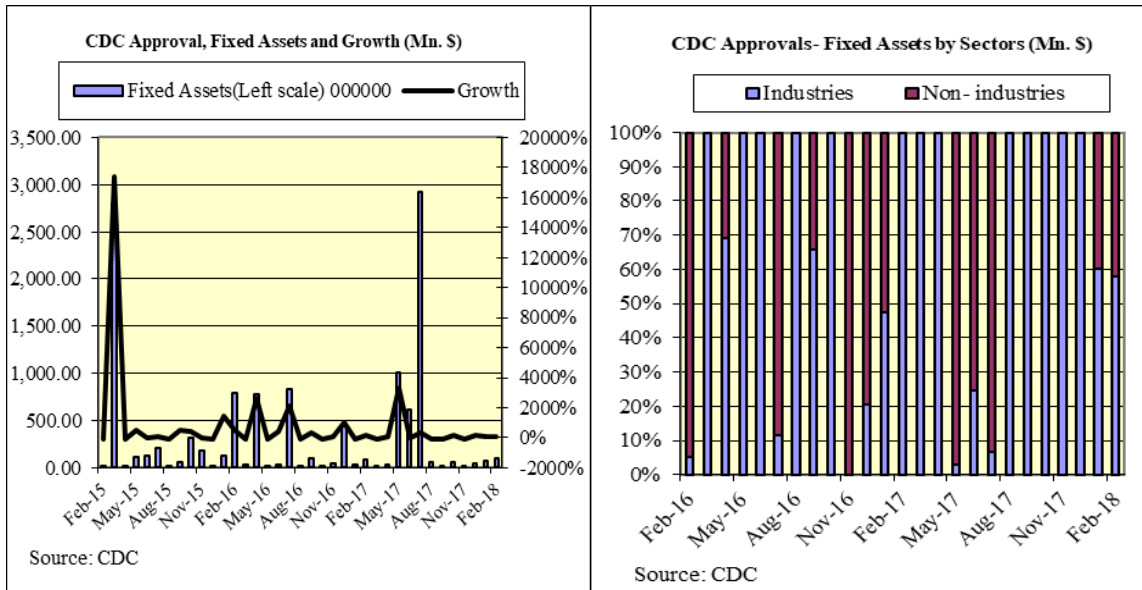
ធនាគារនិងទីផ្សារមូលបត្រ (Banking and Securities Market)



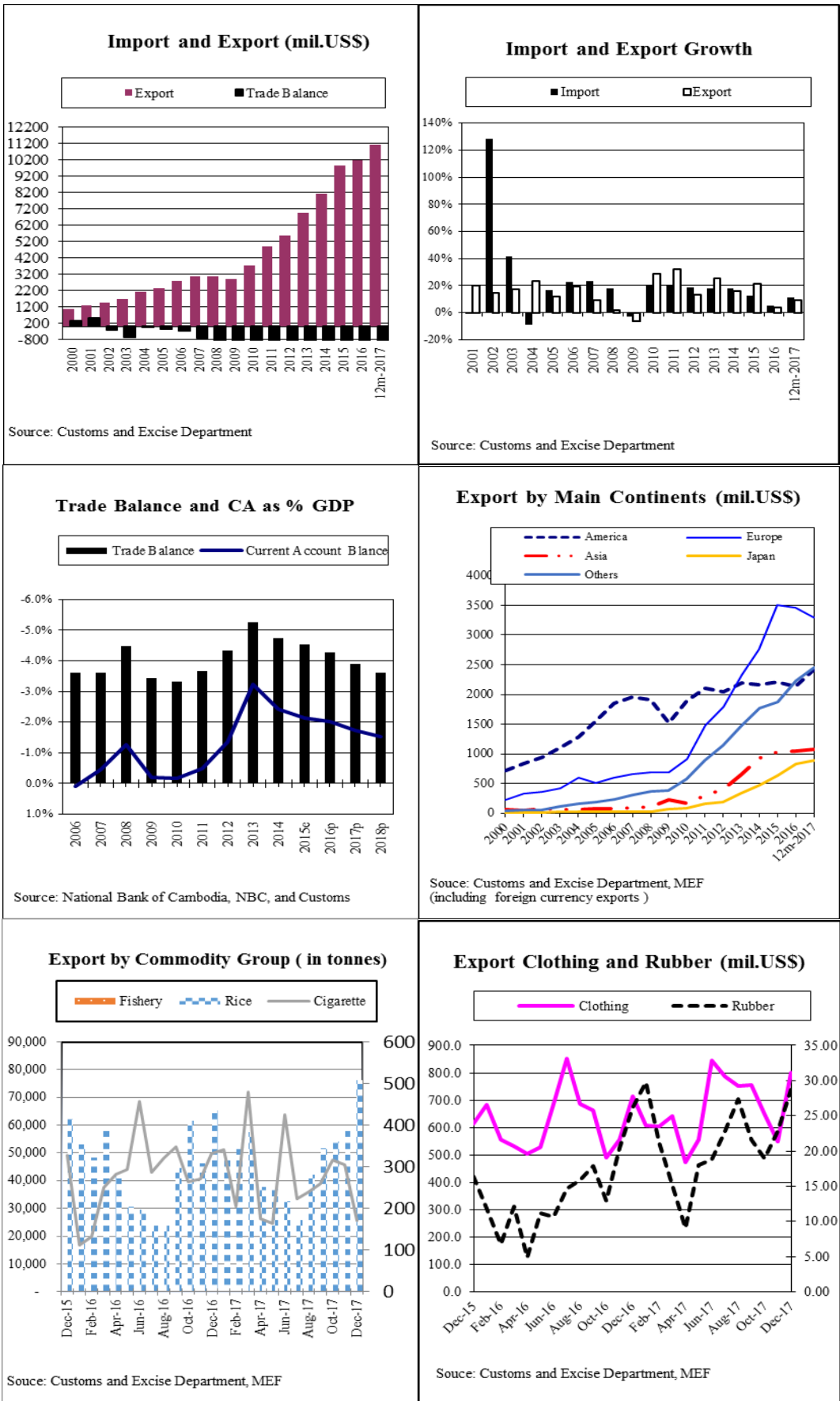
ការអនុវត្តថវិកា (Budget)



វិនិយោគវត្តមាន និង ការបង្កើតការងារ (Investment and Employment)



វិស័យពាណិជ្ជកម្ម (Trades)



កំណត់សម្គាល់

កៅស៊ូ៖

- កៅស៊ូTSR20: ឬហៅថាកៅស៊ូស្តង់ដារលេខ២០ រួមមានកៅស៊ូSIR20, SMR20 និងSTR20 គឺសំដៅលើកៅស៊ូធម្មជាតិដែលមានសារធាតុផ្សេងៗទៀត២០%។ កៅស៊ូធម្មជាតិមានច្រើនប្រភេទ ក្នុងនោះកៅស៊ូដែលមានតម្រូវការប្រើប្រាស់ច្រើនជាងគេគឺកៅស៊ូស្តង់ដារ(កៅស៊ូដុំ) និងកៅស៊ូបន្ទះ។ កៅស៊ូTSR20ជាប្រភេទកៅស៊ូដែលបានកែច្នៃក្នុងកម្រិតខ្ពស់ ប្រើប្រាស់សម្រាប់ផលិតកម្មកង់ឡាន បំពង់ទឹកជ័រ កម្រាលជ័រ ស្បែកជើងនិងអាវភ្លៀងជាដើម។ កៅស៊ូប្រភេទនេះមានកម្រិតស្ថិតទាប ហើយងាយលាយបញ្ចូលជាមួយសារធាតុដទៃ ដែលធ្វើឱ្យផលិតផលផលិតចេញពីកៅស៊ូនេះមានភាពរឹងមាំ ធន់និងមិនងាយសឹកវិចិល។ ប្រទេសសំខាន់ៗដែលផលិតកៅស៊ូប្រភេទនេះគឺម៉ាឡេស៊ី ថៃ ឥណ្ឌូណេស៊ី វៀតណាមនិងចិន។
- កៅស៊ូRSS (Ribbed Smoked Sheets)បែងចែកជា៦ប្រភេទគឺ ប្រភេទលេខ1, 2, 3, 4, 5 និងប្រភេទពិសេស មានពណ៌លឿងនិងវេចខ្ចប់ជាបន្ទះ។ កៅស៊ូប្រភេទRSS3 ច្រើនផលិតនៅប្រទេសថៃ ឥណ្ឌា និងឥណ្ឌូណេស៊ី ប្រើប្រាស់ជាវត្ថុធាតុសម្រាប់ផលិតសំបកកង់រថយន្ត បំពង់ទឹកជ័រ និងស្បែកជើង។ កៅស៊ូប្រភេទនេះប្រើប្រាស់ក្នុងឧស្សាហកម្មផលិតសំបកកង់រថយន្ត និងដែលជាធាតុផ្សំលើស 50%នៃផលិតផល។

ប្រេងឆៅ៖

ប្រេងឆៅBrent, WTI និងDubai ជាប្រភេទប្រេងឆៅធុនស្រាល(Light Crude Oil)ដែលមានការទិញលក់ច្រើនជាងគេ និងជាថ្លៃមូលដ្ឋានក្នុងការទិញលក់កិច្ចសន្យាអនាគត (Future Contract)។ ប្រេងឆៅលើទីផ្សារអន្តរជាតិមានលក្ខណៈខុសគ្នាទៅតាមប្រភេទដូចជា៖ ប្រភេទប្រេងBrentច្រើនផលិតនៅតំបន់សមុទ្រអាក្នុងទិចខាងជើង, ប្រភេទប្រេងរបស់អាមេរិកWTI (West Texas Intermediate) និងប្រភេទប្រេងរបស់អារ៉ាប់ប៊ីសាអ៊ូមីតDubai។ ប្រភេទប្រេងឆៅទាំងបីមានលក្ខណៈខុសគ្នាទៅតាមកម្រិតភាពស្រាល ហើយប្រភេទប្រេងឆៅដែលមានភាពស្រាលជាងគេអាចចម្រាញ់ជាប្រេងឥន្ធនៈបានច្រើន។ API Gravity ត្រូវបានគេប្រើប្រាស់វាស់វែងភាពស្រាលនៃប្រភេទប្រេងឆៅនីមួយៗ។ ប្រភេទប្រេងដែលមានកម្រិត API Gravity កាន់តែខ្ពស់គឺជាប្រភេទប្រេងដែលកាន់តែស្រាល និងអាចចម្រាញ់ជាប្រេងឥន្ធនៈបានច្រើន។

- WTI 40o API
- Brent 38o API
- Dubai 32o API

រៀបចំដោយ
នាយកដ្ឋានស្ថិតិ និងវិភាគសេដ្ឋកិច្ច
អគ្គនាយកដ្ឋានគោលនយោបាយ
ក្រសួងសេដ្ឋកិច្ច និងហិរញ្ញវត្ថុ

ព័ត៌មានផ្សេងៗ សូមទាក់ទងក្រុមការងារ
ទូរស័ព្ទលេខ៖ ០២៣ ៤២៧ ៩១៣, ០៧៧ ៨៨ ៩៩ ៩២
ម៉ោងធ្វើការ៖ ៧:០០ ដល់ ១១:០០ព្រឹក និង ២:០០ ដល់ ៥:០០រសៀល

កំណត់សម្គាល់៖
ចំពោះមតិដែលបានបង្ហាញក្នុងរបាយការណ៍នេះគឺជាការយល់ឃើញរបស់ក្រុមការងារនៃអគ្គនាយកដ្ឋាន។
ការផ្សព្វផ្សាយនេះមិនស្តែងពីការយល់ឃើញរបស់ក្រសួងសេដ្ឋកិច្ចនិងហិរញ្ញវត្ថុ ឬរាជរដ្ឋាភិបាលកម្ពុជានោះទេ។