



**ព្រះរាជាណាចក្រកម្ពុជា**  
**ជាតិ សាសនា ព្រះមហាក្សត្រ**

**ក្រសួងសេដ្ឋកិច្ច និង ហិរញ្ញវត្ថុ**

**លេខ: ៣៤៩ សហវ. ២០១១**

រាជធានីភ្នំពេញ, ថ្ងៃទី ១៧ ខែ វិច្ឆិកា ឆ្នាំ ២០១១

**ប្រកាស**  
**ស្តីពី**

**ការរៀបចំ និងការប្រព្រឹត្តិទៅរបស់អគ្គនាយកដ្ឋាននៃ**  
**អគ្គនាយកដ្ឋានគយ និងរដ្ឋាករកម្ពុជា**

- បានឃើញរដ្ឋធម្មនុញ្ញនៃព្រះរាជាណាចក្រកម្ពុជា
- បានឃើញព្រះរាជក្រឹត្យលេខ នស/រកត/០៩០៨/១០៥៥ ចុះថ្ងៃទី ២៥ ខែ កញ្ញា ឆ្នាំ ២០០៨ ស្តីពី ការតែងតាំងរាជរដ្ឋាភិបាល នៃព្រះរាជាណាចក្រកម្ពុជា
- បានឃើញព្រះរាជក្រមលេខ ០២ / នស / ៩២ ចុះថ្ងៃទី ២០ ខែ កក្កដា ឆ្នាំ ១៩៩២ ដែលប្រកាសឱ្យប្រើច្បាប់ស្តីពីការរៀបចំ និងការប្រព្រឹត្តិទៅនៃគណៈរដ្ឋមន្ត្រី
- បានឃើញព្រះរាជក្រមលេខ នស/រកម/០១៩៦/១៨ ចុះថ្ងៃទី ២២ ខែ មករា ឆ្នាំ ១៩៩៦ ដែលប្រកាសឱ្យប្រើច្បាប់ស្តីពីការបង្កើតក្រសួងសេដ្ឋកិច្ច និងហិរញ្ញវត្ថុ
- បានឃើញព្រះរាជក្រមលេខ នស/រកម/០៧០៧/០១៧ ចុះថ្ងៃទី ២០ ខែ កក្កដា ឆ្នាំ ២០០៧ ដែលប្រកាសឱ្យប្រើច្បាប់ស្តីពីគយ
- បានឃើញអនុក្រឹត្យលេខ ០២ អនក្រ.បក ចុះថ្ងៃទី ២០ ខែ មករា ឆ្នាំ ២០០០ ស្តីពីការរៀបចំ និងការប្រព្រឹត្តិទៅរបស់ក្រសួងសេដ្ឋកិច្ច និងហិរញ្ញវត្ថុ
- បានឃើញអនុក្រឹត្យលេខ ១៣២ អនក្រ.បក ចុះថ្ងៃទី ១៥ ខែ កញ្ញា ឆ្នាំ ២០០៨ ស្តីពី ការតម្កើងទីតាងការគយ និងរដ្ឋាករ នាយកដ្ឋានពន្ធដារ និងរតនាគារជាតិ នៃក្រសួងសេដ្ឋកិច្ច និងហិរញ្ញវត្ថុឱ្យទៅជាអគ្គនាយកដ្ឋានគយ និងរដ្ឋាករកម្ពុជា អគ្គនាយកដ្ឋានពន្ធដារ និងអគ្គនាយកដ្ឋានរតនាគារជាតិ ស្ថិតក្រោមការគ្រប់គ្រងរបស់ក្រសួងសេដ្ឋកិច្ច និងហិរញ្ញវត្ថុ
- បានឃើញអនុក្រឹត្យលេខ ១៥២ អនក្រ.បក ចុះថ្ងៃទី ០៦ ខែ តុលា ឆ្នាំ ២០០៨ ស្តីពី ការបង្កើតនាយកដ្ឋានរដ្ឋាករ នាយកដ្ឋានរបបគយ និងនាយកដ្ឋានគ្រប់គ្រងតំបន់រួចពន្ធស្ថិតក្រោមការគ្រប់គ្រងរបស់អគ្គនាយកដ្ឋានគយ និងរដ្ឋាករកម្ពុជា នៃក្រសួងសេដ្ឋកិច្ច និងហិរញ្ញវត្ថុ
- យោងតាមសំណូមពរការងារចាំបាច់របស់ក្រសួងសេដ្ឋកិច្ច និងហិរញ្ញវត្ថុ

**សម្រេច**

**ប្រការ ១.-**

ប្រកាសនេះកំណត់ការរៀបចំ និងការប្រព្រឹត្តិទៅរបស់បណ្តាអង្គភាព មូលដ្ឋាននៃ អគ្គនាយកដ្ឋានគយ និងរដ្ឋាករកម្ពុជា ព្រមទាំងកំណត់នូវមុខងារ និងភារកិច្ចរបស់អង្គភាព ទាំងនេះ ។

**ប្រការ ២.-**

អង្គភាពមូលដ្ឋាននៃអគ្គនាយកដ្ឋានគយ និងរដ្ឋាករកម្ពុជារួមមាន ៖

- អង្គភាពគយ និងរដ្ឋាករត្រួតពិនិត្យបែបបទគយមូលដ្ឋាន
- សាខាគយ និងរដ្ឋាកររាជធានី ខេត្ត

អង្គការលេខរបស់អង្គភាពមូលដ្ឋាន នៃអគ្គនាយកដ្ឋានគយនិងរដ្ឋាករកម្ពុជា ជាឧបសម្ព័ន្ធ នៃប្រកាសនេះ ។

**ប្រការ ៣.-**

អង្គភាពគយ និងរដ្ឋាករត្រួតពិនិត្យបែបបទគយមូលដ្ឋានរួមមាន ៖

- សាខាគយ និងរដ្ឋាករនាំចេញ
- សាខាគយ និងរដ្ឋាករអាកាសយានដ្ឋានអន្តរជាតិ
- សាខាគយ និងរដ្ឋាករកំពង់ផែអន្តរជាតិភ្នំពេញ
- សាខាគយ និងរដ្ឋាករកំពង់ផែអន្តរជាតិក្រុងព្រះសីហនុ
- សាខាគយ និងរដ្ឋាករប្រៃសណីយ៍
- សាខាគយ និងរដ្ឋាករផែស្តុត

អង្គភាពគយ និងរដ្ឋាករត្រួតពិនិត្យបែបបទគយមូលដ្ឋានដឹកនាំដោយប្រធានមួយរូប មានឋានៈស្មើអនុប្រធាននាយកដ្ឋាន និងអនុប្រធានមួយចំនួនជាជំនួយការមានឋានៈស្មើប្រធាន ការិយាល័យ ។

**ប្រការ ៤.-**

សាខាគយនិងរដ្ឋាករនាំចេញ (ពីមុនជាការិយាល័យគយ និងរដ្ឋាករនាំចេញ) មាន មុខងារ និងភារកិច្ចធ្វើជាសេនាធិការឱ្យអគ្គនាយកដ្ឋានគយ និងរដ្ឋាករកម្ពុជា លើការងារដូច ខាងក្រោម ៖

- គ្រប់គ្រងតាមឋានានុក្រមលើបណ្តាការិយាល័យគយនិងរដ្ឋាករនាំចេញនានា ដែលស្ថិតក្រោមឱវាទរបស់ខ្លួន រួមមាន ការិយាល័យរដ្ឋបាលនិងគ្រប់គ្រង និងបណ្តាការិយាល័យត្រួតពិនិត្យគយលើទំនិញនាំចេញនានា តាមការកំណត់របស់អគ្គនាយកគយនិងរដ្ឋាករកម្ពុជា

- ចាត់តាំងក្រុមអនុរក្ស និងក្រុមត្រួតពិនិត្យសម្រាប់គ្រប់គ្រងកិច្ចប្រតិបត្តិការត្រួតពិនិត្យប្រមូលពន្ធ និងបញ្ចប់បែបបទគយតាមបញ្ញត្តិច្បាប់ជាធរមានលើទំនិញនាំចេញ តាមបណ្តាសន្និធិគយបណ្តោះអាសន្ន និង/ឬ អាជីវកម្មដ្ឋាននានារបស់វិនិយោគិនលើទំនិញនាំចេញ ដែលស្ថិតក្រោមរូបភាពវិនិយោគ តាមការកំណត់របស់អគ្គនាយកគយ និងរដ្ឋាករកម្ពុជា

- ចូលរួមកសាង និងអនុវត្តនូវគោលនយោបាយ ព្រមទាំងបទប្បញ្ញត្តិនានា ពាក់ព័ន្ធនឹងការនាំចេញ ឈានទៅជម្រុញប្រសិទ្ធភាពនៃកិច្ចសម្រួលពាណិជ្ជកម្ម តាមការអនុវត្តល្អជាអន្តរជាតិ

- គ្រប់គ្រងការកសាងស្ថិតិទំនិញនាំចេញតាមផ្លូវគោក ផ្លូវទឹក និងផ្លូវអាកាស

- គ្រប់គ្រងធនធានមនុស្ស និងសកម្មភាពប្រតិបត្តិរបស់មន្ត្រីរាជការគយ និងរដ្ឋាករក្រោមឱវាទ

- បំពេញភារកិច្ចផ្សេងទៀតតាមការកំណត់របស់អគ្គនាយកដ្ឋានគយ និងរដ្ឋាករកម្ពុជា ។

**ប្រការ ៥.-**

សាខាគយ និងរដ្ឋាករអាកាសយានដ្ឋានអន្តរជាតិ មានមុខងារនិងភារកិច្ចធ្វើជាសេនាធិការឱ្យអគ្គនាយកដ្ឋានគយ និងរដ្ឋាករកម្ពុជា លើការងារដូចខាងក្រោម ៖

- គ្រប់គ្រងតាមឋានានុក្រមលើបណ្តាការិយាល័យគយ និងរដ្ឋាករនានាក្រោមឱវាទ រួមមាន ការិយាល័យរដ្ឋបាលនិងគ្រប់គ្រង និងបណ្តាការិយាល័យត្រួតពិនិត្យគយតាមអាកាសយានដ្ឋានអន្តរជាតិនានា តាមការកំណត់របស់អគ្គនាយកគយ និងរដ្ឋាករកម្ពុជា

- អនុវត្តគោលនយោបាយពាក់ព័ន្ធនឹងការផ្លាស់ប្តូរពាណិជ្ជកម្មអន្តរជាតិ អនុវត្តច្បាប់និងបទប្បញ្ញត្តិនានាពាក់ព័ន្ធនឹងការគ្រប់គ្រង ត្រួតពិនិត្យ និងប្រមូលពន្ធលើទំនិញនាំចេញនិងនាំចូលគ្រប់ប្រភេទតាមផ្លូវអាកាស រួមទាំងឥវ៉ាន់អ្នកដំណើរ រូបិយប័ណ្ណ លោហធាតុ ត្បូងថ្មមានតម្លៃ បេតិកភណ្ឌវប្បធម៌ និងភណ្ឌិការប្រៃសណីយ៍ជាដើម

- ចាត់វិធានការស្រាវជ្រាវ និងទប់ស្កាត់ បង្ក្រាប រាល់អំពើរត់ពន្ធគយ រត់ពន្ធគ្រឿងញៀន និងទំនិញហាមឃាត់នានាតាមសមត្ថកិច្ចរបស់ខ្លួន

- ត្រួតពិនិត្យបែបបទគយលើអាកាសយាន



- ចូលរួមកសាង និងអនុវត្តនូវគោលនយោបាយ ព្រមទាំងបទប្បញ្ញត្តិនានា ពាក់ព័ន្ធនឹង ការនាំចេញ នាំចូលតាមផ្លូវអាកាស ឈានទៅជម្រុញប្រសិទ្ធភាពនៃកិច្ចសម្រួលពាណិជ្ជកម្ម តាម ការអនុវត្តល្អជាអន្តរជាតិ

- គ្រប់គ្រងធនធានមនុស្ស និងសកម្មភាពប្រតិបត្តិរបស់មន្ត្រីរាជការគយ និងរដ្ឋាករ ក្រោមឱវាទ

- បំពេញភារកិច្ចផ្សេងទៀតតាមការកំណត់របស់អគ្គនាយកដ្ឋានគយ និងរដ្ឋាករកម្ពុជា ។

**ប្រការ ៦.-**

សាខាគយ និងរដ្ឋាករកំពង់ផែអន្តរជាតិភ្នំពេញ (ពីមុនជាការិយាល័យគយ និងរដ្ឋាករ កំពង់ផែអន្តរជាតិភ្នំពេញ) មានមុខងារ និងភារកិច្ចធ្វើជាសេនាធិការឱ្យអគ្គនាយកដ្ឋានគយ និង រដ្ឋាករកម្ពុជា លើការងារដូចខាងក្រោម ៖

- គ្រប់គ្រងតាមឋានានុក្រមលើបណ្តាការិយាល័យគយ និងរដ្ឋាករនានាដែលស្ថិតក្រោម ឱវាទរបស់ខ្លួន រួមមាន ការិយាល័យរដ្ឋបាល និងគ្រប់គ្រង និងការិយាល័យត្រួតពិនិត្យគយ

- អនុវត្តគោលនយោបាយ ដែលពាក់ព័ន្ធនឹងការផ្លាស់ប្តូរពាណិជ្ជកម្មអន្តរជាតិ អនុវត្ត ច្បាប់ និងបទប្បញ្ញត្តិនានាពាក់ព័ន្ធនឹងការគ្រប់គ្រង ត្រួតពិនិត្យ និងប្រមូលពន្ធលើទំនិញនាំចេញ- នាំចូលគ្រប់ប្រភេទតាមកំពង់ផែអន្តរជាតិភ្នំពេញ

- ចាត់វិធានការស្រាវជ្រាវ ទប់ស្កាត់ និងបង្ក្រាបអំពើរត់ពន្ធគ្រប់ប្រភេទនៅក្នុងដែន សមត្ថកិច្ចរបស់ខ្លួន

- ចាត់ចែងត្រួតពិនិត្យ តាមដាន និងគ្រប់គ្រងទំនិញនាំចេញ នាំចូលគ្រប់ប្រភេទ រួមទាំង ឥវ៉ាន់អ្នកដំណើរ រូបិយប័ណ្ណ លោហធាតុ ត្បូងថ្មមានតម្លៃ បេតិកភណ្ឌវប្បធម៌ កណ្តិការ ប្រៃសណីយ៍

- គ្រប់គ្រង និងធ្វើបែបបទនាវាចេញ ចូលតាមកំពង់ផែអន្តរជាតិភ្នំពេញ

- គ្រប់គ្រងធនធានមនុស្ស និងសកម្មភាពប្រតិបត្តិរបស់មន្ត្រីរាជការគយ និងរដ្ឋាករ ក្រោមឱវាទ

- បំពេញភារកិច្ចផ្សេងទៀតតាមការកំណត់របស់អគ្គនាយកដ្ឋានគយ និងរដ្ឋាករកម្ពុជា ។

**ប្រការ ៧.-**

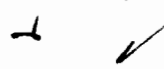
សាខាគយ និងរដ្ឋាករកំពង់ផែអន្តរជាតិក្រុងព្រះសីហនុ (ពីមុនជាទីស្នាក់ការគយនិង រដ្ឋាករកំពង់ផែអន្តរជាតិក្រុងព្រះសីហនុ) មានមុខងារ និងភារកិច្ចធ្វើជាសេនាធិការឱ្យអគ្គនាយក ដ្ឋានគយ និងរដ្ឋាករកម្ពុជា លើការងារដូចខាងក្រោម ៖

- គ្រប់គ្រងតាមឋានានុក្រមលើបណ្តាការិយាល័យគយ និងរដ្ឋាករនានាដែលស្ថិតក្រោមឱវាទរបស់ខ្លួន រួមមាន ការិយាល័យរដ្ឋបាល និងគ្រប់គ្រង និងការិយាល័យត្រួតពិនិត្យគយ
- អនុវត្តគោលនយោបាយ ដែលពាក់ព័ន្ធនឹងការផ្លាស់ប្តូរពាណិជ្ជកម្មអន្តរជាតិ អនុវត្តច្បាប់ និងបទប្បញ្ញត្តិនានាពាក់ព័ន្ធនឹងការត្រួតពិនិត្យ និងប្រមូលពន្ធលើទំនិញនាំចេញ-នាំចូល គ្រប់ប្រភេទតាមកំពង់ផែអន្តរជាតិក្រុងព្រះសីហនុ
- ចាត់វិធានការស្រាវជ្រាវ ទប់ស្កាត់ និងបង្ក្រាបអំពើរត់ពន្ធគ្រប់ប្រភេទនៅក្នុងដែនសមត្ថកិច្ចរបស់ខ្លួន
- ចាត់ចែងត្រួតពិនិត្យ តាមដាន និងគ្រប់គ្រងទំនិញនាំចេញ នាំចូលគ្រប់ប្រភេទ រួមទាំងឥវ៉ាន់អ្នកដំណើរ រូបិយប័ណ្ណ លោហធាតុ ត្បូងថ្មមានតម្លៃ និងបេតិកភណ្ឌវប្បធម៌ ជាដើម
- គ្រប់គ្រង និងធ្វើបែបបទនាំចេញ ចូលតាមកំពង់ផែអន្តរជាតិក្រុងព្រះសីហនុ
- គ្រប់គ្រងធនធានមនុស្ស និងសកម្មភាពប្រតិបត្តិរបស់មន្ត្រីរាជការគយ និងរដ្ឋាករក្រោមឱវាទ
- បំពេញភារកិច្ចផ្សេងទៀតតាមការកំណត់របស់អគ្គនាយកដ្ឋានគយ និងរដ្ឋាករកម្ពុជា ។

**ប្រការ ៨.-**

សាខាគយនិងរដ្ឋាករប្រៃសណីយ៍ (ពីមុនជាការិយាល័យគយនិងរដ្ឋាករប្រៃសណីយ៍) មានមុខងារ និងភារកិច្ចធ្វើជាសេនាធិការឱ្យអគ្គនាយកដ្ឋានគយ និងរដ្ឋាករកម្ពុជា លើការងារដូចខាងក្រោម ៖

- គ្រប់គ្រងតាមឋានានុក្រមលើបណ្តាការិយាល័យគយនានា ដែលស្ថិតក្រោមឱវាទរបស់ខ្លួន រួមមាន ការិយាល័យរដ្ឋបាលនិងគ្រប់គ្រង និងបណ្តាការិយាល័យត្រួតពិនិត្យគយតាមមន្ទីរប្រៃសណីយ៍នានា តាមការកំណត់របស់អគ្គនាយកដ្ឋានគយនិងរដ្ឋាករកម្ពុជា
- ចាត់តាំងក្រុមអនុរក្ស និងក្រុមត្រួតពិនិត្យសម្រាប់គ្រប់គ្រងកិច្ចប្រតិបត្តិការត្រួតពិនិត្យប្រមូលពន្ធ និងបញ្ចប់បែបបទគយតាមបញ្ញត្តិច្បាប់ជាធរមានលើទំនិញនាំចេញ-នាំចូលនានា តាមកញ្ចប់ប្រៃសណីយ៍ តាមការកំណត់របស់អគ្គនាយកដ្ឋានគយនិងរដ្ឋាករកម្ពុជា
- ចូលរួមកសាង និងអនុវត្តនូវគោលនយោបាយ ព្រមទាំងបទប្បញ្ញត្តិនានា ពាក់ព័ន្ធនឹងការនាំចេញ-នាំចូលតាមកញ្ចប់ប្រៃសណីយ៍ ឈានទៅជម្រុញប្រសិទ្ធភាពនៃកិច្ចសម្រួលពាណិជ្ជកម្ម តាមការអនុវត្តល្អជាអន្តរជាតិ
- គ្រប់គ្រងធនធានមនុស្ស និងសកម្មភាពប្រតិបត្តិរបស់មន្ត្រីរាជការគយ និងរដ្ឋាករក្រោមឱវាទ
- បំពេញភារកិច្ចផ្សេងទៀតតាមការកំណត់របស់អគ្គនាយកដ្ឋានគយ និងរដ្ឋាករកម្ពុជា ។



**ប្រការ ៩.-**

សាខាគយ និងរដ្ឋាករផែស្តុត (ពីមុនជាការិយាល័យគយ និងរដ្ឋាករផែស្តុត) មានមុខងារ និងភារកិច្ចធ្វើជាសេនាធិការឱ្យអគ្គនាយកដ្ឋានគយ និងរដ្ឋាករកម្ពុជា លើការងារដូចខាងក្រោម ៖

- គ្រប់គ្រងតាមឋានានុក្រមលើបណ្តាការិយាល័យគយនិងរដ្ឋាករនានាក្រោមឱវាទ រួមមាន ការិយាល័យរដ្ឋបាលនិងគ្រប់គ្រង និងបណ្តាការិយាល័យគយតាមផែស្តុត (សន្និធិគយបណ្តោះអាសន្ន) នានា
- គ្រប់គ្រង ត្រួតពិនិត្យ និងប្រមូលពន្ធលើទំនិញនាំចេញនិងនាំចូលគ្រប់ប្រភេទ រួមទាំងឥវ៉ាន់អ្នកដំណើរ រូបិយប័ណ្ណ លោហធាតុ ត្បូងឬមានតម្លៃ និងបេតិកភណ្ឌវប្បធម៌ជាដើម
- ចាត់វិធានការ សហការស្រាវជ្រាវ ទប់ស្កាត់ និងបង្ក្រាបរាល់បទល្មើសនានា ជាពិសេសបទល្មើសគយនានា តាមដែនសមត្ថកិច្ចរបស់ខ្លួន និងតាមបទប្បញ្ញត្តិច្បាប់ជាធរមាន
- ចូលរួមកសាង និងអនុវត្តនូវគោលនយោបាយ ព្រមទាំងបទប្បញ្ញត្តិនានា ពាក់ព័ន្ធនឹងការនាំចេញ-នាំចូលតាមផែស្តុតនានា ឈានទៅជម្រុញប្រសិទ្ធភាពនៃកិច្ចសម្រួលពាណិជ្ជកម្ម តាមការអនុវត្តល្អជាអន្តរជាតិ
- គ្រប់គ្រងធនធានមនុស្ស និងសកម្មភាពប្រតិបត្តិរបស់មន្ត្រីរាជការគយ និងរដ្ឋាករក្រោមឱវាទ
- បំពេញភារកិច្ចផ្សេងទៀតតាមការកំណត់របស់អគ្គនាយកដ្ឋានគយ និងរដ្ឋាករកម្ពុជា ។

**ប្រការ ១០.-**

សាខាគយ និងរដ្ឋាកររាជធានី ខេត្ត រួមមាន សាខាគយនិងរដ្ឋាកររាជធានីភ្នំពេញ និងបណ្តាសាខាគយនិងរដ្ឋាករតាមខេត្តនានា ដែលបង្កើតឡើងដោយប្រកាសរបស់ក្រសួងសេដ្ឋកិច្ច និងហិរញ្ញវត្ថុ ។

សាខាគយ និងរដ្ឋាកររាជធានី ខេត្ត ដឹកនាំដោយប្រធានមួយរូប មានឋានៈស្មើនឹងអនុប្រធាននាយកដ្ឋាន និងអនុប្រធានមួយចំនួនជាជំនួយការមានឋានៈស្មើនឹងប្រធានការិយាល័យ ។

**ប្រការ ១១.-**

សាខាគយនិងរដ្ឋាកររាជធានី ខេត្ត ជាឋានានុក្រមរដ្ឋបាលថ្នាក់មូលដ្ឋានរបស់អគ្គនាយកដ្ឋានគយ និងរដ្ឋាករកម្ពុជា មានភារកិច្ចដូចខាងក្រោម ៖

- គ្រប់គ្រង ដឹកនាំតាមឋានានុក្រមលើបណ្តាការិយាល័យគយនិងរដ្ឋាករនានាក្រោមឱវាទ រួមមាន ការិយាល័យរដ្ឋបាល និងគ្រប់គ្រង និងបណ្តាការិយាល័យគយនិងរដ្ឋាករតាមមូលដ្ឋាន ឬតាមបណ្តាទីស្នាក់ការត្រួតពិនិត្យច្រកទ្វារព្រំដែននានា ដែលស្ថិតនៅក្រោមសមត្ថកិច្ចគ្រប់គ្រង របស់ខ្លួន តាមការកំណត់របស់អគ្គនាយកគយនិងរដ្ឋាករកម្ពុជា

- ការគ្រប់គ្រង ត្រួតពិនិត្យ និងប្រមូលពន្ធលើទំនិញនាំចេញនិងនាំចូលគ្រប់ប្រភេទ រួមទាំងឥវ៉ាន់អ្នកដំណើរ រូបិយប័ណ្ណ លោហធាតុ ត្បូងថ្មមានតម្លៃ និងបេតិកភណ្ឌវប្បធម៌ ជាដើម តាមបទប្បញ្ញត្តិជាធរមាន

- ចូលរួមកសាង និងអនុវត្តនូវគោលនយោបាយ ព្រមទាំងបទប្បញ្ញត្តិនានា ពាក់ព័ន្ធនឹង ការនាំចេញ-នាំចូល ឈានទៅជម្រុញប្រសិទ្ធភាពនៃកិច្ចសម្រួលពាណិជ្ជកម្ម តាមការអនុវត្តល្អ ជាអន្តរជាតិ

- បំពេញភារកិច្ចស្រាវជ្រាវ ទប់ស្កាត់និងបង្ក្រាបបទល្មើសគ្រប់ប្រភេទ ក្នុងភូមិសាស្ត្រ រាជធានី ឬខេត្តនីមួយៗ តាមបទប្បញ្ញត្តិជាធរមាន ដោយសហការជាមួយអង្គភាពគយនិងរដ្ឋាករ ក៏ដូចជាអាជ្ញាធរមានសមត្ថកិច្ចពាក់ព័ន្ធនានា ជាពិសេសអាជ្ញាធរមូលដ្ឋាន និងតុលាការមាន សមត្ថកិច្ចជាដើម ក្នុងករណីចាំបាច់

- គ្រប់គ្រងធនធានមនុស្ស និងសកម្មភាពប្រតិបត្តិរបស់មន្ត្រីរាជការគយ និងរដ្ឋាករ ក្រោមឱវាទ

- បំពេញភារកិច្ចផ្សេងទៀតតាមការកំណត់របស់អគ្គនាយកដ្ឋានគយ និងរដ្ឋាករកម្ពុជា ។

**ប្រការ ១២.-**

ទីស្នាក់ការគយនិងរដ្ឋាករនានានៅតាមទីស្នាក់ការត្រួតពិនិត្យច្រកទ្វារព្រំដែន ព្រមទាំង នៅតាមមូលដ្ឋាននានាក្នុងប្រទេស ត្រូវបានកែសម្រួលទៅជាការិយាល័យគយនិងរដ្ឋាករ ប្រចាំទី ស្នាក់ការត្រួតពិនិត្យច្រកទ្វារព្រំដែន ឬមូលដ្ឋានទាំងនោះ ។ ការិយាល័យគយនិងរដ្ឋាករទាំងនេះ ត្រូវដឹកនាំដោយប្រធានមួយរូប និងអនុប្រធានមួយចំនួនជាជំនួយការ ដែលទទួលខុសត្រូវតាម ភារកិច្ច ដែលអគ្គនាយកដ្ឋានគយនិងរដ្ឋាករកម្ពុជាកំណត់ ។

ការិយាល័យរដ្ឋបាលនិងគ្រប់គ្រងនានា ដែលស្ថិតក្រោមឱវាទអង្គភាពមូលដ្ឋាន នៃអគ្គ នាយកដ្ឋានគយនិងរដ្ឋាករកម្ពុជា ដូចមានចែងក្នុងប្រកាសនេះ ជាសេនាធិការឲ្យសាខាគយនិង រដ្ឋាករពាក់ព័ន្ធ និងមានភារកិច្ចដូចខាងក្រោម ៖

- ទទួលបន្ទុកការងារគ្រប់គ្រងរដ្ឋបាល ស្ថិតិ និងគណនេយ្យរបស់សាខាគយនិងរដ្ឋាករពាក់ព័ន្ធនីមួយៗ
- ធ្វើសវនកម្មក្រោយពេលបញ្ចេញទំនិញពីគយ និងបំពេញភារកិច្ចស្រាវជ្រាវ និងបង្រៀបអំពើរត់ពន្ធក្នុងភូមិសាស្ត្រនៃដែនសមត្ថកិច្ចពាក់ព័ន្ធ តាមបទប្បញ្ញត្តិច្បាប់ជាធរមាន
- បំពេញភារកិច្ចផ្សេងទៀតតាមការកំណត់របស់អគ្គនាយកគយនិងរដ្ឋាករកម្ពុជា ។

ការិយាល័យត្រួតពិនិត្យគយនានា ដែលស្ថិតក្រោមឱវាទអង្គភាពមូលដ្ឋាន នៃអគ្គនាយកដ្ឋានគយនិងរដ្ឋាករកម្ពុជា ដូចមានចែងក្នុងប្រកាសនេះ ជាសេនាធិការឲ្យសាខាគយនិងរដ្ឋាករពាក់ព័ន្ធ និងមានភារកិច្ចដូចខាងក្រោម ៖

- គ្រប់គ្រង ត្រួតពិនិត្យ និងប្រមូលពន្ធលើទំនិញនាំចេញ-នាំចូលគ្រប់ប្រភេទតាមសន្និធិគយបណ្តោះអាសន្ន តាមទីស្នាក់ការត្រួតពិនិត្យច្រកទ្វារព្រំដែន ឬតាមមូលដ្ឋានផ្សេងទៀត ដែលស្ថិតក្នុងភូមិសាស្ត្រ នៃដែនសមត្ថកិច្ចរបស់ខ្លួន តាមបទប្បញ្ញត្តិជាធរមាន (សម្រាប់អង្គភាពត្រួតពិនិត្យបែបបទគយមូលដ្ឋាន និងសាខាគយនិងរដ្ឋាករខេត្តជាប់ព្រំដែនជាមួយប្រទេសជិតខាង)
- បំពេញភារកិច្ចស្រាវជ្រាវ ទប់ស្កាត់និងបង្រៀបបទល្មើសគយគ្រប់ប្រភេទ ក្នុងភូមិសាស្ត្រនៃដែនសមត្ថកិច្ចរបស់ខ្លួន តាមបទប្បញ្ញត្តិជាធរមាន ដោយសហការជាមួយអង្គភាពគយនិងរដ្ឋាករ ក៏ដូចជាអាជ្ញាធរមានសមត្ថកិច្ចពាក់ព័ន្ធនានា ជាពិសេសអាជ្ញាធរមូលដ្ឋាននិងតុលាការមានសមត្ថកិច្ចជាដើម ក្នុងករណីចាំបាច់ (សម្រាប់គ្រប់អង្គភាពមូលដ្ឋាននៃអគ្គនាយកដ្ឋានគយនិងរដ្ឋាករកម្ពុជា)
- គ្រប់គ្រង ត្រួតពិនិត្យបែបបទគយលើមធ្យោបាយដឹកជញ្ជូនគ្រប់ប្រភេទ ដែលចេញចូលព្រះរាជាណាចក្រកម្ពុជា បើមាន
- បំពេញភារកិច្ចផ្សេងទៀតតាមការកំណត់របស់អគ្គនាយកគយនិងរដ្ឋាករកម្ពុជា ។

**ប្រការ ១៣.-**

ការរៀបចំ និងការប្រព្រឹត្តិទៅរបស់បណ្តាការិយាល័យគយ និងរដ្ឋាករក្រោមឱវាទអង្គភាពមូលដ្ឋាននៃអគ្គនាយកដ្ឋានគយនិងរដ្ឋាករកម្ពុជា ត្រូវកំណត់ដោយអគ្គនាយកគយ និងរដ្ឋាករកម្ពុជា ។




**ប្រការ ១៤.-**

បទប្បញ្ញត្តិទាំងឡាយណា ដែលមានខ្លឹមសារផ្ទុយពីប្រកាសនេះ ត្រូវចាត់ទុកជា  
និរាករណ៍ ។

**ប្រការ ១៥.-**

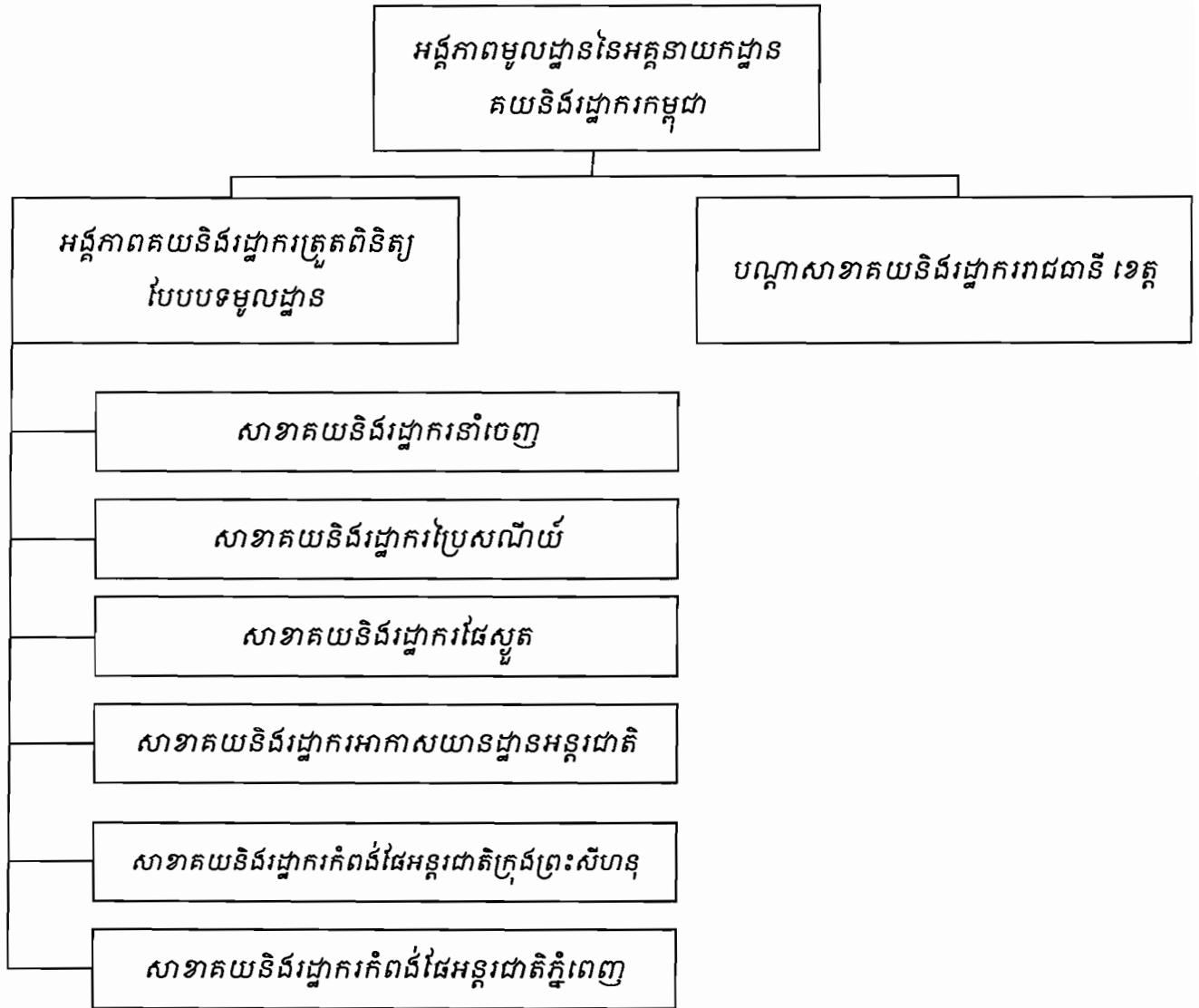
ប្រតិភូរាជរដ្ឋាភិបាលទទួលបន្ទុកជាអគ្គនាយកគយ និងរដ្ឋាករកម្ពុជា អគ្គលេខាធិការ  
អគ្គនាយក នាយកខុទ្ទកាល័យ ប្រធាននាយកដ្ឋាន និងអង្គភាពនានាក្រោមឱវាទក្រសួងសេដ្ឋកិច្ច  
និងហិរញ្ញវត្ថុ ព្រមទាំងបុគ្គល និងស្ថាប័នពាក់ព័ន្ធផ្សេងទៀតត្រូវអនុវត្តតាមខ្លឹមសារប្រកាសនេះ  
ឲ្យមានប្រសិទ្ធភាពចាប់ពីថ្ងៃចុះហត្ថលេខាតទៅ ។

 **អគ្គនាយករដ្ឋមន្ត្រី**  
**នាយករដ្ឋមន្ត្រី** **សេដ្ឋកិច្ច និងហិរញ្ញវត្ថុ**  
**ឧត្តម ឃុន ឈន់**

**បង្អួចជូន ៖**

- ក្រសួងព្រះបរមរាជវាំង
- អគ្គលេខាធិការដ្ឋានព្រឹទ្ធសភា
- អគ្គលេខាធិការដ្ឋានរដ្ឋសភា
- ទីស្តីការគណៈរដ្ឋមន្ត្រី
- ខុទ្ទកាល័យសម្តេចអគ្គមហាសេនាបតី  
តេជោ **ហ៊ុន សែន** នាយករដ្ឋមន្ត្រីនៃ  
ព្រះរាជាណាចក្រកម្ពុជា  
" ដើម្បីជូនជ្រាប "
- ដូចប្រការ ១៥
- រាជកិច្ច
- ឯកសារ - កាលប្បវត្តិ

អង្គការលេខរបស់អង្គការមូលដ្ឋាននៃអគ្គនាយកដ្ឋានគយនិងរដ្ឋាករកម្ពុជា



អង្គការលេខរបស់សាខាគយនិងរដ្ឋាករនៃអគ្គនាយកដ្ឋានគយនិងរដ្ឋាករកម្ពុជា

